

KITTILÄN KUNTA
Ympäristötarkastaja
Valtatie 15
99100 KITTILÄ
Puh. 040 636 0512

**PÄÄTÖS ILMOITUKSEN JOHDOSTA
4/2020**

Päätös pvm 4.3.2020, 4 §
Asianumero: 67/11.03.01/2020

1. ASIA

Päätös ympäristönsuojelulain (527/2014) 118 §:n mukaisesta ilmoituksesta.

2. ILMOITUKSEN TEKIJÄ

Metsähallitus Metsätalous Länsi-Lappi
PL 8016 (Ounasjoentie 6)
96101 Rovaniemi

Yhteyshenkilö:
Arvo Olli
puh. 0400 180 461
arvo.oll@metsa.fi

3. MELUA AIHEUTTAVA TOIMINTA JA SEN SIJAINTI

Metsähallitus Metsätalous Länsi-Lappi suorittaa maa-ainesten murskausta Kittilässä Rovaselänojan sora- ja moreenialueella (tila Kittilän valtionmaa II RN:o 261–893-11-1) 23.3.-18.5.2020. Murskausalue sijaitsee Kittilän Lompolon ja Pokan kylien välissä, Pokasta noin 17,5 km länteen sekä Kittilän keskustasta noin 56 km pohjois-koilliseen.

Tunturi-Lapin maakuntakaavassa (tullut voimaan 16.5.2012) alue on varattu maa- ja metsätalousalueeksi (M) ja erityisesti poronhoitoon tarkoitettu alueeksi. Toiminta-alueen läheisyydessä ei ole asutusta, lähin vapaa-ajan asunto sijaitsee noin 5,7 km:n päässä alueesta lounaaseen. Murskausalueella ei ole voimassa olevia rajoituksia, eikä toimenpidekieltoja. Alueella ei ole luonto- tai suojelukohteita, joihin murskaustoiminta vaikuttaisi. Lähin vesialue on Rovaselänoja noin 25 metriä murskausalueesta itään. Alueella ei ole vedenhankintaan vaikuttavia tekijöitä. Murskausalue ei sijaitse pohjavesialueella.

4. ILMOITUKSEN TEKEMISEN PERUSTE

Ympäristönsuojelulain mukaan tilapäistä melua aiheuttavasta toiminnasta on tehtävä kirjallinen ilmoitus, jos toiminnasta aiheutuvan melun on syytä olettaa olevan erityisen häiritsevää. Ilmoittaja on arvioinut, että murskaustoiminnasta aiheutuva maksimi äänenpainetaso olisi 100 dB(A) mitattuna 10 m päästä melunlähteestä.

5. LUPAVIRANOMAISEN TOIMIVALTA

Ympäristönsuojelulain 118 §:n mukaan meluilmoituksen ratkaisee kunnan ympäristönsuojeluviranomainen silloin, kun melua aiheuttava toiminta tapahtuu yhden kunnan alueella.

Kittilän kunnan hallintosäännön (Kvalt 19.6.2017 § 56) mukaan kunnan ympäristönsuojeluviranomaisena toimii rakennus- ja ympäristölautakunta. Kittilän kunnan hallintosäännön ja kunnan ympäristönsuojeluviranomaisen delegointipäätöksen (RakYmpltk 17.12.2018 § 172) mukaan meluilmoituksen ratkaisee ympäristösihteeri tai ympäristötarkastaja.

6. ASIAN VIREILLETULO

Meluilmoitus on saapunut Kittilän kunnan ympäristövalvontaan 19.2.2020.

7. TOIMINNAN KUVAUS JA SELVITYS YMPÄRISTÖHAITOISTA

Ilmoituksen mukaan kyseessä on maa-aineksen murskaustoiminta, joka ajoittuu ajanjaksolle 23.3.–18.5.2020. Murskausta tehdään yhteensä n.7 vuorokauden ajan, sunnuntain klo 18:00 ja perjantain klo 16:00 välisenä aikana vuorokauden ympäri.

Käytettävä murskauslaite on kaksitoiminen murskain, joka aiheuttaa melupäästöjä. Meluilmoituksen mukaan toiminnasta aiheutuva maksimi melutaso 10 metrin päässä on n. 100 dB(A).

Rovaselänojan sora- ja moreenisalueelle (Notto nro 39004) on myönnetty 17.1.2020 Metsähallitus Metsätalous Oy:lle maa-aineslupa, joka on voimassa 24.2.2030 asti. Kokonaisottomäärä luvalla on 20 000 m³.

8. ASIAN KÄSITTELY

Asian vireilläolosta ei ole erikseen kuulutettu.

Lähin asuinkiinteistö sijaitsee 5,7 km:n etäisyydellä toiminta-alueesta. Alue on erityisesti poronhoitoon kaavoitettua aluetta. Ilmoittaja on ollut Kuivasalmen paliskuntaan yhteydessä puhelimitse 18.2.2020 murskaustoiminnasta. Heillä ei ole huomautettavaa asiasta.

9. YMPÄRISTÖNSUOJELUVIRANOMAISEN RATKAISU

Kittilän kunnan vt. ympäristötarkastaja on tutkinut ilmoituksen tilapäistä melua ja tärinää aiheuttavasta toiminnasta Rovaselänojan maa-ainesalueella (Notto nro 39004) ja toteaa, että Metsähallitus Metsätalous Länsi-Lappi voi toteuttaa murskaustoimintaa seuraavin määräyksin:

1. Melua ja tärinää aiheuttavaa murskaustoimintaa saa harjoittaa Rovaselänojan maa-ainesalueelle myönnetyn maa-ainesluvan mukaisella

ottamisalueella 23.3.–18.5.2020 sunnuntaista klo 18:00 perjantaihin klo 16:00 ympäri vuorokauden.

2. Murskattavan aineksen enimmäismäärä on 20 000 k-m³. **Toteutunut murskattujen maa-ainesten määrä tulee ilmoittaa murskauksen loputtua kunnan ympäristövalvontaan (ymparisto@kittila.fi).**
3. Toiminnanharjoittajan on annettava ennen töiden aloittamista kirjallisesti tiedote murskauksesta lähimpien asuinkiinteistöjen omistajille. Tiedotteessa tulee kertoa toiminnasta, toiminnan kestosta ja toiminta-ajoista sekä ilmoittaa toiminnanharjoittajan yhteystiedot.
4. Murskeesta on tehtävä haitta-ainepitoisuusmääritykset VNa 214/2007 Liitteessä 1 mainittujen metallien ja metalloidien osalta (alkuaineanalyysit) riittävän kattavasta, min. 30 osanäytteestä koostuvasta, huolellisesti sekoitetusta kokoomamaanäytteestä standardoiduin laboratoriomenetelmin tai muulla luotettavalla mittausmenetelmällä ja mittausten tulokset tulee toimittaa kunnan ympäristövalvontaan.
5. Murske on varastoitava lupa-alueelle. Lupa-alueen ulkopuoliselle varastoinnille on haettava lupa.
6. Alueella ei saa säilyttää poltto- ja voiteluaineita ilman riittäviä suojarakenteita, eikä niitä saa säilyttää alueella enempää kuin välttämätön tarve edellyttää. Mahdolliset polttoaineiden ja öljytuotteiden varastot, sekä työkoneiden huolto- ja säilytyspaikat sekä tankkauspaikka tulee suojata tarkoituksen mukaisesti, niin, että polttoaine- ja voitelu/hydrauliikkaöljyroiskeiden pääsy maaperään estetään myös sade- ja sulamisvesien mukana. Öljyä ja muuta pohjavesille haitallista ainetta sisältävät säiliöt tulee sijoittaa suojakaukaloon tai kaksoisvaipparakenteeseen.
7. Alueella on oltava riittävästi imeytyskalustoa ja öljyisten maiden säilytysastioita öljy- ja polttoainevuotojen varalta. Toiminnanharjoittajan tulee tarkistaa, että urakoitsijat huolehtivat riittävästä suojauksesta ja keräävät öljy- ja polttoainevahinkojen tahraamat maat pois välittömästi ja toimittavat ne asianmukaiseen jatkokäsittelyyn.
8. Öljyvahingon tapahtuessa tulee välittömien torjuntatoimenpiteiden lisäksi asiasta ilmoittaa välittömästi palo-/pelastusviranomaiselle sekä kunnan ympäristönsuojeluviranomaiselle.
9. Alueella syntyvät jätteet tulee kerätä pois ja toimittaa asianmukaiseen käsittelyyn. Mahdollisissa onnettomuus- tai vahinkotilanteissa syntyvät vaaralliset jätteet (mm. öljyiset jätteet) on kerättävä nestetiiviisiin astioihin ja toimitettava asianomaiset luvat omaavaan vaarallisten jätteiden käsittelylaitokseen tai vastaanottopisteeseen. Öljy- ja polttoainevuodot ja alueella syntyneet vaaralliset jätteet tulee raportoida siirtoasiakirjoineen kunnan ympäristövalvontaan. Alue tulee siivota välittömästi toiminnan lopettamisen jälkeen.
10. Mikäli murskaustoimintaa harjoitetaan vähintään 50 päivää maa-ainesluvan voimassaolon aikana, toiminnalle on haettava ympäristölupaa. **Toimintapäivien toteutunut määrä tulee ilmoittaa kunnan ympäristövalvontaan toiminnan päättymisen jälkeen.**

11. Maa-ainesluvan haltijan tulee huolehtia, että alueella toimivat urakoitsijat ovat tietoisia maa-ainesluvan ja tämän meluilmoitus päätöksen määräyksistä ja muusta toimintaa säätelevästä lainsäädännöstä.
12. Lähin vesialue on Rovaselänoja noin 25 metriä murskausalueesta itään, jonka suojelemiseksi murskausalueen ja vesistön väliin on jätettävä suojavyöhyke.

Myönnetään lupa aloittaa murskaustoimet ennen päätöksen lainvoimaisuutta 23.3.2020 alkaen, hakijan omalla riskillä. Mikäli muutoksenhakuviranomainen määrää tai toiminnasta aiheutuu sellaista ennalta arvaamatonta haittaa, josta on haittaa ympäristölle tai kolmannelle osapuolelle, ympäristönsuojeluviranomainen voi keskeyttää toiminnan.

10. PÄÄTÖKSEN PERUSTELUT

Viranomaisen katsoo, että edellä annettuja määräyksiä noudattaen toiminnan järjestäminen täyttää ympäristönsuojelulain mukaiset vaatimukset. Toiminta ei sijaitse vedenhankinnan kannalta tärkeällä (I-luokka) tai vedenhankintaan soveltuvalla (II-luokka) pohjavesialueella. Toiminta on tilapäistä ja maa-ainesten varastointi alueella määräaikaista. Toiminnan ei myöskään katsota olennaisesti vaikuttavan yleisiin tai yksityisiin etuihin minkä johdosta asian vireilläolosta ei katsottu tarpeelliseksi suorittaa YSL 121 §:n mukaista ilmoittamista ja asianosaisten kuulemista. Perusteena on toiminnan sijoittuminen yli 4 kilomerin etäisyydellä lähimmistä asuinkäytössä olevista rakennuksista. Toiminta voidaan kieltää tai keskeyttää, mikäli haitta on huomattava.

Ympäristönsuojelulain 122 §:n mukaan ilmoituksen johdosta tehtävässä päätöksessä voidaan antaa tarpeellisia määräyksiä ympäristön pilaantumisen ehkäisemisestä, toiminnan tarkkailusta ja tiedottamisesta asukkaille sekä jätelain mukaisten velvollisuuksien täyttämistä.

Määräykset 1 ja 2 perustuvat toiminnanharjoittajan meluilmoituksessa ilmoittamiin tietoihin ja notto-rekisterin tietoihin.

Tiedottamalla syntyvästä melu- ja värinähaitasta muille alueen toimijoille annetaan niille mahdollisuus varautua haittaan (lupamääräys 3).

Sora-alue sijaitsee Geologian tutkimuskeskuksen määrittelemällä metalli- ja arseeniprovinssi-alueella, jolla maa- ja kallioaineksissa saattaa esiintyä paikoin luontaisesti korkeita raskasmetallipitoisuuksia. Tällä alueella murskeen soveltuvuus maanrakentamiseen tulee testata määrittämällä murskeen haitta-ainepitoisuudet metallien ja metalloidien osalta. Lupamääräyksellä 4 varmistetaan, että tuotettavasta murskeesta ei aiheudu ympäristön ja pohjaveden pilaantumisen vaaraa murskauspaikalla tai murskeen käyttökohteessa korkeiden raskasmetallipitoisuuksien vuoksi.

Lupamääräykset 4, 6-9 ja 11 on annettu ympäristön pilaantumisen ehkäisemiseksi.

Jätelain mukaan yrityksen on järjestettävä toiminnassaan syntyvän jätteen jätehuolto ja roskaaja on velvollinen puhdistamaan roskaantuneen alueen. (määräys 9).

Määräykset 10 ja 11 perustuvat Ympäristönsuojelulakiin (527/2014 § 27 sekä § 6 ja § 7).

11. SOVELLETUT SÄÄNNÖKSET

Ympäristönsuojelulaki (527/2014)

Valtioneuvoston asetus ympäristönsuojelusta (713/2014)

Maa-aineslaki (555/1981)

Jätelaki (646/2011)

Kittilän kunnan hallintosääntö (Kvalt 19.6.2017 § 56)

Rakennus- ja ympäristölautakunnan delegointipäätös (RakYmpltk 17.12.2018 § 172)

Kittilän kunnanhallituksen 29.10.2019 § 305 vahvistama ympäristönsuojeluviranomaisen taksa

12. KÄSITTELYMAKSU JA SEN MÄÄRÄYTYMINEN

Tästä päätöksestä peritään Kittilän kunnanhallituksen hyväksymän (29.10.2019 § 305) ja 1.1.2020 voimaan tulee ympäristönsuojeluviranomaisen taksan mukainen käsittelymaksu. Taksan mukainen ilmoituksen käsittelymaksu on 250 € ja taksan mukainen lupa aloittaa toiminta ennen lupapäätöksen lainvoimaisuutta on 50 €.

Taksan mukainen maksu on yhteensä 300 €.

13. MUUTOKSENHAKU

Tähän päätökseen ja päätöksen käsittelystä määrättyyn maksuun saa hakea muutosta ympäristönsuojelulain 190 §:n mukaan valittamalla Vaasan hallinto-oikeuteen. Valitusosoitus on liitteenä.

14. PÄÄTÖKSEN TIEDOKSIANTAMINEN

Päätös on annettu 4.3.2020

Ilmoituksen tekijälle

Jäljennös päätöksestä:

Lapin ELY-keskus / Y-vastualue, PL 8060, 96101 Rovaniemi

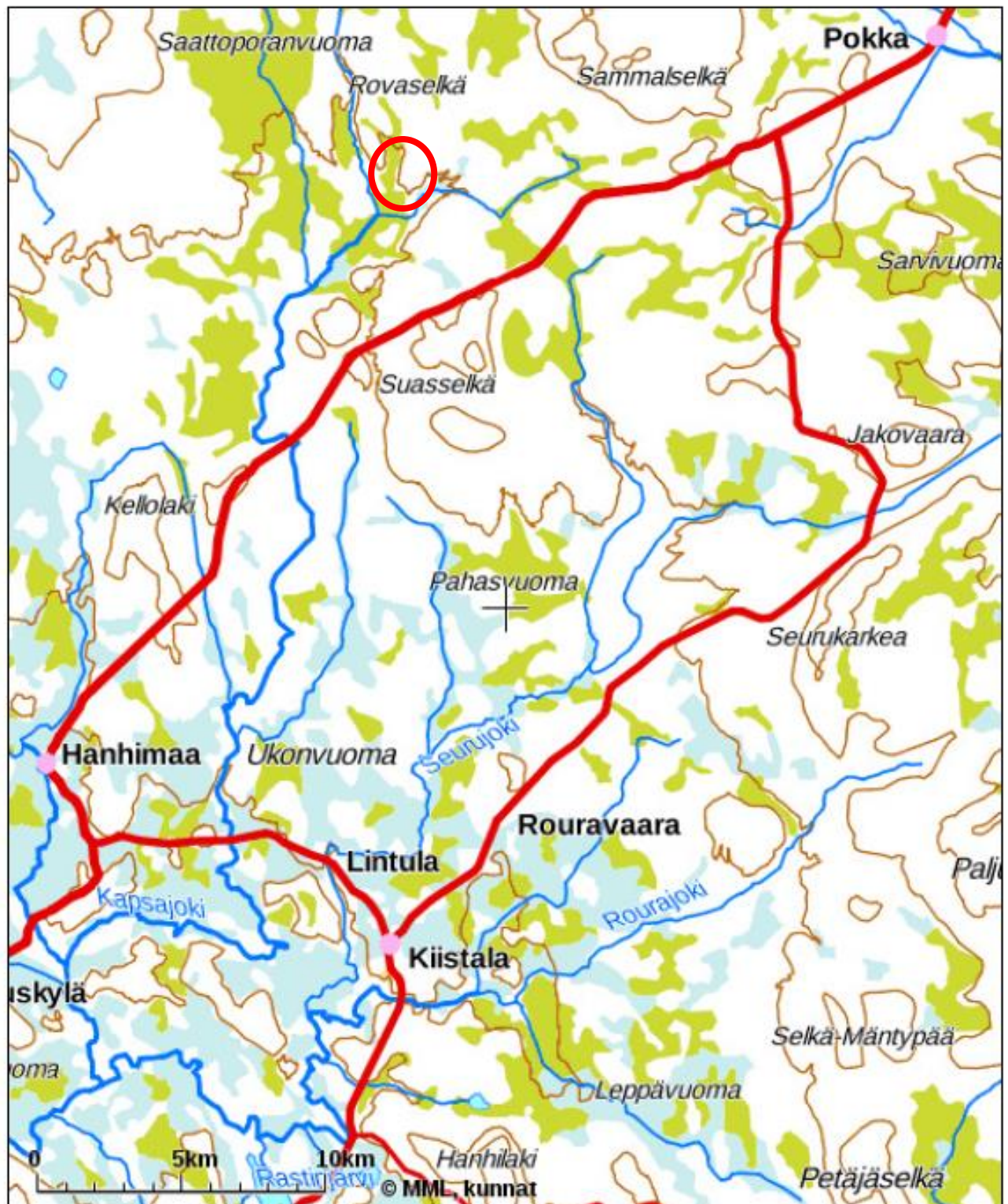
sähköisesti: kirjaamo.lappi@ely-keskus.fi

Rakennus- ja ympäristölautakunta, Kittilän kunta

Liisa Arpiainen
Vt. ympäristötarkastaja

Liitteet:
Lähestymiskartta
Kartta ottoalueesta
Valitusosoitus

KIINTEISTÖTIETOPALVELU



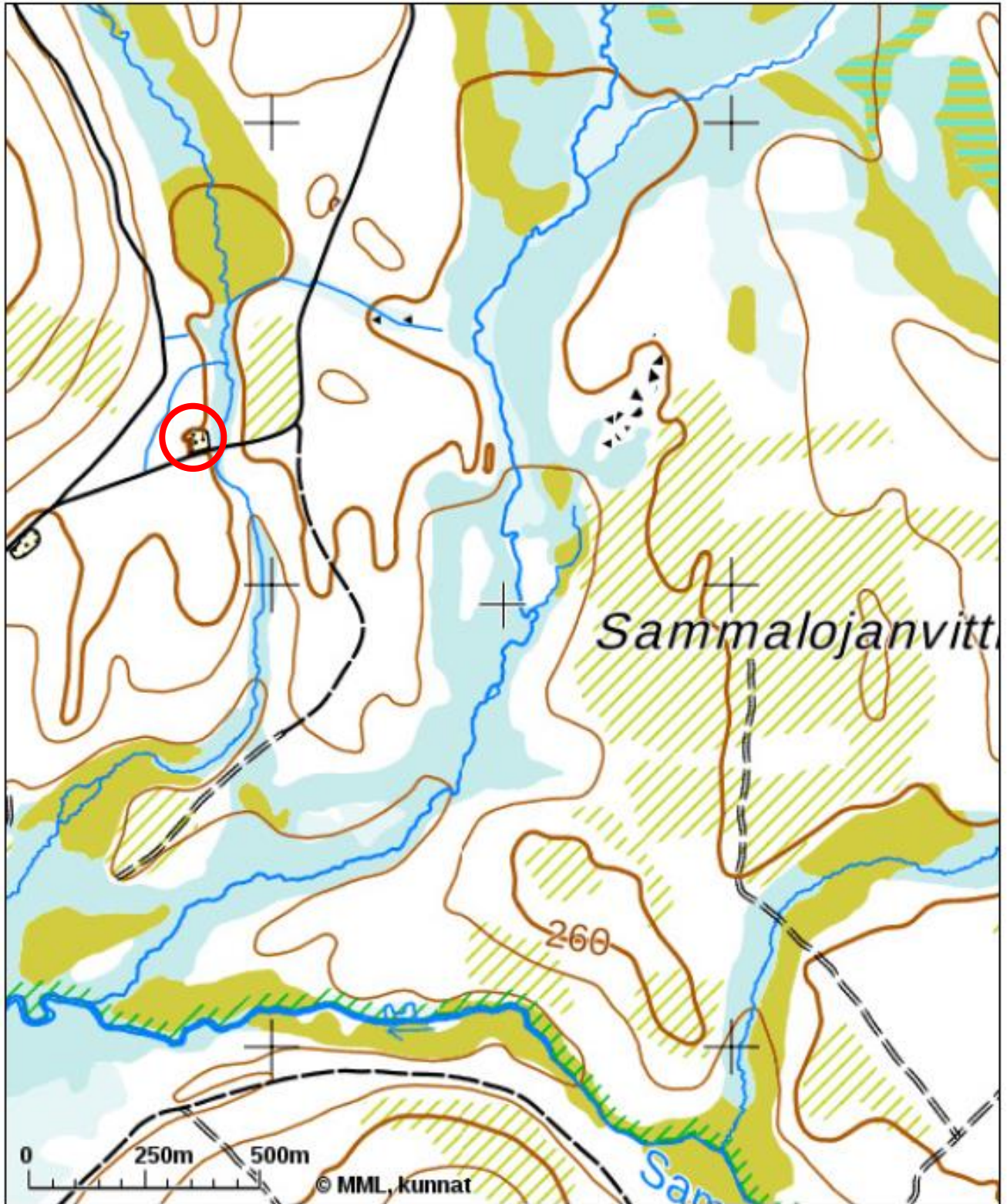
Tulosten keskipisteen koordinaatit (ETRS-TM35FIN): N: 7541569, E: 433907

Karttatuloste ei ole mittatarkka. Kiinteistörajat ja -tunnukset päivitetään toistaiseksi vain kerran viikossa.

Rekisteripalvelujen kautta kartalle haetut palstat ja määräalat ovat ajantasaiset.

Tulostettu Kiinteistötietopalvelusta 04.03.2020.

KIINTEISTÖTIETOPALVELU



Tulosteen keskipisteen koordinaatit (ETRS-TM35FIN): N: 7556960, E: 432501

Karttatuloste ei ole mittatarkka. Kiinteistörajat ja -tunnukset päivitetään toistaiseksi vain kerran viikossa.

Rekisteripalvelujen kautta kartalle haetut palstat ja määräalat ovat ajantasaiset.

Tulostettu Kiinteistötietopalvelusta 04.03.2020,

VALITUSOSOITUS

Valitusviranomainen

Tähän päätökseen tai päätöksestä määrättyyn maksuun tyytymätön saa hakea niihin muutosta valittamalla Vaasan hallinto-oikeuteen.

Valitusoikeus

Valitusoikeus on:

- 1) sillä, jonka oikeutta tai etua asia saattaa koskea;
- 2) rekisteröidyllä yhdistyksellä tai säätiöllä, jonka tarkoituksena on ympäristön-, terveyden- tai luonnonsuojelun taikka asuinympäristön viihtyisyyden edistäminen ja jonka toiminta-alueella kysymyksessä olevat ympäristövaikutukset ilmenevät;
- 3) toiminnan sijaintikunnalla ja muulla kunnalla, jonka alueella toiminnan ympäristövaikutukset ilmenevät;
- 4) elinkeino-, liikenne- ja ympäristökeskuksella sekä toiminnan sijaintikunnan ja vaikutusalueen kunnan ympäristönsuojeluviranomaisella;
- 5) muulla asiassa yleistä etua valvovalla viranomaisella.

Elinkeino-, liikenne- ja ympäristökeskuksella ja kunnan ympäristönsuojeluviranomaisella on lisäksi oikeus valittaa yleisen ympäristönsuojeluedun valvomiseksi sellaisesta päätöksestä, jolla Vaasan hallinto-oikeus on muuttanut sen tekemää päätöstä tai kumonnut päätöksen.

Valitusaika

Päätös on annettu ja julkaistu Kittilän kunnan verkkosivuilla 4.3.2020.

Valitus on tehtävä 30 päivän kuluessa päätöksen tiedoksisaannista, sitä päivää lukuun ottomatta.

Päätöksen tiedoksisaannin katsotaan tapahtuneen seitsemäntenä päivänä päätöksen verkkosivuilla julkaisemisajankohdasta. Valitusaika päättyy 10.4.2020.

Valituksen toimittaminen

Vaasan hallinto-oikeus

PL 204

65101 Vaasa

sähköposti: vaasa.hao@oikeus.fi

faksi: 029 56 42760

sähköinen asiointi: <https://asiointi2.oikeus.fi/hallintotuomioistuimet#/>

Käyntiosoite:

Korsholmanpuistikko 43, 65100 Vaasa

Valituksen voi toimittaa hallinto-oikeudelle henkilökohtaisesti, lähetin tai asiamiehen välityksellä. Valituksen voi toimittaa myös postitse, sähköpostitse, telekopiona hallinto-oikeuden kirjaamoon tai sähköisen asiointipalvelun kautta. Valituksen on oltava perillä viimeistään valitusajan viimeisenä päivänä ennen viraston aukioloajan päättymistä (aukioloaika klo 8.00 - 16.15). Lähettäjän vastuulla asiakirjat saadaan lähettää myös postitse tai lähetin välityksellä. Postiin asiakirjat on jätettävä niin ajoissa, että ne ehtivät perille valitusajan viimeisenä päivänä ennen viraston aukioloajan päättymistä.

Valituskirjelmän sisältö ja allekirjoittaminen

Valitus on tehtävä kirjallisesti. Valituskirjelmässä, joka on osoitettava Vaasan hallinto-oikeudelle, on ilmoitettava:

- valittajan nimi ja kotikunta
- postiosoite ja puhelinnumero, joihin asiaa koskevat ilmoitukset valittajalle voidaan toimittaa
- päätös, johon haetaan muutosta

- miltä kohdin päätökseen haetaan muutosta ja mitä muutoksia siihen vaaditaan tehtäväksi
- perusteet, joilla muutosta vaaditaan

Valittajan, hänen laillisen edustajansa tai asiamiehensä on allekirjoitettava valituskirjelmä. Jos valittajan puhevaltaa käyttää hänen laillinen edustajansa tai asiamiehensä tai jos valituksen laatijana on joku muu henkilö, valituskirjelmässä on ilmoitettava myös tämän nimi ja kotikunta.

Valituskirjelmän liitteet

Valituskirjelmään on liitettävä:

- päätös, johon haetaan muutosta alkuperäisenä tai jäljennöksenä
- asiakirjat, joihin valittaja vetoaa vaatimuksensa tueksi, jollei niitä ole jo aikaisemmin toimitettu viranomaiselle.

Asiamiehen, jollei hän ole asianajaja tai yleinen oikeusavustaja, on liitettävä valitukseen valtakirja, jollei valittaja ole valtuuttanut häntä suullisesti valitusviranomaisessa.

Oikeudenkäyntimaksu

Muutoksenhakijalta peritään Vaasan hallinto-oikeudessa muutoksenhakuasian käsittelystä oikeudenkäyntimaksu hallinto-oikeuden taksan mukaisesti.