

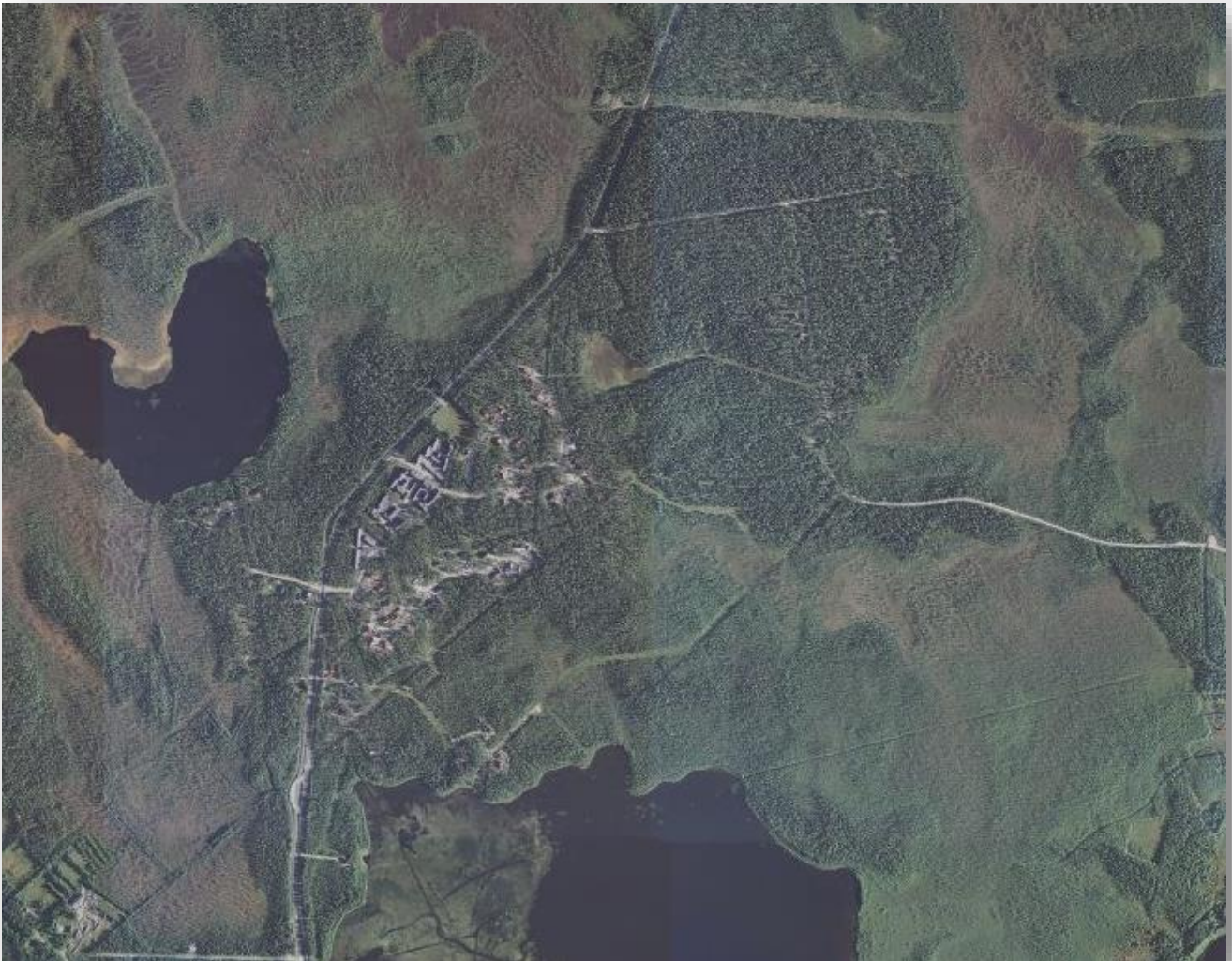


KITILÄN KUNTA, 2. kunnanosa, Sirkka

Akanrovan asemakaavan muutos ja laajennus

III- vaihe

Osallistumis- ja arviointisuunnitelma
11.12.2019



Ilmakuva © Maanmittauslaitos



1. Osallistumis- ja arviointisuunnitelma

Maankäyttö- ja rakennuslain 63 §:n mukaan kaavan laadinnan yhteydessä tulee riittävän aikaisessa vaiheessa laatia kaavan tarkoitukseen ja merkitykseen nähden tarpeellinen suunnitelma osallistumis- ja vuorovaikutusmenettelystä sekä kaavan vaikutusten arvioinnista.

2. Suunnittelualue

Tarkastelun kohteena oleva noin 49 ha:n suuruinen alue sijaitsee Akanrovan alueella Sirkan ja Könkään kylien välillä. Akanrovan asemakaavan III-vaiheessa muodostetaan korttelit 1007-1008, 1036-1040 ja 1047-1067. (kuva 1)



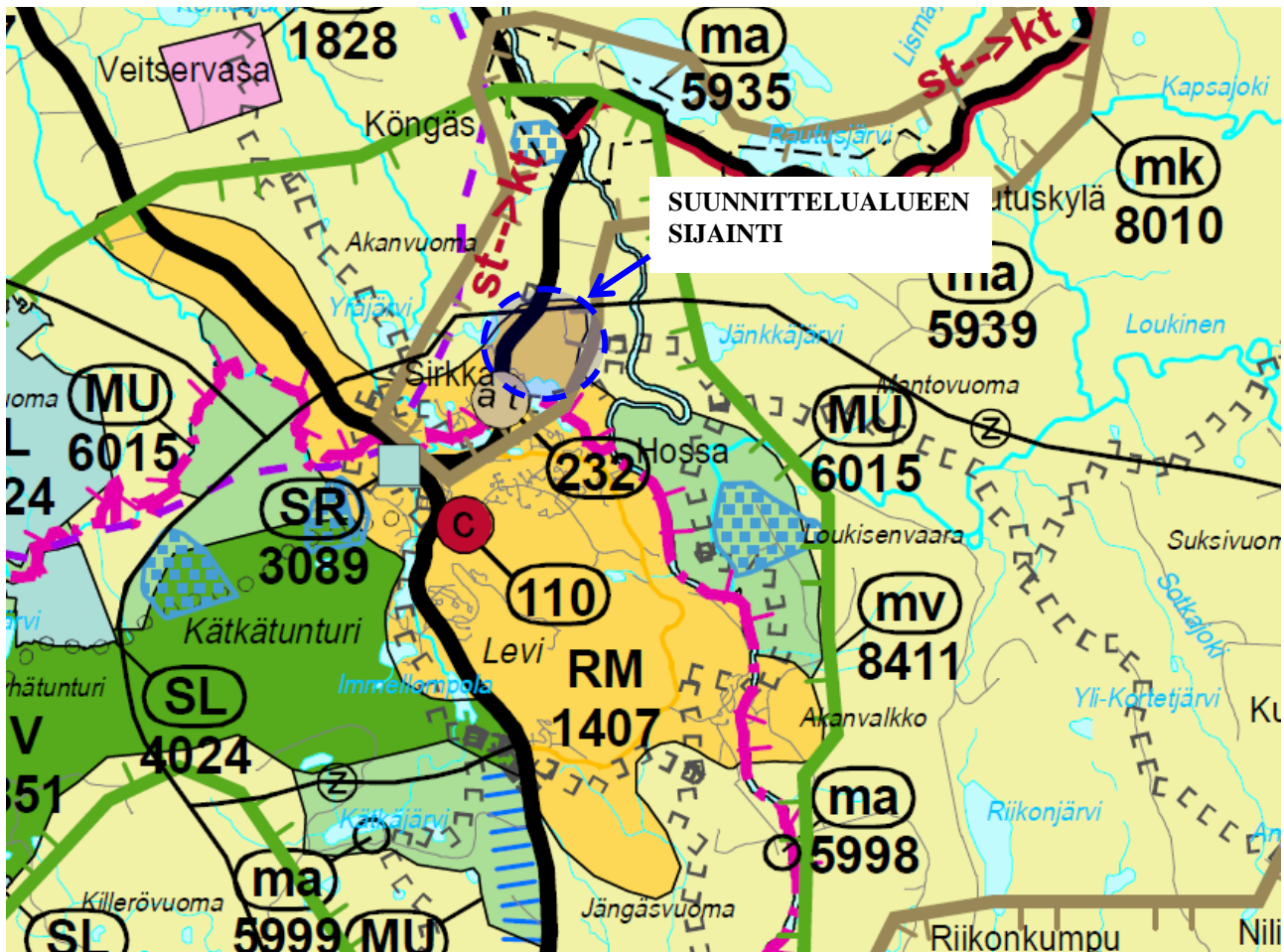
Kuva 1. Ote Akanrovan asemakaavan III-vaihe



3. Suunnittelun lähtökohdat

3.1 Maakuntakaava

Asemakaavan suunnittelualue on Tunturi-Lapin maakuntakaava-alueella. Maakuntakaavassa alue on osoitettu matkailupalvelujen alueeksi (RM) ja keskuskylän alueeksi (at). Lapin liiton valtuusto hyväksyi maakuntakaavan kokouksessaan 25.11.2009 ja Ympäristöministeriö vahvisti maakuntakaavan 23.6.2010 päätöksellä N:o YM7/5222/2009 ja hylkäsi kaavaan kohdistuneet valitukset (Kuva 2).



RM Matkailupalveluiden alue /-kohde

- Merkinnällä osoitetaan seudullisesti merkittäviä matkailupalveluiden alueita, kuten matkailu- ja lomakeskuksia, lomakylä, lomahotelleja, leirintäalueita tai muita vastaavia matkailua palvelevia toimintoja.

at Keskuskylä

Merkinnällä osoitetaan alueita, joilla pyritään säilyttämään tai joille suunnitellaan maaseudun peruspalveluita ja joita voidaan pitää sopivina rakentamisalueina.

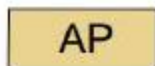
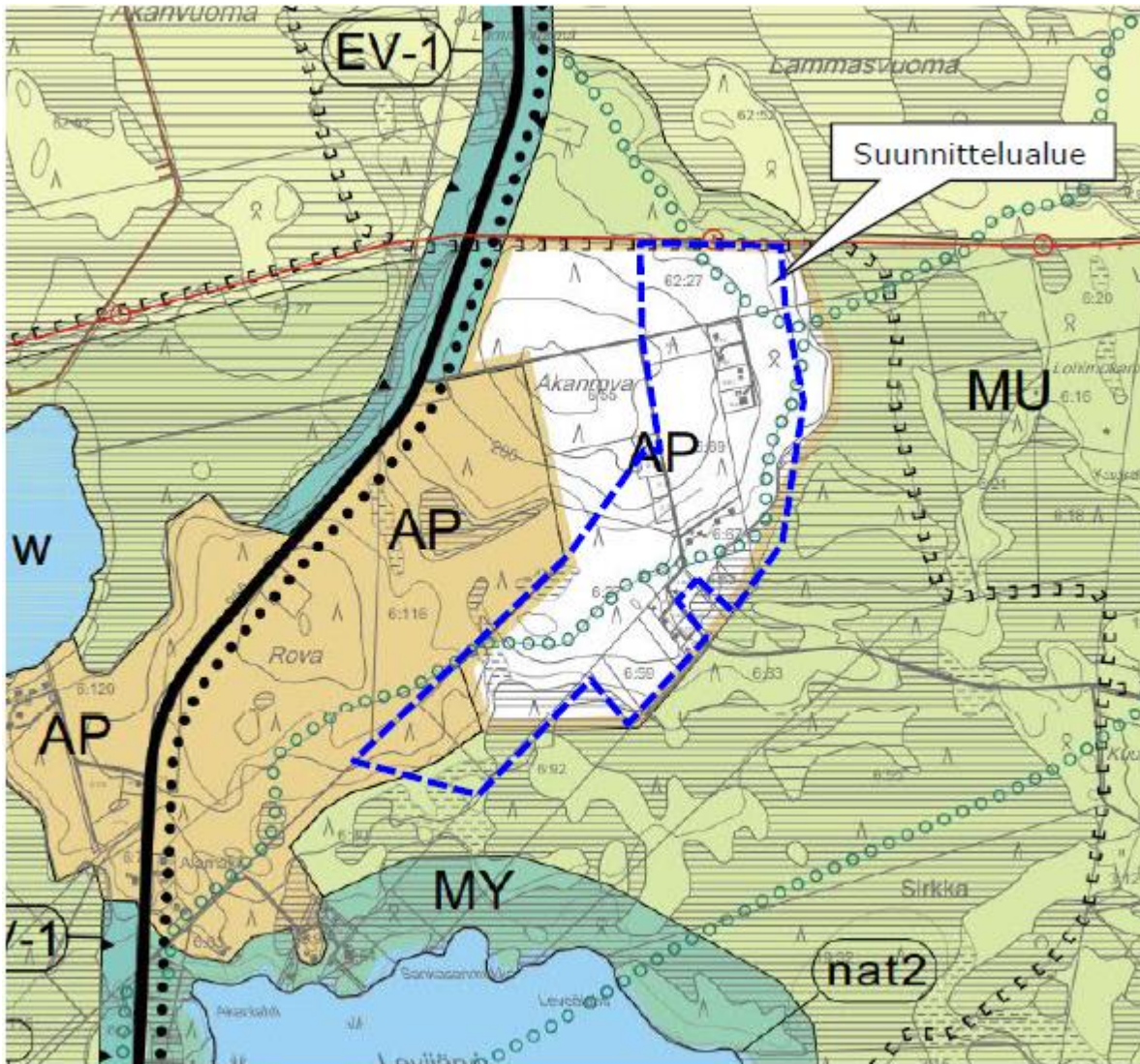
Alueella tulee säilyttää ja kehittää monipuolisesti maaseudun elinkeinoja, palveluja, asutusta ja kulttuuriympäristöä.

Kuva 2. Ote Tunturi-Lapin maakuntakaavasta ja –merkinnöistä (25.11.2009)



3.2 Yleiskaava

Asemakaavan suunnittelualue on Levin ympäristön osayleiskaava – alueella, jonka kunnanvaltuusto on hyväksynyt 25.2.2008 § 14 ja Korkein hallinto-oikeus vahvistanut 5.10.2011/2826. Levin ympäristön uudessa osayleiskaavassa alue on osoitettu pientalovaltaiseksi asuntoalueeksi (AP), maa- ja metsätalousalueeksi, jolla on ulkoilun ohjaamistarve (MU). (Kuva 3).



PIENTALOVALTAINEN ASUNTOALUE.

ALUEET ON TARKOITETTU ASUINRAKENTAMISEEN PYRKIEN VIIHTYISÄN ASUMISYMPÄRISTÖN MUODOSTUMISEEN.



UUDET JA OLENNaisesti MUUTTUVAT ALUEET.



EV-1

SUOJAVIHERALUE.

KUVAUS: ERI-KÄISTÄ PUUSTOA SISÄLTÄVÄ LUONNONTILAISEN KALTAINEN TIENVARSIYÖHYKE.

MÄÄRÄYS: ALUEELLA ON VOIMASSA MRL 43.2§ TOIMENPIDERAJOITUS: MAISEMAA MUUTTAVAA MAANRAKENNUSTYÖTÄ, PUIDEN KAATAMISTA TAI MUUTA NÄIHIN VERRATTAVAA TOIMENPIDETTÄ EI SAA SUORITTA ILMAN MRL 128 §:SSÄ TARKOITETTUA LUPAA.

OHJE: METSÄNHOITO TULEE SUORITTA Noudattaen Levin maisemahoitosuunnitelmassa alueelle annettuja ohjeita ja suosituksia.

MU

MAA- JA METSÄTALOUSALUE, JOLLA ON ULKOILUN OHJAAMISTARVETTA.

KUVAUS: ULKOILUN KANNALTA TÄRKEÄÄ ALUETTA, JOSSA LIIKKUMISKELPOISUUS, METSÄISYYS JA MAISEMALLISET ARVOT OVAT OMINAISIA.

MÄÄRÄYS: ALUETTA TULEE HOITAA MAISEMAN JA METSÄN MONIKÄYTÖN KANNALTA ERITYISENÄ KOHTEENA. AVOHAKKUUTA TEHTÄESSÄ SUOSITELLAAN NOUDATETTAVAKSI ALUETTA KOSKEVAA YLEISKAAVAMÄÄRÄYKSEN OHJETTA.

ALUEELLE SAA RAKENTAA YLEISTÄ VIRKISTYSTÄ JA LEIRIITYMISTÄ PALVELEVIA RAKENNUKSIA JA RAKENNELMIA KUTEN LAAVUJA JA KATOKSIA SEKÄ TUPIA NIIN, ETTÄ YKSITTÄISEN RAKENNUKSEN / RAKENNELMAN PINTA-ALA ON ENINTÄÄN 50M². ALUEELLE SAA RAKENTAA MAA- JA METSÄTALOUTEEN, SEKÄ SITÄ TUKEVAN YRITYSTOIMINNAN KÄYTTÖÖN TARKOITETTUA RAKENNUKSIA JA RAKENNELMIA.

OHJE: METSÄNHOITO TULEE SUORITTA Noudattaen Levin maisemahoito- ja käyttösuunnitelmassa ko. alueelle annettuja ohjeita ja suosituksia ja Pohjois-Suomen metsänhoitosuosituksia. ALUE ON OSA TAI SE TÄYDENTÄÄ VIRKISTYS- JA VAPAA-AJANVERKOSTOA. TARVITTAVAT REITIT SUUNNITELLAAN ERILLISILLÄ REITTISUUNNITELMILLA.

ooooooooooooo OHJEELLINEN ULKOILUREITTI.

..... KEVYEN LIIKENTEEN REITTI.

..... MOOTTORIKELKKAILUREITTI.

Kuva 3. Ote Levin ympäristön osayleiskaava ja kaavamerkinnt

3.3 Asemakaava

Alueella ei ole voimassa olevaa asemakaavaa. Alue rajoittuu lännessä Akanrovan asemakaava-alueeseen.



3.4. Pohjakartta

Kaavan pohjakartan on Maanmittauslaitos hyväksynyt 14.12.2007. Dnro on MML/39/621/2007.

3.4. Maanomistus

Kaavoitettavat alueet ovat kunnan ja yksityisten omistamia.

Kittilän kunta tekee tarpeellisilta osin maanomistajien kanssa maankäyttö- ja rakennuslain (MRL 91 b §) mukaiset maankäyttösopimukset.

4. Suunnittelun tavoitteet

Akanrovan alueen asemakaavamuutoksen tavoitteena on uusien tonttien muodostaminen pienkerrostalojen, omakotitalojen sekä loma-asuntojen tarpeisiin.

5. Selvitettävät asiat

Kaavaa laadittaessa tehdään tarpeelliset MRL 9 §:n mukaiset selvitykset sekä luonto- ja maisemaselvitykset.

Valtakunnallisten alueidenkäyttötavoitteiden toteutuminen alueella selvitetään.

6. Laadittavat vaihtoehdot

Kaavoituksen yhteydessä laaditaan tarpeelliset vaihtoehtoiset maankäytön mallit ja suoritetaan niiden vaikutusten sekä ratkaisujen perusteiden arviointi.

7. Arvioitavat vaikutukset

Kaavoituksen yhteydessä selvitetään ja arvioidaan kaavan toteutumisesta aiheutuvia seuraavanlaisia vaikutuksia.

- ✓ Ympäristövaikutukset (vaikutukset luonnonympäristöön; kasvillisuuteen sekä pinta- ja pohjavesiin)
- ✓ Vaikutukset rakennettuun ympäristöön
- ✓ Taloudelliset vaikutukset (Yhdyskuntatekniset ja kadunrakentamiskustannukset)
- ✓ Liikenteelliset vaikutukset
- ✓ Sosiaaliset vaikutukset (Työllisyys, liikenneturvallisuus, palvelujen kehittämistarve)
- ✓ Vaikutukset maisemaan ja taajamakuvaan
- ✓ Turvallisuusvaikutukset



8. Osalliset

Selvityksen perusteella osallisia ovat:

Maanomistajat ja asukkaat:

- ✓ Alueen ja sen lähiympäristön maanomistajat ja asukkaat (valtio, yksityiset, yhteisö)

Yhdyskuntatekniikka

- ✓ Levin Vesihuolto Oy
- ✓ Rovakaira Oy
- ✓ Lapeco

Kunnan hallintokunnat:

- ✓ Rakennus- ja ympäristölautakunta

Viranomaiset:

- ✓ Kittilän kunta
- ✓ Lapin ELY-keskus
- ✓ Lapin Liitto, maankäyttö ja pelastuslaitos
- ✓ Lapin maakuntamuseo

Muut osalliset:

- ✓ Kuivasalmen paliskunta

9. Osallistuminen ja vuorovaikutuksen järjestäminen

- ✓ Kaavan vireille tulosta on ilmoitus kunnan ilmoitustaululla ja Kittilä Lehdessä. Lisäksi ko. ilmoitus lähetetään kirjeitse kaavoitettavan alueen ja siihen rajoittuvien alueiden maanomistajille. Varataan mahdollisuus tutustua osallistumis- ja arviointisuunnitelmaan, joka asetetaan nähtäville Kittilän kunnan tekniselle osastolle sekä internet-sivulle osoitteeseen www.kittila.fi. Osallisilla ja kunnan jäsenillä on mahdollisuus lausua mielipiteensä osallistumis- ja arviointisuunnitelman riittävydestä (10.11. - 24.11.2011)
- ✓ Maankäyttö- ja rakennuslain (66 §) mukainen neuvottelu ympäristökeskuksen (nykyisin Lapin ELY – keskus) ja muiden viranomaisten kanssa (24.1.2012)
- ✓ Maankäyttö- ja rakennusasetuksen (30 §) mukainen kuuleminen: Kaavan valmisteluaineisto asetetaan nähtäville Kittilän kunnan tekniselle osastolle sekä internet-sivulle osoitteeseen www.kittila.fi. Osallisilla ja kunnan jäsenillä on mahdollisuus lausua mielipiteensä kaavaluonnoksesta. Kuulemisesta tiedotetaan kunnan ilmoitustaululla, Kittilä Lehdessä ja kirjeitse kaavoitettavan alueen ja siihen rajoittuvien alueiden maanomistajille (29.7.–12.8.2013)
- ✓ Valmisteluaineistosta pyydetään lausunnot viranomaisilta



- ✓ Kunnanhallituksen käsittely (8.12.2014 § 493 ja 27.9.2016 § 271)
- ✓ Maankäyttö- ja rakennuslain (65 §) mukaisesti kaavaehdotus asetetaan julkisesti nähtäville Kittilän kunnan tekniselle osastolle sekä Internet-sivulle osoitteeseen www.kittila.fi. Nähtävillä olosta tiedotetaan kunnan ilmoitustaululla, Internet-sivuilla ja kirjeitse kaavoitettavan alueen ja siihen rajoittuvien alueiden maanomistajille. Osallisilla ja kunnan jäsenillä on mahdollisuus tehdä muistutus kaavaehdotuksesta. Muistutuksen tehneille, jotka ovat sitä kirjallisesti pyytäneet ja ilmoittaneet samalla osoitteensa, on kunnan ilmoitettava perusteltu kannanotto esitettyyn mielipiteeseen
- ✓ Kaavaehdotuksesta pyydetään lausunnot viranomaisilta
- ✓ Maankäyttö- ja rakennusasetuksen (26 §) mukainen viranomaisneuvottelu (tarvittaessa)
- ✓ Kunnanvaltuuston hyväksyminen

10. Alustava aikataulu

OAS:n laadinta	06/2010
Vireilletulo (MRL 63 §)	10/2011
1. viranomaisneuvottelu (MRA 35 §)	01/2012
Kuuleminen (MRL 30 §)	08/2013
Kuuleminen (MRL 30 §) uudelleen	12/2019
Kaavaehdotuksen nähtävilläpito (MRL 65 §)	5/2020
2. viranomaisneuvottelu (tarvittaessa)	05/2020
Kunnanvaltuuston hyväksymiskäsittely	08/2020

11. Kaavoitusprosessin kulku

11.1 Kunnanhallituksen käsittelyt

- ✓ KH 8.6.2010 § 220 kunnanhallitus päätti, että tekninen osasto laatii osallistumis- ja arviointisuunnitelman ja ilmoittaa maankäyttö- ja rakennuslain 63 §:n mukaisesti asemakaavoituksen vireilletulosta sekä pyytää tarjouksen asemakaavamuutoksen laatimisesta.



- ✓ KH 14.9.2010 § 364 kunnanhallitus päätti, että FCG Oy valitaan Akanrovan alueen suunnittelukonsultiksi.
- ✓ KH 26.10.2010 § 411 kunnanhallitus päätti, että Akanrovan alue jaetaan kahteen eri osa-alueeseen (osa 1 ja osa 2) ja päätti hyväksyä FCG Oy:n lisäyötarjouksen asemakaavamuutoksen laatimisesta.
- ✓ KH 9.8.2011 § 269 kunnanhallitus päätti hyväksyä uuden aluerajauksen alueen laajentamiseksi itään yksityisten maanomistajien aloitteesta.
- ✓ KH 19.8.2011 § 32 kunnanhallitus päätti hyväksyä FCG Oy:n lisäyötarjouksen alueen laajentamista koskien.
- ✓ KH 13.9.2011 kunnanhallitus päätti hyväksyä maanomistajien kanssa tehdyt käynnistämissopimukset.
- ✓ KH 8.12.2014 § 493 kunnanhallitus hyväksyi kaavaehdotuksen nähtäville asetettavaksi.
- ✓ KH 27.9.2016 § 271 kunnanhallitus päätti hyväksyä uuden aluerajauksen ja asettaa II-vaiheen ehdotuksen julkisesti nähtäville.

11.2 Kuulutukset Kittilä-lehdessä

- ✓ 19.10.2011 kuulutus asemakaavamuutoksen vireilletulosta ja osallistumis- ja arviointisuunnitelman nähtävilläpidosta.
- ✓ 24.7.2013 kuulutus asemakaavamuutoksen valmisteluvaiheen kuulemisesta ja valmisteluaineiston nähtävilläpidosta

12. Yhteystiedot

Kaavoituksesta ja maankäytöstä vastaavat Kittilän kunnassa tekninen johtaja Lauri Kurula, maanmittausinsinööri Toni Juuti ja maanmittausteknikko Veli-Matti Virtanen.

Osoite: Valtatie 15, 99100 Kittilä
puhelin: 040 356 500

Kittilässä, 10.12.2019

Toni Juuti

Toni Juuti