

UTSUVAARA II:N rakentamistapaohjeet

JOHDANTO

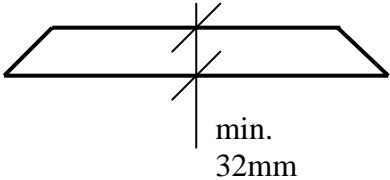
Rakentamistapaohjeet täydentävät rakennuskaavaa tarkentaen kaavassa olevia kaavamerkintöjä ja määräyksiä. Rakentamistapaohjeet toimivat osana asemakaavan määräyksiä ja Kittilän kunnan rakennusvalvonnan perusteena rakentamisen ohjauksessa, neuvonnassa ja rakennuslupien käsittelyssä.

Ohjeiden tavoitteena on luoda Utsuvaaran ainutlaatuisen kauniiseen ja karuun ympäristöön sopivaa rakentamista, joka tarjoaa loma-asunnon haltijoille mahdollisuuden nauttia luonnon rauhasta ja kauniista maisemasta lähellä korkeatasoisia ulkoliikuntapalveluja. Rakentamista ohjataan omaleimaisuuteen siten, että se ulkonäöltään kuitenkin sopeutuu Levin olemassa olevaan rakennettuun ympäristöön.

Suunnittelualue on rakentamistapaohjeissa jaettu useaan osa-alueeseen, joilla on erilaiset rakentamistapa- ja väriysohjeet. Tällä on pyritty luomaan alue, joka on yhteneväinen pitäen sisällään riittävässä määrin monotonisuuden rikkovaa vaihtelua.

Väriyksessä on käytetty luonnonaineisia kuultavia puunsuojia. Kuultavuutensa ansiosta ne antavat puulle vaihtelevan pinnan jolloin se muistuttaa perinteistä tervattua rakennusta ja sopeutuu hyvin luontoon. Luonnon omat aineet luovat puulle suojaavan pinnan kosteutta vastaan siten, että se myös hengittää eikä lahoa.

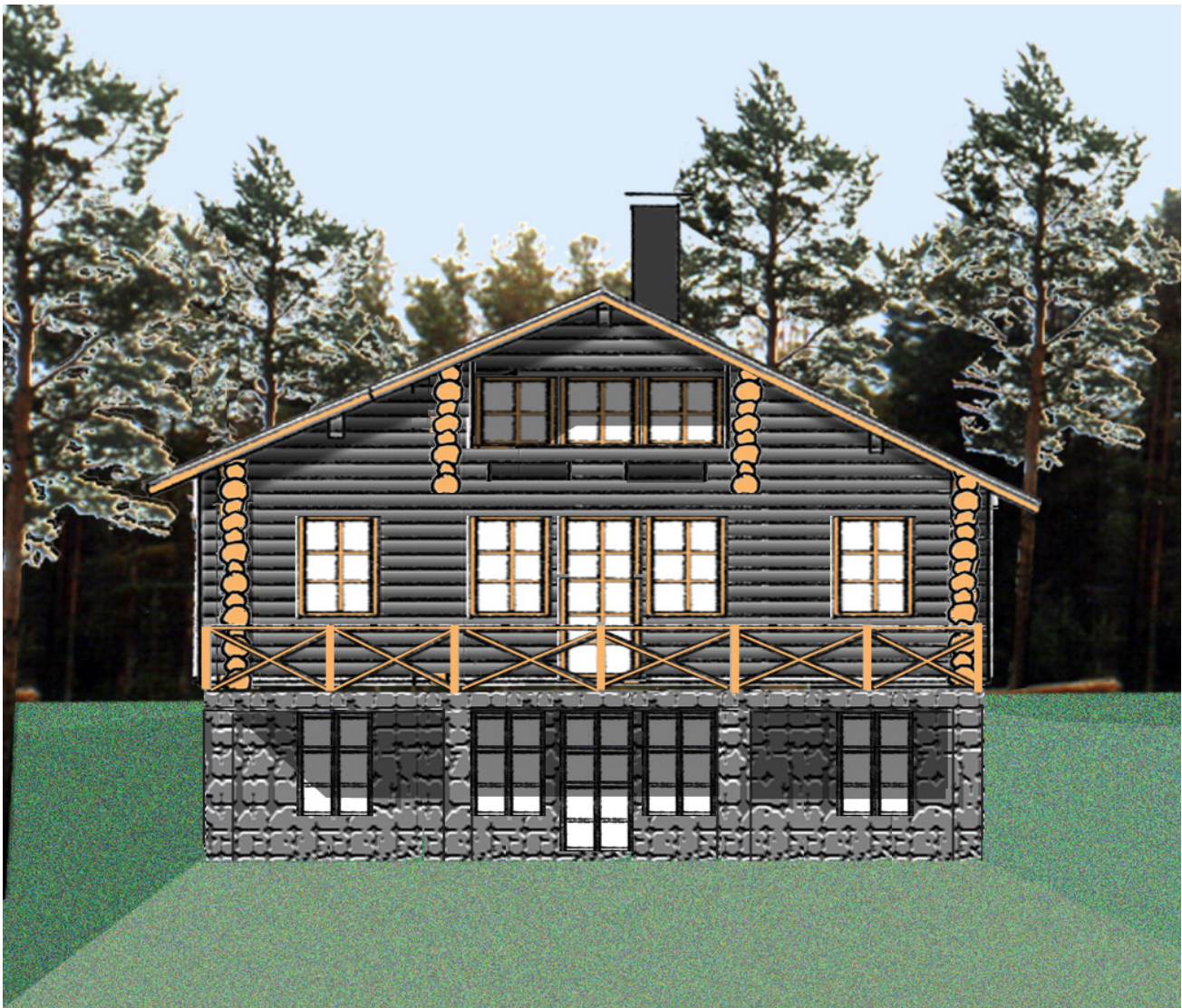
ALUEEN RAKENTAMISTA KOSKEVAT OHJEET

- Rakentamisalue tulee rajata mahdollisimman tiukasti, jotta ei vahingoiteta ympärillä olevaa aluskasvillisuutta ja maapohjaa.
 - Rakentamisen tieltä kaadetaan mahdollisimman vähän puustoa. Uudisrakennuksen asemakaavapiirroksessa tulee esittää tontilla sijaitsevat puut sekä puut, jotka tullaan poistamaan rakentamisen tieltä.
 - Maa-aineksia ja rakennusmateriaaleja ei saa kasata luontoon rakennusalueen ja tien viereen. Rakennuskoneet eivät saa rikkoa luonnollista maanpintaa laajemmalla alueella kuin on välttämätöntä. Tontille kuljettaessa on käytettävä tonttiliittymää.
 - Pintakivet ja kasvillisuus otetaan talteen rakentamisen tieltä ja asetetaan takaisin rakentamisen jälkeen rakennuksen ympärille. Kuitenkin sokkelin ympärille vähintään 0,5 metrin etäisyydelle sokkelista on istutettava ympäröivän maaston mukaisia luonnonkiviä ja estetävä pintakasvillisuuden leviäminen kyseiselle alueelle tai muulla tavoin estetävä palonleviäminen maastosta rakennuksiin ja rakennelmiin.
 - Mikäli autotalli rakennetaan niille tonteille joilla rakennusten rakentaminen on asemakaavassa nuolella osoitettu sijoitettavaksi lähelle tietä, tulee se sijoittaa niin, että se ei haittaa huoneistojen eikä naapurin rakennuksen käyttöä eikä näkymiä.
 - Rakennusten päämuoto tulee olla suorakaide.
 - Lautaverhousta julkisivuissa ei sallita, lukuun ottamatta ikkunan koristelaudoituksia.
 - Höylähirren sijasta voidaan käyttää hirsijäljitelmänä höylättyä hirsipaneelia, jonka korkeus minimi on sama kuin massiivihirren ja paneelin paksuus vähintään 32mm. Mikäli käytetään hirsipaneelia, tulee käyttää irtonurkkia jäljittelemään perinteistä hirsirakentamista.
- 

min.
32mm
- Kattomuoto tulee olla harjakatto. Kattojen tulee olla avoräystäällisiä. Kattokannattajien tulee näkyä. Kotelointia ei sallita. Pääharjasuunta on esitetty kaavapiirroksessa.
 - Suuret ikkunapinnat on jaettava pienempiin osiin.
 - Mikäli kellarikerrosta ei rakenneta, tulee lattia porrastaa maaston mukaisesti siten, että sokkelin korkeus maanpinnasta mitattuna on korkeintaan yksi metri.
 - Sokkeli tulee verhoilla luonnonkivellä.
 - Mikäli kellarikerros rakennetaan, tulee sokkeli muurata tai verhoilla luonnonkivellä.
 - Mikäli käytetään tiiltä tai harkkoa savupiipussa tai sokkelissa, tulee se käsitellä rappaamalla tai verhoilla luonnonkivellä. Rappauspinta jätetään maalaamatta.
 - Mikäli käytetään peltiä verhoiluun esim. savupiipuissa tai ikkunapellityksissä, tulee sen olla mattapintaista ja samanväristä kuin katemateriaali.
 - Maalattavat puupinnat käsitellään yhteen kertaan annetulla värisävyllä ja toiseen kertaan värittömällä samalla tuotteella
 - Korttelin 835 tontin 2 rakennukset on toteutettava tontin alaosaan kammi-tyylillä. Tontin yläosa toteutetaan iglua muistuttavina lasikattoisina rakennuksina mahdollistaen tähti-taivaan tarkkailun.
 - Korttelin 835 tontin 1 rakennus voidaan suunnitella eri alueiden yhdistelmänä.

OHJEET LOHKOITTAIN:

Lohko	Talotyyppi	Julkisivu- materiaali	Julkisivun väri
A	Lomamökki	Kelo (k.min.10")	Kelo
Korttelit	Kerrosluku	Katemateriaali	Kattokaltevuus
834, 838, 839, 840, 841, 842	1/2k <u>I u1/3</u>	musta tai graf.harmaa kattohuopa	1:2



Lohko	Talotyyppi	Julkisivu- materiaali	Julkisivun väri
B	Lomamökki	Höylähirsi (korkeus min. 9” paksuus min. 7”)	Tummanruskea Roslagin mahonki Esimerkkinä Uulatuote Oy RM 505
Korttelit	Kerrosluku	Katemateriaali	Kattokaltevuus
830, 831, 832,833, 836, 837	1/2k <u>Iu1/3</u>	Musta, grafiitinharmaa tai punamullan värinen kattohuo- pa	1:2



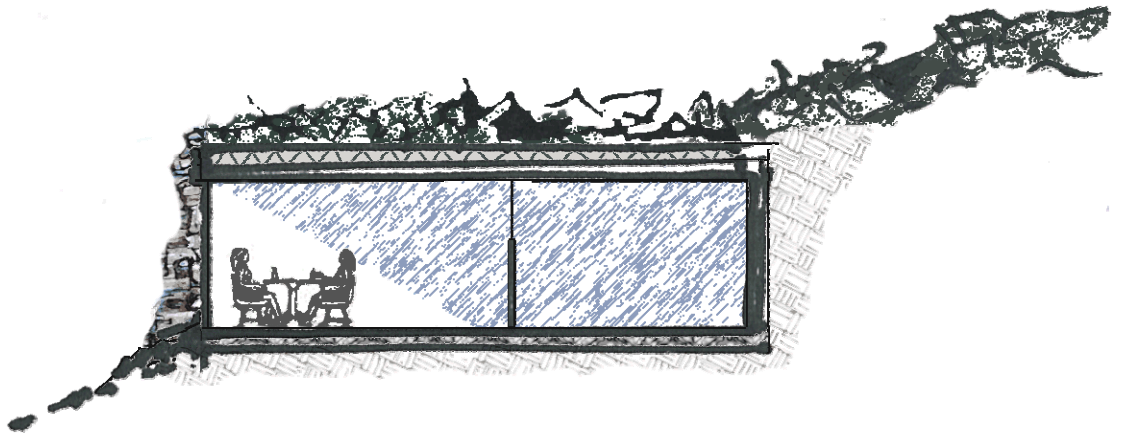
Lohko	Talotyyppi	Julkisivu- materiaali	Julkisivun väri
C	Kammi / Iglu	Kelo, kivi, lasi ja sammal (tur- ve)	Harmaa
Korttelit	Kerrosluke	Katemateriaali	Kattokaltevuus
835/2		Alkuperäinen maanpintakerros (kammi) Lasi (iglu)	Ei määrätty
Lohko	Talotyyppi	Julkisivumateriaali	Julkisivun väri
C	Lomailua pal- veleva rakennus	Höylähirsi, kelo, lasi, luon- nonkivi	Harmaa
Korttelit	Kerrosluke	Katemateriaali	Kattokaltevuus
835/1	<u>I u1/3</u>	Musta, grafiitinharmaa tai punamullan värinen kattohuo- pa	Ei määrätty

Kammirakentamisen alue

Alue sijoittuu rinteeseen, johon kammirakennus upotetaan. Kammi rakennetaan luonnon rinnettä mukaillen siten, että rakennus näkyisi maastossa mahdollisimman vähän.

Pintakivet ja kasvillisuus otetaan talteen. Ne asetellaan kammirakennuksen päälle jäkäläpuoli ylöspäin.

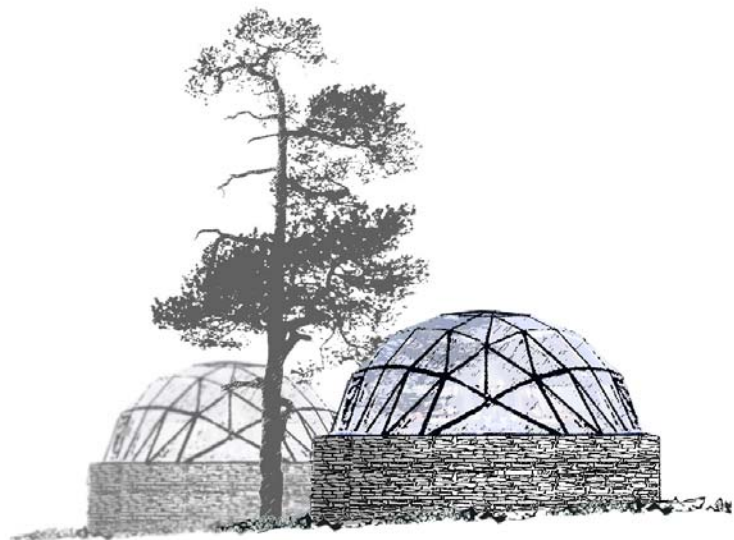
Rakennuspaikka maisemoidaan mahdollisimman luonnontilaiseksi. Sisääntulo tulee järjestää kammirakennukseen rinteän sivusta tai rinteän yläpuolelta.



Kuva 1. Periaatekuva kammirakennukseen sijoittamisesta rinteeseen.

Iglurakentamisen alue

Iglurakennus muodostuu kahdesta osasta; umpinaisesta alaosasta, joka on muurattua luonnonkiveä ja lasirakenteisesta yläosasta. Alaosan umpinainen julkisivupinta saa olla korkeintaan 2 metrin korkuinen.



Kuva 2. Periaatekuva iglurakennuksesta.

TIETOA EHDOTETUSTA MAALILAADUSTA JA NIIDEN KÄYTÖSTÄ KAAVA-ALUEELLA

Roslagin mahonki

Panu Kailan kirjassa kevät toi maalarin – perinteinen ulkomaalaus (2000, Jyväskylä) on useita vuosisatojen saatossa hyviksi koettuja maalinvalmistukseen liittyviä ohjeita, joista Utsuvaaran alueelle on valittu perinteinen tervamaali kuultavaksi puunsuojaksi:

Roslagin mahonki on luonnonmukainen, Suomessa jo 1700-luvulla veneiden ja rakennusten maalaukseen käytetty läpikuultava puunsuoja-aine. Se on valmistettu puutervasta, keitetystä pellavaöljystä eli vernissasta ja puutärpätistä.

Ruotsissa nimellä Roslagenin mahonki kutsuttiin tervamaalia jossa ainesosat olivat 1:1:1. Pinta ei jää tahraavaksi ja nahkeaksi, kuten pelkällä tervalla käsitelty pinta. Valmistuksessa tulee ehdottomasti käyttää puutärpättiä, koska mineraalitärpätti tai lakkabensiini tekee tervan ryynimäiseksi. Maalin sekaan voi panna myös väripigmenttejä.

Maalia voi sävyttää myös pellavaöljyvernissasta valmistetulla maalilla.

Maalipintojen käsittely

Maalattavat puupinnat käsitellään yhteen kertaan annetulla värisävyllä ja toiseen kertaan värittömällä samalla tuotteella. Teollisilla tuotteilla esimerkiksi ensimmäinen käsittely Uulatuote Roslagin mahonki RM 204 ja toinen RM 222. Tai itse valmistettaessa ensimmäinen sively pigmentillä sävytetyllä maalilla ja toinen ilman pigmenttiä. Huomioitavaa on, että toisessa käsittelyssä tervan oma väri hieman tummentaa maalattavaa pintaa. Suositeltavaa on tehdä pieni värimalli ennen varsinaista käsittelyä.