

**LUPAHAKEMUS MAA-AINESTEN OTTAMISEEN** Maa-aineslaki 555/81 (muutoksineen)

**HAKEMUS LUVAN JATKAMISEKSI** (MAL 10.3 §)

Viranomaisen täyttää

Tunnus

Saapui

Päätöksen pvm ja §

lupaviranomaiselle

<b>1 Hakija</b>	Nimi ja ammatti Metsähallitus Metsätalous Oy Lähiosoite Ivalontie 10 Postinumero Osoitetoimipaikka 99800 Ivalo Puhelin toimeen/kotiin 040 034 6315		
<b>2 Kiinteistön omistaja</b>	Nimi ja ammatti Metsähallitus Lähiosoite PL 94 Postinumero Osoitetoimipaikka 01301 Vantaa Kotipaikka Puhelin toimeen/kotiin		
<b>3 Ottamisalueen sisältävän kiinteistön sijaintitiedot</b>	Kaupunginosa/Kunnan osa ja kaava-alue Kittilä Tila, RN:o Kylä 261-893-10-1 Tilan pinta-ala ha 74650,4		
<b>4 Tiedot ottamisalueesta</b>	Ottamisalueen pinta-ala, m <sup>2</sup> 17200	Pohjaveden keskimääräinen korkeusasema +	Maa-ainesten ottamissyvyys, m 2-5
<b>5 Toimenpide</b>	Lyhyt selostus niistä toimenpiteistä, joille haetaan lupaa. Selostuksessa mainittava otettavien maa-ainesten pääasiallinen laatu, ja määrä, ottamisalueella voimassa olevat rajoitukset ja toimenpidekiellot sekä tärkeät vedenhankintakäyttöön soveltuvat pohjavesialueet virtaussuuntineen, vallitsevat luonnonolosuhteet, hankkeen vaikutukset ympäristöön ja luonnonolosuhteisiin sekä pohjavesiin. Mikäli alueella on aikaisemmin ollut maa-ainesten ottotoimintaa, tulee siitä antaa selvitys. Haettaessa lupa-ajan jatkamista, tulee ilmoittaa aikaisemman luvan alkamis- ja päättymispäivämäärä sekä otettu maa-ainesmäärä kiintokuutiometreinä.  Maa-aineslupaa haetaan noin 11800 m <sup>2</sup> maa-ainesalueelle 15 000 m <sup>3</sup> ktd maa-ainesten ottomäärälle 10 vuoden ajaksi. Ottaminen suoritetaan suunnitelmakartassa esitetyiltä alueilta poikkileikkauksissa suunniteltuun syvyyteen. Alueen maa-aineksia on tutkittu koekuopin. Selvityksien perusteella alueelta saatavaa maa-ainesta voidaan käyttää lähialueen tienrakennuskohteisiin.  Kohde ei sijaitse pohjavesialueella eikä sen läheisyydessä ole luontokohteita.  <i>Maksimiprosenttisuorokaudet ovat alle 50 vrk/10 vuotta</i>		
<b>6 Ottamismäärä ja -aika</b>	Haettu kokonaismäärä, m <sup>3</sup> *) 15000	Arvioitu vuotuinen otto, m <sup>3</sup> *) Vaihtelee	Ottamisaika, vuotta 10

Oy EDITA Ab, Iisialaspuhelu  
puh. (09) 566 0266, faksi (09) 566 0347

Jalkipainos kielletään


711331/16610/oh

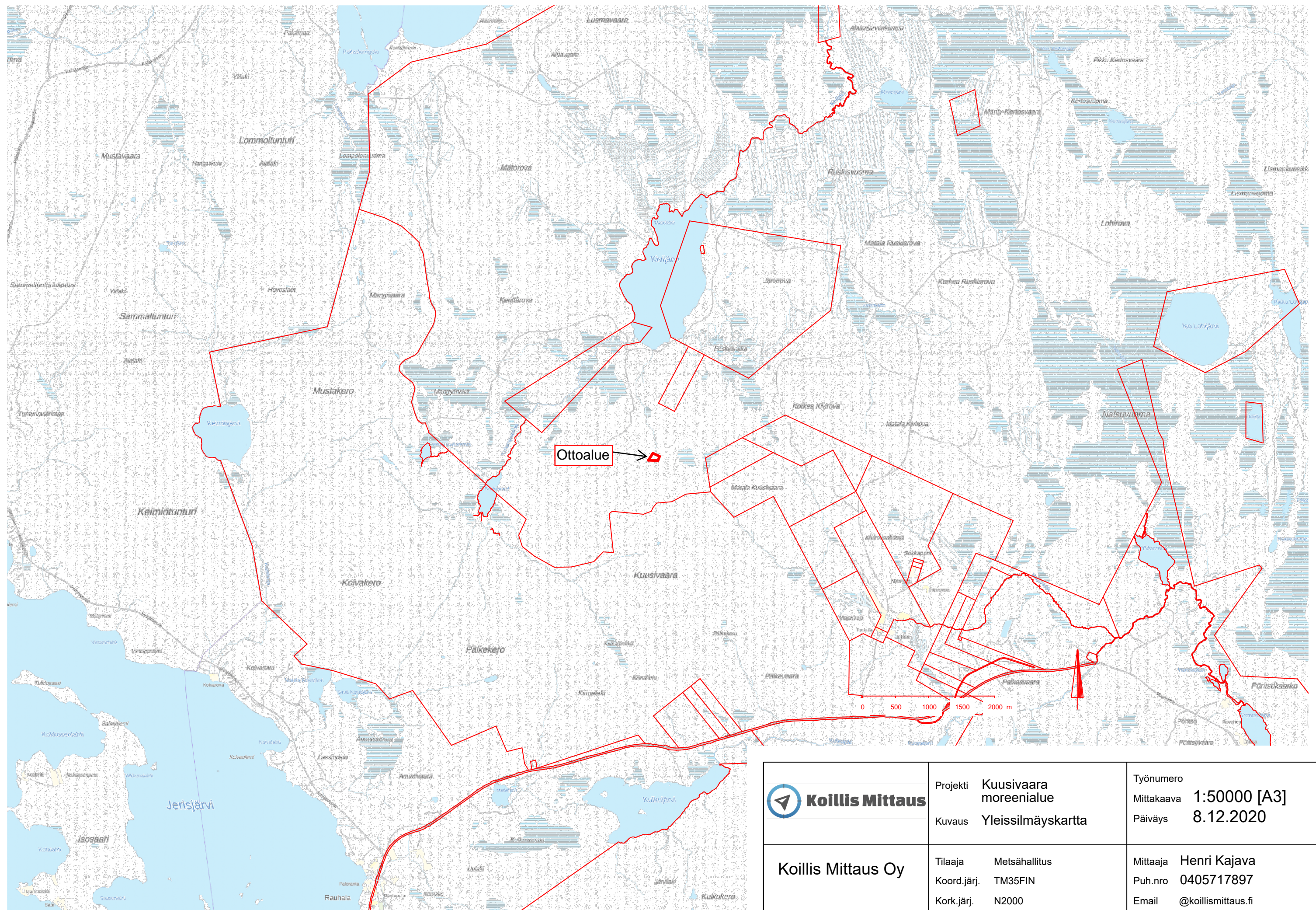
04.2000

e6616

KUNTAALITON LOMAKE



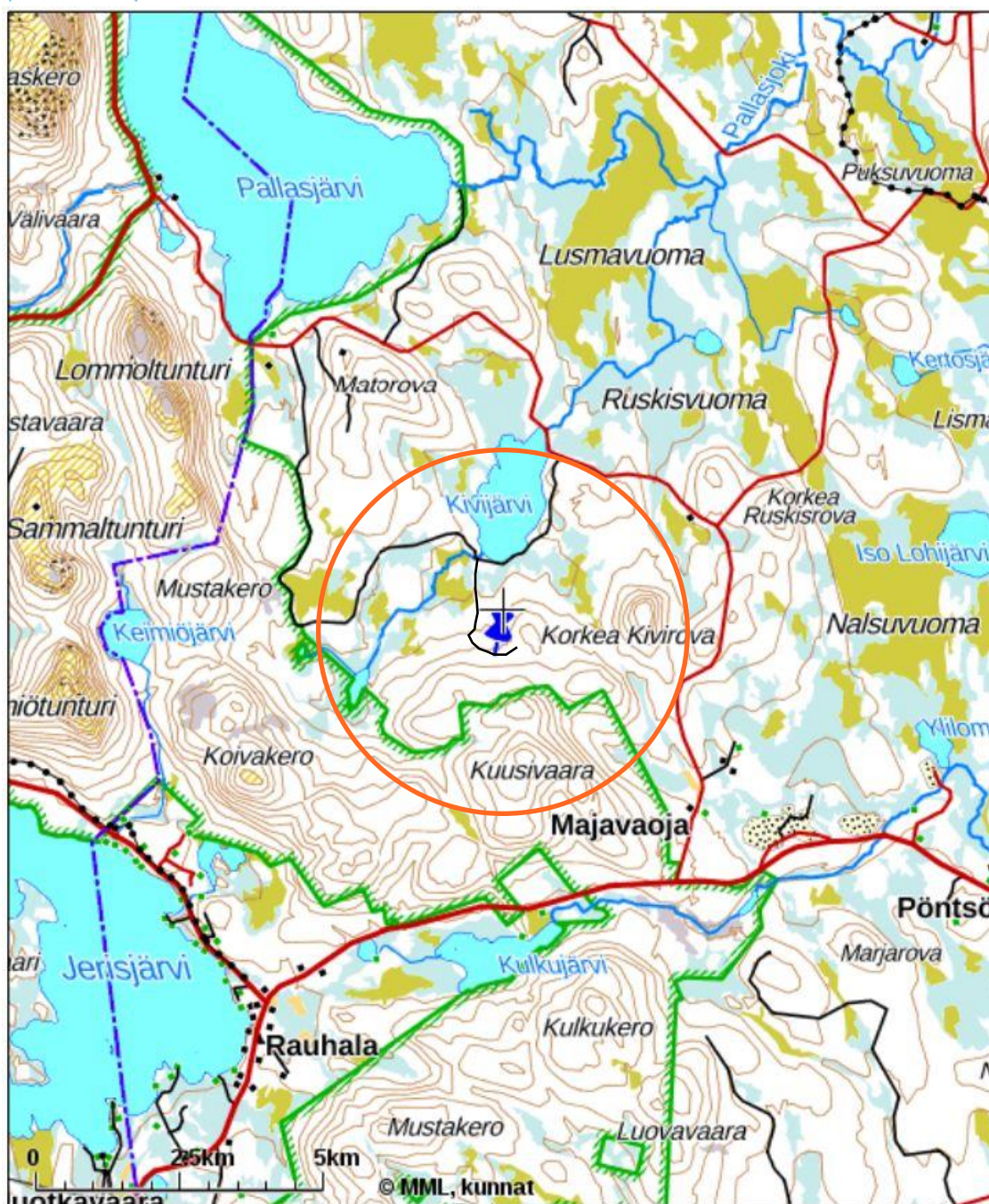
<p><b>7 Ottamiseen liittyvät järjestelyt</b></p> <p>Tarvittaessa käytettävä eri liitettä tai selvitykset esitetään ottamissuunnitelmassa</p>	<p>Selvitys liikenteen järjestämisestä, selvitys ottamisalueen rajauksesta, kaivausten ja leikkausten syvyydestä ja muodosta sekä ottamistoiminnan etenemissuunnasta ja aineiden säästeliäästä ja taloudellisesta hyödyntämisestä, ottamisalueen suojaamisesta ja siistimisestä ottamisen aikana, selvitys puuston ja muun kasvillisuuden säilyttämisestä, uusimisesta ja uusista istutuksista ottamisen aikana ja sen jälkeen sekä tarpeen mukaan pintamaiden varastoinnista, sekä tarpeen mukaan ottamislaitteista, polttoaineiden käsittelystä ja säilytyksestä yms. ottaen huomioon erityisesti pohjaveden suojelu.</p> <p><b>Alue sijaitsee Kittilän kunnassa. Metsähallituksen omistamalla maalla.</b>  <b>Alueelle johtaa olemassa oleva metsätie.</b>  <b>Tarkempi kuvaus selostuksessa.</b></p> <p><input checked="" type="checkbox"/> Käytetty eri liitettä      <input type="checkbox"/> Esitetty ottamissuunnitelmassa</p>												
<p><b>8 Maa-ainesten ottaminen ennen päätöksen lainvoimaisuutta</b></p>	<p>Haetaan lupaa aloittaa maa-ainesten ottaminen ennenkuin lupaa koskeva päätös on saanut lainvoiman.          Liitteenä ehdotus vakuudeksi.</p> <p><input type="checkbox"/> Kyllä      <input checked="" type="checkbox"/> Ei</p>												
<p><b>9 Kuuleminen</b></p> <p>Tarvittaessa käytettävä eri liitettä</p>	<p>Luettelo ottamisalueen sisältävään kiinteistöön rajoittuvien kiinteistöjen ja muiden alueiden sijaintitiedoista sekä niiden omistajien ja haltijoiden yhteystiedoista. Mikäli hakija on itse suorittanut näiden kuulemisen, tulee tästä antaa selvitys (mm. kuulemisasiakirjat ja huomautuksen tekemiseen varattu aika, MAL 13 §, MRA 86 §)</p> <p><input type="checkbox"/> Käytetty eri liitettä</p>												
<p><b>10 Ottamissuunnitelman laatija</b></p>	<p>Nimi ja koulutus sekä ammatti  <b>Tuomo Toivanen, Maanmittausinsinööri, Mittaustyönjohtaja / Koillismittaus Oy</b></p> <p>Lähiosoite  <b>Vapaudentie 22 T16</b></p> <p>Postinumero      Osoitetoimipaikka      Puhelin toimeen/kotiin  <b>96100      Rovaniemi      040 5717 897</b></p>												
<p><b>11 Maa-ainesten ottamistoiminnan yhteyshenkilö</b></p>	<p>Lisätietoja antaa tarvittaessa alla nimetty yhteyshenkilö, jolla on oikeus täydentää ja korjata asiakirjoja.</p> <p>Nimi ja ammatti  <b>Tapani Pennanen, Tienrakennusesimies, Metsähallitus Metsätalous Oy</b></p> <p>Lähiosoite  <b>Ivalontie 10</b></p> <p>Postinumero      Osoitetoimipaikka      Puhelin toimeen/kotiin  <b>99800      Ivalo      040 034 6315</b></p>												
<p><b>12 Liitteet</b></p>	<p>Tarkemmat tiedot ottamispaikasta ja toimenpiteistä ilmenevät oheisista liitteistä. Oheistettu liite merkitään x:llä.</p> <table border="0"> <tr> <td><input type="checkbox"/> 1. valtakirja</td> <td><input checked="" type="checkbox"/> 7. luettelo naapuritilojen sijainnista ja yhteystiedoista</td> </tr> <tr> <td><input checked="" type="checkbox"/> 2. selvitys ottamisalueen omistus- tai hallinto-oikeudesta</td> <td><input type="checkbox"/> 8. vakuus ottamisen aloittamiseksi ennen luvan lainvoimaa</td> </tr> <tr> <td><input type="checkbox"/> 3. karttaote</td> <td><input type="checkbox"/> 9.</td> </tr> <tr> <td><input type="checkbox"/> 4. kaavaote kaavamääräyksineen</td> <td><input type="checkbox"/> 10.</td> </tr> <tr> <td><input checked="" type="checkbox"/> 5. neljä sarjaa ottamissuunnitelmia</td> <td><input type="checkbox"/> 11.</td> </tr> <tr> <td><input type="checkbox"/> 6. selvitys tieyhteyksistä ja -oikeuksista</td> <td></td> </tr> </table>	<input type="checkbox"/> 1. valtakirja	<input checked="" type="checkbox"/> 7. luettelo naapuritilojen sijainnista ja yhteystiedoista	<input checked="" type="checkbox"/> 2. selvitys ottamisalueen omistus- tai hallinto-oikeudesta	<input type="checkbox"/> 8. vakuus ottamisen aloittamiseksi ennen luvan lainvoimaa	<input type="checkbox"/> 3. karttaote	<input type="checkbox"/> 9.	<input type="checkbox"/> 4. kaavaote kaavamääräyksineen	<input type="checkbox"/> 10.	<input checked="" type="checkbox"/> 5. neljä sarjaa ottamissuunnitelmia	<input type="checkbox"/> 11.	<input type="checkbox"/> 6. selvitys tieyhteyksistä ja -oikeuksista	
<input type="checkbox"/> 1. valtakirja	<input checked="" type="checkbox"/> 7. luettelo naapuritilojen sijainnista ja yhteystiedoista												
<input checked="" type="checkbox"/> 2. selvitys ottamisalueen omistus- tai hallinto-oikeudesta	<input type="checkbox"/> 8. vakuus ottamisen aloittamiseksi ennen luvan lainvoimaa												
<input type="checkbox"/> 3. karttaote	<input type="checkbox"/> 9.												
<input type="checkbox"/> 4. kaavaote kaavamääräyksineen	<input type="checkbox"/> 10.												
<input checked="" type="checkbox"/> 5. neljä sarjaa ottamissuunnitelmia	<input type="checkbox"/> 11.												
<input type="checkbox"/> 6. selvitys tieyhteyksistä ja -oikeuksista													
<p><b>13 Päätöksen toimittaminen</b></p>	<p><input checked="" type="checkbox"/> Postitetaan      <input type="checkbox"/> Noudetaan</p>												
<p><b>14 Viranomaismaksujen suorittaja</b></p>	<p>Nimi, jakeluosoite, postinumero ja postitoimipaikka  <b>Metsähallitus Metsätalous Oy, PL 8016 (Ounasjoentie 6) 96101 Rovaniemi</b></p>												
<p><b>15 Tietojen luovutus</b></p>	<p><input type="checkbox"/> Maa-ainesluparekisteristä saa luovuttaa henkilötietojani sisältävän kopion, tulosteen tai sen tiedot sähköisessä muodossa suoramarkkinointia sekä mielipide- tai markkinatutkimusta varten (julkisuuslaki 16 § 3 mom.).</p> <p><input checked="" type="checkbox"/> Maa-ainesluparekisteristä ei saa missään muodossa antaa henkilötietojani suoramarkkinointia eikä mielipide- tai markkinatutkimusta varten (henkilötietolaki 30 §)</p>												
<p><b>16 Päiväys ja allekirjoitus</b></p>	<p>Päivämäärä      Hakiian tai hänen valtuuttamansa henkilön allekirjoitus</p> <p><b>7.10.2021</b>      </p>												



 <b>Koillis Mittaus</b>	Projekti <b>Kuusivaara moreenialue</b> Kuvaus <b>Yleissilmäyskartta</b>	Työnumero Mittakaava <b>1:50000 [A3]</b> Päiväys <b>8.12.2020</b>
	<b>Koillis Mittaus Oy</b> <a href="http://www.koillismittaus.fi">www.koillismittaus.fi</a>	Tilaaja <b>Metsähallitus</b> Koord.järj. <b>TM35FIN</b> Kork.järj. <b>N2000</b> TYÖN/PIIR.NRO <b>1/1</b>



# METSÄHALLITUS



Kuusivaara moreenialue 2020

## SELOSTUS

MAA-AINESTEN OTTAMISEN LUPAHAKEMUKSEEN



**Koillis Mittaus**

## Sisällysluettelo:

1. Hanketiedot
2. Alueen nykytila
3. Luonnonolosuhteet ja maankäyttö
4. Suunnitellut ottamistoimenpiteet
5. Turvallisuus- ja liikennejärjestelyt
6. Arvio toiminnan vaikutuksista ympäristöön
7. Toimet ympäristövaikutustenvähentämiseksi
8. Maisemointi ja alueen jälkikäyttö
9. Kaivannaisjätteiden jätehuolto
10. Liitteet

## Piirustukset ja liitteet:

Hakemuslomake

Kansilehti

Selostus

Suunnitelmapiirustukset:

- Yleiskartta 1:10 000
- Nykytilanne 1:1000
- Ottamissuunnitelma 1:1000
- Pituusleikkaus 1: 1000/200
- Poikkileikkaukset 1: 1000/200
- Maisemointisuunnitelma 1:1000

Jätehuoltosuunnitelma

Maanomistus

Kiinteistörekisterin karttaote

Naapurikiinteistöt

Metsähallitus Metsätalous Oy  
Tapani Pennanen  
Ivalontie 10  
99800 Ivalo

Tel. +358 (0)40 034 6315

[tapani.pennanen@metsa.fi](mailto:tapani.pennanen@metsa.fi)

[www.metsa.fi/metsatalous](http://www.metsa.fi/metsatalous)

## Selostus

### Kuusivaara moreenialue

#### 1. Hanketiedot

Metsähallitus Metsätalous Oy hakee maa-ainesten ottamislupaa Kuusivaara moreenialueelle. Hankealue sijaitsee Kittilän kunnassa. Kittilän keskustasta noin 40 km luoteeseen, Rauhalan kylästä noin 7 km koilliseen. Kuusivaaran moreenialue on kokonaan valtion omistamalla ja Metsätalous Oy:n hallinnoimalla maalla. Lupaa haetaan uudelle ottamistoiminnalle.

Maa-ainesluvan hakija on Metsähallitus Metsätalous Oy.

Tilan nimi on:

KITTILÄN VALTIONMAA I                                 261-893-10-1

Tilan omistaa Suomen valtio

#### 2. Alueen nykytila

Alue on talousmetsäaluetta, kasvillisuusluokka on kuivahko kangas. Alueella on mäntymetsä, humuskerrosta noin 10 senttimetriä. Paikalla on suoritettu maaperätutkimuksia koekuoppien avulla laadun, määrän, sekä pohjaveden tason selvittämiseksi. Alueelle johtaa jo olemassa oleva metsäautotie. Alue on Tunturi-Lapin maakuntakaavassa merkinnällä M (Maa- ja metsätalousvaltainen alue).

Ottoalueen pohjoispuolella on Kivijärvi, joka on noin 1,6 km päässä ottoalueesta.

### 3. Luonnonolosuhteet ja maankäyttö

Kuusivaara moreenialue sijaitsee Kittilän kunnasta noin 40 km luoteeseen. Ottoalue sijoittuu Kuusivaaran pohjoispuolelle aivan metsäautotien varteen. Pohjavettä ei ole havaittu maaperätutkimuksissa.

Alueella ei ole Metsähallituksen tietojen mukaan luonto- tai suojelukohteita, joihin ottamistoiminta vaikuttaisi. Lähin suojelualue on Pallas- Yllästunturin kansallispuisto noin 800 m ottoalueesta etelään

Lähin asunto tai loma-asunto sijaitsee Majavaojalla, noin 4,2 km päässä ottoalueesta kaakkoon. Lähin yksityispalsta on noin 700 metrin etäisyydellä ottoalueesta. Alueella ei ole tiedossa rajoituksia tai toimenpidekieltoja, jotka voisivat olla maa-ainesoton esteenä.

### 4. Suunnitellut ottamistoimenpiteet

Suunniteltu maa-ainesmateriaalin ottaminen on esitetty suunnitelmapiirustuksissa. Suunniteltu ottotaso on + 326.000- 334.000 m N2000 ja ottamissyvyys n. 2-5m. Maa-aineslupaa haetaan tälle noin 11800 m<sup>2</sup> alueelle ja 15 000 m<sup>3</sup>tr ottomäärälle 10 vuodeksi. Maa-ainesmateriaali on moreeni.

Suunnittelun pohjana on käytetty Maanmittauslaitoksen maastotietokannan 2m korkeusmalliaineistoa, sekä Trimble R10 GPS:llä tehtyä maastonpintamallia.

Alueen koordinaatit ovat ETRS-TM35FIN koordinaatistossa ja N2000 – korkeusjärjestelmässä. Ottamisalueen kulmat on merkitty maastoon puupaaluilla, jotka on merkitty punaisella maalilla, lisäksi maastoon on merkitty kaksi kappaletta kiintopisteitä jotka on myös merkitty punaisella maalilla.

Ottoalueen kulmien koordinaatit ovat:

P1. X=7540118.132	Y=387473.671	Z=331.157
P2. X=7540164.356	Y=387371.898	Z=327.709
P3. X=7540058.529	Y=387303.375	Z=335.228
P4. X=7540054.069	Y=387448.532	Z=333.422

Ottoalueen kiintopisteiden koordinaatit ovat:

Kp1. X=7540097.099	Y=387495.104	Z=332.484
Kp2. X=7540066.553	Y=387486.724	Z=333.709

Alueen sijainti on esitetty ottosuunnitelman yleiskartassa.

Alueelta saatava materiaali on moreenia, jota tullaan käyttämään alueen metsäautoteiden rakennusmateriaalina ja niiden ylläpitämiseen.

Aluksi ainespuu kerätään ja kuljetetaan pois alueelta, sen jälkeen orgaaniset pintakerrokset poistetaan. Poistetut pintamaat läjitetään perusmaan päälle etenemissuunnassa ja ottotoiminnan edetessä ne kuljetetaan piirustuksissa esitetylle alueelle.

Ottotoiminta tapahtuu kaivamalla moreenimaaperää. Ottotoiminta etenee mahdollisimman järjestelmällisesti.

Luonnon moreeni voi olla sellaisenaan käyttökelpoista, mutta maamateriaaleja jalostetaan lajittelemalla, murskaamalla tai seulomalla toiminta-alueella ottamisen yhteydessä. Mahdollinen moreenin varastointi tapahtuu ottoalueen pohjoisosassa kulmapiste 2 suunnalla. Maamateriaalista isot kivet voidaan jalostaa jatkokäyttöön kuljettamalla ne pois ottamisalueelta tai jättää ne maisemoinnin käyttöön

## 5. Turvallisuus- ja liikennejärjestelyt

Ottoalueen kulmat merkitään maastoon paaluilla näkyvästi. Pintamaakasoja voidaan sijoittaa ottamiskohdan reunoille suojavalliksi. Materiaalioton lopulliset luiskat tehdään jyrkkyyteen 1:3 tai loivemmat. Ne tehdään lopuksi porraslouhimalla kalliota maisemoinnin yhteydessä ja luiskaamalla maa-aineksella, kivillä, sekä pintamailla luonnonmukaisesti. Maa-ainesten oton aikana noudatetaan yleisiä työturvallisuusohjeita- ja määräyksiä.

Materiaalin siirtoja varten käytetään nykyisiä metsätieyhteyksiä. Työaikaiset liikennejärjestelyt toiminta-alueella ja metsäautoteillä tullaan järjestämään turvallisesti ja mahdollisimman jouhevasti.



## 6. Arvio toiminnan vaikutuksista ympäristöön

Suunniteltu toiminta aiheuttaa muutoksia itse ottamisalueelle, mutta toiminta ei tule näkymään kaukomaisemassa. Ottaminen suoritetaan niin, että vaikutukset luontoon ja maisemakuvaan on mahdollisimman vähäinen ja alue maisemoidaan ottotoiminnan lopuksi. Alueen läheisyydessä ei ole pysyvää asutusta, joka voisi häiriintyä ottotoiminnan vuoksi. Ottoalueen vaikutusalueella ei ole tiedossa olevia suojelualueita. Metsähallituksen tietokantojen mukaan ottamisen toiminta-alueella ei ole tavattu erityisiä suojeltavia kasvi- tai eläinlajeja, joiden elinympäristön säilyminen vaarantuisi ottotoiminnan johdosta.

## 7. Toimet ympäristövaikutusten vähentämiseksi

Toiminta-alueella noudatetaan valvojan viranomaisen ohjeita ja määräyksiä. Alueen ottotoiminnassa noudatetaan myös Metsähallituksen ohjeistusta alueen käytön osalta. Ottamistoiminta tapahtuu kaivamalla maamateriaalia. Mikäli ottamistoiminnassa havaitaan pohjavettä, ottamisen pohjan tasoa nostetaan siten että, pohjaveden päälle jätetään vähintään 1 m:n puhdas maakerros. Tarvittaessa alueelle asennetaan pohjaveden havaintoputki.

Ottotoiminnassa käytetyt koneet ovat, porakalusto kallion louhimiseksi, kaivinkone rammerointiin, sekä maa-aineksen irroittamiseen ja lastaukseen, pyörökuormaaja materiaalin ottamiseen, siirtämiseen ja lastaamiseen, mobiilimurskauslaitos materiaalin jalostamiseen sekä kuorma-autoja maamateriaalin siirtelyyn ja poiskuljetukseen. Lupa-alueella työskentelevien koneiden kuntoa seurataan niin, että mahdolliset vuodot havaitaan ja korjataan välittömästi. Meluhaitta tulee olemaan normaalia, mutta alueen läheisyydessä ei ole pysyvää asutusta, joka voisi häiriintyä ottotoiminnan vuoksi. Polttoaineita ei varastoida pidempiaikaisesti suunnitellulla toiminta-alueella.

## 8. Maisemointi ja alueen jälkikäyttö

Maamateriaalin ottamisen jälkeen alue jää metsätaloukseen. Alueen jälkihoitotöinä luiskat muotoillaan kaltevuuteen 1:3 ympäröivän maaston mukaan.

Isoja kiviä voidaan käyttää luiskaamisen lisäksi myös kasoina tai alueina alueen monimuotoisuuden lisäämiseen. Vähäisiä pintamaita käytetään kasvualustana siten, että lopputuloksena on luonteva ja moni-ilmeinen maasto. Jälkihoitotöitä voidaan tehdä myös vaiheittain ottotoiminnan edetessä.

Jälkihoitona ei kuitenkaan tehdä erillisiä multauksia tai istutuksia, vaan pintamaita pyritään käyttämään kasvualustana. Luonnollinen metsäroskaantuminen, ruohottuminen ja siemennys annetaan tapahtua ajan kanssa. Ympäröivä metsä siementää alueen tehokkaasti. Lopullisesta metsittämisestä vastaa maanomistaja, mikäli alue ei metsity luonnollisesti.

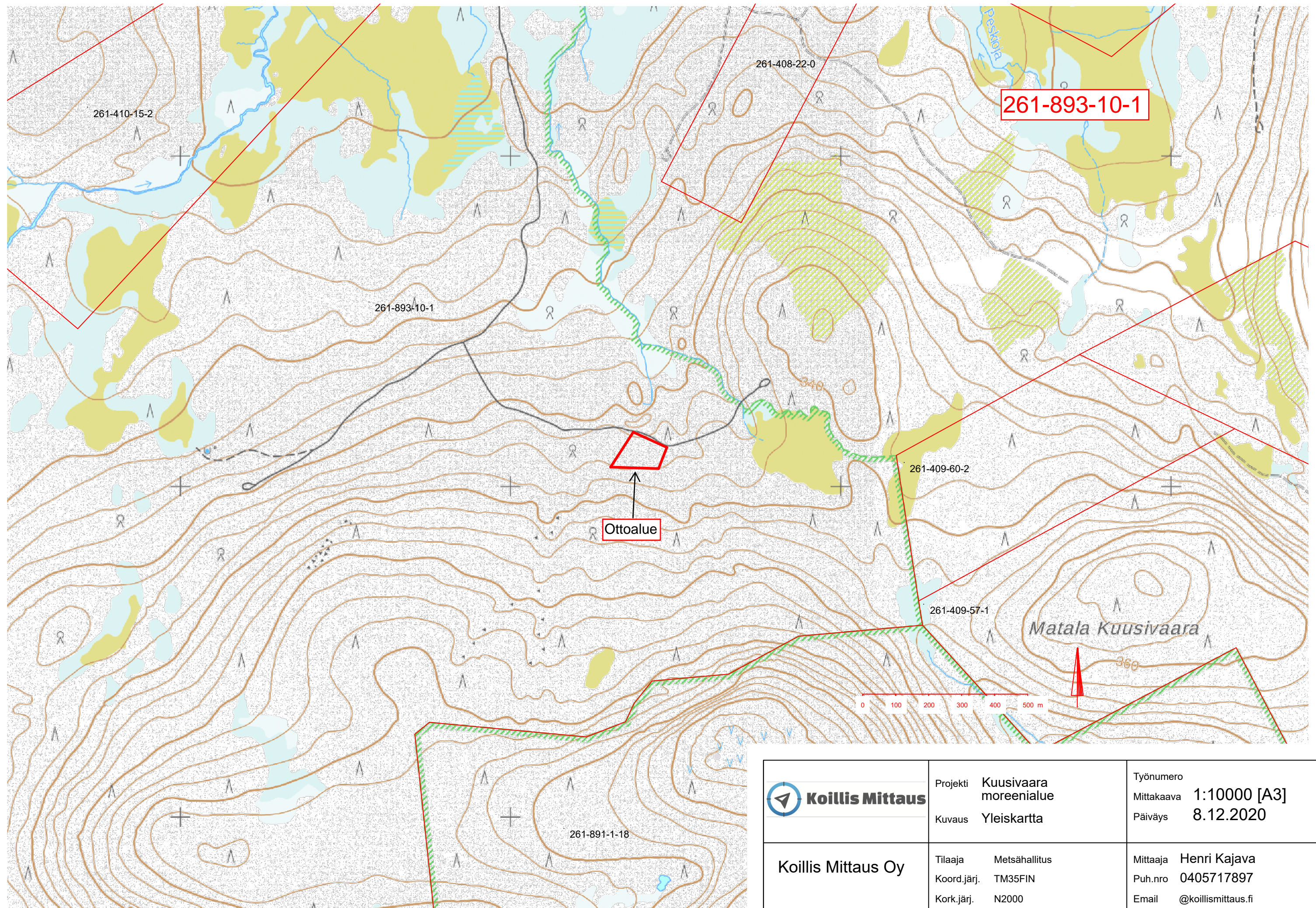
## 9. Kaivannaisjätteiden jätehuolto

Kaivannaisjätteen jätehuoltosuunnitelma liitteenä.

Rovaniemellä 08.12.2020

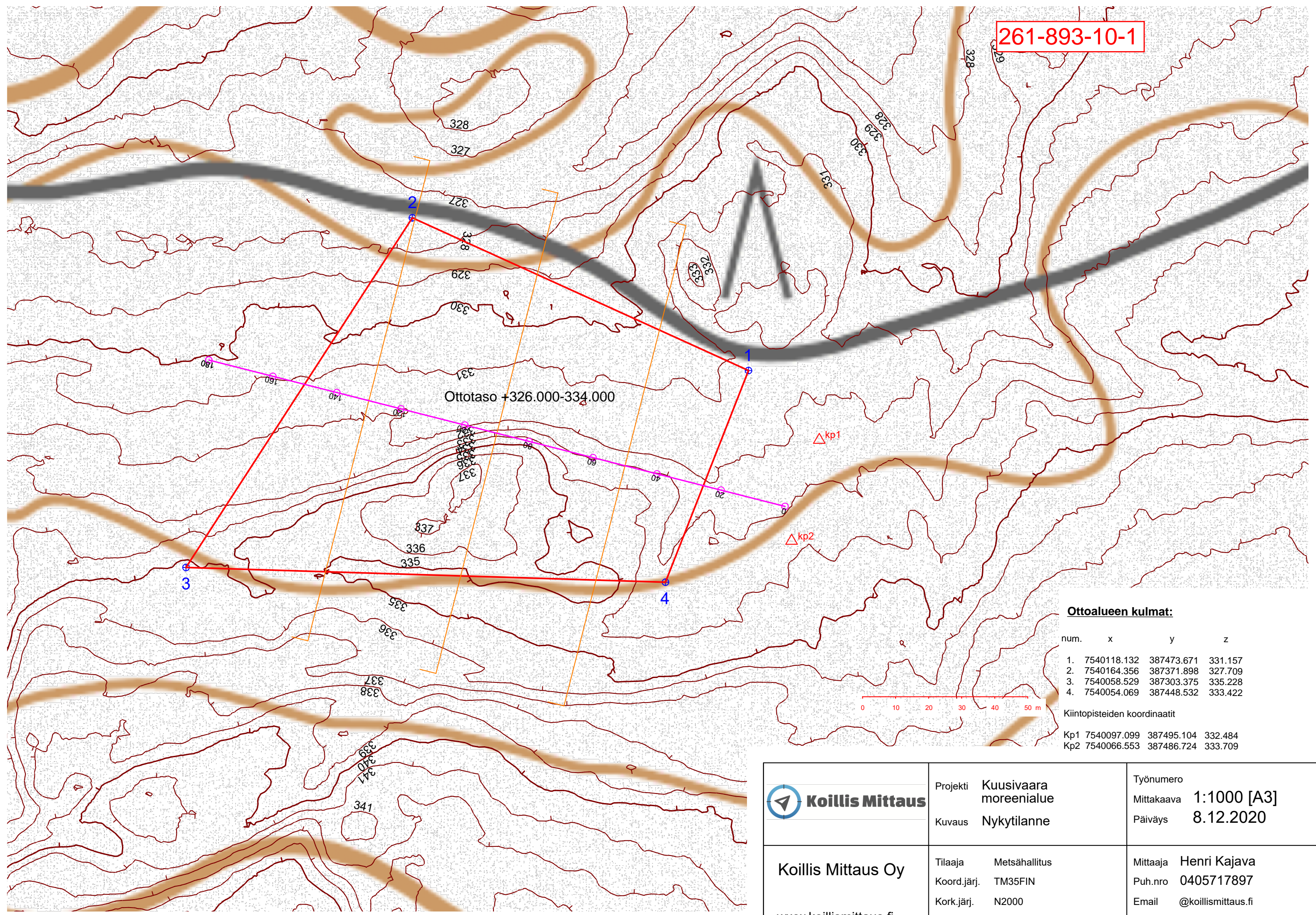
Metsähallitus Metsätalous Oy, puolesta

Henri Kajava  
Koillis Mittaus Oy



 <b>Koillis Mittaus</b> <a href="http://www.koillismittaus.fi">www.koillismittaus.fi</a>	Projekti <b>Kuusivaara moreenialue</b> Kuvaus <b>Yleiskartta</b>	Työnumero Mittakaava <b>1:10000 [A3]</b> Päiväys <b>8.12.2020</b>
	Tilaja <b>Metsähallitus</b> Koord.järj. <b>TM35FIN</b> Kork.järj. <b>N2000</b> TYÖN/PIIR.NRO <b>1/1</b>	Mittaaja <b>Henri Kajava</b> Puh.nro <b>0405717897</b> Email <b>@koillismittaus.fi</b> Mittalaite

261-893-10-1



Ottotaso +326.000-334.000

**Ottoalueen kulmat:**

num.	x	y	z
1.	7540118.132	387473.671	331.157
2.	7540164.356	387371.898	327.709
3.	7540058.529	387303.375	335.228
4.	7540054.069	387448.532	333.422

Kiintopisteiden koordinaatit

Kp1	7540097.099	387495.104	332.484
Kp2	7540066.553	387486.724	333.709

 <b>Koillis Mittaus</b>	Projekti <b>Kuusivaara moreenialue</b>	Työnumero
	Kuvaus <b>Nykytilanne</b>	Mittakaava <b>1:1000 [A3]</b>
<b>Koillis Mittaus Oy</b> <a href="http://www.koillismittaus.fi">www.koillismittaus.fi</a>	Tilaja <b>Metsähallitus</b>	Päiväys <b>8.12.2020</b>
	Koord.järj. <b>TM35FIN</b>	Mittaja <b>Henri Kajava</b>
	Kork.järj. <b>N2000</b>	Puh.nro <b>0405717897</b>
	TYÖN/PIIR.NRO <b>1/1</b>	Email <b>@koillismittaus.fi</b>
		Mittalaite

261-893-10-1

X=7540164.356  
Y=387371.898

Tie alueelle

Varastoalue

X=7540118.132  
Y=387473.671

Kulmapaalut 4 kpl,  
merkitty maastoon

Toiminta-alue

Ottotaso +326.000-334.000

Kiintopisteet Kp1 ja Kp2  
merkitty ja mitattu maastoon

Pituusleikkaus

X=7540058.529  
Y=387303.375

X=7540054.069  
Y=387448.532

Maa-aineksen ottamisalueen raja

Poistetut pintamaat ja  
kaivannaisjäte

#### Ottamissuunnitelma:

Otettava maa-aines moreeni.  
Maa-aineksen otto tasolle +326.000-334.000 (N2000).  
Ottoalueen pinta-ala 11800<sup>2</sup>.  
Ottomäärä kokonaisuudessaan 15 000m<sup>3</sup>ltr.  
Ottamissyvyys noin 2-5 m.  
Humusmaan paksuus n. 10 cm.

Ottamisalueen kulmat merkitty maastoon selvästi paaluilla.  
Pohjaveden havaintoputki asennetaan tarvittaessa.  
Mikäli työaikainen moreenin ottamisen rintuus on korkea ja jyrkempi kuin 1:1-2, työaikainen turvallisuusmerkintä tehdään rintuuden yläkanttiin esimerkiksi lippusilmällä.

Maa-aineksen ottaminen tapahtuu kaivamalla moreenia.  
Maamateriaalit käsitellään ja murskataan ottoalueella ja varastoidaan varastointi- tai ottoalueella.

Tieyhteys ottoalueelle tulee lännestä olemassa olevaa metsä-autotietä pitkin. Työaikaiset liikennejärjestelyt tulee järjestää turvallisesti ja mahdollisimman jouhevasti. Teille tulee asentaa varoitusmerkit.

Materiaaliuton luiskat 1:3 tehdään lopullisen maisemoinnin yhteydessä luiskaamalla ja/tai maisemoimalla pintamailla ja kivillä mahdollisimman luonnonmukaisesti.

Mikäli ottoalue ei uudistu luontaisesti, maa-alueen haltija istuttaa alueelle mäntyä.

Toiminta kerrottu tarkemmin selosteessa.

Ottoalueen kulmien koordinaatit ovat:

- 7540118.132 387473.671 331.157
- 7540164.356 387371.898 327.709
- 7540058.529 387303.375 335.228
- 7540054.069 387448.532 333.422

Kiintopisteiden koordinaatit

- Kp1 7540097.099 387495.104 332.484  
Kp2 7540066.553 387486.724 333.709



Projekti Kuusivaara  
moreenialue  
Kuvaus Ottamissuunnitelma

Työnumero  
Mittakaava 1:1000 [A3]  
Päiväys 10.12.2020

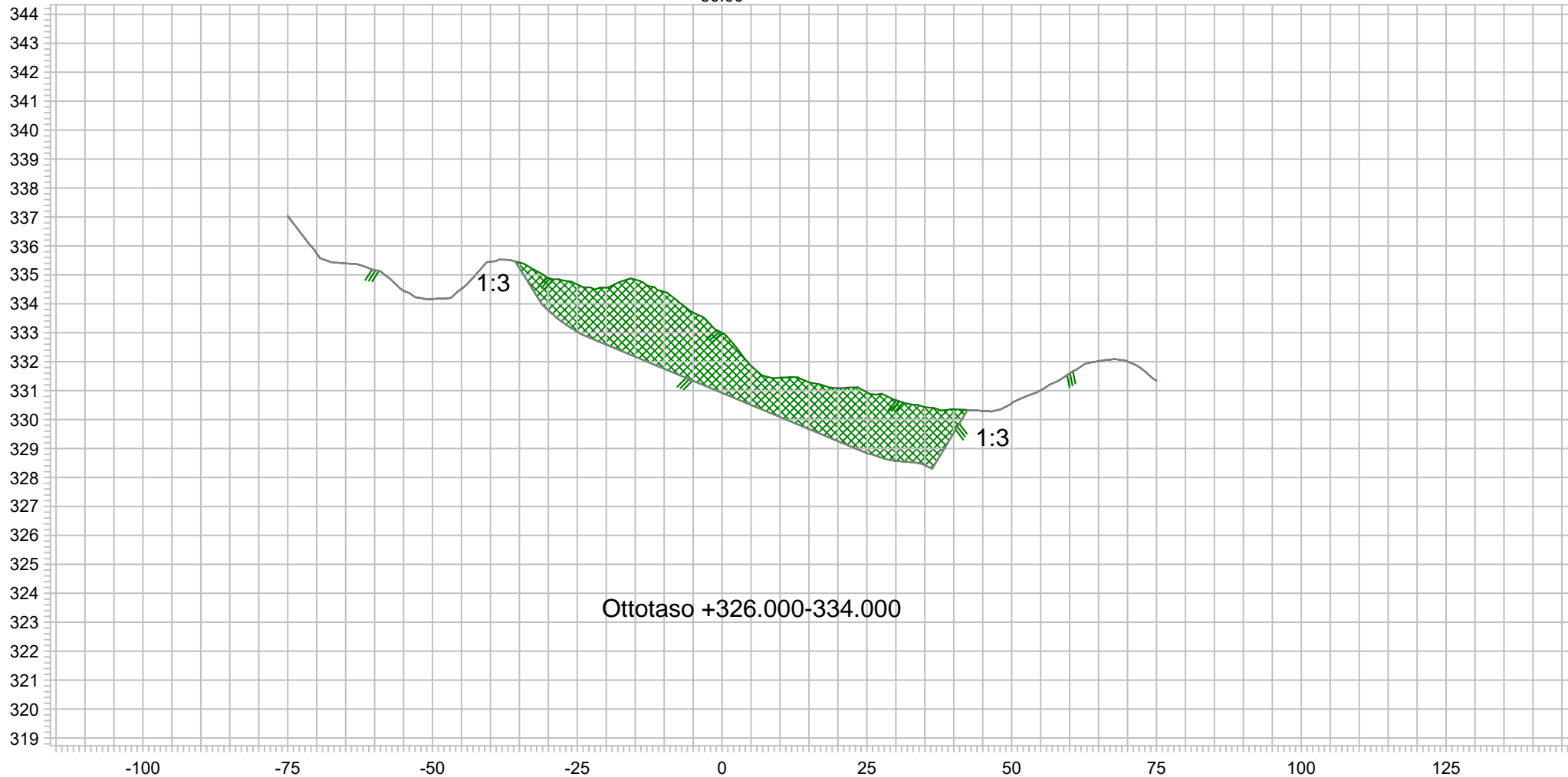
Koillis Mittaus Oy

Tilaja Metsähallitus  
Koord.järj. TM35FIN  
Kork.järj. N2000  
TYÖN/PIIR.NRO 1/1

Mittaja Henri Kajava  
Puh.nro 0405717897  
Email @koillismittaus.fi  
Mittalaite

www.koillismittaus.fi

50.00



Koillis Mittaus Oy

[www.koillismittaus.fi](http://www.koillismittaus.fi)

Projekti Kuusivaara  
moreenialue

Kuvaus Poikkileikkaus PL50

Tilaaaja Metsähallitus

Koord.järj. TM35FIN

Kork.järj. N2000

TYÖN/PIIR.NRO 1/4

Työnumero

Mittakaava 1:1000/1:200 [A4]

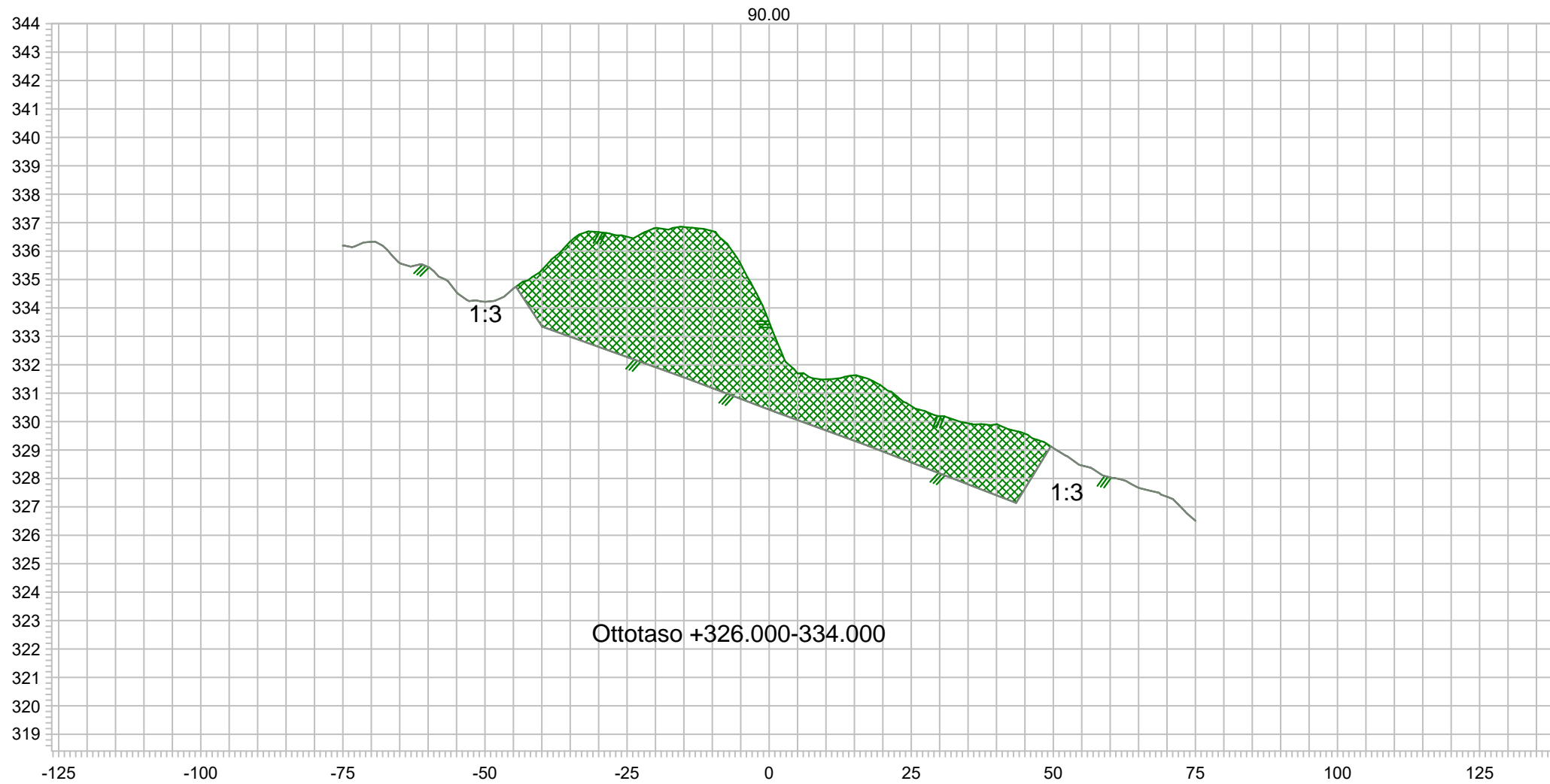
Päiväys 10.12.2020

Mittaja Henri Kajava

Puh.nro 0405717897

Email @koillismittaus.fi

Mittalaite



**Koillis Mittaus**

**Koillis Mittaus Oy**

[www.koillismittaus.fi](http://www.koillismittaus.fi)

Projekti Kuusivaara  
moreenialue

Kuvaus Poikkileikkaus PL90

Tilaaaja Metsähallitus

Koord.järj. TM35FIN

Kork.järj. N2000

TYÖN/PIIR.NRO 2/4

Työnumero

Mittakaava 1:1000/1:200 [A4]

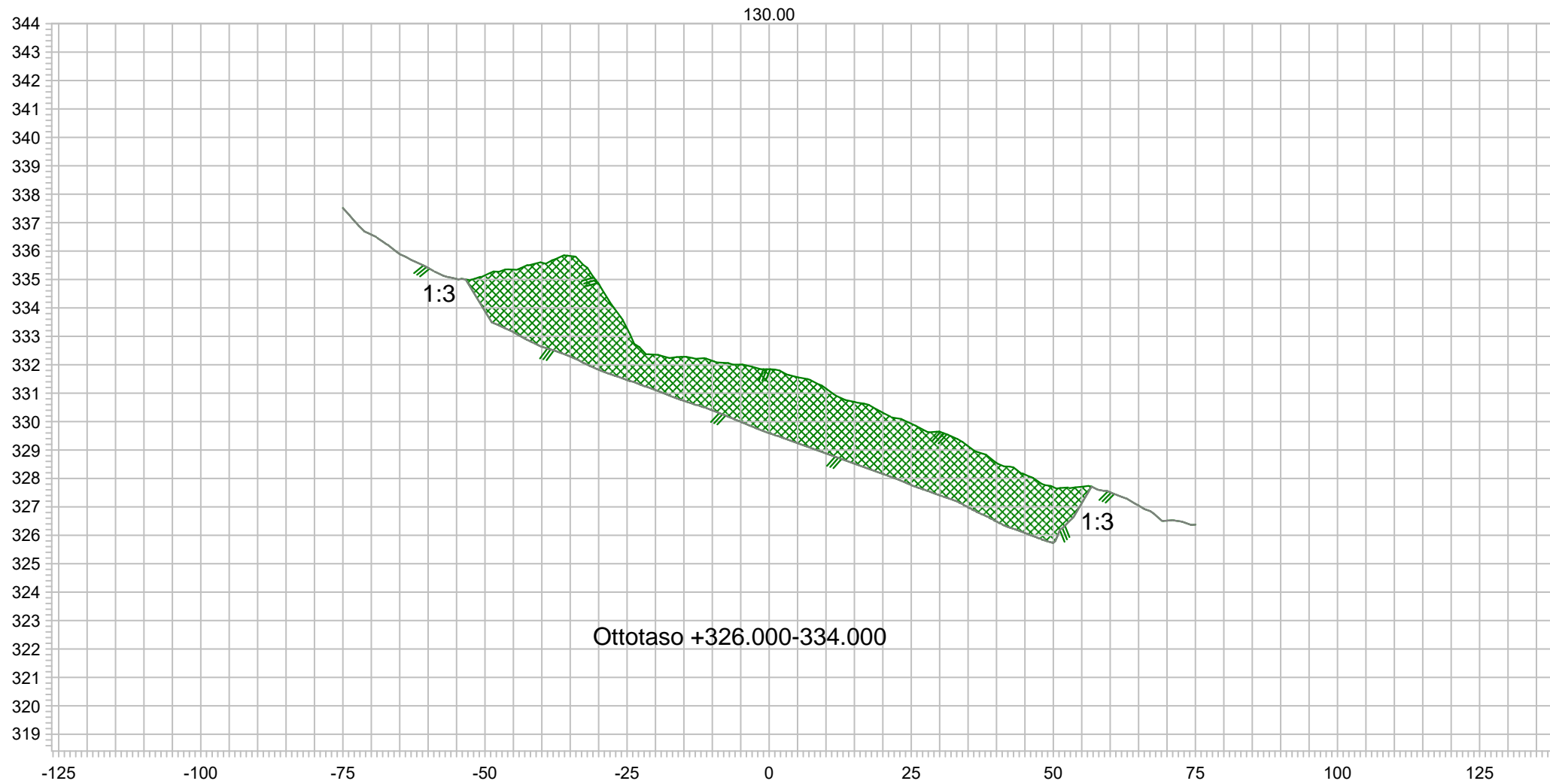
Päiväys 10.12.2020


Mittaja Henri Kajava

Puh.nro 0405717897

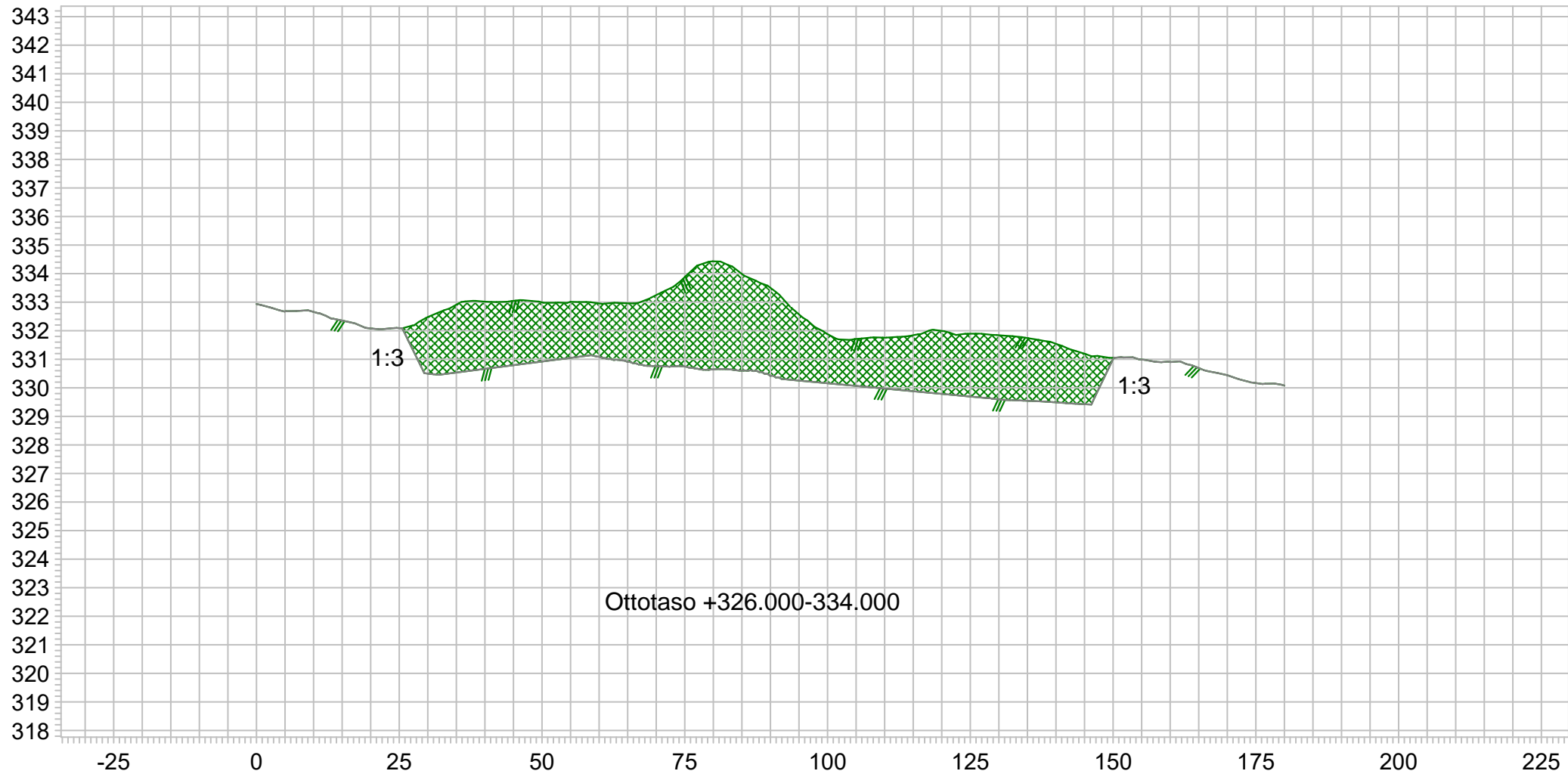
Email @koillismittaus.fi


Mittalaite



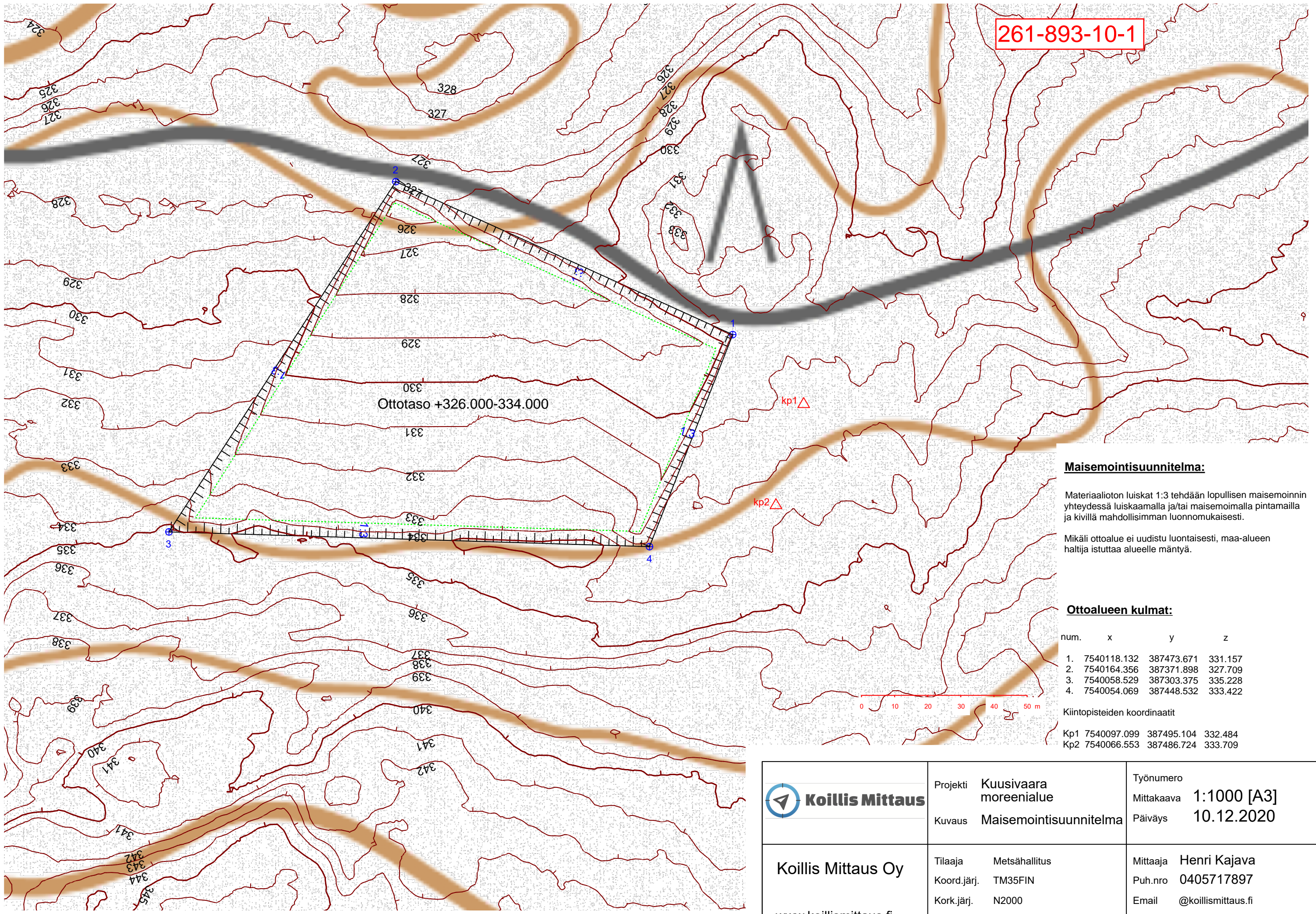
 <b>Koillis Mittaus</b>	Projekti Kuusivaara moreenialue	Työnumero Mittakaava 1:1000/1:200 [A4]
	Kuvaus Poikkileikkaus PL130	Päiväys 10.12.2020
<b>Koillis Mittaus Oy</b>  <a href="http://www.koillismittaus.fi">www.koillismittaus.fi</a>	Tilaaaja Metsähallitus Koord.järj. TM35FIN Kork.järj. N2000 TYÖN/PIIR.NRO 3/4	Mittaaja Henri Kajava Puh.nro 0405717897 Email @koillismittaus.fi Mittalaite





 <b>Koillis Mittaus</b>	Projekti Kuusivaara moreenialue	Työnumero Mittakaava 1:1000/1:200 [A4]
	Kuvaus Pituusleikkaus	Päiväys 10.12.2020
<b>Koillis Mittaus Oy</b>  <a href="http://www.koillismittaus.fi">www.koillismittaus.fi</a>	Tilaaja Metsähallitus Koord.järj. TM35FIN Kork.järj. N2000 TYÖN/PIIR.NRO 4/4	Mittaaja Henri Kajava Puh.nro 0405717897 Email @koillismittaus.fi Mittalaite

261-893-10-1



Ottotaso +326.000-334.000

Kp1

Kp2

**Maisemointisuunnitelma:**

Materiaalioton luiskat 1:3 tehdään lopullisen maisemoinnin yhteydessä luiskaamalla ja/tai maisemoimalla pintamailla ja kivillä mahdollisimman luonnomukaisesti.

Mikäli ottoalue ei uudistu luontaisesti, maa-alueen haltija istuttaa alueelle mäntyä.

**Ottoalueen kulmat:**

num.	x	y	z
1.	7540118.132	387473.671	331.157
2.	7540164.356	387371.898	327.709
3.	7540058.529	387303.375	335.228
4.	7540054.069	387448.532	333.422

Kiintopisteiden koordinaatit

Kp1	7540097.099	387495.104	332.484
Kp2	7540066.553	387486.724	333.709



Projekti Kuusivaara moreenialue

Kuvaus Maisemointisuunnitelma

Työnumero

Mittakaava 1:1000 [A3]

Päiväys 10.12.2020

Koillis Mittaus Oy

www.koillismittaus.fi

Tilaaaja Metsähallitus

Koord.järj. TM35FIN

Kork.järj. N2000

TYÖN/PIIR.NRO 1/1

Mittaja Henri Kajava

Puh.nro 0405717897

Email @koillismittaus.fi

Mittalaite

Suunnitelma liittyy maa-ainesten ottamislupaan Ympäristölupaan 

## 1. LUPATIEDOT

Ympäristöluvan tai maa-ainesten ottamisluvan hakijan nimi Metsähallitus Metsätalous Oy		
Ottamisalueen nimi Kuusivaara moreenialue 2020		
Kunta Kittilä	Kylä	Tilan RN:o 261-893-10-1
Ottamisalueen pinta-ala 1.7 ha		
Luvan viimeinen voimassaolopäivä 2030		
Otettava maa-aines	Ottamismäärä (m <sup>3</sup> -ktr)	
Kalliokiviaines (murske, louhe)		
Rakennus- ja muu luonnonkivi		
Sora ja hiekka		
Moreeni	15000	
Multa tai savi		

## 2. KAIVANNAISJÄTE

Kaivannaisjätteen laji <sup>(1)</sup>	Arvio kaivannaisjätteen kokonaismäärästä (m <sup>3</sup> -ktr) <sup>(2)</sup>	Kaivannaisjätteen hyödyntäminen ja käsittely <sup>(3)</sup>		
Pilaantumaton		Valitse 1, 2 ja/tai 3	Tarvittaessa yksityiskohtaisempi kuvaus	
Ei pysyvä maa-aines	Pintamaa	1		
	Kannot ja hakkuutähteet			
Pysyvä maa-aines	Kivipöly tai kivituhka			
	Vesiseulonta- ja selkeytysaltaiden hienoainekset			
	Savi ja siltti			
	Sivukivi			
	Seulontakivet ja lohkareet	400	1	
	Muu, mitä?			
Pilaantunut maa-aines	Mitä?			
Kaivannaisjätteitä yhteensä				

A) Tiedot kaivannaisjätteen ympäristövaikutuksista<sup>4</sup>

Esitetty maa-ainesten ottamissuunnitelmassa.

B) Ympäristön pilaantumisen sekä muiden vaikutusten ehkäisemiseksi toteutettavat toimet toiminnan aikana ja sen päätyttyä<sup>5</sup>

Esitetty maa-ainesten ottamissuunnitelmassa.

C) Selvitys seurannasta ja tarkkailusta toiminnan aikana ja sen päätyttyä<sup>6</sup>

Esitetty maa-ainesten ottamissuunnitelmassa.

D) Tiedot toiminnan lopettamisesta<sup>7</sup>

Esitetty maa-ainesten ottamissuunnitelmassa.

### 3. KAIVANNAISJÄTEALUE

E) Selvitys kaivannaisjätteen jätealueesta<sup>6</sup>

Esitetty maa-ainesten ottamissuunnitelmassa.

Jätealueen sijainti ja pinta-ala (ha)

Jätealueen perustaminen ja hoito

Jätealueen ympäristö

Selvitys maaperän ja pohjaveden tilasta

Jätealueen ympäristövaikutukset ja niiden seuranta

Jätealueen käytöstä poistaminen ja jälkihoito

F) Liitekartta 1:2000-1:10 000, josta käy ilmi kaivannaisjätteen jätealueiden sijainti ja lähiympäristö

Esitetty maa-ainesten ottamissuunnitelmassa

### 4. LISÄTIETOJA

Yhdys henkilön nimi ja yhteystiedot (osoite, puhelin ja sähköpostiosoite)

Tapani Pennanen, Metsähallitus Metsätalous Oy  
Ivalontie 10, 99800 Ivalo, puh. 040 034 6315, tapani.pennanen@metsa.fi

## OHJEITA:

### YLEISTÄ

#### ***Kaivannaisjätteen jätehuoltosuunnitelma:***

Kaivannaisjätteen jätehuoltosuunnitelma on laadittava maa-ainesten *ottamistoiminnassa syntyvästä kaivannaisjätteestä*. Vaatimus kaivannaisjätteen jätehuoltosuunnitelmasta koskee maa-ainelain 5 a § ja 16 b nojalla tapahtuvaa maa-ainesten ottamista sekä ympäristönsuojelulain 114 § tarkoittamaa kivenlouhimoa, muuta kiven louhintaa ja kivenmurskausta. Kaivannaisjätteen jätehuoltosuunnitelma on osa maa-ainesten ottamissuunnitelmaa. Kaivannaisjätteen jätehuoltosuunnitelma tulee esittää maa-ainelain mukaisen lupahakemuksen yhteydessä myös silloin, jos maa-aineksen ottaminen ei edellytä ottamissuunnitelmaa (maa-ainelaki 5 §:n 1 mom). Kaivannaisjätteen jätehuoltosuunnitelma tehdään vain luvanvaraisesta toiminnasta, joten kotitarveottamisesta suunnitelmaa ei vaadita.

Kaivannaisjätteen jätehuoltosuunnitelman laatimisen keskeiset tavoitteet ovat jätteiden synnyn ehkäisy, jätteiden hyödyntämisen edistäminen sekä jätteiden turvallinen käsittely ja ympäristön pilaantumisen ehkäisy

#### ***Jätehuoltosuunnitelman toimittaminen viranomaiselle ja aikataulu:***

Kaivannaisjätteen jätehuoltosuunnitelma käsitellään maa-ainesten ottamislupahakemuksen yhteydessä. Jos ottaminen edellyttää lisäksi ympäristöluvan, jätehuoltosuunnitelma liitetään ympäristölupahakemukseen. Jos maa-ainesten ottamislupa on haettu ennen ympäristölupaa tai sitä haetaan samanaikaisesti ympäristöluvan kanssa, niin tällöin maa-ainesten ottamissuunnitelma tai siihen sisältyvä kaivannaisjätteen jätehuoltosuunnitelma kopioidaan osaksi ympäristölupahakemusta.

Voimassa olevien maa-ainesten ottamislupien jätehuoltosuunnitelma esitetään maa-ainelupaa tai ympäristölupaa valvovalle viranomaiselle valvontatarkastuksen yhteydessä. Ensimmäisen kerran suunnitelma tulee esittää **30.4.2009** mennessä. Kaivannaisjätteen jätehuoltosuunnitelmaa koskeva vaatimus ei koske ottamistoimintaa, joka on jo päätynyt ja josta lopputarkastus on tehty ennen 1.6.2008.

Jätehuoltosuunnitelma laaditaan koko toiminta-ajalle, mutta se tarkistetaan viiden vuoden välein. Jätehuoltosuunnitelma tulee toimittaa ensisijassa sähköisesti valvontaviranomaiselle.

## 1. LUPATIEDOT

Tässä kohdassa esitetään keskeiset maa-ainestenottamislupaa tai ympäristölupaa koskevat tiedot.

## 2. KAIVANNAISJÄTE

### 1) Kaivannaisjätteen laji ja ominaisuudet

Kaivannaisjätteellä tarkoitetaan kallio- tai maaperässä luonnollisesti esiintyvän orgaanisen tai epäorgaanisen aineksen irrotuksessa tai sen varastoinnissa, rikastamisessa tai muussa jalostamisessa syntyvää jätettä. Maa-ainesten ottamisen yhteydessä syntyviä kaivannaisjätteitä voivat olla esimerkiksi ottamisalueiden pintamaat, sivukivet, vesiseulonta- ja selkeytysaltaiden hienoainekset, kivituhka ja vastaavat ainekset.

Maa-ainesten ottamisessa syntyvät kaivannaisjätteet ovat yleensä pilaantumattomia joko pysyviä (inertejä) tai ei-pysyviä maa-aineksiä. Pilaantumaton maa-aineksen ja pysyvä kaivannaisjäte on määritelty kaivannaisjäteasetuksen (379/2008) 2 §:n 1 momentin 4 ja 5 kohdissa. Mikäli ottamistoiminnassa syntyy pilaantuneita kaivannaisjätteitä, ne yksilöidä ao. kohdassa.

### 2) Arvioi kaivannaisjätteenkokonaisuudesta

Ilmoitetaan kaivannaisjätelajeittain arvio koko tuotantoaikana syntyvästä kaivannaisjätteen määrästä teoreettisina kiintokuutiometreinä.

### 3) Kuvaus jätteen hyödyntämisestä ja käsittelystä

Valitaan vaihtoehdoista joko 1, 2 ja/tai 3.

1. Kaivannaisjäte käytetään ottamisalueen suojarakenteisiin, jälkihoitoon ja maisemointiin
2. Kaivannaisjäte kuljetetaan ottamisalueen ulkopuolelle hyödynnettäväksi
3. Kaivannaisjäte varastoidaan alueelle yli 3 vuodeksi. Alueelle perustetaan kaivannaisjätteen jätealue, lomakkeen kohta E.

Tarvittaessa jätteiden hyödyntämistä ja käsittelyä kuvataan tarkemmin oikeanpuoleisessa sarakkeessa.

Ottamistoiminnassa syntyviä kaivannaisjätteitä voidaan hyödyntää ja käsitellä tehokkaasti. Pintamaita, kiviä ja kivinäismaita voidaan usein käyttää jälkihoidossa pintarakenteena sekä täyttöjen tekemiseen. Suuret kivet ja lohkareet voidaan murskata kiviainestuotteiksi. Kannot ja muu puuaines voidaan hakettaa ja viedä poltettavaksi tai käyttää pintarakenteena. Vesiseulonta ja selkeytysaltaiden hienoainekset voidaan käyttää maisemoinnissa ja ympäristönhoidossa.

Mikäli ottamistoiminnassa syntyneitä kaivannaisjätteitä ei voida käyttää hyödyksi ja ne joudutaan varastoimaan ja sijoittamaan ottamisalueelle, jätehuoltosuunnitelman tulee sisältää tiedot kyseisen kaivannaisjätteen käsittelypaikasta eli *kaivannaisjätteen jätealueesta*. Kaivannaisjätteen jätehuoltosuunnitelmassa tarvittavia tietoja kaivannaisjätteen jätealueesta on käsitelty kohdassa 10.

#### 4) Tiedot kaivannaisjätteen ympäristövaikutuksista

Kaivannaisjätteistä ja niiden varastoinnista mahdolliset aiheutuvat ympäristövaikutukset kuvataan tässä, mikäli tietoja ei ole esitetty ottamissuunnitelmassa. Tyypillisiä ympäristövaikutuksia voivat olla esimerkiksi pohjavesi-, pintavesi-, melu- sekä maisemahaitat. Jätealueen ympäristövaikutuksia on tarkasteltu kohdassa 10.

#### 5) Ympäristön pilaantumisen sekä muiden vaikutusten ehkäisemiseksi toteutettavat toimet toiminnan aikana ja sen päätyttyä

Ottamistoiminnan haitallisten vaikutusten ehkäisemiseksi toteutettavat toimet toiminnan aikana ja sen päätyttyä esitetään tässä, mikäli niitä ei ole esitetty ottamissuunnitelmassa. Mikäli tiedot on esitetty ottamissuunnitelmassa laitetaan rasti " Esitetty maa-ainestenottamissuunnitelmassa" –kohtaan.

#### 6) Seuranta ja tarkkailu toiminnan aikana ja sen päätyttyä

Toiminnan seuranta ja tarkkailu kuvataan tässä, mikäli ko.tietoja ei ole esitetty ottamissuunnitelmassa. Mikäli tiedot on esitetty ottamissuunnitelmassa laitetaan rasti " Esitetty maa-ainestenottamissuunnitelmassa" –kohtaan.

#### 7) Toiminnan lopettaminen

Toiminnan lopettaminen kuvataan tässä, mikäli ko.tietoja ei ole esitetty ottamissuunnitelmassa. Mikäli tiedot on esitetty ottamissuunnitelmassa laitetaan rasti " Esitetty maa-ainestenottamissuunnitelmassa" –kohtaan.

### 3. KAIVANNAISJÄTEALUE

#### 8) Selvitys kaivannaisjätteen jätealueesta

Esitetään tiedot kaivannaisjätteen jätealueesta ja sen ympäristöstä sekä tiedot jätealueen ympäristövaikutuksista ja seurannasta. Lisäksi esitetään tiedot jätealueen käytöstä poistamisesta ja jälkihoidosta sekä niihin liittyvästä tarkkailusta. Tiedot tulee esittää, mikäli niitä ei ole esitetty ottamissuunnitelmassa. Jätealueista esitetään lisäksi *liitekartta 1:2000 - 1:10 000*. Mikäli tiedot on esitetty ottamissuunnitelmassa laitetaan rasti " Esitetty maa-ainestenottamissuunnitelmassa" –kohtaan.

Mikäli maa-ainesten ottamisessa syntyvää pilaantumaton tai pysyvää kaivannaisjätettä varastoidaan ja sijoitetaan ottamisalueelle yli kolmeksi vuodeksi, tulee kaivannaisjätehuoltosuunnitelmassa esittää tiedot kyseisestä **kaivannaisjätteen jätealueesta**. Mikäli kaivannaisjäte on muuta kuin pilaantumaton tai pysyvää, niin määräaika kaivannaisjätealueen perustamiselle on 1 vuosi.

### 4. LISÄTIETOJA ANTAA

Ilmoitetaan yhteyshenkilön nimi ja yhteystiedot, jolta voi tiedustella kaivannaisjättesuunnitelmasta yksityiskohtaisempia tietoja.

