

**Maa-aines ja ympäristölupa, Jolhikon sora-alue**

46/11.01.00/2020

RakYmplk 20.12.2021 § 168

(Lisätietoja: ympäristösihteeri p. 040 847 9552)

Napapiirin Kuljetus Oy on hakenut maa-aines- ja ympäristölupaa Jolhikon sora-alueelle maa-ainesten ottoon ja kiviaineisten murskaukseen kiinteistöille Kittilän Valtionmaa III (RN:o 261-893-12-1). Maa-aineslain muutoksen (10.4.2015/424) 4 a§:n mukaisesti, kun haetaan sekä maa-aines- että ympäristölupaa, on hakemus käsiteltävä yhteiskäsittelyssä.

Jolhikon sora-alueella on ollut useita maa-ainestenottolupia ja viimeisin voimassa ollut maa-aineslupa on päätynyt 13.10.2019.

Hakemus on tullut vireille 30.1.2020. Hakemusasiakirjat ovat olleet kuulutettuna 22.10.–23.11.2020. Hakemukseen on toimitettu täydennyksiä 16.3.2020 ja 25.3.2020.

Maa-aineslupaa haetaan 200 000 m<sup>3</sup>:lle 10 vuodeksi. Alueella saa murskata irrotettuja maa-aineksia enintään 80 000 tonnia vuodessa. Pintamaita otosta on arvioita 4 000 m<sup>3</sup>. Ottamissyvyys vaihtelee noin 0 - 7 metrin välillä. Ottamisalueen pinta-ala on noin 6,7 ha. Lupaan annetaan lupamääräyksiä mm. haittojen ehkäisystä, päästöjen tarkkailusta sekä tarpeelliset määräykset maa-ainesalueen jälkihoidosta.

Ympäristösihteeri:

Lautakunta hyväksyy ympäristö- ja maa-ainesluvan Napapiirin Kuljetus Oy:lle Jolhikon sora-alueelle oheisen päätöksen mukaisesti. Ennen toiminnan aloittamista toiminnanharjoittajan on jätettävä maa-aineslain mukainen vakuus jälkihoitotöitä ja maisemointia varten, joka on suuruudeltaan 32 020 €.

Lautakunta myöntää Napapiirin Kuljetus Oy:lle maa-aineslain 21 §:n ja ympäristönsuojelulain 199 §:n mukainen toiminnan aloittamisoikeuden ennen lupapäätöksen lainvoimaisuutta. Toiminnan aloittaminen ennen tämän päätöksen lainvoimaiseksi tuloa edellyttää, että luvan saaja asettaa 5 000 euron suuruisen vakuuden mahdollisten haittojen, vahinkojen ja kustannusten korvaamiseksi lupapäätöksen kumoamisen tai muuttamisen varalta.

Päätös:

Esitys hyväksyttiin.

---

Asianmukaisesti allekirjoitetusta ja tarkastetusta pöytäkirjasta kirjoitetun otteen oikeaksi todistaa:

Kittilässä 22.12.2021

Eila Örn  
ympäristösihteeri

Liitteet

Liite 1 Maa-aines ja ympäristölupa, Jolhikko, Napapiirin Kuljetus Oy

## **NAPAPIIRIN KULJETUS OY:N YMPÄRISTÖLUPA JA MAA-AINESLUPA KOSKIEN SORAN JA HIEKAN OTTOA SEKÄ MURSKAUSTOIMINTAA JOLHIKON SORA-ALUEELLA**

### **1. ASIA**

Päätös ympäristönsuojelulain (527/2014) 27 §:n mukaisesta hakemuksesta, joka koskee kiviainesten murskaustoimintaa ja maa-ainelain (555/1981) 4 §:n mukaisesta hakemuksesta, joka koskee soran ja hiekan ottoa. Päätös sisältää ratkaisun ympäristönsuojelulain 199 §:n ja maa-ainelain 21 §:n mukaisesta hakemuksesta toiminnan aloittamiseen muutoksenhausta huolimatta.

### **2. LUVAN HAKIJA**

Napapiirin Kuljetus Oy  
Marttiinintie 10  
96300 Rovaniemi  
Y-tunnus 0195373-5

### **LAITOKSEN YHTEYSTIEDOT**

Kiinteistö: ”Kittilän Valtionmaa III”  
RN:o 261-893-12-1

### **3. TOIMINTA JA SEN SIJAINTI**

Napapiirin Kuljetus Oy on hakenut ympäristö- ja maa-ainelupaa soran ja hiekan ottoon sekä murskaustoiminnalle Kittilän kunnassa sijaitsevalle kiinteistölle ”Kittilän Valtionmaa III” (261-893-12-1). Jolhikon sora-alue sijaitsee n. 17,5 km Kittilästä länsiluoteeseen päin Aakenuksentieltä Homevaaran metsäautotielle.

### **4. LUVAN HAKEMISEN PERUSTE**

Toiminnan lupavelvollisuus määräytyy ympäristönsuojelulain (527/2014) 27 §:n 1 momentin ja liitteen 1 taulukon 2 kohdan 7 e) *Kiinteä murskaamo tai kalkkikiven jauhatus tai sellainen tietylle alueelle sijoitettava siirrettävä murskaamo tai kalkkikiven jauhatus, jonka toiminta-aika on yhteensä vähintään 50 päivää*, perusteella. Maa-ainelain (555/1981) 4 §:n mukaan maa-ainesten ottamiseen on oltava lupa.

Maa-ainelain 4 a §:n ja ympäristönsuojelulain 47 a §:n mukaan maa-ainesten ottamista koskeva lupahakemus ja samaa hanketta koskeva ympäristölupahakemus on käsiteltävä yhdessä ja ratkaistava samalla päätöksellä, jollei sitä ole erityisestä syystä pidettävä tarpeettomana.

### **5. LUPAVIRANOMAISEN TOIMIVALTA**

Kunnan ympäristönsuojeluviranomainen on toimivaltainen lupaviranomainen kyseisessä asiassa ympäristönsuojelulain 34 §:n 2 momentin ja ympäristönsuojeluasetuksen (713/2014) 2 §:n 1 momentin kohtien 6 a) ja b) ja maa-ainelain 7 §:n mukaan. Kittilän kunnan hallintosäännön (Kvalt 26.10.2020 § 119) mukaan ympäristönsuojelulain mukaisena kunnan ympäristönsuojeluviranomaisena toimii rakennus- ja ympäristölautakunta.

## **6. ASIAN VIREILLETULO JA SOVELLETTAVA LAINSÄÄDÄNTÖ**

Hakemus on tullut vireille 30.1.2020. Hakemusta käsiteltäessä sovelletaan hakemuksen vireilletulohetkellä voimassa ollutta lainsäädäntöä.

## **7. TOIMINTAA KOSKEVAT LUVAT, SOPIMUKSET JA ALUEEN KAAVOITUS- TILANNE**

Luvanhakijalla on maanomistajan Metsähallituksen suostumus tarvittavien toimintalupien hakemiseen maa-ainesten ottamista varten.

Alue on Tunturi-Lapin maakuntakaavassa (voimaan 16.5.2012) määritelty merkinnällä maa- ja metsätalousvaltainen alue M. Levin osayleiskaavassa (voimaan 17.10.2011) alueella on merkintä EO (maa-ainesten ottoalue). Alueella on ollut useita maa-ainestenottolupia, viimeisin voimassa ollut maa-ainestilupa on päättynyt 13.10.2019.

## **8. LAITOKSEN SIJAINNINPAIKKA JA SEN YMPÄRISTÖ**

Suunniteltu maa-ainesten otto- ja murskaustoiminta sijaitsee Kittilän kunnassa Jolhikon sora-alueella. Jolhikon sora-alue sijaitsee n. 17,5 km Kittilästä länsiluoteeseen päin, Aakenusentietä (nro 9403) 5,6 km, josta Homevaaran metsäautotietä n. 400 m ja oikealle n. 300 m.

Suunniteltu toiminta-alue sijaitsee 1,7 km etäisyydellä Oravaisenvuoman II-luokan pohjavesialueesta. Lähimmät vesistöt ovat lampi 68 m pohjoiseen ja Aakenusjoki 128 m länteen. Alueen etäisyys Pallas-Ylläs kansallispuiston rajasta on noin 2,8 km. Suojametsäalueen raja on alle 300 metrin päässä lounaassa. Jolhikon alueelle johtava tie kulkee suojametsäalueen läpi. Lähin asuinrakennus sijaitsee n. 1,5 km etäisyydellä alueesta. Alue on mäntyvaltainen harjanne. Suomen Ympäristökeskuksen paikkatietopalvelun mukaan alueen läheisyydessä ei ole muinaismuistokohteita eikä suojelualueita.

Jolhikon sora-alue sijaitsee Geologian tutkimuskeskuksen määrittelemällä metalli- ja arseeniprovinssialueella, jolloin maa- ja kallioaineksissa saattaa esiintyä paikoin luontaisesti korkeita raskasmetallipitoisuuksia.

## **9. LAITOKSEN TOIMINTA**

### **Toiminnan kuvaus**

Suunnitelmien mukaan 6,7 hehtaarin suuruiselta ottamisalueelta on tarkoitus ottaa 200 000 m<sup>3</sup> maa-aineksia 10 vuoden ajan. Soran ja hiekan arvioitu vuotuinen ottomäärä on 20 000 m<sup>3</sup>. Ottosyvyys on 0-7 m ja alin ottotaso +197 (N60). Ottotaso merkitään näkyvästi korkolapuilla tai korkopukeilla. Lisäksi toteutetaan maa-ainesten murskaustoimintaa, jota harjoitetaan 1-2 kertaa vuodessa 1-2 kuukauden ajan ma-pe klo 6.00–22.00. Valmiiden tuotteiden kuljetusta ja kuormaamista tehdään ma-pe klo 6.00-22.00 sekä la klo 7.00-18.00.

Ottaminen tapahtuu luiskaamalla 1:3 kaltevuuteen ja saatu maa-aines murskataan tarvittaessa. Murskaus suoritetaan kolmivaiheisella AA 105 tyyppisellä murskauslaitoksella, jota syöttää pyöräkuormaaja. Ylisuuret kivet rikotaan ennen murskausta hydraulisella iskuvasaralla varustetulla kaivinkoneella. Saadut hienommat maa-ainekset ja valmiit murskeet siirretään pyöräkuormaajalla varastokasoihin varastointialueelle. Murskauslaitos on alueella ainoastaan murskaustyön ajan.

Ottamisalueen itäpuolelle sijoitetaan tukitoiminta- ja läjitysalue, jolle sijoittuvat pintamaiden ja kantojen välivarastointi sekä varastokontti ja tankkauspaikka. Toiminta-alueella tuotettava kiviaines varastoidaan ottoalueella.

Alueelle ei tule kiinteitä rakennelmia. Ottamisalueen itäpuolelle sijoitetaan noin 3 ha kokoinen tukitoiminta- ja varastointialue, jolle sijoittuvat pintamaiden ja kantojen välivarastointi, valmiiden murskeiden välivarastointi sekä tiivispohjaisella altaalla, korotetuilla reunoilla ja öljynerotuskaivolla varustettu työkoneiden säilytys- ja tankkauspaikka (koko 20 m x 15 m).

### **Tuotteet, tuotanto, kapasiteetti**

Hiekan ja soran kokonaisottomäärä on 200 000 m<sup>3</sup>, arvioitu vuotuinen ottomäärä on 20 000 m<sup>3</sup>/v. Soran, hiekan ja soramurskeen arvioitu vuosituotanto on keskimäärin 40 000 t/a, enintään 80 000 t/a.

### **Raaka- ja polttoaineet**

Kevyttä polttoöljyä käytetään keskimäärin 28 t/a, enintään 56 t/a. Öljyä käytetään keskimäärin 0,55 t/a, enintään 1,1 t/a. Voiteluaineita käytetään keskimäärin 0,3 t/a, enintään 0,6 t/a. Sähkönkulutus on 0,16 GWh/a, joka tuotetaan aggregaatilla.

Käytettävät polttoaine- ja voiteluainesäiliöt ovat kaksoisvaipallisia tai kiinteästi valuma-altaallisia lukittavia ja ylitäytönestimillä varustettuja säiliöitä. Tankkauspaikka ja voiteluainesäiliöiden alustat suojataan reunoilta korotetulla tiiviillä kalvorakenteella. Tankkauspaikan kalvorakenne muotoillaan siten, että sinne kertyvää nestettä on mahdollista seurata tarkastuskaivosta. Kertyneet sadevedet pumpataan kaivosta loka-autoon ja viedään pois alueelta. Tankkausalueen rakenteita ja päästöjä tulee tarkkailla säännöllisesti. Tankkaaminen suoritetaan aina valvotusti.

Alueella on varattuna imeytysturvetta, johon haitta-aineet pyritään imeyttämään välittömästi. Pilaantuneet maa-ainekset eristetään ja kuljetetaan ongelmajätelaitokselle asianmukaisesti hävitettäväksi.

Jos alueella tarvitaan vettä pölyn torjuntaan, se tuodaan paikalle säiliöautolla.

### **Liikenne**

Maa-ainesten siirtokuljetuksia varten käytetään yleisiä tieyhteyksiä. Alueelle kulkeminen tapahtuu aikaisemmin rakennettua tieyhteyttä pitkin. Ottoalueelle johtavalle soratielle asennetaan puomi.

### **Paras käyttökelpoinen tekniikka (BAT) ja energiatehokkuus**

Käytettävät koneet ovat uudehkoja ja omaavat parhaan teho-/hyötysuhteen. Koneet ja laitteet huolletaan säännöllisesti. Murskauslaitoksena käytetään nykyaikaista laitosta, jossa pölynhallinta on nykytekniikan mukaista.

## **10. YMPÄRISTÖKUORMITUS JA SEN RAJOITTAMINEN**

Napapiirin Kuljetus Oy:llä on sertifioitu ISO 14 001:2015 mukainen ympäristöasioiden hallintajärjestelmä sekä ISO 9001:2015 laatusertifikaatti.

## Päästöt ilmaan

Toiminnan vuotuiset päästöt ilmaan ovat hakemuksen mukaan:

Aine	Päästö (t/a)
Hiukkaset (sis. pöly)	0,55
Typen oksidit (NO <sub>x</sub> )	0,03
Rikkidioksidi (SO <sub>2</sub> )	0,02
Hiilidioksidi (CO <sub>2</sub> )	80

Pölyämistä aiheutuu alueella tapahtuvasta liikenteestä ja maa-ainesten murskaamisesta. Tuotannon pöly on suurijakoista ja laskeutuu lähelle päästölähdettä. Pölyleijuman määrään vaikuttaa useat eri tekijät, kuten kiviaineksen kosteus, säätila, ilman suhteellinen kosteus, tuuliolot, vuodenaika sekä laitoksella valmistettava tuote ja käytettävä raaka-aine. Murskauslaitoksella syntyvää pölyä voidaan tarvittaessa vähentää joko kastelemalla (lämpimänä vuodenaikana) tai lisäämällä kotelointeja (kylmänä vuodenaikana).

Liikenteestä aiheutuvaa pölyämistä esiintyy lämpimänä vuodenaikana ja kuivalla säällä, jolloin pölyämistä voidaan ehkäistä kulkuteiden kastelulla. Kasteluun tarkoitettu vesi tuodaan paikalle säiliöautolla. Pölyämistä voidaan vähentää myös alentamalla siirtokuljetusten ajonopeuksia.

## Melu

Hakemuksessa esitetyt tiedot toiminnasta aiheutuvasta melusta ja tärinästä:

Laite tai toiminta	Melutaso L <sub>wa</sub> (dB)	Arvioitu tärinävaikutus
Rikotus	113-118	Lievä paikallinen tärinä, joka ei leviä rikottavan kiven ulkopuolelle
Murskaus ja seulonta	122-124	Lievä tärinä murskauslaitoksen välittömässä läheisyydessä
Työkoneet ja liikenne	108-115	Rajautuu työkoneiden ja teiden välittömään lähiympäristöön

Murskauslaitoksessa melua syntyy erityisesti esimurskaimesta ja seuoista sekä ylisuurten kivien rikotuksesta. Melutason ohjearvojen mukainen päiväajan (7.00-22.00) ekvivalenttitaso on 55 dB. Melua ja tärinää voivat aiheuttaa myös kuormaaminen ja kuljetus. Melu ja tärinä ovat lyhytkestoista ja ne rajoittuvat pienelle alueelle. Melupäästöjä vähennetään käyttämällä nyky aikaista murskauslaitosta sekä työkoneita.

Pintamaiden varastokasat ja maa-ainesten varastokasat voidaan sijoitella ottoalueelle siten, että ne muodostavat meluvalleja lähimpien loma-asutuksien suuntaan melun torjumiseksi. Melua vähennetään myös sijoittamalla murskauslaitos mahdollisimman alhaiselle tasolle, jolloin maaluiskat toimivat meluesteinä.

**Päästöt vesiin**

Suurin osa hulevesistä imeytyy maaperään. Alueen valumavedet kulkeutuvat metsäojien kautta Aakenusjokeen.

**Päästöt maaperään**

Toiminnasta aiheutuva todennäköisin ympäristöriski on poltto- ja voiteluaineen päästö maaperään. Murskauslaitos on sijoitettuna ottoalueelle vain murskaustyön tuotantojakson aikana, noin 1-2 kk/vuosi. Toiminta-aikojen ulkopuolella alueella ei säilytetä polttoaineita, voiteluaineita eikä työkoneita. Polttonesteiden ja voiteluaineiden käsittelyssä noudatetaan erityistä huolellisuutta. Käytettävät polttoainesäiliöt ovat kaksoisvaipallisia tai valuma-altaallisia sekä lukittavia. Tankkauspaikka ja koneiden säilytysalue suojataan reunoilta korotetulla tiiviillä kalvorakenteella.

**Jätteet**

Toiminnasta ei synny jätevesiä. Sosiaalitulojen jäte- ja käymälävedet (arviolta 500 kg/a) kerätään umpisäiliöihin. Sosiaalitulojen jätevesien muodostus on vähäistä. Toiminta-aikana syntyvät vähäiset määrät talousjätettä (arviolta 500 kg/a) sekä jäteöljyä toimitetaan jäteasemalle asianmukaisesti hävitettäväksi. Vaaralliset jätteet säilytetään lukitussa kontissa.

Alueella syntyy kuorittavaa pintamaata noin 4 000 m<sup>3</sup> ja hakkuutähteitä noin 100 m<sup>3</sup>. Pintamaan poistot tehdään vain ottotoiminnan alueella ja pintamaat varastoidaan läjitysalueelle käytettäväksi myöhemmin ottoalueen maisemointiin. Jollei pintamaa ole kelvollista käytettäväksi maisemoinnissa, se hävitetään asianmukaisesti maankaatopaikalle.

Hakemuksessa ei ole kuvattu yhdyskuntajätteen ja vaarallisten jätteiden varastointia.

**11. TOIMINNAN VAIKUTUKSET YMPÄRISTÖÖN**

Ottamisalue sijaitsee n. 1,5 km etäisyydellä lähimmästä asutuksesta. Pöly, melu ja värinä ovat lyhytkestoisia rajoittuen pienelle alueelle, eikä sillä hakemuksen mukaan katsota olevan vaikutusta yleiseen viihtyvyyteen tai terveyteen. Toiminnalla ei ole huomioitavaa vaikutusta luontoon, luonnonsuojeluarvoihin eikä rakennettuun ympäristöön. Toiminnalla ei ole vaikutusta vesistöön eikä sen käyttöön. Toiminnalla ei ole huomioitavaa vaikutusta maaperään ja pohjaveteen.

**12. POIKKEUKSELLISET TILANTEET JA HÄIRIÖPÄÄSTÖT**

Toiminnan riskeinä ovat tavanomaiset liikennevahingot ja kolaroinnit, työtaturmat sekä laiterikot. Toiminnasta aiheutuva todennäköisin riski on polttoainepäästö maaperään. Polttoainepäästön riski pyritään minimoimaan käyttämällä kaksoisvaipallisia tai kiinteästi valuma-altaallisia lukittavia ja ylitäytönestimillä varustettuja säiliöitä. Murskauslaitos on sijoitettuna ottoalueelle vain murskaustyön tuotantojakson aikana.

Mahdollisen haitta-ainepäästön tapahtuessa onnettomuuden torjuntatoimet aloitetaan välittömästi. Murskauslaitoksella on aina käytettävissä imeytysturvetta, johon haitta-aineet pyritään imeyttämään välittömästi. Pilaantuneet maa-ainekset kuormataan kaivinkoneella tarkoitukseen soveltuvaan ja vaatimukset täyttävään kuorma-autoon ja kuljetetaan mahdollisimman pian laitokselle, jolla on luvat pilaantuneen maan vastaanottamiseen. Tapahtuneesta onnettomuudesta ilmoitetaan välittömästi Lapin ELY-keskukselle, kunnan

ympäristönsuojeluviranomaiselle sekä pelastusviranomaiselle. Alueelle soveltumatonta käyttöä vähennetään katkaisemalla tarpeettomat kulkuväylät esim. puomilla.

### **13. LAITOKSEN TOIMINNAN JA SEN VAIKUTUSTEN TARKKAILU**

Käyttöhenkilöstö tarkkailee toiminnan oikeellisuutta työvuorojensa aikana. Työnjohto seuraa toimintaa työmaakäyntien ja työmaatarkastusten yhteydessä. Koneet ja laitteet tarkastetaan aina työvuoron alkaessa ja suorittaa jatkuvaan tarkkailua käytön aikana. Poltto- ja voiteluaineiden kulutusta verrataan saavutettuihin tuotantomääriin.

Päästö- ja vaikutustarkkailu suoritetaan maa-aines- ja ympäristöluvan määräysten mukaisesti.

### **14. MAISEMOINTI JA ALUEEN JÄLKIKÄYTTÖ**

Ottamistoiminnan jälkeen alue palautetaan metsätaloukseen. Ottamistoiminnan aikana muodostuneet luiskat muotoillaan vähintään kaltevuuteen 1:3 ja taitekohdat pyöristetään luontoon sopiviksi. Muotoiluun käytetään puhdasta maata ja pintamaita käytetään verhoiluun vain ohuena kerroksena. Ottamistoiminnan aikana pintamaat ja puusto poistetaan vain ottoon kohdistuvalta alueelta ja käytetään myöhemmin luiskien verhoiluun sekä alueen pohjalla kasvualustana. Tukitoiminnan alueelle pitää jättää luontaisia puuryhmiä. Jätettävistä puista on toimitettava suunnitelmakartta. Alueelle istutetaan ominaisia puulajeja, esim. männyn pottitaimia.

### **15. TOIMINNAN ALOITTAMINEN MUUTOKSENHAUSTA HUOLIMATTA**

Luvanhakija hakee 25.3.2020 päivätyllä hakemuksen liitteellä lupaa aloittaa toiminta lupamääräyksiä noudattaen muutoksenhausta huolimatta (maa-aineslaki 21 § ja ympäristönsuojelulaki 199 §), jotta töitä voitaisiin käynnistää pikaisesti, koska Kittilän kunnan alueella on tällä hetkellä erittäin suuri tarve hiekalle. Lupa voidaan myöntää, koska ottamistoiminta aloitetaan jo aikaisemmin ottotoiminnassa olleelta alueelta, eikä se ole ristiriidassa alueen maankäyttösuunnitelmien kanssa ja toiminnan aloittaminen jo ennestään ottotoiminnassa olleelta alueelta ei tee muutoksenhakua hyödyttömäksi. Maa-ainesten ottotoiminnan vakuudeksi Napapiirin Kuljetus Oy asettaa lupaviranomaisen määräämän omavelkaisen takauksen.

### **16. LUPAHAKEMUKSEN KÄSITTELY**

#### **Lupahakemuksen täydentäminen**

Lupahakemusta on pyydetty täydentämään 6.3.2020 sekä 19.3.2020. Hakemukseen on toimitettu täydennys 16.3.2020 sekä maanomistajan suostumus ja erillinen liite 25.3.2020.

#### **Tarkastuskäynnit alueella**

Kittilän kunnan ympäristövalvonta kävi tekemässä maastokäynnin Jolhikon sora-alueelle 12.11.2021.

#### **Lupahakemuksesta tiedottaminen**

Ympäristölupahakemuksesta on kuulutettu Kittilän kunnan virallisella ilmoitustaululla 22.10.–23.11.2020 ja kuulutettavat hakemusasiakirjat ovat pysyvästi nähtävillä Kittilän kunnan internet-sivustolla.



### **Muistutukset ja mielipiteet**

Lupahakemuksen johdosta ei ole jätetty muistutuksia tai esitetty mielipiteitä.

### **Lausunnot ja niihin annetut vastineet**

Hakemuksesta on pyydetty lausunto Tunturi-Lapin Ympäristöterveydenhuollolta (kunnan terveydensuojeluviranomainen), Lapin elinkeino- liikenne- ja ympäristökeskukselta (ELY-keskus), Alakylän paliskunnalta, Metsähallituksen Lapin Luontopalveluilta ja Lapin maakuntamuseolta.

**Alakylän paliskunta** toteaa 15.7.2020 annetussa lausunnossaan, että ”*Alakylän paliskunnalla ei ole huomautettava ko. maa-aineen ottoalueeseen. Alue ei kuitenkaan saa aiheuttaa vaaraa alueen poroille ja poronhoidolle eikä alueelta saa tulla velvoitteita paliskunnalle.*”

## **17. YMPÄRISTÖNSUOJELUVIRANOMAISEN RATKAISU**

Kittilän kunnan ympäristönsuojeluviranomainen myöntää Napapiirin Kuljetus Oy:lle ympäristönsuojelulain 27 §:n mukaisen ympäristöluvan murskaukselle sekä maa-aineslain 4 §:n mukaisen luvan maa-ainesten ottoon ja varastointiin 16.01.2020 päivätyn ottosuunnitelman mukaisesti hakemuksen mukaiselle alueelle Kittilän kunnassa sijaitsevalle tilalle ”Kittilän Valtionmaa III” (RN:o 261-893-12-1).

Lupamääräyksiä noudattaen toiminta täyttää ympäristönsuojelulain, maa-aineslain ja jätelain sekä niiden nojalla annettujen asetusten vaatimukset. Ympäristönsuojeluviranomainen on tutkinut asiassa annetut lausunnot sekä luvan myöntämisen edellytykset. Muutoinkin on otettu huomioon mitä yleisen ja yksityisen edun turvaamiseksi säädetään. Toiminnassa on noudatettava tässä päätöksessä annettuja lupamääräyksiä ja toissijaisesti hakemuksessa, siihen toimitetuissa täydennyksissä sekä ilmoitettuja asioita, jos niistä ei ole lupamääräystä.

Toiminnalle myönnetään maa-aineslain 21 §:n ja ympäristönsuojelulain 199 §:n mukainen aloittamisoikeus ennen lupapäätöksen lainvoimaisuutta.

### **LUPAMÄÄRÄYKSET**

#### **Toimintaa koskevat yleiset lupamääräykset**

1. Maa-ainesten kokonaisottomäärä on enintään 200 000 m<sup>3</sup>.
2. Alueella saa murskata irrotettuja maa-aineksia enintään 80 000 tonnia vuodessa. Alueelle ei saa tuoda murskattavaa maa-ainesta tai muuta murskattavaa materiaalia alueen ulkopuolelta. Murskauspäivistä on pidettävä kirjaa.
3. Ottamisalue on merkittävä maastoon selvästi näkyvin merkein siten, että merkit säilyvät paikoillaan koko ottamistoiminnan ajan ja ovat havaittavissa myös lumipeitteisenä aikana. Ottamisalueen merkit on tarkistettava säännöllisesti ja uusittava tarvittaessa.
4. Ottamisalueelle tulee laittaa ainakin yksi korkeuskiintopiste, josta ottamistaso voidaan tarvittaessa tarkistaa. Ottamistasot on sidottu valtakunnalliseen korkeusjärjestelmään. Kiintopistemerkinä tulee olla selkeästi havaittavissa koko ottamistoiminnan ja jälkitöiden ajan.
5. Ennen ottamistoiminnan aloittamista toiminnanharjoittajan on pyydettävä valvontaviranomaista suorittamaan aloitustarkastus ottamisalueella. Tällöin tulee olla seuraavat toimenpiteet tehtynä:

- ottamisalue merkittynä maastoon paaluin ja korkeuskiintopiste merkittynä alueelle (määräykset 3 ja 4)
  - kairaamalla asennettava pohjavesiputki asennettuna (määräys 14)
  - tankkausalue rakennettuna (määräys 13)
  - vaaditut vakuudet asetettuna
  - ilmoitettava alueella havaittujen vanhojen varastokasojen tilavuudet ja maa-ainesmäärä
  - raskasmetallipitoisuudet mitattuina
6. Alin ottamistaso on hakemuksessa esitetty  $N_{60+197,00}$ . Ylimmän havaitun luonnollisen pohjaveden pinnan yläpuolelle on jätettävä vähintään kahden (2) metrin vahvuinen suojakerros.
7. Ottamisessa on noudatettava ottamissuunnitelmaa. Maa-ainesten ottaminen on järjestettävä siten, että ottamisalue on turvallinen alueella liikkujille maa-ainesten oton aikana ja sen päätyttyä. Ottoalueella ei saa ottamisen aikana olla tarpeettomasti jyrkkiä luiskaamattomia rinteitä. Ottamisen yhteydessä reunat tulee luiskata moreenilla ja pintamailla vähintään kaltevuuteen 1:3.
8. Maa-aineksia ei saa läjittää hakemuksessa ilmoitetun ottamisalueen ja maa-ainesten varastointialueen ulkopuolelle. Pintamaat on varastoitava suunnitelman mukaisesti. Maa-ainesalueelle ei saa tuoda maa-aineksia ko. alueen ulkopuolelta.
9. Toiminnanharjoittajan tulee esittää hyvissä ajoin, vuotta ennen ottamistoiminnan loppumista, maisemointisuunnitelma valvontaviranomaiselle. Ottamistoiminnan päätyttyä toiminta-alue tulee maisemoida mahdollisimman hyvin ympäristöön sopivaksi ja reunat tulee loiventaa vähintään kaltevuuteen 1:3. Ottamistoiminnan yhteydessä syntyneet kaivannaisjätteet on mahdollisuuksien mukaan hyödynnettävä ottamisalueen maisemoinnissa. Ottamisalueelle ei saa jäädä maa-ainekasvoja ja tiivistyneet tienpohjat sekä varastokasojen pohjat tulee pehmentää. Ottamisalueelle tulee istuttaa alueelle ominaisia puuntaimia vähintään 3 000 kpl/ha. Ottamisalue tulee jälkihoitaa Ympäristöministeriön oppaan (*Maa-ainesten ottaminen: Opas ainesten kestävään käyttöön, Ympäristöministeriön julkaisuja 2020:21*) ohjeiden mukaisesti. Jälkihoitotoimin tulee estää alueelle soveltumaton käyttö mm. pääsy alueelle ajoneuvoilla. Jätteet, koneet ja laitteet, rakenteet, tukitoiminta- ja tankkausalueen rakenteet tulee purkaa ja tarvikkeet poistaa alueelta. Mahdollisuuksien mukaan materiaalit tulee käyttää uudelleen, mutta purkamisesta syntyvät jätteet (mukaan lukien öljynerotuskaivon lietteet) on toimitettava asianmukaiseen jätteenkäsittelyyn sellaiselle vastaanottajalle, jolla on ympäristölupa kyseisten jätteiden vastaanottoon.
10. Ottamistoiminnan ja jälkihoitotöiden suorittamisen jälkeen, ennen lupa-ajan päättymistä, on toiminnanharjoittajan pyydettävä valvontaviranomaista suorittamaan lopputarkastus ottamisalueella.

### **Päästöjä maaperään ja vesiin koskevat lupamääräykset**

11. Alueella ei saa säilyttää polttoaineita ilman riittäviä suojarakenteita, eikä niitä saa säilyttää alueella enempää kuin välttämätön tarve edellyttää. Alueella säilytettävien polttonestesäiliöiden tulee olla polttonesteiden varastointiin tarkoitettuja, rakenteeltaan tiiviitä ja kestää mekaanista ja kemiallista rasitusta. Säiliöiden tulee olla kaksoisvaipallisia tai kiinteällä ja kate-tulla valuma-altaalla varustettuja ja varustettu lukolla ja ylitäytön- sekä laponestimillä ja ne sijoitetaan suojatulle tankkausalueelle. Alueella ei saa varastoida voiteluaineita muualla kuin lukittavissa, valuma-altaallisissa säilytyskonteissa.

12. Alueella ei saa käyttää huonokuntoisia koneita tai ajoneuvoja, eikä siellä saa suorittaa työko-  
neiden, murskauslaitoksen ja ajoneuvojen huolto- tai korjaustoimenpiteitä. Välttämättömät työko-  
neiden tai murskauslaitoksen korjaustoimenpiteet tulee toteuttaa käyttäen imeytysmat-  
toa tai muuta alustaa, jolla öljypitoisten yhdisteiden pääsy maaperään estetään. Koneiden,  
ajoneuvojen ja muiden laitteiden peseminen alueella on kielletty.
13. Työkoneita, murskauslaitosta ja ajoneuvoja tankattaessa on huolehdittava siitä, ettei polttoai-  
neita pääse maaperään ja sitä kautta pohjaveteen. Mahdolliset polttoaineiden varastot, työko-  
neiden säilytyspaikat sekä tankkauspaikka tulee suojata tarkoituksen mukaisesti niin, että  
polttoaineiden, voiteluaineiden ja hydraulikkaöljyjen pääsy maaperään estetään myös sade-  
ja sulamisvesien mukana. Työkoneiden tankkausta, polttonesteiden varastointia ja työko-  
neiden säilytystä varten tukitoiminta-alueelle tulee rakentaa tiivispohjainen alue käyttämällä  
geosynteettistä kalvoa kantavan kerroksen alla tai asfaltoimalla alue. Kalvorakenteita  
käytettäessä alueen tulee olla reunoiltaan korotettu siten, että vahinkotapauksissa maahan  
valuva neste ei pääse leviämään ympäristöön. Altaan pohjalle asennetaan salaojaputki, jonka  
kautta tiivistetyllä läpiviennillä sade- ja sulamisvedet ohjataan altaan ulkopuolella olevan  
öljynerotuskaivon kautta saostusaltaisiin. Suoja-altaan reunat merkitään maastoon selkeästi.  
Pinnoitetulla alueella tapahtuvat vuodot tulee imeyttää imeytysaineeseen ja öljyhiilivetyjen  
tahrима maa poistaa välittömästi ja nämä öljyiset jätteet tulee pakata tiiviisiin säiliöihin ja ne  
tulee toimittaa viipymättä asianmukaiseen vaarallisten jätteiden vastaanottopisteeseen.  
Öljynerotuskaivo tulee tarkistaa vähintään kaksi kertaa vuodessa ja tyhjentää tarvittaessa.  
Öljynerotuskaivon liete tulee toimittaa viipymättä asianmukaiseen vaarallisten jätteiden  
vastaanottopisteeseen.
14. Pohjaveden pinnankorkeus tulee olla hakijan tiedossa ja se tulee määrittää luotettavasti. En-  
nen toiminnan aloittamista ottoalueelle on asennettava yksi uusi pohjaveden tarkkailuputki  
karttaliitteen mukaiseen paikkaan. Putken materiaalin tulee mahdollistaa myös pohjaveden  
laadun tarkkailu. Havaintoputken tulee ulottua niin syväälle, että putkessa on vettä myös  
kuivina aikoina. Mikäli putki kuivuu tai muutoin ei toimi, on tilalle asennettava uusi putki.  
Putken putkikortti tulee toimittaa putken asentamisen jälkeen  
ympäristönsuojeluviranomaiselle.
15. Ottotoiminta on suoritettava siten, ettei pohjaveden pinnan taso pysyvästi muutu ja ettei toi-  
minnasta aiheudu pohjaveden laadun vaarantumista.
16. Toiminta-alueen maanpintaa tulee kallistaa tai pengertää niin, että alueelle ei kerry  
pintavesiä. Mahdollisesti kertyvät pintavedet tulee johtaa metsäoijiin.
17. Vesien johtamisesta ei saa aiheutua vettymistä tai muuta haittaa alapuoliseen ympäristöön tai  
viereisille tiloille.
18. WC-jätteet tulee kerätä umpisäiliöön. WC-jätteet on toimitettava hyödynnettäväksi tai käsi-  
teltäväksi toimijalle, jonka ympäristöluvassa tai sitä vastaavassa päätöksessä on hyväksytty  
kyseisen jätteen vastaanotto.

### **Melua ja tärinää koskevat lupamääräykset**

19. Murskaus-, poraus- ja rikutustoimintaa saa harjoittaa arkipäivisin (ma-pe) klo **07.00-22.00**  
välisenä aikana. Raaka-aineiden ja valmiiden tuotteiden kuormaamista ja kuljettamista saa  
harjoittaa maanantai-lauantai klo 07:00-22:00 välisenä aikana.

20. Murskaus ja muu melua aiheuttava toiminta, liikenne mukaan lukien on toteutettava siten, että toiminnasta aiheutuva melu ei ylitä A-painotetulla keskiäänitasolla ( $L_{Aeq}$ ) mitattuna lähimmissä häiriintyvissä kohteissa ulkona piha-alueilla päivällä (klo 07.00-22.00) 55 dB. Loma-asumiseen käytettävillä alueilla melun A-painotettu keskiäänitaso ei saa ylittää päivällä 45 dB. Toiminnasta aiheutuva enimmäisäänitaso ( $L_{AFmax}$ ) ei saa em. kohteissa ylittää 60 dB.
21. Melulähteet tulee sijoittaa teknisten mahdollisuuksien mukaan toiminta-alueen alimmalle kohdalle. Raaka-aine-, pintamaa- ja tuotevarastokasat on pidettävä melun leviämisen estämisen kannalta riittävän korkeina ja sijoitettava siten, että melun leviäminen melulle alttiisiin kohteisiin estyy.
22. Lupaviranomainen voi tarvittaessa velvoittaa toiminnanharjoittajan suorittamaan melumittauksia sekä antaa meluntorjuntatoimenpiteitä koskevia lisämääräyksiä.

### **Päästöjä ilmaan koskevat lupamääräykset**

23. Toiminnasta ei saa aiheutua pölyhaittaa ympäristölle. Pölyn leviäminen ympäristöön on estettävä murskattavien ainesten, työmaateiden ja murskekasojen riittävällä kastelulla, toimintojen sijoittelulla, putoamiskorkeuksien säätämällä, tarvittaessa teknisillä ratkaisulla kuten koteloinneilla tai muilla parhaan käyttökelpoisen tekniikan mukaisilla menetelmillä. Ellei haitallista pölyämistä voida muutoin estää, pölyä aiheuttava toiminta on keskeytettävä. Kasteluun käytettävän veden tulee olla puhdasta. Alueelle johtavaa tietä ja alueita, joilla työkonet liikkuvat on hoidettava niin, ettei liikennöinnistä aiheudu pölyhaittaa.
24. Lupaviranomainen voi tarvittaessa velvoittaa toiminnanharjoittajan suorittamaan ilmanlaadun hiukkasmittauksia ja antaa hiukkaspäästöjen alentamista koskevia lisämääräyksiä.

### **Jätteitä ja jätehuoltoa koskevat lupamääräykset**

25. Alueen jätehuolto on järjestettävä siten, että jätteistä tai jätehuollosta ei aiheudu maaperän, pintavesien tai kaivojen pilaantumista, ympäristön roskaantumista, epäsiisteyttä, yleisen turvallisuuden heikentymistä eikä haittaa terveydelle tai ympäristölle. Jätteitä ei saa sijoittaa, polttaa tai haudata alueelle. Hyötykäyttöön kelpaava jäte on lajiteltava erilleen ja toimitettava hyödynnettäväksi. Jätteet on toimitettava hyödynnettäväksi tai käsiteltäväksi toimijalle, jonka ympäristöluvassa tai sitä vastaavassa päätöksessä on hyväksytty kyseisen jätteen vastaanotto. Jätteistä on pidettävä kirjaa, josta ilmenevät jätteen määrä, laatu sekä toimitusaika ja -paikka.
26. Jätteen saa luovuttaa kuljetettavaksi vain kuljettajalle, joka on hyväksytty tai merkitty ELY-keskusten ylläpitämään jätehuoltorekisteriin kyseisen jätteen kuljettajana. WC-jätteiden ja vaarallisten jätteiden luovuttamisesta kuljetettavaksi tai käsiteltäväksi on laadittava siirtoasiakirjat, ja jätteen haltijan ja vastaanottajan on säilytettävä siirtoasiakirjat tai niiden jäljennökset kolmen vuoden ajan.
27. Alueella ei saa varastoida vaarallisia jätteitä. Erilaiset toiminnassa syntyvät vaaralliset jätteet on pidettävä erillään toisistaan ja ryhmiteltävä ja merkittävä ominaisuuksiensa mukaan. Vaarallisten jätteiden pääsy maaperään sekä pohja- ja pintavesiin on estettävä.
28. Pintamaat tulee säilyttää alueella niin, että ne voidaan hyödyntää alueen maisemoinnissa luvan mukaisesti. Toiminnanharjoittajan on noudatettava valtioneuvoston asetuksen kaivannaisjätteistä tehtyjä 190/2013 säädöksiä, arvioitava ja tarvittaessa tarkistettava

kaivannaisjätehuoltosuunnitelmaa vähintään viiden vuoden välein ja ilmoitettava tästä valvontaviranomaiselle.

29. Jätteiden, ylijäämämassojen yms. sijoittaminen ottamisalueelle ei ole sallittua.

#### **Häiriö- ja poikkeustilanteita koskevat lupamääräykset**

30. Alueella mahdollisesti tapahtuvissa onnettomuus- ja vahinkotilanteissa on ryhdyttävä välittömästi torjuntatoimenpiteisiin haitallisten aineiden maahan tai vesiin pääsyn ja leviämisen estämiseksi, pilaantuneen alueen puhdistamiseksi ja tilanteen ennallistamiseksi.
31. Mahdollisten polttoainevuotojen varalta alueelle on oltava riittävästi ja nopeasti ja helposti saatavilla alkusammutuskalustoa, öljynimeytysmateriaalia ja kalustoa pilaantuneen maiden talteen keräämiseksi ja pois kuljettamiseksi.
32. Toiminnanharjoittajan tulee huolehtia siitä, että alueella työskentelevä henkilökunta ja mahdolliset aliurakoitsijat ovat tietoisia toimintaan liittyvistä ympäristöriskeistä ja heillä on tiedossaan toimintaohjeet ympäristön pilaantumisen vaaraa aiheuttavien onnettomuus- ja vahinkotilanteiden varalta. Toiminnanharjoittajan tulee varmistaa, että alueella toimivat mahdolliset urakoitsijat noudattavat tässä päätöksessä annettuja lupamääräyksiä.
33. Onnettomuus- ja häiriötilanteita ja toiminnan seuranta ja tarkkailua varten toiminnalle on nimettävä vastuuhenkilö, jonka yhteystiedot on ilmoitettava kunnan ympäristönsuojeluviranomaiselle ennen toiminnan aloittamista. Yhteistiedot on pidettävä ajantasaisina.
34. Mahdollisista öljy- tai polttonestevuodoista tai muista onnettomuuksista, joista saattaa aiheutua ympäristön pilaantumista, on välittömästi ilmoitettava kunnan ympäristönsuojeluviranomaiselle. Polttoneste- ja kemikaalivuodoista on lisäksi ilmoitettava Lapin pelastuslaitokselle ja Lapin ELY-keskukselle.

#### **Toiminnan tarkkailua ja raportointia koskevat lupamääräykset**

35. Toiminnanharjoittajan on esitettävä luvan tarkkailusuunnitelma hyväksyttäväksi ennen töiden aloittamista.
36. Pohjaveden pinnan taso on mitattava havaintoputkesta vähintään kerran vuodessa, kesäkuussa. Tarvittaessa lupaviranomainen voi määrätä alueelle asennettavaksi lisää pohjaveden havaintoputkia.
37. Pohjaveden laatua on tarkkailtava tarvittaessa kairaamalla asennetusta pohjavesiputkesta. Pohjaveden laadun lähtötilanne tulee selvittää pohjavesinäyttein pohjavesiputkesta ennen toiminnan aloittamista. Pohjavesinäytteistä tulee analysoida: lämpötila, kiintoaine, sameus, väri, haju, maku, pH, happi, alkaliniteetti, kokonaiskovuus, sähkönjohtavuus, kloridi, sulfaatti, fosfaattifosfori, nitraatti- ja nitriittityppi, DOC, kemiallinen hapenkulutus/TOC sekä kokonaispitoisuudet ja liukoiset pitoisuudet seuraaville metalleille ja puolimetalleille: alumiini, rauta, mangaani, nikkeli, kupari, sinkki, kromi, koboltti, vanadiini, arseeni, antimoni ja natrium. Lisäksi näytteistä tulee analysoida öljyhiilivedyt (kokonaispitoisuus, C5-C10, C10-C21, C21-C40 sekä muut hiilivedyt, määritysraja 50 µg/l). Näytteidenotto on toteutettava serifioidun näytteenottajan toimesta ja näytteet on analysoitava akkreditoidussa laboratoriossa. Pohjaveden laadun tarkkailutulokset tulee toimittaa kunnan ympäristövalvonnalle ja Lapin ELY-keskukselle vuosittain sähköisesti. Määritystulosten lisäksi tulee tarkkailuraportista il-

metä näytteenottopäivämäärä, näytteenottaja, näytteenottotapa, määrittämisen tehnyt laboratorio, käytetyt menetelmät sekä niiden mittausepävarmuudet ja akkreditointi.

38. Toiminnanharjoittajan on tarkkailtava pintavesien laatua sekä toimintansa päästöjä ja ympäristövaikutuksia, ja ryhdyttävä tarvittaessa toimenpiteisiin haittojen ehkäisemiseksi. Mahdollisista toiminnan aiheuttamasta haitasta koskevista yhteydenotoista ja valituksista tulee ilmoittaa kunnan ympäristönsuojeluviranomaiselle viipymättä.
39. Alueella murskattavasta muualle vietävästä materiaalista on tehtävä selvitys, jossa tulee mitata luotettavalla menetelmällä valtioneuvoston PIMA-asetuksen (214/2007) liitteessä mainittujen metallien ja metalloidien pitoisuudet joko useasta mittauspisteestä vähintään 10 eri kohdasta suoraan maasta mitattuna kenttämittaus- tai vastaavin menetelmin (esim. XRF-mittari) sekä sulfaattipitoisuus laboratoriomenetelmin tai analysoitava riittävän monesta osanäytteestä (väh. 30 osanäytettä) koostuvasta huolellisesti sekoitetusta maanäytteestä laboratoriomenetelmin. Selvitys tulee toimittaa kunnan ympäristönsuojeluviranomaiselle ja Lapin ELY-keskukselle ennen varsinaisen ottotoiminnan alkamista. Oton edetessä selvitys tulee uusiksi tarvittaessa. Valmiista murskeesta tulee tehdä alkuaineiden liukoisuusmäärittäykset (vähintään viidestä erillisestä näytteestä) heti murskaustoiminnan alkaessa. Liukoisuusselvitykset tulee toimittaa kunnan ympäristönsuojeluviranomaiselle ja Lapin ELY-keskukselle ensimmäisessä vuosiyhteenvedossa.
40. Toiminnanharjoittajan tulee vuosittain 31. tammikuuta mennessä ilmoittaa kunnan ympäristönsuojeluviranomaiselle sekä ympäristöhallinnon NOTTO-tietokantaan otetun maa-aineksen määrä ja laatu. NOTTO-tietokannan ilmoituslomake löytyy internet-sivustolta [www.suomi.fi](http://www.suomi.fi) hakusanalla YM012.

Mikäli luvanhaltija ilmoittaa kirjallisesti valvontaviranomaiselle etukäteen, ettei maa-aineksia ko. vuonna oteta, luvanhaltijalta ei peritä ko. vuoden valvontamaksua.

41. Alueen toiminnasta ja päästöistä on pidettävä riittävän yksityiskohtaista kirjanpitoa vuosiyhteenvedon laatimiseksi. Toiminnanharjoittajan tulee toimittaa vuosittain maaliskuun loppuun mennessä luvan mukaista toimintaa koskeva ympäristönsuojeluraportti kunnan ympäristönsuojeluviranomaiselle. Ympäristönsuojelun yhteenvedon perusteena olevat asiakirjat on säilytettävä vähintään viimeiseltä kuudelta vuodelta viranomaisten nähtäväksi.

Vuosiyhteenvedosta tulee käydä ilmi vähintään seuraavat tiedot:

- tiedot toiminta-ajoista sekä murskauspäivien lukumäärästä (pv)
- tiedot kaivetun ja murskatun kiviaineksen määrästä (t/a)
- tiedot alueella vuodenvaihteessa välivarastoituna olevan murskeen määrästä (t)
- tiedot vuoden aikana alueelta edelleen toimitetun murskeen määrästä (t/a)
- tiedot käytetyn polttoaineen laadusta ja määrästä (m<sup>3</sup>/vuosi)
- tiedot päästöjä aiheuttaneista häiriötilanteista ja vahinko- tai onnettomuustapauksista sekä niiden johdosta tehdyistä toimenpiteistä, ellei asiasta ole raportoitu jo aiemmin
- tiedot toiminnasta syntyneistä jätteistä ja niiden edelleen toimittamisesta
- tiedot pohjaveden tarkkailun tuloksista
- ensimmäisenä vuonna myös alkuainepitoisuus- ja -liukoisuusmittausten tulokset
- tiedot metallien ja metalloidien määrän analyysituloksista silloin, kun maa-aineksia on viety alueelta muihin kohteisiin

### **Muut lupamääräykset**

42. Alueella saa käyttää ja varastoida vain otto- ja murskaustoiminnassa tarpeellista tavaraa, koneita ja laitteita.
43. Asiattomien pääsy ajoneuvoilla toiminta-alueelle on estettävä lukittavalla puomilla tai muulla vastaavalla järjestelyllä. Toiminta-alueen rakenteiden ja laitteistojen huollosta ja kunnossapidosta on huolehdittava niin, ettei toiminnasta aiheutuvien ympäristö- tai terveystahinkojen riski lisäänty.
44. Luvanhaltijan on ilmoitettava valvontaviranomaiselle toiminnan pysyvistä tai pitkäaikaisista keskeyttämisistä, toiminnan valvonnan kannalta olennaisista muutoksista, kuten toiminnan supistamisesta, toiminnan laajentamisesta tai luvanhaltijan vaihtumisesta.
45. Toiminnanharjoittajan on oltava selvillä toiminnastaan aiheutuvista ympäristövaikutuksista sekä niiden vähentämismahdollisuuksista. Toiminnanharjoittajan on oltava selvillä toimialansa parhaan, taloudellisesti käyttökelpoisen tekniikan kehittymisestä sekä varauduttava tällaisen tekniikan käyttöönottoon, mikäli se vähentää ympäristön pilaantumisen vaaraa.

## **18. PÄÄTÖKSEN PERUSTELUT**

### **Lupaharkinnan perusteet**

Lupaharkintaa tehtäessä on huomioitu ympäristönsuojelulaki, jätelaki, maa-aineslaki ja niiden nojalla annetut asetukset sekä asiassa annetut lausunnot.

### **Luvan myöntämisen edellytykset**

Maa-aineslain (555/1981) 6 §:n mukaan lupa ainesten ottamiseen on myönnettävä, jos ottaminen ei ole ristiriidassa 3 §:ssä säädettyjen rajoitusten kanssa ja jos asianmukainen ottamissuunnitelma on esitetty. Asiaa harkittaessa on otettava huomioon myös lupamääräysten vaikutus.

Maa-aineslain 3 §:ssä säädetään ainesten ottamisen rajoituksista. Maa-ainesten ottamisesta ei saa aiheutua 1) kauniin maisemankuvan turmeltumista, 2) luonnon merkittävien kauneusarvojen tai erikoisten luonnonesiintymien tuhoutumista, 3) huomattavia tai laajalle ulottuvia muutoksia luonnonolosuhteissa tai 4) tärkeän tai muun vedenhankintaan soveltuvan pohjavesialueen veden laadun tai antoisuuden vaarantuminen, jollei siihen ole saatu vesilain mukaista lupaa.

Asemakaavan tai oikeusvaikutteisen yleiskaavan alueella on lisäksi katsottava, ettei ottaminen vaikeuta alueen käyttämistä kaavassa varattuun tarkoitukseen eikä turmele kaupunki- tai maisemakuvaa. Maa-aineksia ei saa ilman erityistä syytä ottaa meren tai vesistön rantavyöhykkeeltä, ellei aluetta ole asemakaavassa tai oikeusvaikutteisessa yleiskaavassa osoitettu tätä tarkoitusta varten.

Ympäristölupa on myönnettävä, jos toiminta täyttää ympäristönsuojelulain ja jätelain sekä niiden nojalla annettujen asetusten vaatimukset. Ympäristönsuojelulain 49 §:n mukaan ympäristöluvan myöntäminen edellyttää, ettei toiminnasta asetettavat lupamääräykset ja toiminnan sijoituspaikka huomioon ottaen, aiheudu yksinään tai yhdessä muiden toimintojen kanssa terveyshaittaa, merkittävää muuta ympäristön pilaantumista tai sen vaaraa, maaperän tai pohjaveden pilaantumista, erityisten luonnonolosuhteiden huonontumista taikka vedenhankinnan tai yleiseltä kannalta tärkeän pohjavesialueen muun käyttömahdollisuuden vaarantumista toiminnan vaikutusalueella, eikä eräistä naapurisuhteista annetun lain 17 §:n 1 momentissa tarkoitettua kohtuutonta rasisitusta, eikä olennaista heikennystä edellytyksiin harjoittaa saamelaiden kotiseutualu-

eella perinteisiä saamelaiselinkeinoja tai muutoin ylläpitää ja kehittää saamelaiskulttuuria taikka olennaista heikennystä kolttien elinolosuhteisiin tai mahdollisuuksiin harjoittaa kolttalaissa tarkoitettuja luontaiselinkeinoja koltta-alueella. Ympäristönsuojelulain 12 §:n mukaan toimintaa ei saa sijoittaa asemakaavan vastaisesti. Sijoittamisessa on lisäksi noudatettava, mitä ympäristönsuojelulain 11 §:ssä säädetään.

Valtioneuvoston asetuksessa kivenlouhimojen, muun kivenlouhinnan ja kivenmurskaamojen ympäristönsuojelusta (800/2010) on annettu mm. määräys toiminnan sijoittumisesta (3 §), ilmaan joutuvien päästöjen ja niiden leviämisen rajoittamisesta (4 §) ja meluntorjunnasta (6 §). Asetusta sovelletaan vähimmäisvaatimuksena silloin, kun toimintaan on oltava ympäristölupa.

Valtioneuvosto on antanut päätöksen melutason ohjearvoista (993/1992) ja sen mukaan ohjeena on mm. että asumiseen käytettävillä alueilla melutaso ei saa ylittää ulkona melun A-painotetun ekvivalenttitason ( $L_{Aeq}$ ) päiväohjearvoa (klo 7:00–22:00) 55 dB. Loma-asumiseen käytettävillä alueilla vastaava ohjearvo 45 dB. Jos melu on luonteeltaan impulssimaista / kapeakaistaista, laskentatulokseen lisätään 5 dB ennen sen vertaamista ohjearvoon. Valtioneuvoston asetuksen 800/2010 mukaisessa toiminnassa melutason ohjearvot ovat sitovia raja-arvoja.

### **Luvan myöntämisen yleiset perustelut**

Ottamistoiminta ei aiheuta kauniin maisemankuvan turmeltumista eikä luonnon merkittävien kauneusarvojen tai erikoisten luonnonesiintymien tuhoutumista. Alueella ei ole havaittu merkittäviä luontoarvoja, joten maa-ainesten ottaminen ei aiheuta huomattavia tai laajalle ulottuvia vahingollisia muutoksia luonnonolosuhteissa.

Alueella ei ole tiedossa olevia luonnonsuojelulain rauhoitettujen kasvilajien esiintymiä, eikä uhanalaisten lajien havaintopaikkoja eikä luontodirektiivin eläin- ja kasvilajien havaintopaikkoja, eikä suurten petolintujen pesäreviirejä. Lähialueella ei sijaitse ulkoilu, moottorikelkka ym. reittejä.

Lupapäätöksessä on velvoitettu tarkkailemaan pohjaveden pinnan korkeutta ja jättämään pohjaveteen riittävä suojakerros ja polttoaineiden käsittelystä on päätöksessä annettu määräykset. Toiminnasta ei siten aiheudu pohjaveden laadun tai antoisuuden vaarantumista.

Alueella ei ole voimassa asemakaavaa. Tunturi-Lapin maakuntakaavassa alue on määritelty merkinnällä maa- ja metsätalousvaltainen alue, M ja Levin osayleiskaavassa maa-ainesten ottoalue. Toiminta ei sijoitu kaavamääräysten vastaisesti. Alue ei sijoitu rantavyöhykkeelle.

Ottamisen vahingollinen vaikutus luontoon ja maisemankuvaan jää mahdollisimman vähäiseksi, kun ottaminen toteutetaan ottamissuunnitelman ja lupamääräysten mukaisesti.

Kun toiminnassa noudatetaan ottamissuunnitelmassa esitettyä ja lupamääräyksissä vaadittuja suojaustoimia ei ottamistoiminta aiheuta vaaraa asukkaille tai ympäristölle.

Asianmukainen ottamissuunnitelma on esitetty eikä maa-ainesten ottaminen ole ristiriidassa maa-aineslain 6 §:ssä säädettyjen luvan myöntämisen edellytysten kanssa.

Toimittaessa hakemuksen ja tämän päätöksen määräysten mukaisesti toiminnasta ei aiheudu naapureille, eikä lähistöllä asuville sellaista eräistä naapurussuhteista annetun lain 17 §:ssä tarkoitettua kohtuutonta räsitystä melun, pölyn, tärinän tai muun haitan muodossa, mikä estäisi luvan myöntämisen. Toiminnasta ei muutoinkaan aiheudu lupamääräykset ja laitoksen sijoitus-



paikka huomioon ottaen terveyshaittaa, merkittävää muuta ympäristön pilaantumista tai sen vaaraa, maaperän tai pohjaveden pilaantumista, erityisten luonnonolosuhteiden huonontumista eikä veden hankinnan tai yleiseltä kannalta tärkeän tai muun pohjavesialueen käyttömahdollisuuden vaarantumista toiminnan vaikutusalueella, eikä olennaista heikennystä edellytyksiin harjoittaa saamelaisten kotiseutualueella perinteisiä saamelaiselinkeinoja tai muutoin ylläpitää ja kehittää saamelaiskulttuuria taikka olennaista heikennystä kolttien elinolosuhteisiin tai mahdollisuuksiin harjoittaa kolttalaissa tarkoitettuja luontaiselinkeinoja koltta-alueella.

Valtioneuvoston asetuksen 800/2010 3 §:n mukaan murskaamo on sijoitettava siten, että melua tai pölyä aiheuttavan toiminnon etäisyys asumiseen tai loma-asumiseen käytettävään rakennukseen tai sen välittömässä läheisyydessä sijaitsevaan oleskeluun tarkoitettuun pihalueeseen tai muuhun häiriölle alttiiseen kohteeseen on vähintään 300 m. Hakemuksen mukaisen toiminta-alueen lähin asuinrakennus sijaitsee noin 1,5 km etäisyydellä, joten toiminta ei sijoitu asetuksen vastaisesti.

Alueella tai sen läheisyydessä ei ole luonnonsuojelulain, uhanalaisten lajien eikä luontodirektiivin eläin- ja kasvilajien havaintopaikkoja.

Toiminta täyttää luvan myöntämisen edellytykset.

### **Lupamääräysten perustelut**

#### **Toimintaa koskevat yleiset lupamääräykset**

Lupahakemuksessa esitettyä kokonaisottomäärää ja ottamisalueelta irrotettujen maa-ainesten murskausmäärää ei saa ylittää (lupamääräykset 1-2). Lupamääräyksellä 2 ennalta ehkäistään epäpuhtaiden materiaalien käsittelystä mahdollisesti aiheutuvaa maaperän ja pohjaveden pilaantumista.

Ottamisalue tulee merkitä näkyvästi maastoon, jotta rajoista ei ole epäselvyyttä eikä toiminta laajene laajemmalle alueelle kuin ottamissuunnitelmassa on esitetty. Ottamisalueen sekä alimman ottamistason merkitseminen on tärkeää lupamääräysten valvonnan kannalta. (lupamääräykset 3-5).

Määräys pohjaveden pinnan yläpuoliseksi suojakerrokseksi perustuu öljy- ja polttoainevuotojen aiheuttamien vahinkojen torjunnan mahdollistamiseen. (lupamääräys 6).

Määräys on tarpeen työturvallisuuden ja yleisen turvallisuuden vuoksi. Määräyksellä estetään alueella kulkijoille mahdollisesti aiheutuva vaara. (lupamääräys 7)

Lupamääräyksessä 8 on määritetty maa-ainesten läjittämiseen ja varastointiin soveltuvat alueet.

Maa-aineslain 10 §:n nojalla myönnetyn luvan voimassaoloajan aikana luvan haltijan on toteutettava myös kaikki luvan tai sen määräysten edellyttämät jälkihoitotoimenpiteet. Luvan haltijan tulee huolehtia siitä, ettei toiminnan lopettamisen jälkeen toiminnasta aiheudu vaaraa tai haittaa terveydelle tai ympäristölle, yleisen turvallisuuden heikentymistä, roskaantumista, viihtyisyyden vähentymistä tai muuta yleisen tai yksityisen edun loukkausta. (lupamääräykset 9-10)

#### **Päästöjä maaperään ja vesiin koskevat lupamääräykset**

Valtioneuvoston asetuksen 800/2010 9 § määrittää vähimmäisvaatimukset maaperän ja pohjaveden suojelusta. Polttonesteiden ja muiden ympäristölle vaarallisten aineiden maahan pääsy ai-

heuttaa maaperän ja pohjaveden pilaantumista. Polttonesteiden varastoinnilla asianmukaisissa säiliöissä, säiliöiden sijoituspaikan suojarakenteilla sekä polttonestesäiliöiden teknisillä ratkaisuilla ennalta ehkäistään ympäristön pilaantumista (lupamääräykset 11 ja 13).

Huoltoja ja korjauksia koskevalla määräyksellä vähennetään maaperän ja pohjaveden pilaantumiskäsitteitä ja haittaa terveydelle tai ympäristölle sekä ehkäistään roskaantumista (lupamääräys 12).

Lupamääräykset 14-15 on annettu pohjaveden tason ja laadun suojelemiseksi.

Lupamääräys 17 on annettu vesien johtamisesta mahdollisesti aiheutuvan vettymishaitan estämiseksi.

Lupamääräyksellä 18 ehkäistään WC-jätteistä aiheutuvia ympäristö- ja terveyshaittoja.

### **Melua ja tärinää koskevat lupamääräykset**

Eri työvaiheiden päivittäisiä toiminta-aikoja on lyhennetty hakijan esittämästä meluhaittojen vähentämiseksi ja Valtioneuvoksen päätöksen (993/1992) mukaiseksi (lupamääräys 19).

Valtioneuvoston asetuksen 800/2010 6 § määrittää vähimmäisvaatimukset meluntorjunnasta. Melua koskevilla määräyksillä varmistetaan, ettei toiminnasta aiheudu ympäristö- tai terveyshaittaa eikä naapuruussuhdelain 17 §:n tarkoittamaa kohtuutonta räsitusta melusta. Toiminnalle sallitut melutasot perustuvat valtioneuvoston päätökseen melutason ohjearvoista (993/1992). Ohjearvojen mukaan päiväaikainen (klo 7:00–22:00) melun A-painotettu keskiaänitaso ei saa ylittää ulkona piha-alueella mitattuna lupamääräyksen mukaisia raja-arvoja. Melutason jäädessä alle valtioneuvoston päätöksen ohjearvojen, ei melua yleensä pidetä kohtuuttomana räsituksena eikä terveyshaitan vaaraa aiheuttavana (lupamääräys 20).

Murskausaseman sijoittelu sekä varastokasojen käyttö meluesteenä ovat edullisia ja tehokkaita keinoja torjua melua nykyaikaisten laitosten ja työkoneiden lisäksi (lupamääräys 21).

Ottaen huomioon toiminnan luonne ja sen sijaintipaikka, ei toiminnasta aiheutuvasta melusta ennalta arvioiden uskota aiheutuvan naapuruussuhdelain tarkoittamaa kohtuutonta räsitusta tai terveyshaittaa. Tästä syystä toiminnanharjoittajalle ei ole katsottu tarpeelliseksi antaa melun määrää tai sen leviämistä koskevia mittausvelvoitteita. Melun määrää ja leviämistä koskevien selvitysten puuttuessa katsotaan kuitenkin perustelluksi varata mahdollisuus edellyttää toiminnanharjoittaja selvittämään asiaa myöhemmin sekä ryhtymään toimenpiteisiin meluhaittojen vähentämiseksi, mikäli siihen ilmenee erityistä tarvetta (lupamääräys 22).

### **Päästöjä ilmaan koskevat lupamääräykset**

Valtioneuvoston asetuksen 800/2010 4 §:ssä yksilöidään vaatimuksia ilmaan joutuvien päästöjen rajoittamiseksi. Määräykset ovat tarpeen pöly- ja hiukkaspäästöjen ehkäisemiseksi, leviämisen rajoittamiseksi sekä naapureille aiheutuvan terveys- ja viihtyvyyshaitan ehkäisemiseksi. Toiminnanharjoittajalla on käytettävissään useita vaihtoehtoisia keinoja haitallisen pölyn määrän vähentämiseksi. Ellei haitallista pölyämistä voida muutoin estää (esim. kovalla tuulella), tulee toiminta tilapäisesti keskeyttää. (lupamääräys 23)

Ottaen huomioon toiminnan luonne ja sijaintipaikka, ei toiminnasta aiheutuvasta pölystä ennalta arvioiden uskota aiheutuvan naapuruussuhdelain tarkoittamaa kohtuutonta räsitusta tai terveyshaittaa. Em. johdosta toiminnanharjoittajalle ei ole katsottu tarpeelliseksi antaa pölyn määrää tai

sen leviämistä koskevia mittausvelvoitteita. Pölyn määrää ja leviämistä koskevien selvitysten puuttuessa katsotaan kuitenkin perustelluksi varata mahdollisuus edellyttää toiminnanharjoittaja selvittämään asiaa myöhemmin sekä ryhtymään toimenpiteisiin pölynhaittojen vähentämiseksi mikäli siihen ilmenee erityistä tarvetta. (lupamääräys 24)

### **Jätteitä ja jätehuoltoa koskevat lupamääräykset**

Jätelain mukaan jätteitä on käsiteltävä ja jätehuolto järjestettävä hallitusti ja niin, ettei niistä aiheudu vaaraa tai haittaa terveydelle tai ympäristölle. Jätehuoltoa koskevilla lupamääräyksillä varmistetaan jätteiden lainmukainen ja asianmukainen käsittely sekä ennalta ehkäistään maaperän ja pohjaveden pilaantumista ja terveyshaitan synnyn vaaraa (lupamääräykset 25–27).

Jätelain mukaan vaarallisten jätteiden ja sako- ja umpikaivolietteiden siirroista on laadittava siirtoasiakirja (lupamääräys 26).

Kaivannaisjätteet tulee varastoida ja käsitellä kaivannaisjätehuoltosuunnitelman mukaisesti. Toiminnanharjoittajan on arvioitava ja tarvittaessa tarkistettava kaivannaisjätteen jätehuoltosuunnitelma vähintään viiden vuoden välein ja ilmoitettava tästä valvontaviranomaiselle (lupamääräys 28).

### **Häiriö- ja poikkeustilanteita koskevat lupamääräykset**

Nopealla häiriötilanteiden korjaamisella vähennetään haitallisia ympäristövaikutuksia ja ennalta ehkäistään ympäristön pilaantumista. Varautumisella ennalta vahinkotilanteisiin (mm. ohjeistuksen ja tarvittavan välineistön avulla) ja nopealla torjuntatoimenpiteisiin ryhtymisellä ennalta ehkäistään päästöjä ympäristöön ja vähennetään onnettomuus- ja vahinkotilanteissa syntyviä vahinkoja (lupamääräykset 30-31).

Luvanhaltija vastaa, siitä että toimintaa alueella harjoitetaan annetun lupapäätöksen mukaisesti. Mikäli luvanhaltija ei itse harjoita toimintaa alueella, tulee luvanhaltijan huolehtia, että kaikkia alueella toimivat tahot ovat tietoisia toimintaa koskevista lupamääräyksistä (lupamääräys 32).

Vahinkotilanteita koskevalla ilmoitusvelvollisuudella ja yhteyshenkilön nimeämisellä varmistetaan tiedonkulku viranomaisille ja mahdollistetaan asianmukaisten varotoimenpiteiden toteutuminen sekä torjunta- ja ennallistamistoimenpiteiden toteutuminen ja valvonta tilanteissa, joissa ympäristölle on aiheutunut tai saattanut aiheutua poikkeuksellisen suurta haittaa (lupamääräykset 33–34).

### **Toiminnan tarkkailua ja raportointia koskevat lupamääräykset**

Lupahakemuksen liitteenä ei ole toimitettu tarkkailusuunnitelmaa. Lupamääräysten mukainen tarkkailusuunnitelma tulee esittää hyväksyttäväksi ennen töiden aloittamista (lupamääräys 35).

Pohjaveden pinnankorkeuden tarkkailun avulla pystytään arvioimaan toiminnasta pohjavedelle aiheutuvaa riskiä sekä torjuntatoimenpiteiden laajuutta ja kiireellisyyttä mahdollisissa vahinkotapauksissa (lupamääräykset 36-37).

Toiminnan tarkkailua koskevalla määräyksellä ennalta ehkäistään häiriö- ja vahinkotilanteista aiheutuvaa ympäristön pilaantumista (lupamääräys 38).

Ottamisalue sijaitsee Geologian tutkimuskeskuksen määrittelemällä metalliprovinssialueella, jolla maa- ja kallioaineksissa saattaa esiintyä paikoin luontaisesti korkeita raskasmetallipitoisuuksia. Tällä alueella tuotettavan murskeen soveltuvuus maanrakentamiseen tulee testata mää-

rittämällä murskeen haitta-ainepitoisuudet metallien ja metalloidien osalta. Lupamääräyksellä varmistetaan, että tuotettavasta murskeesta ei aiheudu ympäristön ja pohjaveden pilaantumisen vaaraa murskauspaikalla tai murskeen käyttökohteessa korkeiden raskasmetallipitoisuuksien vuoksi. (lupamääräys 39)

Maa-ainesluvan haltijan tulee vuosittain ilmoittaa lupaviranomaiselle otetun maa-aineksen määrä ja laatu NOTTO-tietojärjestelmään (lupamääräys 40).

Raportointia koskevilla määräyksillä varmistetaan valvontaviranomaisen tiedonsaanti ja helpotetaan luvanvaraisen toiminnan valvontaa. Tietojen perusteella seurataan toiminnan lainmukaisuutta sekä mahdollista luvan uusimisen tarvetta (lupamääräys 41).

### **Muut lupamääräykset**

Lupamääräyksellä 38 varmistetaan, ettei toimintaan kuulumattoman tavaran varastoinnilla aiheuteta ympäristön roskaantumista, likaantumista, epäsiisteyttä, maiseman rumentumista, viihtyisyyden vähenemistä tai maaperän ja pohjaveden pilaantumisen vaaraa.

Laitoksen valvonnalla ja hoidolla varmistetaan, ettei toiminnasta aiheudu ympäristön pilaantumista, roskaantumista tai viihtyisyyden vähentymistä. (lupamääräys 39).

Luvan haltija on velvollinen ilmoittamaan valvontaviranomaiselle toiminnassa tapahtuvista toiminnan luonnetta olennaisesti muuttavista tapahtumista (lupamääräys 40).

Ympäristöluvanvaraisessa toiminnassa on käytettävä parasta käyttökelpoista tekniikkaa. Velvollisuus käyttää parasta käyttökelpoista tekniikkaa koskee myös jo toimintansa aloittaneita laitoksia, ja toiminnanharjoittajan tulee ottaa käyttöön päästöjä vähentävää uutta tekniikkaa, mikäli sellaista on kohtuullisin kustannuksin saatavilla (lupamääräys 41).

## **19. TOIMINNAN ALOITTAMINEN MUUTOKSENHAUSTA HUOLIMATTA**

Maa-aineslain 21 §:n ja ympäristönsuojelulain 199 §:n mukaisesti lupaviranomainen voi perustellusta syystä ja hakijan pyynnöstä määrätä, että päätöstä voidaan noudattaa mahdollisesta muutoksenhausta huolimatta, kun hakija on asettanut luvassa määrätyn vakuuden ympäristön saattamiseksi ennalleen tai mahdollisten vahinkojen korjaamiseksi lupapäätöksen kumoamisen tai lupamääräysten muuttamisen varalta.

Toiminnalle myönnetään maa-aineslain 21 §:n ja ympäristönsuojelulain 199 §:n mukainen aloittamisoikeus ennen lupapäätöksen lainvoimaisuutta. Lupaviranomainen katsoo, että toiminnan aloittamiselle muutoksenhausta huolimatta on maa-aineslain 21 §:n ja ympäristönsuojelulain 199 §:n mukainen perusteltu syy. Tämän lupapäätöksen täytäntöönpano ei tee muutoksenhakua hyödyttömäksi, kun toiminta järjestetään lupapäätöksen määräysten mukaisesti. Toiminta-alueen välittömässä läheisyydessä ei ole häiriintyviä kohteita tai suojelualueita eikä toiminta sijoitu pohjavesialueelle. Alueella on ollut useita maa-ainesten ottolupia ja viimeisin on päättynyt 13.10.2019 eli toiminnanharjoittajalla on tarkoitus jatkaa ottotoimintaa.

**Toiminnan aloittaminen ennen tämän päätöksen lainvoimaiseksi tuloa edellyttää, että luvan saaja asettaa 5 000 euron suuruisen vakuuden asettamista mahdollisten haittojen, vahinkojen ja kustannusten korvaamiseksi lupapäätöksen kumoamisen tai muuttamisen varalta. Muutoksenhakutuomioistuimella voi kieltää päätöksen toimeenpanon. Vakuus palautetaan, kun**

hakija on toimittanut Kittilän kunnan ympäristövalvontaan todistuksen maa-aines- ja ympäristöluvan lainvoimaisuudesta.

## **20. LUVAN VOIMASSAOLO JA LUPAMÄÄRÄYSTEN TARKISTAMINEN**

### **Päätöksen voimassaolo**

Lupapäätös on **voimassa 1.2.2032 saakka molempien lupien osalta (YSL ja MAL).**

Mikäli alueelle myönnetään uusi maa-aineslupa, on murskauksen jatkamiselle haettava uusi lupa. Mikäli luvanvarainen toiminta oleellisesti muuttuu, on toiminnalle haettava uusi ympäristölupa tai ympäristöluvan muutos. Lupaviranomainen voi päättää, että lupa raukeaa, ellei hakemusta ole jätetty.

### **Lupaa ankaramman asetuksen noudattaminen**

Mikäli asetuksella annetaan tämän luvan määräyksiä ankarampia säännöksiä tai tästä luvasta poikkeavia säännöksiä luvan voimassaolosta tai tarkistamisesta, on asetusta tämän luvan estämättä noudatettava.

## **21. PÄÄTÖKSEN TÄYTÄNTÖÖNPANO**

Tämä päätös on täytäntöönpanokelpoinen valitusajan päätyttyä, mikäli päätökseen ei haeta muutosta. Päätös katsotaan tulleen asianomaisen tietoon silloin kuin se julkaistaan kunnan tietoverkossa.

## **22. SOVELLETUT SÄÄNNÖKSET**

Ympäristönsuojelulaki (527/2014)

Ympäristönsuojeluasetus (713/2014)

Valtioneuvoston asetus kivenlouhimojen, muun kivenlouhinnan ja kivenmurskaamojen ympäristönsuojelusta annetun asetuksen muuttamisesta (314/2017)

Jätelaki (646/2011)

Laki eräistä naapurussuhteista (26/1920)

Maa-aineslaki (555/1981)

Valtioneuvoston asetus kivenlouhimojen, muun kivenlouhinnan ja kivenmurskaamojen ympäristönsuojelusta (800/2010)

Valtion maksuperustelaki (150/1992)

Valtioneuvoston päätös melutason ohjearvoista (993/1992)

Kittilän kunnan ympäristönsuojelumääräykset 2021 (Kvalt 14.12.2020 § 133)

Kittilän kunnan ympäristönsuojeluviranomaisen taksa (Kvalt 45 § / 2016)

Kittilän kunnan maa-ainestaksa (45 §/2016)

Kittilän kunnan ympäristönsuojeluviranomaisen taksa (Khall 29.10.2019 § 305)

*Muut toimialaa ohjaavat kirjallisuuslähteet:*

Suomen ympäristökeskuksen julkaisu 25/2010: Paras käyttökelpoinen tekniikka (BAT)

Ympäristöasioiden hallinta kiviainestuotannossa

Ympäristöministeriön julkaisu 2020:24: Maa-ainesten ottaminen. Opas ainesten kestävään käyttöön

## 23. KÄSITTELYMAKSU JA SEN MÄÄRÄYTYMINEN

Kittilän kunnanhallituksen 29.10.2019 § 305 hyväksymän ympäristönsuojeluviranomaisen taksan mukaan maa-aineslupahakemuksen ja ympäristölupahakemuksen yhteiskäsittelystä peritään maa-aineslupamaksu ja ympäristöluvan osuutena 50 % ympäristönsuojeluviranomaisen taksan mukaisesta maksusta.

### **Ottamissuunnitelman tarkastaminen, asianosaisten kuuleminen, viranomaislausunnot ja vuotuinen valvontamaksu**

Ottamissuunnitelman tarkastamisesta, asianosaisten kuulemisesta, viranomaislausuntojen hankkimisesta ja ottamistoiminnan vuotuisesta valvonnasta peritään maksua Kittilän kunnanhallituksen 29.10.2019 § 305 hyväksymän ympäristönsuojeluviranomaisen taksan mukaisesti:

Ottamissuunnitelman tarkastaminen, perusmaksu	300 €
ja lisäksi ottomäärän mukainen maksu (0,018 €/m <sup>3</sup> )	3600 €
Asianosaisten (11 kpl) kuuleminen	440 €
Valvontamaksu 2021	
perusmaksu	100 €
maa-aineksen laskennallisen oton (20 000 m <sup>3</sup> ) mukaan (0,038 €/m <sup>3</sup> )	760 €
Käsittelymaksu: 50 % kiinteä tai tietylle alueelle sijoitettava siirrettävä murskaamon ympäristölupamaksusta (0.5 x 2500 € = 1250 €)	1250 €
<b>Yhteensä</b>	<b>6450 €</b>

### **Vakuus**

Luvanhaltijan on ennen maa-ainesten ottamisen aloittamista annettava lupaviranomaiselle 6,7 ha x 4 600 €/ha (ottokorkeus 5-10 m) + 200 000 m<sup>3</sup> x 0,006 €/m<sup>3</sup> = **32 020 euron** vakuus maa-aineslain 11 §:n nojalla määrättyjen toimenpiteiden suorittamisen vakuudeksi. Vakuus on laskettu Kittilän kunnanhallituksen 29.10.2019 § 305 päätöksen mukaisesti. Vakuuden tulee olla voimassa 12 kuukautta yli tämän luvan voimassaoloajan. Vakuuden voimassaolon päättyessä luvan haltijan on välittömästi toimitettava uusi vakuus. Vakuuden määrää voidaan tarkistaa luvan voimassaoloaikana tai määrätä lisävakuus.

## 24. LUPAPÄÄTÖKSESTÄ TIEDOTTAMINEN

Päätös annetaan tiedoksi julkisella kuulutuksella (YSL 85 §).

### **Päätös**

Päätös toimitetaan hakijalle postitse samassa lähetyksessä laskun kanssa.

### **Jäljennös päätöksestä**

Päätös lähetetään tiedoksi Lapin elinkeino- liikenne- ja ympäristökeskukselle.

### **Ilmoitus päätöksen antamisesta**

Päätöksen antamisesta ilmoitetaan hakemuksen tiedottamisen yhteydessä kuulluille.

### **Ilmoittaminen kunnan ilmoitustaululla ja lehdissä**

Päätöksestä kuulutetaan Kittilän kunnan tietoverkossa sekä Kittilä-lehdessä.

## **25. MUUTOKSENHAKU**

Tähän lupapäätökseen voidaan hakea muutosta valittamalla Vaasan hallinto-oikeuteen. Muutoksenhakuohjeet ovat päätöksen liitteenä.

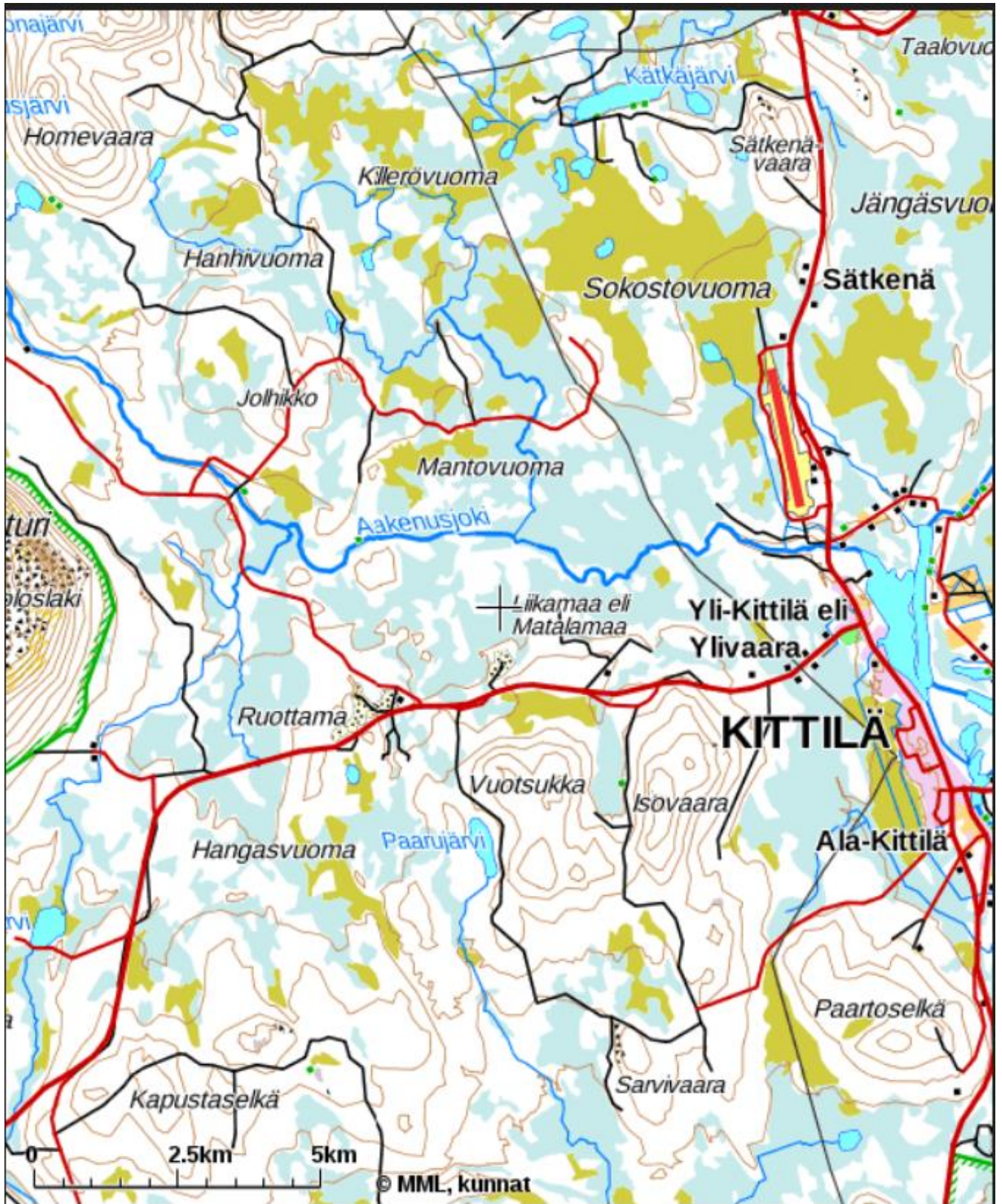
Rakennus- ja ympäristölautakunta

Eila Örn  
Ympäristösihteeri

## **LIITTEET**

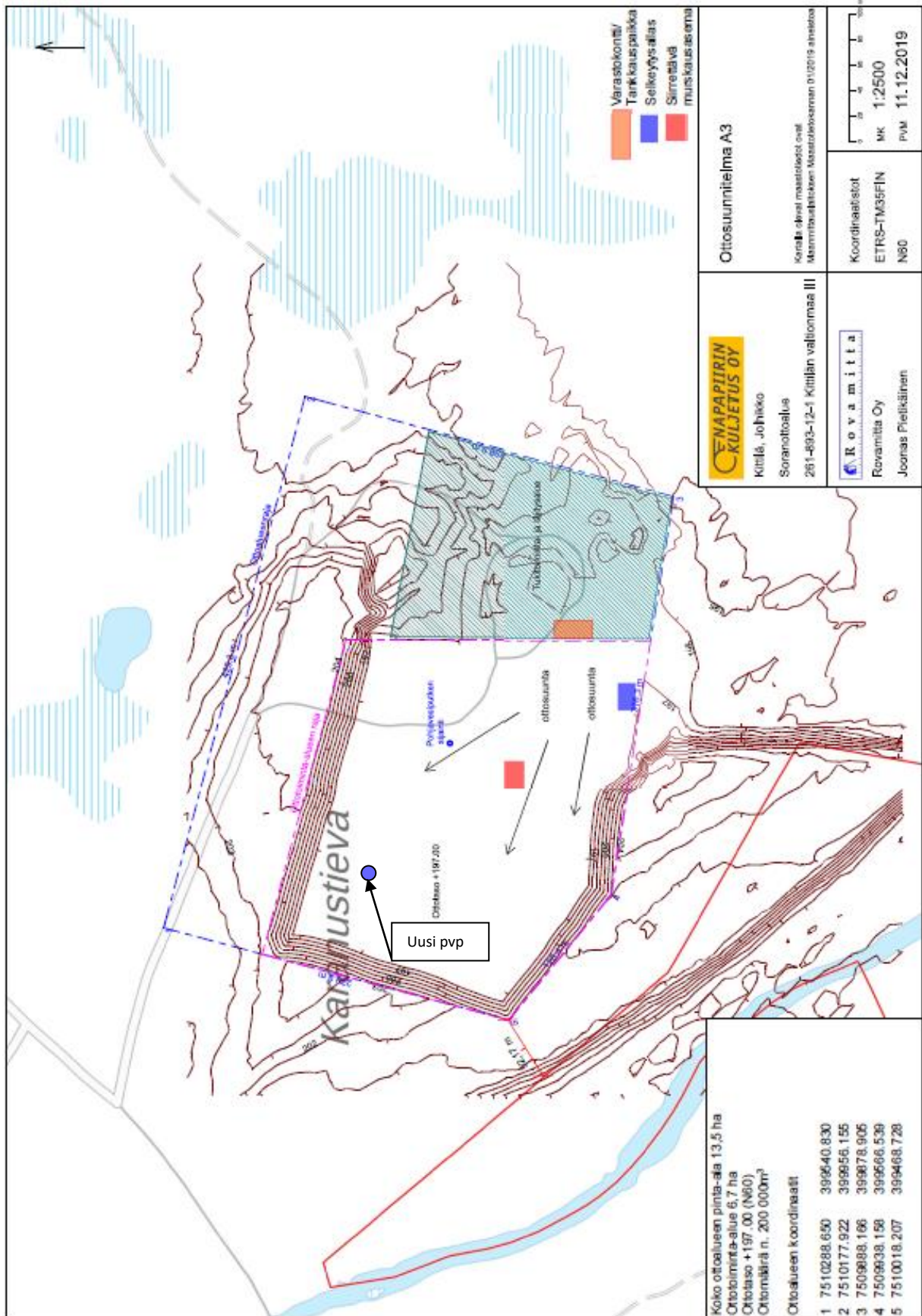
Karttaliitteet: lähestymiskartta, ottosuunnitelma  
Valitusosoitus

## KARTTALIITE



Kiinteistötietopalvelun Karttapalvelu 25.3.2020





## VALITUSOSOITUS

Tähän päätökseen tyytymätön saa hakea siihen muutosta valittamalla Vaasan hallinto-oikeuteen.

**Valitusviranomainen: Vaasan hallinto-oikeus**  
Postiosoite: PL 204, 65101 Vaasa  
Käyntiosoite: Korsholmanpuistikko 43 4. krs, 65010 Vaasa  
Sähköposti: vaasa.hao@oikeus.fi  
Puhelinvaihe 029 5642611

### Valitusoikeus on:

- 1) sillä, jonka oikeutta tai etua asia saattaa koskea;
- 2) rekisteröidyllä yhdistyksellä tai säätiöllä, jonka tarkoituksena on ympäristön-, terveyden- tai luonnonsuojelun taikka asuinympäristön viihtyisyyden edistäminen ja jonka toiminta-alueella kysymyksessä olevat ympäristövaikutukset ilmenevät;
- 3) toiminnan sijaintikunnalla ja muulla kunnalla, jonka alueella toiminnan ympäristövaikutukset ilmenevät;
- 4) alueellisella ympäristökeskuksella sekä toiminnan sijaintikunnan ja vaikutusalueen kunnan ympäristönsuojeluviranomaisella;
- 5) muulla asiassa yleistä etua valvovalla viranomaisella.

### Valitusaika

Päätös on julkaistu kunnan tietoverkossa 23.12.2021.

Valitusaika on 30 päivää. Valitusaika alkaa kulua päätöksen tiedoksisaamisesta. Asianosaisen katsotaan saaneen päätöksestä tiedon, jollei muuta näytetä, seitsemän (7) päivän kuluessa kirjeen lähettämisestä.

Käytettäessä tavallista sähköistä tiedoksiantoa asianosaisen katsotaan saaneen tiedon päätöksestä kolmantena (3) päivänä viestin lähettämisestä. Valitusaikaa laskettaessa tiedoksisaantipäivää ei lueta määräaikaan.

**Valitusaika päättyy 31.01.2022.**

### Valituksen toimittaminen

Valituksen on oltava perillä viimeistään valitusajan viimeisenä päivänä ennen viraston aukioloajan päättymistä (aukioloaika klo 8.00 - 16.15). Postiin asiakirjat on jätettävä niin ajoissa, että ne ehtivät perille valitusajan viimeisenä päivänä ennen viraston aukioloajan päättymistä.

### Valituskirjelmän sisältö ja allekirjoittaminen

Valitus on tehtävä kirjallisesti. Valituskirjelmässä, joka on osoitettava Vaasan hallinto-oikeudelle, on ilmoitettava:

- valittajan nimi ja kotikunta
- postiosoite ja puhelinnumero, joihin asiaa koskevat ilmoitukset valittajalle voidaan toimittaa
- päätös, johon haetaan muutosta
- miltä kohdin päätökseen haetaan muutosta ja mitä muutoksia siihen vaaditaan tehtäväksi
- perusteet, joilla muutosta vaaditaan

Valittajan, hänen laillisen edustajansa tai asiamiehensä on allekirjoitettava valituskirjelmä. Jos valittajan puhevaltaa käyttää hänen laillinen edustajansa tai asiamiehensä tai jos valituksen laatijana on joku muu henkilö, valituskirjelmässä on ilmoitettava myös tämän nimi ja kotikunta.

**Valituskirjelmän liitteet**

Valituskirjelmään on liitettävä:

- päätös, johon haetaan muutosta alkuperäisenä tai jäljennöksenä
- asiakirjat, joihin valittaja vetoaa vaatimuksensa tueksi, jollei niitä ole jo aikaisemmin toimitettu viranomaiselle.

Asiamiehen, jollei hän ole asianajaja tai yleinen oikeusavustaja, on liitettävä valitukseen valtakirja, jollei valittaja ole valtuuttanut häntä suullisesti valitusviranomaisessa.

**Oikeudenkäyntimaksu**

Muutoksenhakijalta peritään Vaasan hallinto-oikeudessa muutoksenhakuasian käsittelystä oikeudenkäyntimaksu hallinto-oikeuden taksan mukaisesti.