

Uusi maa-aineslupa Kiimavaaran moreeni- ja kallioalueelle sekä olemassa olevan ympäristöluvan muutos

256/10.03.00/2021

RakYmplk 20.12.2021 § 167

(Lisätietoja: ympäristötarkastaja p. 040 636 0512)

Napapiirin Kuljetus Oy on hakenut maa-ainesten ottolupaa Könkään kylään Hanhimaahan Kiimavaaran moreeni- ja kallioalueelle maa-ainesten ottoon, kallion louhintaan ja murskaukseen kiinteistölle Kivikko (RN:o 261-407-38-4).

Kiimavaaran kallioalue sijaitsee Ukonmaan moreeni- ja kallioalueen vieressä ja Napapiirin Kuljetus Oy:llä on voimassa oleva maa-aineslupa ja ympäristölupa kallioainesten louhintaan ja maa-ainesten ottoon Ukonmaan sekä Kiimavaaran kallioalueelle (RakYmplk 26.01.2021 § 11), jossa kallioalueesta on muodostettu yhtenäinen louhosalue.

Hakemukset ovat tulleet vireille 8.6.2021. Lupahakemuksen päivitetty versio on toimitettu ympäristövalvontaan 22.11.2021. Hakemusasiakirjat ovat olleet kuulutettuna 8.9.-15.10.2021. Hakemukseen on toimitettu täydennyksiä 22.11.2021.

Maa-ainesten ottolupaa haetaan viereisen luvan voimassaolon mukaisesti (8.3.2031 asti) lupien välisen kalliokannaksen (luiskat) louhintaan. Lupien ulkorajat tai louhinnan syvyys eivät muutu. Lupaa haetaan 5,6 ha:n maa-ainesalueelle 75 000 m³:n ottomäärälle. Arvioitu vuotuinen otto on 7 500 m³. Haettu ottamisaika on 8.3.2031 saakka. Ottoalueen pinta-ala on 3,4 ha ja tuki- / varastoalueen pinta-ala on 2,2 ha. Tukialue on yhteinen viereisen maa-ainesluvan kanssa.

Olemassa olevaa ympäristö- ja maa-aineslupaa (RakYmplk 26.01.2021 § 11) muutetaan vain siltä osin, että haettu maa-aineslupa-alue ja ottomäärä lisätään ympäristöluvaan.

Päätöksessä esitetään myös vanhojen voimassaolevien lupien raukaisusta: maa-aineslupa (Notto 39219 ;18.4.2020 §4) ja Ympäristölupa (RakYmp ltk 16.4.2009 § 49) raukaistaan sinä päivänä, kun uusi lupa saa lainvoiman.

Ympäristösihteeri:

Lautakunta hyväksyy vanhojen lupien raukaisun sekä ympäristöluvan muutoksen ja uuden maa-ainesluvan Napapiirin

Kuljetus Oy:lle Kiimavaaran moreeni- ja kallioalueelle Könkään kylän Hanhimaahan oheisen päätöksen mukaisesti. Ennen toiminnan aloittamista toiminnanharjoittajan on jätettävä maa-aineslain mukainen vakuus jälkihoitotöitä ja maisemointia varten, joka on suuruudeltaan 16 615 €. Lautakunta myöntää Napapiirin Kuljetus Oy:lle maa-aineslain 21 §:n ja ympäristönsuojelulain 199 §:n mukainen toiminnan aloittamisoikeuden ennen lupapäätöksen lainvoimaisuutta. Toiminnan aloittaminen ennen tämän päätöksen lainvoimaiseksi tuloa edellyttää, että luvan saaja asettaa 2 000 euron suuruisen vakuuden mahdollisten haittojen, vahinkojen ja kustannusten korvaamiseksi lupapäätöksen kumoamisen tai muuttamisen varalta.

Päätös:
Esitys hyväksyttiin.

Asianmukaisesti allekirjoitetusta ja tarkastetusta pöytäkirjasta kirjoitetun otteen oikeaksi todistaa:

Kittilässä 22.12.2021

Eila Örn
ympäristösihteeri

Liitteet

Liite 1 Maa-aineslupapäätös ja ympäristölupamuutos,
Kiimavaaran moreeni- ja kallioalue, Napapiirin Kuljetus Oy

MAA-AINESTEN OTTAMISLUPAPÄÄTÖS SEKÄ YMPÄRISTÖLUVAN MUUTTAMINEN, MAA-AINESTEN OTTOON JA MURSKAUKSEEN HANHIMAASSA, KIIMAVAARAN MOREENI- JA KALLIOALUEELLA, TILALLA KIVIKKO (RN:o 261-407-38-4), NAPAPIIRIN KULJETUS OY

ASIA

Päätös maa-aineslain 4 §:n mukaisesta maa-ainesten ottamislupahakemuksesta. Päätös sisältää ratkaisun maa-ainelain 21 §:n mukaisesta hakemuksesta toiminnan aloittamiseen mahdollisesta muutoksenhausta huolimatta sekä muutoksen alueella voimassa olevaan ympäristölupaan ja toisen ympäristöluvan raukaisuun.

Päätös ympäristönsuojelulain (527/2014) 27 § mukaisen luvan muuttamisesta ja vanhemman luvan raukaisemisesta.

HAKIJA

Napapiirin Kuljetus Oy
PL 8106
96101 Rovaniemi
Y- 0195373-5

OTTAMISUUNNITELMAN LAATIJA

Sanna Ämmälä
Rovamitta Oy
puh. 050-4394446

MAANOMISTAJA

Napapiirin Kuljetus Oy
PL 8106
96101 Rovaniemi

1. ASIAN VIREILLETULO

Kittilän kunnan ympäristönsuojeluviranomainen on vastaanottanut maa-aineslain (555/1981) 4 §:n mukaisen lupahakemuksen maa-ainesten ottoon Hanhimaassa, Kiimavaaran alueella tilalle Kivikko (RN:o 261-407-38-4). Kiimavaara sijaitsee Kittilän Hanhimaassa Hanhima-Lintula tien varrella, noin 1,1 km Hanhimaasta Lintulaan päin tien vasemmalla puolella. Alueella on käynnissä ottotoimintaa. Napapiirin Kuljetus Oy hakee maa-ainesten ottolupaa viereisen luvan voimassaolon mukaisesti lupien välisen kalliokannaksen (luiskat) louhintaan. Lupien ulkorajat tai louhinnan syvyys eivät muutu. Lupaa haetaan 5,6 ha:n maa-ainesalueelle 75 000 m³:n ottomäärälle. Arvioitu vuotuinen otto on 7500 m³. Haettu ottamisaika on 8.3.2031 saakka. Ottoalueen pinta-ala on 3,4 ha ja tuki- / varastoalueen pinta-ala on 2,2 ha. Tukialue on yhteinen viereisen maa-ainesluvan kanssa.

2. HAKEMUKSEN KOHDE

Kunta: Kittilä
Kylä: Hanhimaan kylä
Tila: ”Kivikko” RN:o 261-407-38-4

3. KAAVOITUS- JA LUPATILANNE

Suunniteltu maa-ainesten ottopaikka sijaitsee Kittilän keskustasta noin 27 km koilliseen, Hanhimaan kylästä noin 2 km kaakkoon, Kivikko-nimisellä tilalla, Kiimavaaran moreeni- ja kallioalueella, tilalla RN:o 261-407-38-4. MH-Kivi Oy on myynyt alueen Lohirannan Maanrakennus Oy:lle (YSL siirtopäätös 18.9.2016 §3) ja Lohirannan Maanrakennus Oy Napapiirin Kuljetus Oy:lle 2.3.2020. Tunturi-Lapin maakuntakaavassa (16.5.2012) alue on varattu maa- ja metsätalousalueeksi (M 4511) ja erityisesti poronhoitoa varten tarkoitetuksi alueeksi. Alueella ei ole yleiskaavaa.

Alueella on ollut aiemmin ottamistoimintaa. Alueelle aikaisemmin myönnetyn maa-aineslupan (Khall 10.6.2008 § 331) voimassaolo on päättynyt 10.6.2018. Alueella on toistaiseksi voimassa oleva ympäristölupa (YLVA 100206934; RakYmp ltk 16.4.2009 § 49) kallion louhintaan sekä louheen ja moreenin murskaukseen. Lupa on sittemmin siirretty MH Kivi Oy:ltä Lohirannan maanrakennus Oy:lle ja edelleen Napapiirin Kuljetus Oy:lle. Kittilän Rakennus- ja ympäristölautakunta on hyväksynyt 1.4.2020 § 35 luvanhaltijan muutoksen, jolloin vanha ympäristölupa on siirtynyt Napapiirin Kuljetus Oy:lle. Kivikon kiinteistöllä sijaitsee Ukonmaan (YLVA 100336425; Notto 39744; Rak Ymp ltk 26.1.2021 §11) maa-aines- ja ympäristölupa-alueeseen kuuluva tukitoiminta-alue (18.3.2031 saakka) ja alueella on voimassa oleva (24.5.2020 - 24.5.2025) 5,7 ha:n alueelle myönnetty maa-aineslupa 30 000 m³:n ottomäärälle, josta on ottamatta n. 10 000 m³.

Tällä luvalla on tarkoitus luvittaa alue uudella maa-ainesluvalla sekä raukaista olemassa olevat maa-aines (Notto 39219 ;18.4.2020 §4) ja ympäristölupa (16.4.2009 §49) sekä laajentaa viereisen tilan alueella olevaa ympäristölupaa tämän luvan alueelle. Alueelle jäisi yksi ympäristölupa joka kattaisi kaksi maa-aineslupaa, jotka päättyisivät samaan aikaan.

4. LUVAN HAKEMISEN PERUSTE

Toiminnan lupavelvollisuus määräytyy ympäristönsuojelulain (527/2014) 27 §:n 1 momentin ja liitteen 1 taulukon 2 kohtien 7 c) *Kivenlouhimo tai sellainen muu kuin maarakennustoimintaan liittyvä kivenlouhinta, jossa kiviainesta käsitellään vähintään 50 päivää* sekä 7 e) *Kiinteä murskaamo tai kalkkikiven jauhatus tai sellainen tietylle alueelle sijoitettava siirrettävä murskaamo tai kalkkikiven jauhatus, jonka toiminta-aika on yhteensä vähintään 50 päivää*, perusteella. Maa-aineslain (555/1981) 4 §:n mukaan maa-ainesten ottamiseen on oltava lupa.

Maa-aineslain 4 a §:n ja ympäristönsuojelulain 47 a §:n mukaan maa-ainesten ottamista koskeva lupahakemus ja samaa hanketta koskeva ympäristölupahakemus on käsiteltävä yhdessä ja ratkaistava samalla päätöksellä, jollei sitä ole erityisestä syystä pidettävä tarpeettomana.

5. LUPAVIRANOMAISEN TOIMIVALTA

Kunnan ympäristönsuojeluviranomainen on toimivaltainen lupaviranomainen kyseisessä asiassa ympäristönsuojelulain 34 §:n 2 momentin ja ympäristönsuojeluasetuksen (713/2014) 2 §:n 1 momentin kohtien 6 a) ja b) ja maa-aineslain 7 §:n mukaan. Kittilän kunnan hallintosäännön (Kvalt 26.10.2020 § 119) mukaan ympäristönsuojelulain mukaisena kunnan ympäristönsuojeluviranomaisena toimii rakennus- ja ympäristölautakunta.

6. HAKEMUS JA OTTAMISSUUNNITELMA

Maa-aineksen ottaminen suoritetaan esitetyn ottosuunnitelman mukaisesti. Raukaistavassa luvassa kiinteistön rajalla on luvitettu luiskat, jotka tässä luvassa on tarkoitus poistaa ja yhdistää viereiset luvat samaan ottotasoon. Ottaminen suoritetaan viereiselle alueelle myönnetyn ympäristöluvan mukaisesti, joka laajennetaan tämän luvan alueelle. Raukaistava maa-aineslupa on käynnissä ja alue maisemoidaan tämän lupahakemuksen mukaisesti ottotoiminnan päättymisen jälkeen.

Alueella ei ole hakemuksen mukaan olemassa olevia rajoitteita eikä toimenpidekieltoja. Alue ei sijaitse vedenoton kannalta tärkeällä pohjavesialueella. Lähimmät vesialueet ovat kaksi lampea, joista lähin sijaitsee noin 250 metrin etäisyydellä lounaassa. Lähin asuin-kiinteistö sijaitsee alle 0,5 km länteen sora-alueesta. Napapiirin Kuljetus Oy on aiemmin vuonna 2019 kuullut omistajaa viereisen yhteislupahakemuksen valmistelun (Ukonmaa) yhteydessä, ja omistaja on kertonut kiinteistön olleen asumaton vuodesta 2003. Kiinteistön omistaja ei vastusta maa-ainesten ottoa naapuritilalla.

Ottaminen suoritetaan louhimalla kalliokiviaines irti, jonka jälkeen kiviaines murskataan. Maa-aineksen kuljettamisessa tullaan käyttämään alueelle jo rakennettuja tieyhteyksiä, eikä uusia teitä ottotoiminnan vuoksi tarvitse rakentaa. Ottotoiminta ei edellytä merkittävää puuston tai kasvillisuuden poistamista eikä ottoalueella tulla varastoimaan räjähdysaineita eikä polttoaineita.

Suunnitellun ottamisalueen pinta-ala on 34 000 m²
Suunniteltu maa-ainesten ottamismäärä on 75 000 m³
Maa-ainesten ottamissyvyys on 1-10 m
Ottaminen suoritetaan tasoon +198,00 (N₂₀₀₀)
Vuotuinen otto kysynnän mukaan 7 500 m³
Haettu ottamisaika 10 v.

Tarkastuskäynti

Kittilän kunnan ympäristövalvonnan maastokäynnin (21.10.2021) yhteydessä on todettu alueen olevan toiminnassa. Kohteelle on pidetty aloitustarkastus 2021. Louhosalueella on jyrkkiä kallioseinämiä louhinnan jäljiltä. Haettu ottoalue oli selkeästi havaittavissa. Kiinteistöjen rajat ja ottoalue oli merkitty selkeästi. Toiminnan alueella todettiin olevan voimassaolevien lupien mukaista.

Kaivannaisjätteen jätehuoltosuunnitelma

Liitteenä olevan kaivannaisjätteen jätehuoltosuunnitelman mukaan alueella syntyy kaivannaisjätteitä 5 700 m³, joka koostuu ottamispaikalta poistettavasta pintamaasta, kannoista ja hakkuutähteistä. Kaivannaisjätteet käytetään montun luiskiin, tukialueen rakentamiseen, alueen maisemointiin ja kasvualustaksi tai kuljetetaan ottamisalueen ulkopuolelle hyödynnettäväksi.

7. ASIAN KÄSITTELY

Hakemuksesta tiedottaminen

Kuulutus lupahakemuksesta on julkaistu Kittilän kunnan virallisella ilmoitustaululla ja kunnan internet-sivuilla 8.9.2021- 7.10.2021. Hakemuksen johdosta ei ole suoritettu naapurikuulemisia johtuen olemassa olevasta ympäristöluvasta sekä lupahakemuksen ottosuunnitelman perustumisesta aiempaan maa-aineslupaan ja sen jälkihoitotoimenpiteiden toteuttamiseen.

Muistutuksen ja mielipiteet

Hakemuksen johdosta ei ole annettu muistutuksia tai mielipiteitä.

Lausunnot

Hakemuksesta on pyydetty lausunnot ELY:ltä ja Kuivasalmen paliskunnalta. Kuivasalmen paliskunta ei antanut lausuntoa.

ELY-keskus antoi asiassa lausunnon 25.10.2021. ELY:n mukaan luvan ottomäärä ja haettu jakoaika ovat liian suuria myönnettäväksi jatkoajalla.

Luvan hakija muutti hakemustaan ELY:n lausunnon pohjalta ja uudisti hakemuksensa uutena hakemuksena. Asiakirjoja ja suunnitelmia ei ollut tarpeen muuttaa, sillä suunnitelmat eivät muuttuneet.

Luvan muuttuminen jatkoluovasta uudeksi maa-ainesluvaksi ja ympäristöluvan muutokseksi katsottiin olevan niin pieni muutos, ettei uutta kuulemista katsottu tarvittavan. Toiminta-aika eikä oton määrä muutu ja ympäristöluvan muutos ottaa raukaistavaa ympäristölupaa paremmin huomioon mahdolliset ympäristön pilaantumisen riskit.

8. ASIAN RATKAISU

Maa-aineslain 7 §:n tarkoittama lupaviranomainen, kunnan ympäristönsuojeluviranomainen, jona toimii Kittilän kunnan rakennus- ja ympäristölautakunta, on tutkinut asian ja myöntää haetun maa-aineslain 4 §:n mukaisen maa-ainesluvan Napapiirin Kuljetus Oy:lle, tilalla RN:o 261-407-38-4.

Ympäristönsuojelulain mukaisena lupaviranomaisena toimii Rakennus- ja Ympäristölautakunta.

Päätöksenannon yhteydessä päätetään raukaista alueella voimassaoleva maa-aineslupa (Notto 39219 ;18.4.2020 §4) sinä päivänä kun tämä lupa saa lainvoiman.

Ympäristölupa (RakYmp ltk 16.4.2009 § 49) raukaistaan sinä päivänä, kun tämä lupa saa lainvoiman.

Ympäristölupaa (Rak Ymp ltk 26.1.2021 §11) muutetaan seuraavasti:

1. Ympäristölupa laajennetaan koskemaan tämän maa-ainesluvan aluetta.
2. Luvan pinta-ala on kokonaisuudessaan 10,7 ha josta ottoaluetta 8,50 ha ja tuki- ja varastoaluetta 2,2 ha.
3. Ottamismäärä on yhteensä ($75\ 000\ m^3 + 230\ 000\ m^3$) $305\ 000\ m^3$ kalliota ja $40\ 000\ m^3$ moreenia.
4. Murskattava määrä on kalliolle enintään 150 000 tn/a ja keskimäärin 75 000 tn/a. Kapasiteettirajoja ei muuteta.
5. Luvan voimassaoloehtoja ei muuteta ja lupa päättyy 8.3.2031.
6. Yksi luvassa määritetty kalliokiviaineksen haitta-ainepitoisuusnäyte on otettava tämän luvan alueelta.

Maa-aineslupa on tarkastettu ja hyväksytty hakijan esittämän ottamissuunnitelman ja suunnitelmakarttojen mukaisesti sekä seuraavin lupamääräyksin:

Lupamääräykset

Ottamistoiminta

1. Maa-ainesten kokonaisottomäärä on enintään $75\ 000\ m^3$.
2. Ottamisalueella tulee olla ainakin yksi **korkeuskiintopiste**, josta ottamistaso (+198,00_{N2000}) voidaan tarvittaessa tarkistaa.
3. Alueella tulee olla vähintään yksi **pohjavesiputki** pohjaveden pinnankorkeuden tarkkailua varten. Pohjaveden korkeus on määriteltävä vähintään kaksi kertaa vuodessa, keväällä ja syksyllä sekä ennen maa-ainesten oton aloittamista. Pohjavesitiedot tulee esittää viranomaisille pyydettyä.
4. **Toiminnanharjoittaja on velvollinen toimimaan ympäristöluvan (RakYmplk 26.01.2021 § 11) mukaisesti.**
5. Ottamisessa on noudatettava ottamissuunnitelmaa. Ottoalueella ei saa ottamisen aikana olla tarpeettomasti jyrkkiä luiskaamattomia rinteitä.
6. Ottotoiminta on suoritettava niin, ettei pohjaveden pinnan taso pysyvästi muutu ja ettei siitä aiheudu pohjaveden laadun vaarantumista.
7. Ottamista ei saa ulottaa pohjaveteen saakka. Varsinaisen louhosalueen ulkopuolella ylimmän luontaisen pohjavesipinnan yläpuolelle on jätettävä vähintään **kahden (2) metrin** koskematon maakerros suojakerrokseksi. **Ottotaso tulee tarvittaessa nostaa, mikäli pohjavesihavainnot antavat siihen aiheutta.**
8. Alueelle ei saa johtaa pintavesiä ja alueelle jo kertyneet pintavedet tulee johtaa pois. Vesien johtamisesta ei saa aiheutua vettymistä tai muuta haittaa viereisillä tiloilla.

9. Alueella ei saa säilyttää poltto- ja voiteluaineita ilman riittäviä suojarakenteita, eikä niitä saa säilyttää alueella enempää kuin välttämätön tarve edellyttää. Väliaikaisessa säilytyksessä tulee käyttää kiinteistöllä sijaitsevaa tukialuetta.
10. Alueen jätehuolto on järjestettävä niin, ettei toiminnasta aiheudu epäsiisteyttä, roskaantumista tai haittaa ympäristölle.
11. Toiminnasta ei saa aiheutua maaperän, pintavesien tai pohjaveden pilaantumisvaaraa, terveydellistä haittaa tai muutakaan kohtuutonta rasitusta ympäristölle. Mikäli toiminnasta aiheutuu pinta- ja/tai pohjavesiin kohdistuvia haittoja, on toiminnanharjoittaja niistä vesilain mukaisessa vastuussa ja velvollinen mm. tarvittaviin korjaus- ja korvaustoimenpiteisiin.
12. Maa- ja kallioaineksissa saattaa esiintyä paikoin luontaisesti korkeita raskasmetallipitoisuuksia. Tämän luvan puitteissa otetusta **murskatusta maa-ainesmurskeesta on tehtävä haitta-ainepitoisuusmääritykset ympäristöluvan mukaisesti (RakYmplk 26.01.2021 § 11). Mittausten tulokset tulee toimittaa kunnan ympäristövalvontaan ja Lapin ELY-keskukselle vuosiyhteenvedossa.** Mikäli murskeen pitoisuudet ylittävät PIMA-asetuksen alemmat ohjearvot, tulee kyseisten haitta-aineiden pitoisuuksia tarkkailla pohjavesiputkista otetuista pohjavesinäytteistä erikseen hyväksyttävän tarkkailuohjelman mukaisesti. Luontaisesti korkeita haitta-ainepitoisuuksia sisältävää mursketta tai kaivannaisjätettä ei saa käyttää alueilla, joissa on luontaisesti matalat haitta-ainepitoisuudet. Tämä on huomioitava myös alueen kaivannaisjätteiden käsittelyssä ja hyödyntämisessä muualla.

Jälkihoito

13. Ottoalueen luiskaukset tulee tehdä vähintään kaltevuuteen 1:3. Luiskauksessa on otettava huomioon alueen maastonmuodot. Mikäli alue ei luontaisesti metsity, luvanhaltija vastaa alueen uudelleen metsityksestä.
14. Toiminnanharjoittajan tulee vuosittain 31. tammikuuta mennessä ilmoittaa kunnan ympäristönsuojeluviranomaiselle sekä ympäristöhallinnon NOTTO-tietokantaan otetun maa-aineksen määrä ja laatu.

Mikäli luvanhaltija on ilmoittaa kirjallisesti valvontaviranomaiselle etukäteen, ettei maa-aineksia ko. vuonna oteta, luvanhaltijalta ei peritä ko. vuoden valvontamaksua.
15. Ottamis- ja viimeistelytöiden suorittamisen jälkeen, ennen lupa-ajan päättymistä, on luvanhaltijan pyydettävä lupaviranomaiselta lopputarkastusta.

SUORITETTAVAT MAKSUT

Ottamissuunnitelman tarkastaminen

Ottamissuunnitelman tarkastamisesta peritään maksua Kittilän kunnanhallituksen 29.10.2019 § 305 hyväksymän 1.1.2020 voimaan tulleen ympäristönsuojeluviranomaisen taksan mukaisesti.

Ottamissuunnitelman tarkastaminen, perusmaksu	300 €
ja lisäksi ottomäärän mukainen maksu (75 000 m ³ x 0,018 €/m ³)	1 350 €

Ympäristöluvan muuttaminen (50% lupamaksusta) ja siitä 50% 625 €

Yhteensä 2 275 €

Aloittamisoikeus

Asian aloittamisoikeus ennen lupapäätöksen lainvoimaisuutta (MAL 21 §) käsittelystä peritään lisämaksu, joka on 10 % toimintaa koskevasta maksusta.

Lupa maa-aineslain mukaisen toimenpiteen suorittamiseen
ennen luvan lainvoimaiseksi tuloa 165 €

Yhteensä 165 €

Vakuus jälkihoitotoimenpiteiden suorittamisen varmistamiseksi

Luvanhaltijan on ennen maa-ainesten ottamisen aloittamista annettava lupaviranomaiselle vakuus maa-aineslain 11 §:n nojalla määrättyjen toimenpiteiden suorittamisen vakuudeksi. Vakuus lasketaan Kittilän kunnanhallituksen 29.10.2019 § 305 hyväksymän 1.1.2020 voimaan tulleen ympäristönsuojeluviranomaisen taksan mukaisesti. **Vakuuden tulee olla voimassa 12 kuukautta yli tämän luvan voimassaoloajan. Vakuuden voimassaolon päättyessä luvan haltijan on välittömästi toimitettava uusi vakuus.** Vakuuden määrää voidaan tarkistaa luvan voimassaoloaikana tai määrätä lisävakuus.

Ottokorkeus 5-10 m, 4 600 €/ha, 3,4 ha 15 640 €

Suunnitellusta kokonaisottomäärästä, kallion louhinta
(75 000 m³ x 0,013 €/m³) 975 €

Yhteensä 16 615 €

PÄÄTÖKSEN PERUSTELUT

Kun ottamistoimintaa harjoitetaan hakemuksessa esitetyllä tavalla ja noudatetaan lupaviranomaisen antamia määräyksiä, hakemuksen tarkoittamalta alueelta on mahdollista ottaa maa-aineksia ilman, että siitä aiheutuu maa-aineslain 3 §:ssä mainittuja seurauksia.

OTTAMISTOIMINNAN ALOITTAMINEN

Maa-aineslain 21 § mukaan ainesten ottaminen voidaan aloittaa lupapäätöksen tultua lainvoimaiseksi. Maa-aineslain 21 §:n 2. momentin mukaan ainesten ottaminen voidaan muutoksenhausta huolimatta aloittaa lupapäätöstä noudattaen tietyin ehdoin. Lupaviranomainen katsoo, että toiminnan aloittamiselle muutoksenhausta huolimatta on maa-aineslain 21 §:n mukainen perusteltu syy. Tämän lupapäätöksen täytäntöönpano ei tee muutoksenhakua hyödyttömäksi. Mikäli muutoksenhakuviranomainen määrää tai toiminnasta aiheutuu sellaista ennalta arvaamatonta haittaa, josta on haittaa ympäristölle tai kolmannelle osapuolelle, ympäristönsuojeluviranomainen voi keskeyttää toiminnan.

Toiminnan aloittaminen ennen tämän päätöksen lainvoimaiseksi tuloa edellyttää, että luvan saaja asettaa **2 000 euron suuruisen vakuuden** mahdollisten haittojen, vahinkojen ja kustannusten

korvaamiseksi lupapäätöksen kumoamisen tai muuttamisen varalta. Tämä vakuus palautetaan, kun hakija on toimittanut Kittilän kunnan ympäristövalvontaan todistuksen maa-ainesluvan lainvoimaisuudesta.

SOVELLETUT OIKEUSOHJEET

Maa-aineslaki (555/1981)
Valtioneuvoston asetus maa-ainesten ottamisesta (926/2005)
Jätelaki (646/2011)
Valtioneuvoston asetus kaivannaisjätteistä (190/2013)
Valtioneuvoston asetus maaperän pilaantuneisuuden ja puhdistustarpeen arvioinnista (214/2007)

MUUT OHJEET

Ympäristönsuojeluviranomaisen taksa, Kittilän kunta (Kittilän kunnanhallitus 29.10.2019 § 305)
Maa-ainesten ottaminen, opas maa-ainesten kestävään käyttöön, Ympäristöministeriön julkaisu 24/2020

LUVAN VOIMASSAOLOAIKA

Tämä ottamislupa on voimassa **8.3.2031 saakka**.

PÄÄTÖKSEN TIEDOKSIANTO JA SIITÄ TIEDOTTAMINEN

Päätös ja sitä koskeva kuulutus on 23.12.2021 viety nähtäväksi kunnan verkkosivuilla (www.kittila.fi). Tiedoksisaannin katsotaan tapahtuneen seitsemäntenä päivänä verkkosivuilla julkaisemisajankohdasta lukien.

Päätös ja ottamissuunnitelma:

- luvanhakijalle
- Lapin ELY-keskukselle, ympäristö ja luonnonvarat -vastuualue

MUUTOKSENHAKU

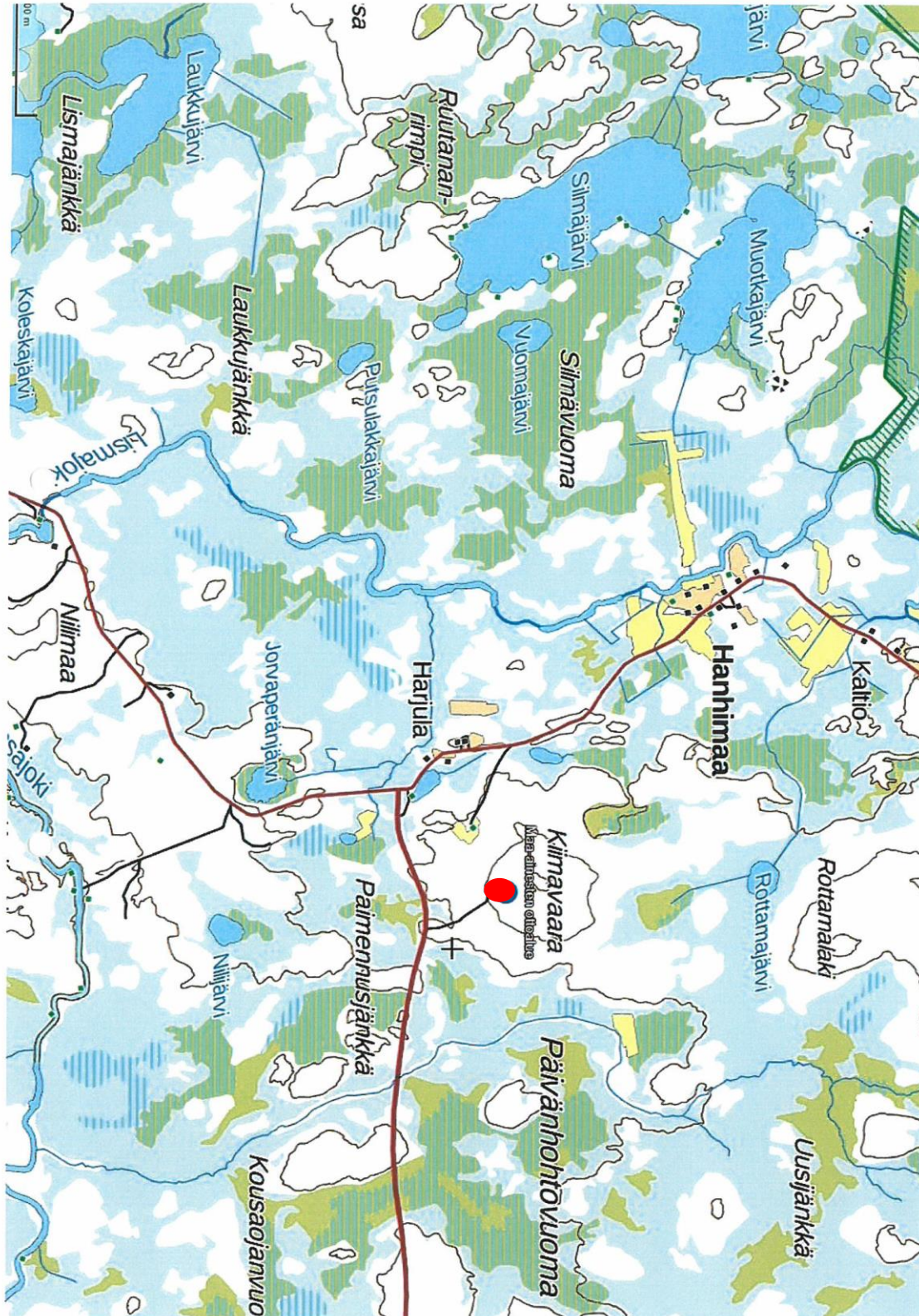
Tähän päätökseen saa hakea muutosta valittamalla Vaasan hallinto-oikeuteen kolmenkymmenen (30) päivän kuluessa päätöksen tiedoksisaantipäivästä sitä päivää lukuun ottamatta. Muutoksenhakua varten valitusajankohdasta päättyy 31.1.2022. Valitusosoitus on liitteenä.

Rakennus- ja ympäristölautakunta

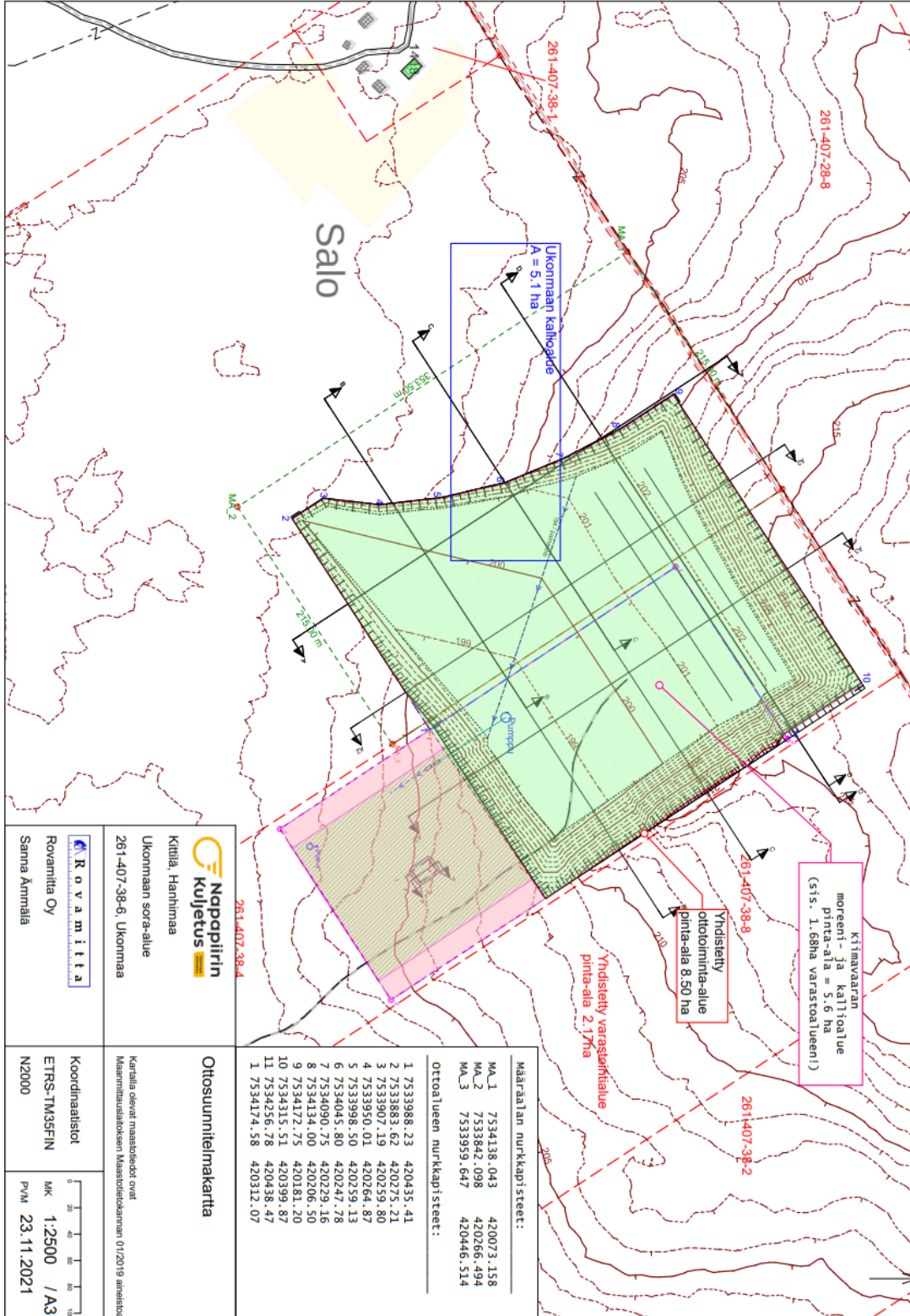
Eila Örn
Ympäristösihteeri

Liitteet Kartta kohdealueesta
Ottosuunnitelma
Valitusosoitus

Kartta 1. Lähestymiskartta



Kartta 2. Ottoalue ja ottotoiminnan tukitoimintojen sijainti alueella.



VALITUSOSOITUS

Tähän päätökseen tyytymätön saa hakea siihen muutosta valittamalla Vaasan hallinto-oikeuteen.

Valitusviranomainen: Vaasan hallinto-oikeus
Postiosoite: PL 204, 65101 Vaasa
Käyntiosoite: Korsholmanpuistikko 43 4. krs, 65010 Vaasa
Sähköposti: vaasa.hao@oikeus.fi
Puhelinvaihe 029 5642611

Valitusoikeus on:

- 1) sillä, jonka oikeutta tai etua asia saattaa koskea;
- 2) rekisteröidyllä yhdistyksellä tai säätiöllä, jonka tarkoituksena on ympäristön-, terveyden- tai luonnonsuojelun taikka asuinympäristön viihtyisyyden edistäminen ja jonka toiminta-alueella kysymyksessä olevat ympäristövaikutukset ilmenevät;
- 3) toiminnan sijaintikunnalla ja muulla kunnalla, jonka alueella toiminnan ympäristövaikutukset ilmenevät;
- 4) alueellisella ympäristökeskuksella sekä toiminnan sijaintikunnan ja vaikutusalueen kunnan ympäristönsuojeluviranomaisella;
- 5) muulla asiassa yleistä etua valvovalla viranomaisella.

Valitusaika

Päätös on julkaistu kunnan tietoverkossa 23.12.2021.

Valitusaika on 30 päivää. Valitusaika alkaa kuluu päätöksen tiedoksisaamisesta. Asianosaisen katsotaan saaneen päätöksestä tiedon, jollei muuta näytetä, seitsemän (7) päivän kuluessa kirjeen lähettämisestä.

Käytettäessä tavallista sähköistä tiedoksiantoa asianosaisen katsotaan saaneen tiedon päätöksestä kolmantena (3) päivänä viestin lähettämisestä. Valitusaikaa laskettaessa tiedoksisaantipäivää ei lueta määräaikaan.

Valitusaika päättyy 31.01.2022.

Valituksen toimittaminen

Valituksen on oltava perillä viimeistään valitusajan viimeisenä päivänä ennen viraston aukioloajan päättymistä (aukioloaika klo 8.00 - 16.15). Postiin asiakirjat on jätettävä niin ajoissa, että ne ehtivät perille valitusajan viimeisenä päivänä ennen viraston aukioloajan päättymistä.

Valituskirjelmän sisältö ja allekirjoittaminen

Valitus on tehtävä kirjallisesti. Valituskirjelmässä, joka on osoitettava Vaasan hallinto-oikeudelle, on ilmoitettava:

- valittajan nimi ja kotikunta
- postiosoite ja puhelinnumero, joihin asiaa koskevat ilmoitukset valittajalle voidaan toimittaa
- päätös, johon haetaan muutosta
- miltä kohdin päätökseen haetaan muutosta ja mitä muutoksia siihen vaaditaan tehtäväksi
- perusteet, joilla muutosta vaaditaan

Valittajan, hänen laillisen edustajansa tai asiamiehensä on allekirjoitettava valituskirjelmä. Jos valittajan puhevaltaa käyttää hänen laillinen edustajansa tai asiamiehensä tai jos valituksen laatijana on joku muu henkilö, valituskirjelmässä on ilmoitettava myös tämän nimi ja kotikunta.

Valituskirjelmän liitteet

Valituskirjelmään on liitettävä:

- päätös, johon haetaan muutosta alkuperäisenä tai jäljennöksenä
- asiakirjat, joihin valittaja vetoaa vaatimuksensa tueksi, jollei niitä ole jo aikaisemmin toimitettu viranomaiselle.

Asiamiehen, jollei hän ole asianajaja tai yleinen oikeusavustaja, on liitettävä valitukseen valtakirja, jollei valittaja ole valtuuttanut häntä suullisesti valitusviranomaisessa.

Oikeudenkäyntimaksu

Muutoksenhakijalta peritään Vaasan hallinto-oikeudessa muutoksenhakuasian käsittelystä oikeudenkäyntimaksu hallinto-oikeuden taksan mukaisesti.