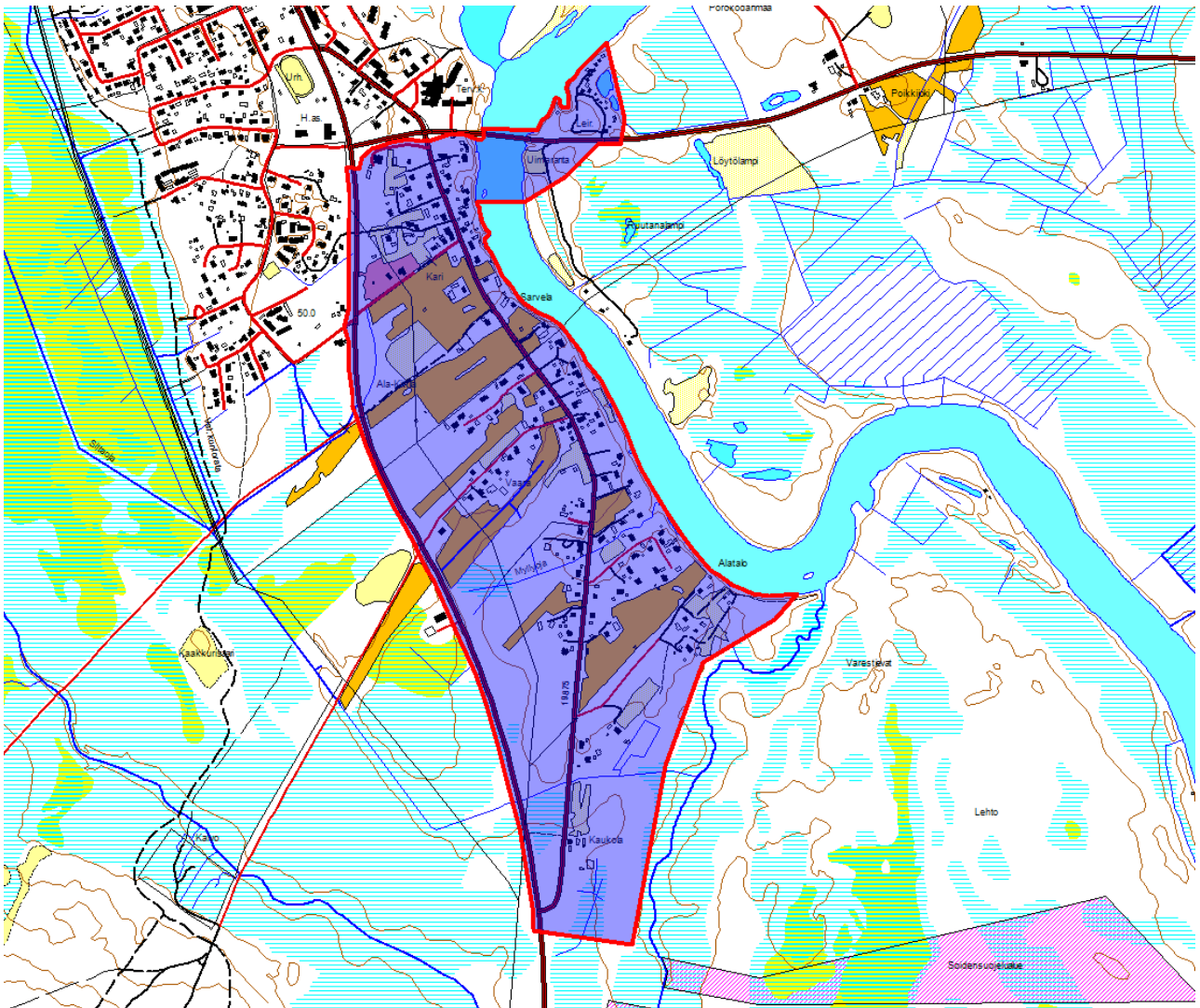




KITTILÄN KUNTA, 1. kunnanosa, Kittilä

Alakittilän asemakaava

Osallistumis- ja arviointisuunnitelma 4.3.2022



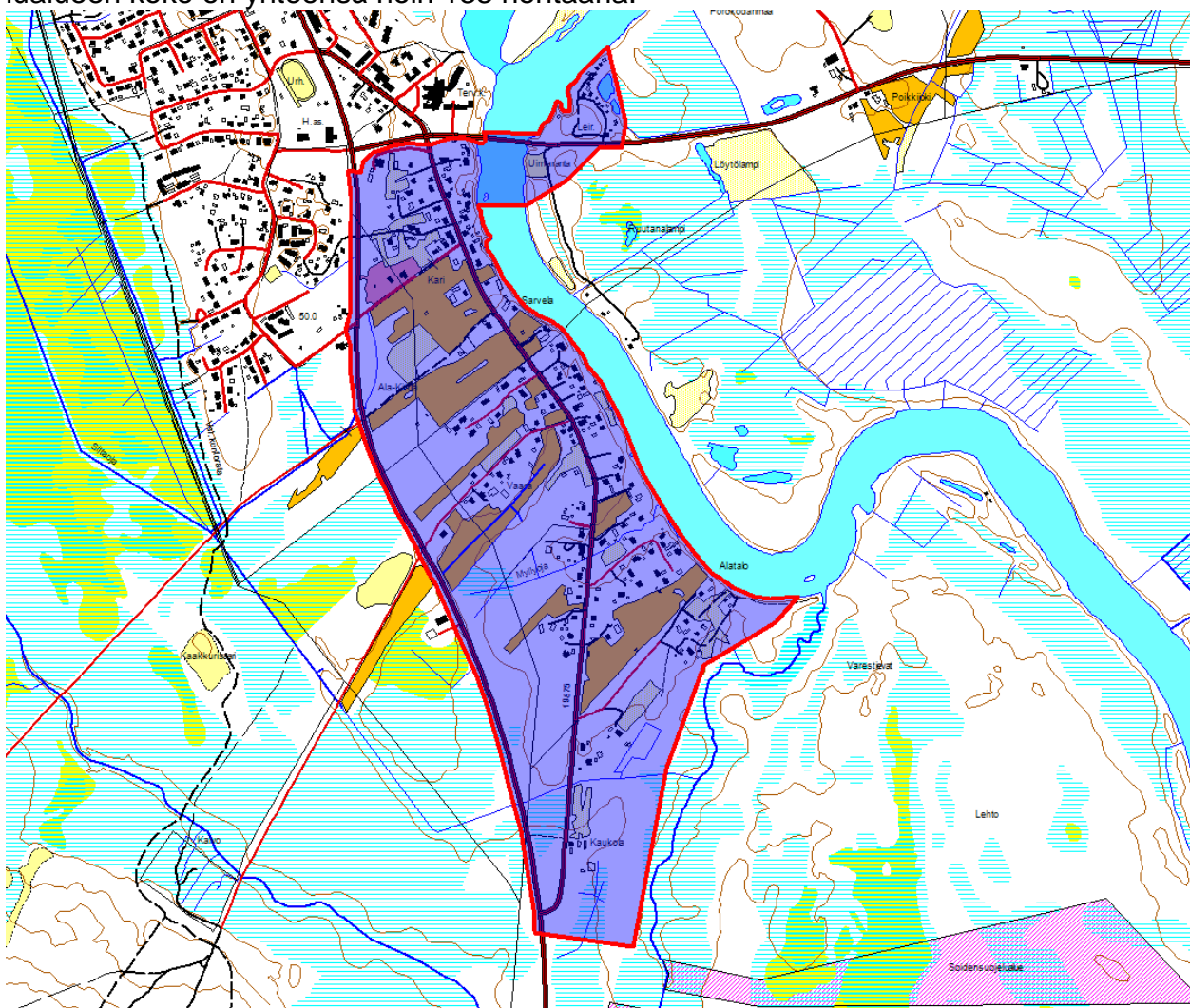


1. Osallistumis- ja arviointisuunnitelma

Maankäyttö- ja rakennuslain 63 §:n mukaan kaavan laadinnan yhteydessä tulee riittävän aikaisessa vaiheessa laatia kaavan tarkoitukseen ja merkitykseen nähden tarpeellinen suunnitelma osallistumis- ja vuorovaikutusmenettelystä sekä kaavan vaikutusten arvioinnista.

2. Suunnittelualue

Tarkastelun kohteena oleva alue käsittää Kittilän kirkonkylän keskustan alueen. Suunnittelualueen koko on yhteensä noin 133 hehtaaria.



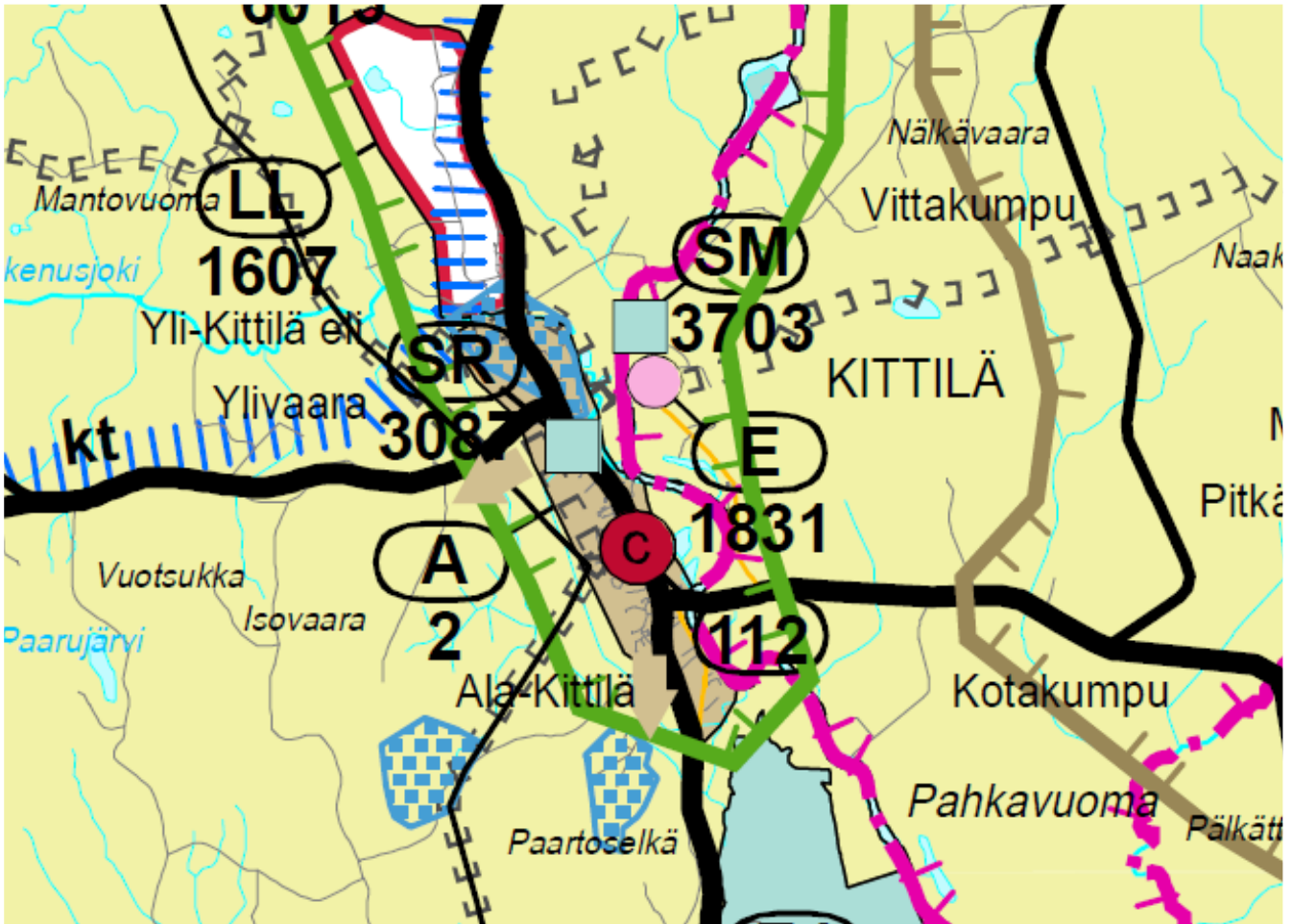
Kuva 1. Suunnittelualueen rajaus



3. Suunnittelun lähtökohdat

3.1 Maakuntakaava

Asemakaavan suunnittelualue on Tunturi-Lapin maakuntakaava-alueella. Korkein hallinto-oikeus on hylännyt Tunturi-Lapin maakuntakaavasta tehdyt valitukset 16.5.2012 ja maakuntakaava on saanut lainvoiman. Maakuntakaavassa alue on osoitettu taajamatoimintojen alueeksi (A) sekä keskustatoimintojen alueeksi (C). (Kuva 2)



A Taajamatoimintojen alue

Merkinnällä osoitetaan asumiseen ja muille taajamatoiminnoille, kuten keskustatoiminnoille, palveluille ja teollisuudelle rakentamisalueita, pääväyliä pienempiä liikenneväyläalueita, virkistys- ja puistoalueita sekä erityisalueita.

C Keskustatoimintojen alue

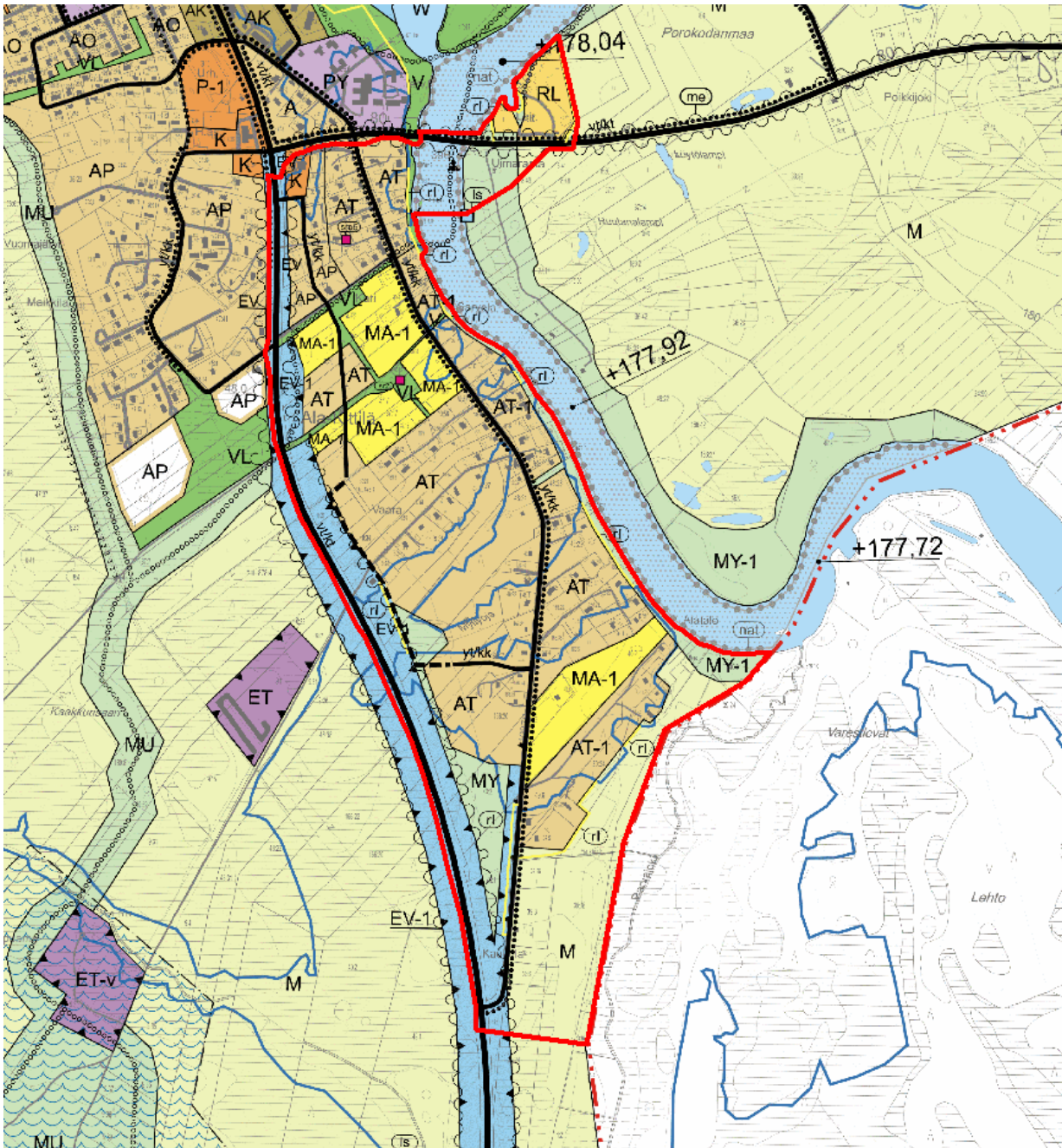
Merkinnällä osoitetaan keskustahakuisten palvelu-, hallinto- ja muiden toimintojen alueita niihin liittyvine liikennealueineen.

Kuva 2. Ote Tunturi-Lapin maakuntakaavasta ja – merkinnöistä (25.11.2009)



3.2 Yleiskaava

Suunnittelualueella on voimassa Kittilän kirkonkylän osayleiskaava. Kittilän kunnanvaltuusto on kokouksessaan 26.3.2012 § 7 hyväksynyt Kittilän kirkonkylän osayleiskaavan. Kittilän kirkonkylän osayleiskaavaehdotuksen hyväksymistä koskeva pöytäkirja on tarkastettu 18.6.2012. Kittilän kirkonkylän osayleiskaava on saanut lainvoiman KHO:n päätöksellä 13.3.2015/731 ja on kuulutettu voimaan 18.3.2015.





3.3 Asemakaava

Suunnittelualueen pohjoisosassa Sodankyläntien tiealueella on voimassa oleva asemakaava.

Muulla alueella ei ole voimassa olevia asemakaavoja.

Alueelle on laadittu vuonna 2012 pohjakartta, jonka Maanmittauslaitos on hyväksynyt 7.5.2013 kaavan pohjakartaksi MML 15/621/2013.

3.4 Muu suunnittelu

Tiehallinto on laatinut yleissuunnitelman kantatie 79:stä Kittilän keskustan kohdalla vuonna 2009.

Lapin Ely-keskus aloittaa kantatie 79 rakennesuunnittelun Kittilän keskustan kohdalla vuonna 2020. Suunnitelman huomioidaan kaavamuuutoksessa.

4. Suunnittelun tavoitteet

Suunnittelun tavoitteena on laatia Alakittilän alueelle asemakaava

5. Selvitettävät asiat

Kaavaa laadittaessa tehdään tarpeelliset MRL 9§:n mukaiset selvitykset sekä luonto- ja maisemaselvitykset.

Suunnittelu alue rajoittuu Natura-alueeseen.

Valtakunnallisten alueidenkäyttötavoitteiden toteutuminen alueella selvitetään.

6. Laadittavat vaihtoehdot

Kaavoituksen yhteydessä laaditaan tarpeelliset vaihtoehtoiset maankäytön mallit ja suoritetaan niiden vaikutusten sekä ratkaisujen perusteiden arviointi.

7. Arvioitavat vaikutukset

Kaavoituksen yhteydessä selvitetään ja arvioidaan kaavan toteutumisesta aiheutuvia seuraavanlaisia vaikutuksia.

- ✓ Ympäristövaikutukset (vaikutukset luonnonympäristöön; kasvillisuuteen sekä pinta- ja pohjavesiin)
- ✓ Vaikutukset rakennettuun ympäristöön
- ✓ Taloudelliset vaikutukset (Yhdyskuntatekniset ja kadunrakentamiskustannukset)
- ✓ Liikenteelliset vaikutukset
- ✓ Sosiaaliset vaikutukset (Työllisyys, liikenneturvallisuus, palvelujen kehittämistarve)
- ✓ Vaikutukset maisemaan ja taajamakuvaan



- ✓ Turvallisuusvaikutukset

8. Osalliset

Selvityksen perusteella osallisia ovat:

Maanomistajat ja asukkaat:

- ✓ Alueen ja sen lähiympäristön maanomistajat ja asukkaat (valtio, yksityiset, yhteisö)
- ✓ Alakylän paliskunta
- ✓ Kuivasalmen paliskunta

Yhdyskuntatekniikka

- ✓ Kittilän Aluelämpö Oy
- ✓ Kittilän Vesiosuuskunta
- ✓ Rovakaira Oy

Kunnan hallintokunnat:

- ✓ Rakennus- ja ympäristölautakunta

Viranomaiset:

- ✓ Kittilän kunta
- ✓ Lapin ELY-keskus
- ✓ Lapin Liitto
- ✓ Lapin pelastuslaitos
- ✓ Lapin maakuntamuseo
- ✓ Museovirasto

9. Osallistuminen ja vuorovaikutuksen järjestäminen

- ✓ Kaavan vireille tulosta on ilmoitus kunnan ilmoitustaululla ja Kittilälehdessä. Varataan mahdollisuus tutustua osallistumis- ja arviointisuunnitelmaan, joka asetetaan nähtäville Kittilän kunnan tekniselle osastolle sekä Internet-sivulle osoitteeseen www.kittila.fi.
- ✓ Yleisötilaisuus osallisille.
- ✓ Maankäyttö- ja rakennuslain (66 §) mukainen neuvottelu Lapin ELY-keskuksen ja muiden viranomaisten kanssa (tarvittaessa)
- ✓ Maankäyttö- ja rakennusasetuksen (30 §) mukainen kuuleminen: Kaavan valmisteluaineisto asetetaan nähtäville Kittilän kunnan tekniselle osastolle sekä Internet-sivulle osoitteeseen www.kittila.fi. Osallisilla ja kunnan jäsenillä on mahdollisuus lausua mielipiteensä kaavaluonnoksesta. Kuulemisesta tiedotetaan kunnan ilmoitustaululla, Kittilä Lehdessä ja kirjeitse kaavoitettavan alueen ja siihen rajoittuvien alueiden maanomistajille.
- ✓ Kunnanhallituksen käsittely
- ✓ Maankäyttö- ja rakennuslain (65 §) mukaisesti kaavaehdotus asetetaan julkisesti nähtäville Kittilän kunnan tekniselle osastolle sekä Internet-sivulle osoitteeseen



www.kittila.fi. Nähtävillä olosta tiedotetaan kunnan ilmoitustaululla, Internet-sivuilla ja kirjeitse kaavoitettavan alueen ja siihen rajoittuvien alueiden maanomistajille. Osallisilla ja kunnan jäsenillä on mahdollisuus tehdä muistutus kaavaehdotuksesta.

- ✓ Maankäyttö- ja rakennusasetuksen (26 §) mukainen viranomaisneuvottelu (tarvittaessa)
- ✓ Kunnanvaltuuston hyväksyminen

10. Alustava aikataulu

OAS:n laadinta	3/2020
Vireilletulo (MRL 63 §)	3/2020
Valmisteluvaiheen kuuleminen (MRA 30 §)	3/2022
Kaavaehdotuksen nähtävilläpito (MRL 65 §)	9/2022
Kunnanvaltuuston hyväksymiskäsittely	12/2022

11. Kaavoitusprosessin kulku

11.1 Kuulutukset Kittilä-lehdessä

- ✓ 5.3.2020 kuulutus asemakaavamuutoksen vireilletulosta ja osallistumis- ja arviointisuunnitelman nähtävilläpidosta

12. Yhteystiedot

Kaavoituksesta ja maankäytöstä vastaavat Kittilän kunnassa tekninen johtaja Lauri Kurula, maanmittausinsinööri Toni Juuti ja maanmittausteknikko Veli-Matti Virtanen.

Osoite: Valtatie 15, 99100 Kittilä
puhelin: 040 356 500

Kittilässä, 4.3.2022

Toni Juuti

Toni Juuti