

Kuuselän kallioalueen maa-aines- ja ympäristölupapäätös, Napapiirin Kuljetus Oy

129/11.01.00/2021

RakYmplk 05.04.2022 § 59

(Lisätietoja ympäristötarkastaja 040 636 0512)

Kittilän kunnan ympäristö- ja rakennuslautakunta on vastaanottanut maa-aineslain (555/1981) 4 §:n ja ympäristönsuojelulain (527/2014) 27 §:n mukaisen yhteislupahakemuksen kallion louhintaan ja murskaamiseen Kuusselässä, tilalla Kittilän valtionmaa III (RN:o 261-893-12-1). Kuusselkä sijaitsee Kittilässä Aakenuksentien varrella, noin 7,5 km kunnan keskustataajamasta. Alueella on ollut aikaisemmin ottotoimintaa sekä kallioaineksen louhintaa.

Napapiirin Kuljetus Oy on hakenut lupaa kallion louhimiseen ja kalliolouheen jatkojalostamiseen. Ottoalueen pinta-ala on 9,65 ha ja varastoalueiden pinta-ala yhteensä 6,2 ha. Lupaa haetaan 1-17 m syvyyiselle yhteensä 500 000 m³ otolle 10 vuoden ajalle.

Päätöslitteessä on annettu määräyksiä mm. suurimmista sallituista vuotuisista otto- ja murskausmääristä, jätteistä, melusta, ilmanpäästöistä, poltto- ja voiteluaineiden käytöstä, toiminnasta häiriötilanteissa, louhoksen tyhjennysvesien tarkkailusta, pohjavesien tarkkailusta ja toiminnan tarkkailun raportointivelvollisuudesta.

Ympäristösihteeri:

Rakennus- ja ympäristölautakunta myöntää Kuusselän kallioalueen ympäristö- ja maa-ainesluvan sekä YSL § 199 ja MAL § 21 mukaisen toiminnan aloittamisoikeuden ennen lupapäätöksen lainvoimaisuutta Napapiirin Kuljetus Oy:lle päätöslitteen mukaisesti.

YSL § 199 ja MAL § 21 mukaisen aloittamisoikeuden vakuudeksi esitetään 10 000 euroa. Vakuus asetetaan mahdollisten haittojen, vahinkojen ja kustannusten korvaamiseksi lupapäätöksen kumoamisen tai muuttamisen varalta.

Maa-aineslain 11 §:n nojalla määrättyjen toimenpiteiden suorittamisen vakuudeksi esitetään Kittilän kunnanhallituksen 29.10.2019 § 305 hyväksymän ympäristönsuojeluviranomaisen taksan mukaisesti 65 365 euroa.

Päätös:

Ympäristösihteerin poissa ollessa esittelijänä toimi ympäristötarkastaja.

Esitys hyväksyttiin.

Asianmukaisesti allekirjoitetusta ja tarkastetusta pöytäkirjasta kirjoitetun otteen oikeaksi todistaa:

Kittilässä 7.4.2022

Sanna Kivilompolo
ympäristötarkastaja

Liitteet

Liite 1 Maa-aines- ja ympäristölupapäätös, Kuusselän kallioalue,
Napapiirin Kuljetus Oy

MAA-AINES- JA YMPÄRISTÖLUPAPÄÄTÖS KALLION LOUHINNASTA JA MURSKAUSTOIMINNASTA, KUUSSELÄN KALLIOALUE, NAPAPIIRIN KULJETUS OY

1. ASIA

Päätös maa-aineslain (555/1981) 4 §:n ja ympäristönsuojelulain (527/2014) 27 §:n mukaisesta hakemuksesta, joka koskee kallion louhintaa ja kiviainesten murskaustoimintaa sekä haetusta ympäristönsuojelulain § 199 mukaisesta aloittamisoikeudesta.

2. LUVAN HAKIJA

Napapiirin Kuljetus Oy
Marttiinintie 10
96100 ROVANIEMI
Y-tunnus 0195373-5

LAITOKSEN YHTEYSTIEDOT

Kiinteistö: ”Kuusselän kallioalue”
Rn:o 261-893-12-1
”Kittilän Valtionmaa III”
Suomen Valtio/ Metsähallitus

YHTEYSHENKILÖ

Markus Heikkilä
0407396013
markus.heikkila@napapiirinkuljetus.fi

3. TOIMINTA JA SEN SIJAINTI

Napapiirin Kuljetus Oy on hakenut maa-aines- ja ympäristölupaa kallion louhintaan ja murskaamiseen Kuusselässä, tilalla Kittilän valtionmaa III (RN:o 261-893-12-1). Kuusselkä sijaitsee Kittilässä Aakenuksentien varrella, noin 7,5 km kunnan keskustaaajamasta. Alueella on ollut aikaisemmin ottotoimintaa sekä kallioaineksen louhintaa.

4. LUVAN HAKEMISEN PERUSTE

Toiminnan lupavelvollisuus määräytyy ympäristönsuojelulain (527/2014) 27 §:n 1 momentin liitteen 1 kohdan 7 c) *Kivenlouhimo tai sellainen muu kuin maarakennustoimintaan liittyvä kivenlouhinta, jossa kiviainesta käsitellään vähintään 50 päivää* perusteella.

5. LUPAVIRANOMAISEN TOIMIVALTA

Kunnan ympäristönsuojeluviranomainen on toimivaltainen lupaviranomainen kyseisessä asiassa ympäristönsuojelulain 34 §:n mukaan. Kittilän kunnan johtosäännön mukaan ympäristönsuojelulain mukaisena kunnan ympäristönsuojeluviranomaisena toimii rakennus- ja ympäristölautakunta.

6. ASIAN VIREILLETULO JA SOVELLETTAVA LAINSÄÄDÄNTÖ

Hakemus on tullut vireille 30.9.2021. Hakemusta käsiteltäessä sovelletaan hakemuksen vireilletulohetkellä voimassa ollutta lainsäädäntöä.

7. TOIMINTAA KOSKEVAT LUVAT, SOPIMUKSET JA ALUEEN KAAVOITUSTILANNE

Kallioalueella on jo olemassa oleva louhos, jossa toiminnanharjoittajalla on ollut 10 vuoden lupa (10.5.2011 § 160). Lupa on ollut voimassa 18.5.2021 asti ja kokonaisottomäärä on ollut 400 000 m³. Tunturi-Lapin maakuntakaavassa (voimaan 16.5.2012) alue on varattu maa- ja metsätalousalueeksi (MT). Aluetta ei ole jälkihoidettu edellisen oton jälkeen.

8. LAITOKSEN SIJAINNITPAIKKA JA SEN YMPÄRISTÖ

Suunniteltu kiviainesten louhimis- ja murskaustoiminta sijaitsee Kittilän kunnan Kuusselän kallioalueella Aakenuksentien varressa n. 7,5 km päässä Kittilän keskustasta. Alue on suurimmilta osin teollisten toimintojen käytössä. Lupa-alueen vieressä sijaitsee mm. asfalttiasema, betonijätteen varastoalue, maa-ainesten ottoalueita sekä kiertotalousalue. Alue ei näin ollen ole luonnontilainen. Ottoalueen välittömässä läheisyydessä ei ole vakituista eikä loma-asutusta. Alue ei sijaitse tutkitulla pohjavesialueella, eikä sen läheisyydessä ole muinaismuistokohteita tai suojelualueita. Lähin vesistö on noin 400 m lännessä sijaitseva Pikku-Kuusselän oja.

Pohjaveden pinnan kartoitusta on alueella tehty jo pitkään aiempiin lupiin sekä ympäröivän alueen toimintoihin liittyen. Taulukossa on esitetty viimeisimpiä pohjavesipintojen mittaustuloksia.

	3.10. & 10.10.2019	30.12.2019	12.3.2021	18.-19.3.2021	31.7.2021
PVP 4		kuiva	+204,20	+203,46	
PVP 2		+200,20	+200,25		
KiBe 4	+202,84			+201,80	
KiBe 5	+199,70				+199,87

9. LAITOKSEN TOIMINTA

Toiminnan kuvaus

9,65 hehtaarin suuruiselta ottamisalueelta louhitaan 486 000 m³ kallioainesta ja poistetaan 14 000 m³ pintamaata 10 vuoden aikana. Alin ottotaso on +203,00 (N2000) ja ottamissyvyys 1-17 m. Toiminta-alueen kokonaispinta-ala on 15,85 ha.

Louhos tyhjennetään töiden ajaksi vedestä pumpaamalla ja kalliota louhitaan ja murskataan käyttöä vastaavasti. Kallioainesten otto suoritetaan suunnitelmakartoissa osoitetulla alueella ottosuuntanuolien mukaisesti ja poikkileikkauksissa esitettyyn ottotasoon +203,00 (N2000).

Toiminta alkaa kallion paljastamisella ja pintamaiden poistolla, jonka jälkeen kalliota porataan ja ainesta irrotetaan räjäyttämällä. Irrotettu kallioaines murskataan, varastoidaan ja kuormataan käyttöön tarpeen mukaan. Ylisuuret kivet ja kalliolohkareet rikotaan ennen murskausta hydraulisella iskuvasaralla varustetulla kaivinkoneella.

Kallion poraamista ja räjäyttämistä toteutetaan 1-3 toimintajaksoa vuodessa. Poraamista tehdään ma-pe klo 7-21 ja räjäyttämistä ma-pe klo 8-18. Rikotusta arvioidaan toteutettavan vuosittain yhteensä noin 0-1 kk toiminta-ajalla ma-pe klo 8-18. Murskaustyön sekä kuormaamisen ja kuljetuksen päivittäiset työajat ovat ma-pe klo 6-22. Murskauksessa käytetään siirrettäviä murskauslaitoksia, jotka ovat sijoitettuna ottoalueelle ainoastaan murskaustyön tuotantojakson aikana (1-3 tuotantojaksoa/a). Murskeen varastokasat tulevat sijaitsemaan kartalla osoitetulla varastointialueella (4,1 ha) ja poistetut pintamaat (arvio 14 000 m³) varastoidaan niille osoitetulla omalla alueella (2,1 ha).

Tuotteet, tuotanto, kapasiteetti

Toiminnan pääasiallinen tuote on kalliomurske, jonka arvioitu vuosituotannon keskiarvo on noin 135 000 t/a ja maksimi 270 000 t/a. Kokonaisuudessaan haetaan lupaa ottaa kallioaineksia 500 000 m³, 10 vuoden aikana.

Raaka- ja polttoaineet

Alueella tarvittava sähkö tuotetaan aggregaatilla ja arvioitu sähkön vuosikulutus on 0,30 GWh/a. Tuotannossa käytetään polttoaineena kevyttä polttoöljyä. Polttoainesäiliöt ovat kaksoisvaippasäiliöitä tai kiinteästi valuma-altaallisia säiliöitä, joissa sekä letkut että säiliöt ovat lukittavia. Toiminta-aikojen ulkopuolella alueella ei säilytetä polttonesteitä tai työkoneita.

Raaka-aine	Keskimääräinen kulutus (t/a)	Maksimikulutus (t/a)	Varastointi
Toiminta-alueella tuotettava kiviaines	135 000	270 000	ottoalueella
Polttoaine, kevyt polttoöljy	35	70	kaksoisvaippasäiliö
Öljyt	1,1	2,2	valuma-altaallinen varastokontti
Vesi			säiliöauto
Räjähdyksaine, kemiitti	220 g/t		ei varastoida alueella

Liikenne

Toiminnan ollessa käynnissä alueelle johtavalla sorapintaisella tiellä on kiviainesta kuljettavaa raskasta liikennettä. Liikenteen määrä vaihtelee toiminnan sekä ainesten menekin mukaan välillä 0-50 käyntiä/vrk.

Paras käyttökelpoinen tekniikka (BAT) ja energiatehokkuus

Käytettävä kalusto on uudehkoa ja omaa parhaan teho/hyötysuhteen. Koneet ja laitteet huolletaan säännöllisesti.

10. YMPÄRISTÖKUORMITUS JA SEN RAJOITTAMINEN

Päästöt ilmaan

Kaasumaisia päästöjä syntyy koneiden polttomoottoreista ja räjäytysaineista. Toiminnasta syntyy pölyä. Pölyn leviämistä estetään olosuhteiden mukaan kastelemalla tai suolaamalla soratietä ja hiljentämällä ajonopeuksia.

Toiminnan vuotuiset päästöt ilmaan ovat hakemuksen mukaan:

Aine	Päästö (t/a)
Hiukkaset (sis. pöly)	1,35
Typen oksidit (NO _x)	0,052
Rikkidioksidi (SO ₂)	0,003
Hiilidioksidi (CO ₂)	66

Melu

Melua syntyy kallion poraamisessa, räjäytyksissä, kuljetuksissa, murskauksessa ja seulonnassa. Murskauksen melu on tasaista. Arviot toiminnan melulähteiden melutasosta ja tärinävaikutuksesta on esitetty taulukossa.

Toiminta	Melutaso, dB	Arvioitu tärinävaikutus
Rikotus	113-118	Lievä paikallinen tärinä, joka ei leviä rikottavan kiven ulkopuolelle
Murskaus ja seulonta	122-124	Lievä tärinä murskauslaitoksen välittömässä läheisyydessä
Työkoneet ja liikenne	108-115	Lievä tärinä työkoneiden ja teiden välittömässä läheisyydessä
Kallion poraaminen ja räjäyttäminen	120-125	Hetkellinen tärinä (1-2 s) räjäytyksessä

Poravaunun aiheuttama melu on tasaista – ei impulssimaista. Poravaunu sijaitsee usein rinteen päällä, joten sen melupäästöä on vaikeampi torjua. Räjäytys aiheuttaa voimakasta melua noin 1 - 2 sekunnin ajan, mutta sitä esiintyy harvoin. Räjäytyksen ja poraamisen meluhaitan häiritsevyyttä voidaan vähentää tiedottamalla niistä etukäteen.

Murskauslaitoksen melupäästö syntyy erityisesti esimurskaimesta ja seuloista. Maaston muodot sekä varastokasojen sijoittelu vaimentavat melua tehokkaasti. Varastokasat estävät melun leviämistä toiminta-alueelta. Myös louhoksen reunalle kasatut pintamaat estäisivät melun leviämistä ympäristöön. Melu ei ole oletettavasti häiritsevää lähimmissä altistuvissa kohteissa.

Päästöt vesiin

Toiminnasta ei synny hulevesiä. Louhokseen kertyvä vesi pumpataan pois. Louhoksen tyhjennyspumppauksen on havaittu nostavan pohjavesipintoja purkuojan viereisissä pohjavesiputkissa. Toiminnalla ei ole vaikutuksia pintavesistöihin.

Päästöt maaperään

Käytettävät poltto- ja voiteluainesaaliöt ovat kaksoisvaipallisia lukittavia säiliöitä tai kiinteästi valuma-altaallisia lukittavia säiliöitä.

Jätteet

Poistettava pintamaa (14 000 m³) käytetään alueen maisemointiin. Vaaralliset jätteet (kuten öljyiset jätteet) varastoidaan niille varatuissa astioissa varastokontissa.

Toiminnassa syntyy sekajätettä arviolta 500 kg/a, joka varastoidaan keräysastiassa. Jätteet toimitetaan Kittilän siirtokuorma- ja hyötyjäteasemalle. Sosiaalitulojen vähäiset määrät harmaata jätevetä imeytetään maahan ja ruskeat jätevedet kerätään umpisäiliöön ja niille tilataan asianmukainen tyhjennys.

Toiminnalla on seuraavat sertifioidut ympäristöasioiden hallintajärjestelmät:

ISO 9001:2015 ja ISO14001:2015 / Maanrakentaminen, maa- ja kiviainesmyynti, kuljetus ja konetyöpalvelu sekä poltto- ja voiteluainekauppa. Toiminnalla on ympäristövahinkovakuutus.

11. TOIMINNAN VAIKUTUKSET YMPÄRISTÖÖN

Ottoalueen välittömässä läheisyydessä ei ole vakituista tai loma-asutusta, lähimmät rakennukset ovat n. 1 km etäisyydellä alueesta. Pöly, melu ja värinä ovat lyhytkestoisia ja rajoittuvat pääasiassa toiminta-alueelle, eikä niillä siten nähdä olevan merkittävää vaikutusta yleiseen viihtyvyyteen tai terveyteen. Päästöt ovat vuositasolla niin pienimuotoisia ettei niillä nähdä olevan vaikutusta ilman laatuun.

Toiminta ei sijaitse luokitellulla pohjavesialueella. Toiminta toteutetaan niin ettei siitä synny päästöjä maaperään. Alueelta on otettu yli 10 vuoden ajan kiviaineksia. Alue ei ole luonnontilainen. Ottoalueen läheisyydessä ei ole muinaismuisto- tai luonnonsuojelukohteita. Aluetta ei ole luokiteltu maisemallisesti arvokkaaksi eikä sen vaikutusalueella ole havaittu luontoarvoja, joihin toiminnalla olisi haitallisia vaikutuksia.

Ottamistoiminnan jälkeen alue palautetaan metsätalouskäyttöön. On todennäköistä, että alueen kallionottoa pyritään jatkamaan myös tulevaisuudessa, joten maisemointi koskee niitä ottoalueen osia, joissa kallionotto päättyy. Kallioseinämät muotoillaan n. kaltevuuteen 1:3. Luiskien taitekohdat pyöristetään ympäröivään luontoon sopiviksi. Muotoilussa kiinnitetään huomiota alueen sulautumiseen ympäröivään luontoon. Poistettuja pintamaita hyödynnetään alueen maisemoinnissa. Alue muotoillaan mahdollisimman moni-ilmeiseksi ja maisemaan sulautuvaksi. Maisemoinnissa kiinnitetään huomiota pintamaan kerrospaksuuden riittävyteen erityisesti kalliopinnan päälle tehtävissä maisemointitoimissa. Tarvittaessa alue metsitetään istuttamalla, mikäli alue ei metsity luontaisesti.

12. POIKKEUKSELLISET TILANTEET JA HÄIRIÖPÄÄSTÖT

Toiminnasta aiheutuva merkittävin ympäristöriski on öljyvahinko esim. työkoneiden tai varastosäiliöiden vuodon, onnettomuuden tai tulipalon yhteydessä. Toiminnan ympäristövaikutuksia ja riskejä estetään ja rajoitetaan asianmukaisella suunnittelulla ja tekniikalla.

Kaikki alueella työskentelevät hakijan ja sen urakoitsijoiden työntekijät tarkkailevat toiminnan oikeellisuutta siinä määrin kuin se heidän työtänsä koskee, ja ovat velvoitettuja toimimaan annettujen ohjeiden mukaisesti. Asiattomien pääsy alueelle on kielletty.

Poltto- ja voiteluaineiden käsittelyssä ja varastoinnissa noudatetaan erityistä huolellisuutta. Alueella varastoidaan poltto- ja voiteluaineita vain urakan aikana käytössä olevan kaluston tarvitsema määrä. Alueella on alkusammutuskalusto ja riittävästi öljynimeytysmateriaalia, ja niiden säilytyspaikkojen sijainnit on merkitty.

Mahdollisen haitta-ainepäästön sattuessa, onnettomuuden torjuntatoimet aloitetaan välittömästi. Murskauslaitoksella on aina käytettävissä imeytysturvetta, johon haitta-aiheet pyritään imeyttämään välittömästi. Tapahtuneesta onnettomuudesta ilmoitetaan viivytyksettä Lapin ELY-keskukselle, ympäristönsuojeluviranomaiselle sekä tarvittaessa pelastusviranomaiselle. Pilaantuneet maa-ainekset kuormataan kaivinkoneella kuorma-autoon ja kuljetetaan, niin pian kuin mahdollista, pilaantuneiden maa-ainesten käsittelylaitokselle asianmukaiseen käsittelyyn.

13. LAITOKSEN TOIMINNAN JA SEN VAIKUTUSTEN TARKKAILU

Laitoksen toiminnasta pidetään käyttöpäiväkirjaa. Koneet ja laitteet tarkastetaan aina työvuoron alkaessa.

Päästö- ja vaikutustarkkailu toteutetaan tämän ympäristöluvan määräysten mukaisesti. Ottomäärät raportoidaan vuosittain NOTTO-järjestelmään.

14. LUPAHAKEMUKSEN KÄSITTELY

Lupahakemus on tullut vireille 30.9.2021.

Lupahakemuksen täydentäminen

Lupahakemusta on pyydetty täydentämään tarkemmilla vesitutkimuksilla (louhoksen vesipinta, louhoksen veden tilan analysointi, PVP3 pohjaveden määrä ja laatu) 5.10.2021. Hakija on toimittanut pyydyt täydennykset. Luvan käsittelyn aikana tuli ilmi tarve vesilain (587/2011) mukaisen luvan tarveharkintamenettelylle, sillä louhokseen kertyvän veden epäiltiin olevan kalliopohjavettä. Vesilain mukaisesta lupatarpeesta on saatu Lapin ELY-keskuksen ennakkolausunto (31.1.2022). Luvan hakija on tehnyt louhoksessa koepumppauksen, jonka tulosten perusteella ELY-keskus on lausunut (3.3.2022), ettei toiminta tällä hetkellä vaadi vesilain mukaista lupaa.

Lupahakemuksesta tiedottaminen

Ympäristölupahakemuksesta on kuulutettu Kittilän kunnan virallisella ilmoitustaululla 3.2.2022–10.3.2022.

Muistutukset ja mielipiteet

Lupahakemuksen johdosta ei ole jätetty muistutuksia tai esitetty mielipiteitä.

Lausunnot ja niihin annetut vastineet

Hakemuksesta on pyydetty lausunto Lapin elinkeino- liikenne- ja ympäristökeskukselta (ELY-keskus) ja Alakylän paliskunnalta.

Alakylän paliskunta ei ole lausunut lupahakemuksesta.

Lapin ELY-keskus toteaa lausunnossaan mm. seuraavaa:

"Lapin ELY-keskus toteaa, että suunnitellulla maa-ainesten ottoalueella eikä lähiympäristössä ole tiedossa olevia luonnonsuojeluasetuksen (1097/160) 20-22 §:n liitteen 3 (a) koko maassa rauhoitettujen kasvilajien esiintymiä, ei liitteen 4 uhanalaisten lajien ja erityisesti suojeltavien lajien havaintopaikkoja eikä luontodirektiivin (92/43/ETY) liitteen II a ja IV a eläinlajien eikä II b ja IV b kasvilajien havaintopaikkoja eikä suurten petolintujen pesäreviirejä (9.2.2022 Laji.fi, Lajitietokeskus).

--

Hankkeen kohdalla vesilain (587/2011) mukainen lupa voi tulla kyseeseen ainakin vesilain 3 luvun (luvanvaraiset vesitaloushankkeet) 2 §:n tarkoittaman vesitaloushankkeen yleisen luvanvaraisuuden perusteella. 2 §:n 1 momentin ja sen kohtien 1 ja 2 mukaan vesitaloushankkeella on aina oltava lupaviranomaisen lupa, jos se voi muuttaa vesistön asemaa, syvyyttä, vedenkorkeutta tai virtaamaa, rantaa tai vesiympäristöä taikka pohjaveden laatua tai määrää, ja tämä muutos: 1) aiheuttaa tulvan vaaraa tai yleistä vedenvähyyttä; 2) aiheuttaa luonnon ja sen toiminnan vahingollista muuttumista taikka vesistön tai pohjavesiesiintymän tilan huononemista.

Lisäksi lupa voi tulla kyseeseen vesilain 3 luvun 3 §:n tarkoittaman aina luvanvaraisen vesitaloushankkeen perusteella. 3 §:n 1 momentin ja sen kohdan 2 mukaan 2 §:ssä tarkoitetuista seurauksista riippumatta vesitaloushankkeilla on aina oltava lupaviranomaisen lupa, jos: 2) veden ottaminen vesihuoltolaitoksen tai vesihuoltolaitokselle vettä toimittavan tarpeisiin taikka siirrettäväksi muualla käytettäväksi, muu pohjaveden ottaminen, kun otettava määrä on yli 250 m³ vuorokaudessa sekä muu toimenpide, jonka seurauksena pohjavesiesiintymästä poistuu muutoin kuin tilapäisesti pohjavettä vähintään 250 m³ vuorokaudessa.

--

Lapin ELY-keskus arvioi, että maa-ainesten ottaminen hakemuksen tarkoittamalla alueella voi olla mahdollista ilman, että siitä ennalta arvioiden aiheutuu ympäristölle maa-ainelain tai vesilain tarkoittamia haittoja. Lupaharkinnan yhteydessä on kuitenkin otettava huomioon seuraavat asiat:

Maa-ainesten ottamistoiminta

Maa-ainesten otossa tulee ottaa turvallisuusnäkökohdat huomioon, mm. työaikaiset jyrkät luiskat. Räjähdyksistä ei saa aiheutua vaaraa tai haittaa. Häiritsevä melu ja pöly tulee estää. Mahdolliset polttoaineiden ja öljytuotteiden varastot, sekä työkoneiden huolto- ja säilytyspaikat tulee suojata tarkoituksenmukaisesti. Mahdolliset päästöt on välittömästi ilmoitettava valvontaviranomaiselle. Ottoalueen jyrkänteiden suojaaminen tulee tehdä riittävällä tavalla. Jätteiden, ylijäämämassojen ym. sijoittaminen ottamisalueelle ei ole sallittua. Alueella ei myöskään tule säilyttää työkoneita.

Murskaustoiminta

Suunniteltu louhinta- ja murskaustoiminta ei sijoitu luokitellulle pohjavesialueelle, mutta koska toimintaan kuuluu kalliokiviaineksen louhintaa ja murskausta ja murskausvuorokausien määrä

ylittää 50 vuorokautta suunnitellun toimintaiän aikana, on toiminnalle haettu ympäristölupaa (ympäristönsuojelulaki (527/2014) 27 § ja YSL liite 1 taulukko 2 kohdat 7 c) ja e) sekä ympäristönsuojeluasetus (713/2014) 2 §, kohdat 6 a ja b).

ELY-keskus korostaa huolellista toimintakulttuuria. Öljyjen tai muiden vaarallisten aineiden pääsy maaperään ja pohjaveteen tulee estää. Suojausratkaisujen tulee olla tiiviitä ja öljyjä kestäviä, eikä suojarakenteeseen saa päästä virtaamaan ympäristön hulevesiä. Tiiviille alustoille kertyvän veden hallinta tulee suunnitella siten, että vedet eivät pääse missään tilanteessa tulvimaan yli. Ympäristöön päässeet polttoaineet ja ympäristölle vaaralliset aineet on heti kerättävä talteen. Toiminnanharjoittajalla tulee olla esitetynä säilytyspaikka öljyiselle maa-ainekselle.

Toiminnasta ei saa aiheutua epäsiisteyttä. Jätteitä ei saa polttaa tai haudata. Hyötykäyttöön kelpaava jäte on lajiteltava erilleen ja toimitettava hyödynnettäväksi. Alueella ei myöskään tule varastoida ongelmajätteitä. Toimintajaksojen päätyttyä alue on siistittävä ja alueelta on poistettava koneet ja laitteet. Mikäli alueella havaitaan öljyä, tulee altaan massat vaihtaa puhtaisiin. Mahdolliset päästöt on ilmoitettava valvontaviranomaiselle. Toiminnan päättyessä suoja-alue tulee jälkihoitaa siten, että suojarakenteet puretaan ja alue palautetaan metsämaaksi. Mahdolliset pilaantuneet maat tulee toimittaa käsittelyyn.

Murskauslaitoksen melun ja pölyn leviämisen estämiseksi murskauslaitos tulee sijoittaa siten, että murskeen varastoalueet ja ottoalueen rintaukset lieventävät melun leviämistä ympäristöön.

Pintavedet

Toiminnasta ei saa aiheutua muutoksia alueen vesien laatuun tai määrään. Vesien johtaminen ei saa aiheuttaa vettymis- tai muuta haittaa ympäristöön. Lupaviranomaiselle tulee tarvittaessa esittää tarkempi kuvaus vesien johtamisesta ja laadun tarkkailusta.

Lapin ELY-keskus toteaa, että ottoalueelta 450 m länteen on Pikku-Kuusselän oja, joka laskee 2,5 km päässä Aakenusjokeen. ELY-keskuksen arvion mukaan louhinta- ja murskaustoiminnasta ei aiheudu haitallisia vaikutuksia pintavesiin.

Vesilain mukaisen luvantarpeen arviointi

ELY-keskus toteaa, että koska kyseessä on kalliokiviaineksen ottaminen louhoksessa, hankkeesta arvioidaan alustavasti, onko kyseisessä tapauksessa tarpeen vesilain mukainen lupa. Hankkeen kohdalla vesilain mukainen lupa voi tulla kyseeseen ainakin vesilain 3 luvun 2 §:n 1 momentin 1 ja 2 kohtien sekä 3 luvun 3 §:n 1 momentin 2 kohdan perusteella. Näin ollen hankkeesta tulee tehdä vesilain mukaisen luvantarpeen arviointi, ennen kuin toiminnalle myönnetään lupa.

Kittilän kunta on pyytänyt 13.12.2021 Lapin ELY-keskusta arvioimaan Kuusselän kalliolouhoksen alueella tehtävän tyhjennyspumppauksen mahdollista vesilain mukaisen luvan tarvetta. Toiminnanharjoittaja on selvittänyt hankkeen osalta 12.12.2021 päivätyssä hakemuksessa louhosalueelle kertyvien vesien mahdollista alkuperää. Lapin ELY-keskus on lausunut hakemuksesta 31.1.2022 (viite LAPELY/5378/2021). Lausunnossaan ELY-keskus on katsonut, että esitetyn hakemuksen perusteella asiassa ei tällä hetkellä nähdä suoranaista tarvetta vesilain mukaiselle luvulle. Toiminnanharjoittaja on 22.2.2022 päivätyssä viestissään ilmoittanut, että louhoksella on tehty tyhjennyspumppaus ja pumppauksen suorittamisesta on pidetty päiväkirjaa.

Toiminnanharjoittaja seuraa yhden (1) kuukauden ajan veden mahdollista nousua louhokseen. Jos vettä nousee louhokseen, arvioidaan tämän perusteella mahdollinen päivittäin pois-pumpattava vesimäärä.

ELY-keskuksen aiemmassa lausunnossa todetaan, että aluetta koskevassa mahdollisessa maa-aines- ja ympäristöluvassa tulee asettaa toiminnalle lupamääräyksissä tarkkailuvelvoitteet pois-pumpattavien pinta- ja pohjavesien määrän ja laadun osalta. Lisäksi ottoalueen kuivana-pitoon liittyvien pois-pumpattavien vesien määrää tulee seurata vuorokausi/kuukausi/vuositasolla toiminnan käynnistyessä ja toiminnan aikana. Tarkkailun perusteella voidaan seurata mm. hankkeen ympäristö- ja kuivatusvaikutuksia. Tarkkailun perusteella toiminnan vaikutuksia voidaan arvioida tarkemmin, ja mikäli tarkkailu osoittaa, että toiminta tarvitsee vesilain mukaisen luvan, tulee luvantarvetta silloin tarkastella uudelleen.

ELY-keskuksen näkemys on, että jos hanke toteutetaan kuten hakemuksessa on esitetty, hanke ei vaadi tässä vaiheessa vesilain mukaista lupaa. Mikäli hankkeen tarkkailun yhteydessä havaitaan, että alueelta pois-pumpattavien pohjavesien määrä ylittää 250 m³/d tai pois-pumpattavat vedet ovat laadultaan sellaisia, että niistä voi aiheutua luonnon vahingollista muuttumista tai vesistön tai pohjavesiesiintymän tilan huononemista, saattaa tarve vesilain mukaiselle luvalla tässä vaiheessa aktivoitua.

Jälkihoito

Ottamisalue tulee jälkihoitaa välittömästi ottotoiminnan päätyttyä, ja jälkihoitotoimenpiteet tulee yksilöidä lupapäätöksessä. On tärkeää, että jälkihoito- ja maisemointitoita tehdään alueella vaiheittain oton edetessä hakemuksessa esitetyn mukaisesti. Jälkihoitotoimia ovat alueen siistiminen, muotoilu ja pintamateriaalin levitys, kasvillisuuden palauttaminen sekä alueelle soveltumattoman käytön estäminen.

Luiskat tulee muotoilla alueen turvallisuuden ja maisemanhoidon kannalta riittävän loiviksi. Myös mahdollisesti vedenpinnan alapuolelle jäävät luiskat tulisi muotoilla samaan kaltevuuteen vähintään kolmen metrin vesisyvyyteen saakka. Pintamateriaalina tulee ensisijaisesti käyttää alueen alkuperäistä pintakerrosta. Alkuperäisen pintakerroksen kangashumus ja sen alapuolella oleva rikastumiskerros tulisi kuoria ja varastoida erikseen ottamisalueen reunoille ennen toiminnan aloittamista. Pintamaat tulee levittää alueelle takaisin alkuperäisessä järjestyksessä. Kasvillisuuden kannalta paras tulos saavutetaan, kun maan ylin orgaanista ainesta sisältävä humuskerros (kunta) voidaan irrottaa ja levittää takaisin alueella laajoina mattoina. Pintamaiden varastointiaika tulisi olla mahdollisimman lyhyt, sillä pintakerroksen orgaaninen aines hajoaa nopeasti. Soveltuva varastointiaika on korkeintaan 2-3 vuotta. Vaiheistamalla ottaminen ja jälkihoito saavutetaan paras lopputulos.

Lapin ELY-keskus katsoo, että muualta tuotujen jälkihoitotöihin käytettävien maa-ainesten tulee olla puhtaita, ja niiden alkuperä tulee tarvittaessa pystyä osoittamaan. Lupa-ajan päätyttyä ottamisalueella ei tule olla maa-ainesvarastokasoja lainkaan, sillä ne estävät jälkihoidon toteuttamisen. Tiivistyneet tienpohjat ja varastokasojen pohjat tulee möyhiä ja pehmentää toiminnan loputtua, sillä tiivis maaperä läpäisee vettä huonosti ja vähentää siten muodostuvan pohjaveden määrää.

Johtopäätökset

Lapin ELY-keskus katsoo, että maa-ainesten ottaminen hakemuksen tarkoittamalla alueella voi olla mahdollista ilman, että siitä ennalta arvioiden aiheutuu ympäristölle maa-ainelain (MAL 3 §) tarkoittamia haittoja, mikäli lupaharkinnassa huomioidaan edellä esitetyt seikat.

Lapin ELY-keskus kuitenkin muistuttaa, että vaikka etukäteen arvioiden pinta- tai pohjavesiin kohdistuvia haittoja ei tulisikaan, on toiminnanharjoittaja vesilain mukaisessa vastuussa mahdollisista vesiin kohdistuvista haitoista ja siten velvollinen muun muassa tarvittaviin korjaus- ja korvaustoimenpiteisiin.

Lapin ELY-keskus korostaa, että vesilain mukainen luvantarpeen harkinta on tehty koepumppaushakemuksen, sen jälkeen toimitettujen tietojen sekä maa-aines- ja ympäristölupahakemuksen pohjalta. Mikäli tiedot ovat oleellisesti muuttuneet lupaprosessin aikana, eivätkä ne enää vastaa lisäselvityksessä annettuja tietoja, tulee luvantarve arvioida uudelleen. Lisäksi toiminnan tarkkailusta saatujen tuloksien perusteella tarkastellaan, aktivoituuko vesilain mukaisen luvan tarve hankkeen aikana.

Luvan haltijan on tehtävä maa-ainelain 23 a §:n 1 momentissa tarkoitettun otetun aineksen määrää ja laatua koskeva ilmoitus lupaviranomaiselle vuosittain viimeistään tammikuun 31. päivänä. Lapin ELY-keskus myös muistuttaa, että ottamistoiminnassa on huomioitava ympäristövaikutusten arviointimenettelystä annetun lain (252/2017) hankeluettelon mukainen YVA-menettelyä edellyttävien hankkeiden kokoraja. Mikäli otettava ainesmäärä on vähintään 200 000 k-m³ vuodessa, on hanke suunniteltava YVA-menettelyssä. Ottamistoiminnan loputtua on pidettävä lopputarkastus.

Päätökset asiassa pyydetään lähettämään tiedoksi Lapin ELY-keskukselle (MAL 19 §). Lupapäätökseen tulisi merkitä luvan viimeinen voimassaolopäivä. Lupapäätös maa-ainesten ottamisesta tulee viedä myös maa-ainesten ottamisen tietojärjestelmään (NOTTO) Suomi.fi palvelusta löytyvällä sähköisellä ilmoituslomakkeella.”

15. YMPÄRISTÖNSUOJELUVIRANOMAISEN RATKAISU

Kittilän kunnan ympäristönsuojeluviranomainen myöntää Napapiirin Kuljetus Oy:lle ympäristönsuojelulain 27 §:n mukaisen ympäristöluvan ja YSL 199 §:n ja MAL 21 §:n mukaisen aloittamisluvan louhinnalle ja kiviainesten murskaustoiminnalle sekä maa-ainelain mukaiseen maa-ainesten ottoon ja varastointiin.

Lupa annetaan hakemuksen mukaiselle alueelle Kittilän kunnan Kuusselässä sijaitsevalle tilalle ”Kittilän Valtionmaa III” (RN:o 261–893–12–1). Toimintaa tulee harjoittaa lupahakemuksen ja tässä päätöksessä annettujen lupamääräysten mukaisesti. Lupa annetaan osittain hakemuksesta poiketen.

Lupamääräyksiä noudattaen toiminta täyttää ympäristönsuojelulain, maa-ainelain ja jätelain sekä niiden nojalla annettujen asetusten vaatimukset. Ympäristönsuojeluviranomainen on tutkinut asiassa annetut lausunnot sekä luvan myöntämisen edellytykset. Muutoinkin on otettu huomioon mitä yleisen ja yksityisen edun turvaamiseksi säädetään. Toiminnassa on noudatettava tässä päätöksessä annettuja lupamääräyksiä ja toissijaisesti hakemuksessa, siihen toimitetuissa täydennyksissä sekä lausuntoihin annetuissa vastineissa ilmoitettuja asioita, jos niistä ei ole lupamääräystä.

LUPAMÄÄRÄYKSET

1. Toiminnasta ei saa aiheutua terveyshaittaa, ympäristön, maaperän, pohja- tai pintaveden pilaantumista tai sen vaaraa, eikä eräistä naapurussuhteista annetun lain 17 § 1 momentissa tarkoitettua kohtuutonta pysyvää räsitusta esimerkiksi pölyn, melun tai tärinän takia.
2. Maa- ja kallioainesten kokonaisottomäärä lupa-aikana on enintään 500 000 k-m³. Vuotuinen otto ei saa ylittää 200 000 k-m³, sillä lupaprosessissa ei ole tehty YVA-menettelyä.
3. Alueella saa murskata irrotettuja maa- ja kallioaineksia enintään 270 000 t/a. Alueella saa murskata vain alueelta otettua maa- ja kiviainesta.
4. Alin ottamistaso on hakemuksessa esitetty +203,00 (N2000).

Toiminnan aloittamiseksi vaadittavat toimet

5. **Ennen toiminnan aloittamista tulee toiminnanharjoittajan pyytää alueelle aloitustarkastus**, jota ennen on suoritettava seuraavat toimenpiteet:
 - a. **Merkitä tuleva ottoalue maastoon** siten, että merkit ovat näkyvillä koko ottamistoiminnan ajan ja ovat havaittavissa ympäri vuoden. Merkit on tarkistettava säännöllisesti ja tarvittaessa uusittava.
 - b. Asettaa louhosalueelle **korkeuskiintopiste**, joka on selkeästi havaittavissa koko toiminta-ajan ottoalueella ympäri vuoden. Korkotasomerkintä on oltava valtakunnalliseen korkojärjestelmään sidottu.
 - c. Ottoalue tulee olla **aidattuna** ja aitaan/aidan viereen tulee olla kiinnitettynä **varoituskylttejä louhosalueesta**.
 - d. Maksaa lupaa koskevat maksut sekä toimittaa voimassa oleva **vakuus**.

Päästöt maaperään ja vesiin

6. Alueella säilytettävien polttonestesäiliöiden tulee olla rakenteeltaan tiiviitä ja kestää mekaanista ja kemiallista räsitusta. Säiliön tulee olla kaksoisvaipallinen tai vuoto-altaalla varustettu yksivaipallinen, lukolla ja ylitäytön- sekä laponestimellä varustettu.
7. Alueella ei saa käyttää huonokuntoisia koneita tai ajoneuvoja, eikä siellä saa suorittaa työkoneiden huolto- tai korjaustoimenpiteitä. Välttämättömät työkoneiden tai murskauslaitoksen korjaustoimenpiteet tulee toteuttaa käyttäen imeytysmattoa tai muuta alustaa, jolla öljypitoisten yhdisteiden pääsy maaperään estetään. Kalustoa tankattaessa on huolehdittava siitä, ettei polttoaineita pääse maaperään tai pohjaveteen. Koneiden, ajoneuvojen ja muiden laitteiden peseminen alueella on kielletty.
8. Voiteluaineet ja muut ympäristölle vaaralliset aineet on varastoitava tiiviissä astioissa katetussa tilassa, jonka lattia on tiivis ja voiteluaineita kestävä ja joka on varustettu korotetuilla reunoilla siten, että vuodot eivät pääse maaperään ja ne voidaan kerätä talteen. Asiattomien pääsy varastoon on estettävä lukitsemalla varasto silloin, kun alueella ei ole toimintaa. Voiteluaineiden tilapäinenkin varastointi suojaamattomalla paikalla on kielletty.
9. WC tai kuivakäymälä on rakennettava ja käyttöön otettavissa ennen toiminnan aloittamista. Mahdolliset jätevedet on johdettava umpisäilöön eikä vesiä saa imeyttää alueella.

Melu

10. Louhinta- ja murskaustoimintaa saa harjoittaa arkipäivisin klo 06.00-22.00 välisenä aikana. Toiminta-aika koskee kallio- ja maa-ainesten murskaamiseen liittyviä toimenpiteitä, kuten murskausta ja raaka-aineen sekä valmiin tuotteen siirtoja alueella ja alueelta. Kallion poraamista saa harjoittaa ma-pe klo 7-21 ja räjäyttämistä ma-pe klo 8-18. Rikotusta saa harjoittaa ma-pe klo 8-18.
11. Räjäytykset, murskaus ja muu melua aiheuttava toiminta liikenne mukaan lukien on toteutettava siten, että aiheutuva melu yhdessä alueella olevien muiden toimintojen aiheuttaman melun kanssa ei ylitä A-painotetulla keskiäänitasolla mitattuna (LAeq) lähimmissä häiriintyvissä kohteissa asuinkäyttöön tarkoitettujen asuntojen piha-alueilla päivällä (07.00-22.00) 55 dB. Toiminnasta aiheutuva enimmäisäänitaso (LAFmax) ei saa em. kohteissa ylittää 60 dB. Yöllä (22.00-07.00) A-painotettu keskiäänitaso (LAeq) ei saa lähimmissä häiriintyvissä kohteissa asuinkäyttöön tarkoitettujen asuntojen piha-alueilla ylittää 50 dB.
12. Raaka-aine- ja tuotevarastokasat on pidettävä melun leviämisen estämisen kannalta riittävän korkeina ja sijoitettava siten, että melun leviäminen melulle alttiisiin kohteisiin estyy.
13. Lupaviranomainen voi tarvittaessa velvoittaa toiminnanharjoittajan suorittamaan melumittauksia sekä antaa meluntorjuntatoimenpiteitä koskevia lisämääräyksiä.
14. Ilmoitukset ja yhteydenotot häiritsevästä melusta sekä mahdollisesti seuranneet toimenpiteet on kirjattava vuosiraporttiin.

Päästöt ilmaan

15. Toiminnasta ei saa aiheutua pölyhaittaa ympäristölle. Luvanhaltijan tulee tarvittaessa rajoittaa murskauksen aikaista pölyämistä kohteeseen soveltuvilla keinoilla, kuten esimerkiksi rakenteellisilla ratkaisuilla (kotelointi) tai kastelulla.
16. Alueelle johtavia teitä ja alueita, joilla työkoneet liikkuvat on hoidettava niin, ettei liikennöinnistä aiheudu pölyhaittaa. Tarvittaessa ajonopeuksia on alennettava ja/tai soratietä kasteltava. Suolan tai muun pohjavedelle haitallisen aineen käyttö pölynsidonnessa on kielletty.
17. Toiminnasta aiheutuva hiukkasten kokonaisleijuma ei saa alueilla, joissa asuu tai oleskelee ihmisiä, ylittää $120 \mu\text{g}/\text{m}^3$ vuoden vuorokausiarvojen 98. prosenttipisteenä määritettynä tai $50 \mu\text{g}/\text{m}^3$ vuosikeskiarvona ilmoitettuna. Hengitettävien hiukkasten pitoisuus ei saa ylittää $50 \mu\text{g}/\text{m}^3$ vuorokausikeskiarvona ilmoitettuna, eikä $40 \mu\text{g}/\text{m}^3$ vuosikeskiarvona ilmoitettuna.
18. Lupaviranomainen voi tarvittaessa velvoittaa toiminnanharjoittajan suorittamaan ilman laadun hiukkasmittauksia ja antaa hiukkaspäästöjen alentamista koskevia lisämääräyksiä.
19. Ilmoitukset ja yhteydenotot haitallisesta pölyämisestä sekä mahdollisesti seuranneet toimenpiteet on kirjattava vuosiraporttiin.
20. Räjäytysaineiden käytöstä on pidettävä kirjaa ja määrät esitettävä vuosiraportissa.

Jätteet ja jätehuolto

21. Jätehuolto on järjestettävä siten, ettei toiminnasta aiheudu epäsiisteyttä eikä haittaa ympäristölle. Alueella syntyvät jätteet on lajiteltava, säilytettävä erikseen ja toimitettava edelleen käsiteltäväksi siten kuin kunnan jätehuoltomääräyksissä edellytetään.
22. Jäteöljyt, kiinteät öljyiset jätteet sekä muut ongelmajätteet on säilytettävä asianmukaisesti merkityissä astioissa, kuten hakemuksessa on esitetty. Erilaiset ongelmajätteet on pidettävä erillään toisistaan ja ryhmiteltävä ja merkittävä ominaisuuksiensa mukaan. Ongelmajätteiden pääsy maaperään sekä pohja- ja pintavesiin on estettävä. Ongelmajätteet on toimitettava käsiteltäväksi sellaiseen laitokseen tai vastaanottajalle, jolla on voimassaoleva lupa vastaanottaa ko. jätettä.
23. Jätteiden määristä ja kuljetuksista on pidettävä kirjaa ja vuotuiset jätemäärät tulee esittää jakeittain vuosiraportissa.

Häiriö- ja poikkeustilanteet

24. Alueella mahdollisesti tapahtuvissa onnettomuus- ja vahinkotilanteissa on torjuntatoimenpiteisiin polttonesteiden maahan pääsyn ja leviämisen estämiseksi, saastuneen alueen puhdistamiseksi ja tilanteen ennallistamiseksi ryhdyttävä välittömästi.
25. Mahdollisten polttoainevuotojen varalta alueella tulee aina toiminnan aikana olla saatavilla riittävästi imeytysmateriaalia.
26. Luvanhaltijan tulee huolehtia siitä, että alueella työskentelevällä henkilökunnalla on tiedossaan toimintaohjeet maaperän ja pohjaveden pilaantumisen vaaraa aiheuttavien onnettomuus- ja vahinkotilanteiden varalta.
27. Onnettomuus- ja häiriötilanteita varten toiminnalle on nimitettävä vastuuhenkilö, jonka yhteystiedot on ilmoitettava kunnan ympäristönsuojeluviranomaiselle ennen toiminnan aloittamista ja yhteystiedot on pidettävä ajan tasalla.
28. Polttonestevuodoista tai muista onnettomuuksista, joista saattaa aiheutua ympäristön pilaantumista, on ilmoitettava kunnan ympäristönsuojeluviranomaiselle ja Lapin pelastuslaitokselle.

Toiminnan tarkkailu ja raportointi

29. Alueen kallioaineksesta tulee ensimmäisen toimintavuoden aikana valinnaisen murskausjakson materiaalista teettää PIMA-asetuksen (214/2007) liitteen listan mukainen metallien- ja metalloidien pitoisuus- ja liukoisuusanalyysi. Liukoisuusanalyysi (kuningasvesiuutto) on teetettävä akkreditoitussa laboratoriossa ja pitoisuusanalyysi tehtävä mahdollisimman luotettavaa kenttämittaus- tai vastaavaa menetelmää (esim. XRF-mittari) käyttäen, vähintään viidestä erillisestä näytteestä. Oton edessä selvitys tulee uusaa, mikäli materiaalia hyödynnetään riskialttiissa rakennuskohteissa (esimerkiksi ranta- ja pohjavesialueiden rakennushankkeet). Analyysien tulokset tulee lisätä vuosiraportin liitteiksi.

30. Alueella on jo useita olemassa olevia pohjaveden havaintoputkia, joten louhokselle ei tässä vaiheessa ole tarvetta asentaa uusia pohjavesiputkia. Louhosta lähimmistä olemassa olevista pohjaveden havaintoputkista (PVP3 ja KiBe4) tulee tarkkailla pohjaveden pintaa vähintään kaksi kertaa vuodessa. Pohjaveden pintatiedot on kirjattava vuosiraporttiin.
31. Lisäksi pohjaveden pintaa on tarkkailtava louhoksen tyhjennyspumppausten yhteydessä seuraavasti: mikäli tyhjennyspumppaus nostaa pohjaveden pintaa viereisen ylijäämäbetonin varastointialueella alle metrin päähän maanpinnasta (havaintoputket KiBe 4 ja KiBe 5), tulee tyhjennyspumppaus väliaikaisesti keskeyttää, kunnes pohjaveden pinta laskee taas turvalliselle tasolle. Tyhjennyspumppauksesta ei saa aiheutua naapurikiinteistön vettymistä.
32. Louhoksesta pois pumpattavasta vedestä on otettava pintavesinäyte tyhjennyspumppauksen yhteydessä, vähintään kerran vuodessa, mikäli pumppauksia on useampi vuoden aikana. Vesinäytteestä on analysoitava: sameus, kiintoaine, pH, sähkönjohtavuus, COD_{Mn}, rauta, mangaani, kloridi, nitraatti-, nitriitti ja ammoniumtyppi (NO₂, NO₃, NH₄⁺), kokonaistyyppi, sulfaatti, arseeni sekä öljyhiilivetylajikkeet (C10-C40). Lisäksi tyhjennyspumppauksen aikana on aina mitattava virtaama (virtaaman mittausta tai käytetyn pumpun teho m³/h) sekä kirjattava ylös pumppauksen tarkka kesto (kellonajat sekä päivämäärät). Näytteenoton tulos ja pumppauksen aikaiset mittaukset on esitettävä vuosiraportin liitteenä.
33. Toiminnanharjoittajan tulee vuosittain 31. tammikuuta mennessä ilmoittaa kunnan ympäristönsuojeluviranomaiselle sekä ympäristöhallinnon NOTTO-tietokantaan otetun maa-aineksen määrä ja laatu. NOTTO-tietokannan ilmoituslomake löytyy internet-sivustolta www.suomi.fi hakusanalla YM012.
34. Mikäli luvanhaltija ilmoittaa kirjallisesti valvontaviranomaiselle etukäteen, ettei maa-aineksia ko. vuonna oteta, luvanhaltijalta ei peritä ko. vuoden valvontamaksua.
35. Toiminnanharjoittajan tulee toimittaa vuosittain maaliskuun alkuun mennessä laitoksen toimintaa koskeva **ympäristönsuojeluraportti** kunnan ympäristönsuojeluviranomaiselle.

Raportissa tulee esittää:

- tiedot laitoksen toimintapäivistä ja tuotannosta (t/a)
- tiedot käytetyn polttoaineen laadusta ja määrästä (t/a)
- tiedot käytetystä räjähdysaineista (kg/a)
- tiedot pohjaveden korkeushavainnoista
- tiedot louhoksen kuivatuspumppausten tarkoista ajankohdista, virtaamasta sekä pumppauksenaikaisen näytteenoton analyysitulokset (väh. 1 analyysi/vuosi)
- tiedot kallioaineksen analyysituloksista (2022 ja jatkossa vain tarvittavat näytteenotot)
- tiedot päästöjä aiheuttaneista häiriötilanteista ja vahinko- tai onnettomuustapauksista sekä niiden johdosta tehdyistä toimenpiteistä, ellei asiasta ole raportoitu jo aiemmin
- tiedot maa-ainesluvassa otetusta määrästä vuosittain ja kokonaisuutena alkaen vuodesta 2022 (m³/a)
- tiedot käsittelyyn toimitetuista jätteistä jättejakeittain (kg/a)
- tiedot mahdollisista yhteydenotoista melu- tai pölypäästöihin liittyen sekä tehdyt toimenpiteet

Muut lupamääräykset

36. Toiminnan päätyttyä alue on siistittävä ja tarpeettomat sekä suojarakenteet poistettava. Alueen aiemman luvan (Rakennus- ja ympäristölautakunta, 8.12.2011 § 136) jälkihoitovelvoite siirtyy tämän luvan jälkihoitovelvoitteeseen.
37. Maisemoinnissa tulee huomioida alueelle tyypilliset ominaisuudet, kuten veden lammikoituminen louhokseen ja suunnitella maisemoinnin lopputuloksesta ympäristöön ilmeeltään sopiva luonnollinen ja moni-ilmeinen lopputulos. Esimerkiksi joitakin kallioseinämiä voidaan säilyttää ja louhosaluetta luiskata vain osittain. Mikäli lampi ja kallioseinämiä säilytetään alueella, tulee turvallisuus, kuten kallioseinämiä korkeus ja veden syvyys ottaa huomioon maisemointisuunnitelmassa. Maisemointisuunnitelma ja alueen jälkihoito tulee toteuttaa Ympäristöministeriön oppaan 2020:24 ”Maa-ainesten ottaminen: Opas ainesten kestävään käyttöön” mukaisesti, ellei luvan päättyessä ole laissa, asetuksessa tai viranomaistahon valmistamassa oppaassa annettu uudempia maisemointia koskevia ohjeita tai suosituksia.
38. **Alueen maisemoinnista on hyväksyttävä erillinen suunnitelma viimeistään vuosi ennen luvan päättymistä.** Mikäli ottoa alueella aiotaan jatkaa, tulee uusi yhteislupahakemus (/vastaava mahdollisessa uudessa lainsäädännössä tarvittava lupahakemus) toimittaa hyvissä ajoin luvan myöntävälle viranomaiselle.
39. Ottamis- ja viimeistelytyöiden suorittamisen jälkeen, **ennen lupa-ajan päättymistä, on luvan-haltijan pyydettävä lupaviranomaiselta lopputarkastusta.**

16. PÄÄTÖKSEN PERUSTELUT

Lupaharkinnan perusteet

Lupaharkintaa tehtäessä on huomioitu ympäristönsuojelulaki, maa-ainelaki, vesilaki, jätelaki ja niiden nojalla annetut asetukset sekä asiassa annetut lausunnot.

Luvan myöntämisen edellytykset

Ympäristölupa on myönnettävä, jos toiminta täyttää ympäristönsuojelulain ja jätelain sekä niiden nojalla annettujen asetusten vaatimukset. Ympäristönsuojelulain 49 §:n mukaan ympäristöluvan myöntäminen edellyttää, ettei toiminnasta, asetettavat lupamääräykset ja toiminnan sijoituspaikka huomioon ottaen, aiheudu yksinään tai yhdessä muiden toimintojen kanssa terveyshaittaa, merkittävää muuta ympäristön pilaantumista tai sen vaaraa, maaperän tai pohjaveden pilaantumista, erityisten luonnonolosuhteiden huonontumista taikka vedenhankinnan tai yleiseltä kannalta tärkeän muun käyttömahdollisuuden vaarantumista toiminnan vaikutusalueella, eikä eräistä naapurussuhteista annetun lain 17 §:n 1 momentissa tarkoitettua kohtuutonta rasitusta naapurille eikä lähistöllä asuville. Sijoittamisessa on lisäksi noudatettava, mitä ympäristönsuojelulain 11 §:ssä säädetään.

Luvan myöntämisen yleiset perustelut

Hakemuksen mukainen toiminta sijoittuu haja-asutusalueelle. Toiminta ei ole yleiskaavan vastaista. Lähimpään häiriintyvään kohteeseen on matkaa yli 1,5 km. Toiminta ei sijoitu luokitellulle pohjavesialueelle. Alue ei ole luonnontilainen.

Luvassa on annettu määräykset melun tasoista, jätteistä, päästöistä ilmaan, maaperään ja vesiin sekä em. tarkkailusta haitallisten vaikutusten minimoimiseksi.

Päätöksen mukainen toiminta ei ennalta arvioiden aiheuta ympäristöön sellaista melua tai päästöjä, joista olisi haittaa ihmisten terveydelle tai muuta kohtuutonta räsitusä asukkaille tai ympäristölle.

Toimittaessa esitetyn suunnitelman ja tämän päätöksen määräysten mukaisesti toiminnasta ei aiheudu naapureille, eikä lähistöllä asuville sellaista eräistä naapuruussuhteista annetun lain 17 §:ssä tarkoitettua kohtuutonta räsitusä melun, pölyn, tärinän tai muun haitan muodossa, mikä estäisi luvan myöntämisen. Toiminnasta ei muutoinkaan aiheudu lupamääräykset ja laitoksen sijoituspaikka huomioon ottaen terveyshaittaa, merkittävää muuta ympäristön pilaantumista tai sen vaaraa, maaperän tai pohjaveden pilaantumista, erityisten luonnonolosuhteiden huonontumista eikä vedenhankinnan tai yleiseltä kannalta tärkeän käyttömahdollisuuden vaikeutumista. Toiminta täyttää luvan myöntämisen edellytykset.

Lupamääräysten perustelut

Päästöjä maaperään ja vesiin koskevat lupamääräykset

Polttonesteiden ja muiden ympäristölle vaarallisten aineiden maahan pääsy aiheuttaa maaperän ja pohjaveden pilaantumista. Polttonesteitä ja voiteluaineita tulee käsitellä asianmukaisilla välineillä sekä riittävällä varovaisuudella haitallisten ympäristövaikutusten ennalta ehkäisemiseksi ja rajoittamiseksi ne mahdollisimman vähäisiksi myös onnettomuus- ja vahinkotilanteissa (lupamääräykset 6 -9).

Lupamääräyksillä 6-9 ennalta ehkäistään epäpuhtaiden materiaalien käsittelystä mahdollisesti aiheutuvaa maaperän ja pohjaveden pilaantumista. (YSL § 16, 17, 52 ja 66)

Melua koskevat lupamääräykset

Lupamääräyksillä 10–14 estetään melusta aiheutuvat terveys- ja viihtyvyshaitat. Toiminnasta aiheutuvaa melua on rajoitettu valtioneuvoston melutason ohjearvoja koskevan päätöksen (993/1992) mukaisesti. (YSL § 52)

Toiminnan sijainti, vuosittainen kesto ja häiriintyvien kohteiden etäisyys huomioon ottaen ei ole todennäköistä, että toiminnasta syntyvä melu aiheuttaisi naapuruussuhdelain tarkoittamaa kohtuutonta räsitusä asutukselle. Toimintaa koskevien meluselvitysten puuttuessa katsotaan kuitenkin perustelluksi varata mahdollisuus edellyttää toiminnanharjoittaja selvittämään melun määrä myöhemmin, mikäli siihen katsotaan olevan tarvetta (lupamääräys 13 ja 14). (YSL § 62)

Päästöjä ilmaan koskevat lupamääräykset

Lupamääräyksissä 15-17 esitetyillä, pölyn leviämistä estävillä määräyksillä varmistetaan, ettei toiminnasta aiheudu terveyshaittaa. Suolan ja kemikaalien käyttö pölynsidonnassa on kielletty maaperän ja pohjaveden pilaantumisen ehkäisemiseksi (lupamääräys 16). (YSL § 52 ja 66)

Toiminnasta aiheutuvan pölyn määrää on rajoitettu valtioneuvoston asetuksessa ilmanlaadusta (38/2011) ja valtioneuvoston päätöksessä ilmanlaadun ohjearvoista ja rikkilaskeuman tavoitearvosta (480/1996) annettujen raja- ja ohjearvojen mukaisesti. Toiminnasta aiheutuvan pölyn rajoittamisella vähennetään ympäristölle aiheutuvia haittoja ja ennalta estetään terveydellisten haittojen syntyä (lupamääräys 17 ja 20). (YSL § 52)

Toiminnan sijainti, vuosittainen kesto ja häiriytyvien kohteiden etäisyys huomioiden ei ole todennäköistä, että toiminnasta syntyvä pöly aiheuttaisi naapuruussuhdelain tarkoittamaa kohtuutonta räsitusta asutukselle. Pölyn leviämistä koskevien selvitysten puuttuessa katsotaan kuitenkin perustelluksi varata mahdollisuus edellyttää toiminnanharjoittaja selvittämään pölyn määrä myöhemmin sekä ryhtymään tarvittaessa torjuntatoimenpiteisiin, mikäli siihen katsotaan olevan tarvetta (lupamääräykset 18-20). (YSL § 52 ja 62)

Jätteitä ja jätehuoltoa koskevat lupamääräykset

Jätehuoltoa koskevilla lupamääräyksillä 21-23 varmistetaan jätteiden asianmukainen käsittely ja ennalta ehkäistään roskaantumista sekä maaperän ja pohjaveden pilaantumista ja vähennetään pilaantumisen riskiä. (JL § 72, YSL § 16, 17, 52 ja 58)

Kaivannaisjätteistä ei ole katsottu tarpeelliseksi antaa erillisiä määräyksiä. Maa-aineslain mukaisessa luvassa kaivannaisjätteselvityksestä käy ilmi, että pääasiallisena kaivannaisjätteenä syntyy 14 000 m³ pintamaita, jotka hyödynnetään alueen maisemoinnissa. Käyttö maisemointiin on maa-aineslain § 5 a mukaista. Ylisuuret lohkareet ja seulontakivet rikotetaan ja murskataan.

Häiriö- ja poikkeustilanteita koskevat lupamääräykset

Vahinkotilanteita koskevat toimintaohjeet, helposti ja nopeasti saatavilla oleva öljyntorjuntakalusto sekä nopea torjuntatoimenpiteisiin ryhtyminen vähentävät pohjaveden pilaumisriskiä mahdollisissa onnettomuus- ja vahinkotilanteissa. Vahinkotilanteita koskevalla ilmoitusvelvollisuudella ja yhteyshenkilön nimeämisellä varmistetaan tiedonkulku viranomaisille ja mahdollistetaan asianmukaisten varotoimenpiteiden toteutuminen sekä torjunta- ja ennallistamistoimenpiteiden toteutumisen valvonta (lupamääräykset 24–28). (YSL § 52)

Toiminnan tarkkailua ja raportointia koskevat lupamääräykset

Alueen kallioaineksen laadun tutkiminen toiminnan alkaessa on toiminnan laajuuden vuoksi olennaista. Mikäli kalliomursketuotteita hyödynnetään riskialttiissa rakennuskohteissa, tulee laatu tutkia tarvittaessa uudelleen yleisen turvallisuuden varmistamiseksi sekä ympäristön pilaantumisen ehkäisemiseksi. (YM 2020:24) (lupamääräys 29) (YSL § 62)

Pohjaveden pinnankorkeuden tarkkailun avulla pystytään arvioimaan toiminnasta pohjavedelle aiheutuvaa riskiä sekä torjuntatoimenpiteiden laajuutta ja kiireellisyyttä mahdollisissa vahinkotapauksissa (lupamääräykset 30 ja 31). (YSL § 62 sekä Lapin ELY-keskuksen lausunto)

Lisäksi määräyksessä 31 pyritään ehkäisemään naapurikiinteistön vettäminen sekä vettämisestä mahdollisesti aiheutuvaa haitta-aineiden liukenemista pohjaveteen. Tarvittaessa tyhjennyspumppaus tulee väliaikaisesti keskeyttää, jottei toiminnasta aiheudu pohjaveden pilaantumisen vaaraa. (YSL § 62 sekä Lapin ELY-keskuksen lausunto)

Louhoksesta pois pumpattavan veden laatua on seurattava pinta- ja pohjaveden mahdollisen pilaantumisen ehkäisemiseksi sekä vesilain mukaisen luvantarpeen arvioimiseksi myös tulevaisuudessa (lupamääräys 32). (YSL § 62 sekä Lapin ELY-keskuksen lausunto)

Lupamääräyksissä 33-35 esitetyillä raportoinnilla varmistetaan valvontaviranomaisen tiedonsaanti ja helpotetaan luvanvaraisen toiminnan valvontaa. Tietojen perusteella seurataan toiminnan lainmukaisuutta sekä mahdollista luvan uusimisen tarvetta. (YSL § 62 sekä Valtioneuvoston asetus maa-ainesten ottamisesta § 9)

Muut lupamääräykset

Lupamääräyksellä 36 varmistetaan, ettei toimintaan kuulumattoman tavaran varastoinnilla aiheuteta ympäristön roskaantumista, likaantumista, epäsiisteyttä, maiseman rumentumista, viihtyisyyden vähenemistä tai maaperän ja pohjaveden pilaantumisen vaaraa. (JL § 72)

Luvanhaltijan tulee huolehtia siitä, ettei toiminnan lopettamisen jälkeen aiheudu ympäristön pilaantumisen vaaraa, terveyshaittaa eikä roskaantumista, epäsiisteyttä tai maiseman rumentumista (lupamääräykset 37 ja 38). (JL § 72 ja MAL § 11)

Lupamääräyksellä 39 varmistetaan toiminnan lainmukainen lopettaminen ja toiminnanharjoittajan velvoitteista vapauttaminen toiminnan päätyttyä, kuten maa-aineslaissa on määrätty. (MAL § 11 ja 13 a sekä Valtioneuvoston asetus maa-ainesten ottamisesta § 8)

17. LUVAN VOIMASSAOLO JA LUPAMÄÄRÄYSTEN TARKISTAMINEN

Voimassaolo

Lupapäätös on **voimassa 10 vuotta, 17.5.2032 saakka.**

Ympäristölupa myönnetään siihen saakka, kun maa-aineslupa on voimassa. Mikäli luvanvarainen toiminta oleellisesti muuttuu, on toiminnalle haettava uusi ympäristölupa tai ympäristöluvan muutos.

Lupaa ankaramman asetuksen noudattaminen

Mikäli asetuksella annetaan tämän luvan määräyksiä ankarampia säännöksiä tai tästä luvasta poikkeavia säännöksiä luvan voimassaolosta tai tarkistamisesta, on asetusta tämän luvan estämättä noudatettava.

18. TOIMINNAN ALOITTAMINEN MUUTOKSENHAUSTA HUOLIMATTA

Maa-aineslain 21 §:n ja ympäristönsuojelulain 199 §:n mukaisesti lupaviranomainen voi perustellusta syystä ja hakijan pyynnöstä määrätä, että päätöstä voidaan noudattaa mahdollisesta muutoksenhausta huolimatta, kun hakija on asettanut luvassa määrätyn vakuuden ympäristön saattamiseksi ennalleen tai mahdollisten vahinkojen korjaamiseksi lupapäätöksen kumoamisen tai lupamääräysten muuttamisen varalta.

Toiminnalle myönnetään maa-aineslain 21 §:n ja ympäristönsuojelulain 199 §:n mukainen aloittamisoikeus ennen lupapäätöksen lainvoimaisuutta. Lupaviranomainen katsoo, että toiminnan aloittamiselle muutoksen hausta huolimatta on maa-aineslain 21 §:n ja ympäristönsuojelulain 199 §:n mukainen perusteltu syy. Tämän lupapäätöksen täytäntöönpano ei tee muutoksenhakua hyödyttömäksi, kun toiminta järjestetään lupapäätöksen määräysten mukaisesti.

Toiminnan aloittaminen ennen tämän päätöksen lainvoimaiseksi tuloa edellyttää, että luvan saaja asettaa 10 000 euron suuruisen vakuuden asettamista mahdollisten haittojen, vahinkojen ja kustannusten korvaamiseksi lupapäätöksen kumoamisen tai muuttamisen varalta. Muutoksenhakutuomioistuimien voi kieltää päätöksen täytäntöönpanon. Vakuus palautetaan, kun hakija on toimittanut Kittilän kunnan ympäristövalvontaan todistuksen maa-aines- ja ympäristöluvan lainvoimaisuudesta.

19. PÄÄTÖKSEN TÄYTÄNTÖÖNPANO JA VOIMAANTULO

Päätös on lainvoimainen 17.5.2022. Toiminnan saa aloittaa muutoksenhausta huolimatta.

20. SOVELLETUT SÄÄNNÖKSET JA OHJEET

Ympäristönsuojelulaki (527/2014)

Ympäristösuojeluasetus (713/2014)

Jätelaki (646/2011)

Laki eräistä naapuruussuhteista (26/1920)

Maa-ainelaki (555/1981)

Valtioneuvoston asetus maa-ainesten ottamisesta (926/2005)

Valtioneuvoston asetus kivenlouhimojen, muun kivenlouhinnan ja kivenmurskaamojen ympäristönsuojelusta (800/2010)

Valtioneuvoston asetus kivenlouhimojen, muun kivenlouhinnan ja kivenmurskaamojen ympäristönsuojelusta annetun asetuksen muuttamisesta (314/2017)

Valtion maksuperustelaki (150/1992)

Valtioneuvoston päätös melutason ohjearvoista (993/1992)

Kittilän kunnan ympäristönsuojelumääräykset 2021 (Kvalt 14.12.2020 § 133)

Kittilän kunnan ympäristönsuojeluviranomaisen taksa (Khall. 29.10.2019 § 305)

Maa-ainesten ottaminen: Opas ainesten kestävään käyttöön, Ympäristöministeriön julkaisuja 2020:24

21. KÄSITTELYMAKSU JA SEN MÄÄRÄYTYMINEN

Kittilän kunnanhallituksen 29.10.2019 § 305 hyväksymän ympäristönsuojeluviranomaisen taksan mukaan maa-aineslupahakemuksen ja ympäristölupahakemuksen yhteiskäsittelystä peritään maa-aineslupamaksu ja ympäristöluvan osuutena 50 % ympäristönsuojeluviranomaisen taksan mukaisesta maksusta.

Ottamissuunnitelman tarkastaminen, asianosaisten kuuleminen, viranomaislausunnot ja vuotuinen valvontamaksu

Ottamissuunnitelman tarkastamisesta, asianosaisten kuulemisesta, viranomaislausuntojen hankkimisesta ja ottamistoiminnan vuotuisesta valvonnasta peritään maksua Kittilän kunnanhallituksen 29.10.2019 § 305 hyväksymän ympäristönsuojeluviranomaisen taksan mukaisesti:

Ottamissuunnitelman tarkastaminen, perusmaksu	300 €
ja lisäksi ottomäärän mukainen maksu (0,018 €/m ³)	9000 €
Asianosaisten (1 kpl) kuuleminen	40 €
Valvontamaksu 2022	
perusmaksu	100 €
maa-aineksen laskennallisen oton (50 000 m ³) mukaan (0,038 €/m ³)	1900 €
Käsittelymaksu: 50 % kiinteä tai tietylle alueelle sijoitettava siirrettävä murskaamon ympäristölupamaksusta (0.5 x 2500 € = 1250 €)	1250 €
YSL 199 §:n mukainen aloittamisoikeus (10 % taksan 3 §:n maksusta)	930 €

Yhteensä **13 520 €**

Vakuus

Luvanhaltijan on ennen maa-ainesten ottamisen aloittamista annettava lupaviranomaiselle 9,65 ha x 6100 €/ha (louhinta) + 500 000 m³ x 0,013 €/m³ = **65 365 euron** vakuus maa-aineslain 11 §:n nojalla määrättyjen toimenpiteiden suorittamisen vakuudeksi. Vakuus on laskettu Kittilän kunnanhallituksen 29.10.2019 § 305 päätöksen mukaisesti. Vakuuden tulee olla voimassa 12 kuukautta yli tämän luvan voimassaoloajan. Vakuuden voimassaolon päättyessä luvan haltijan on välittömästi toimitettava uusi vakuus. Vakuuden määrää voidaan tarkistaa luvan voimassaoloaikana tai määrätä lisävakuus.

22. LUPAPÄÄTÖKSESTÄ TIEDOTTAMINEN

Päätös annetaan tiedoksi julkisella kuulutuksella (YSL 85 §).

Päätös

Päätös toimitetaan hakijalle postitse samassa lähetyksessä laskun kanssa.

Jäljennös päätöksestä

Päätös lähetetään tiedoksi Lapin elinkeino- liikenne- ja ympäristökeskukselle.

Ilmoitus päätöksen antamisesta

Päätöksen antamisesta ilmoitetaan hakemuksen tiedottamisen yhteydessä kuulluille.

Ilmoittaminen kunnan ilmoitustaululla ja lehdissä

Päätöksestä kuulutetaan Kittilän kunnan tietoverkossa sekä ilmoitustaululla.

23. MUUTOKSENHAKU

Tähän lupapäätökseen voidaan hakea muutosta valittamalla Vaasan hallinto-oikeuteen. Muutoksenhakuohjeet ovat päätöksen liitteenä.

Rakennus- ja ympäristölautakunta

LIITTEET

Karttaliite

Ottamissuunnitelma kartalla

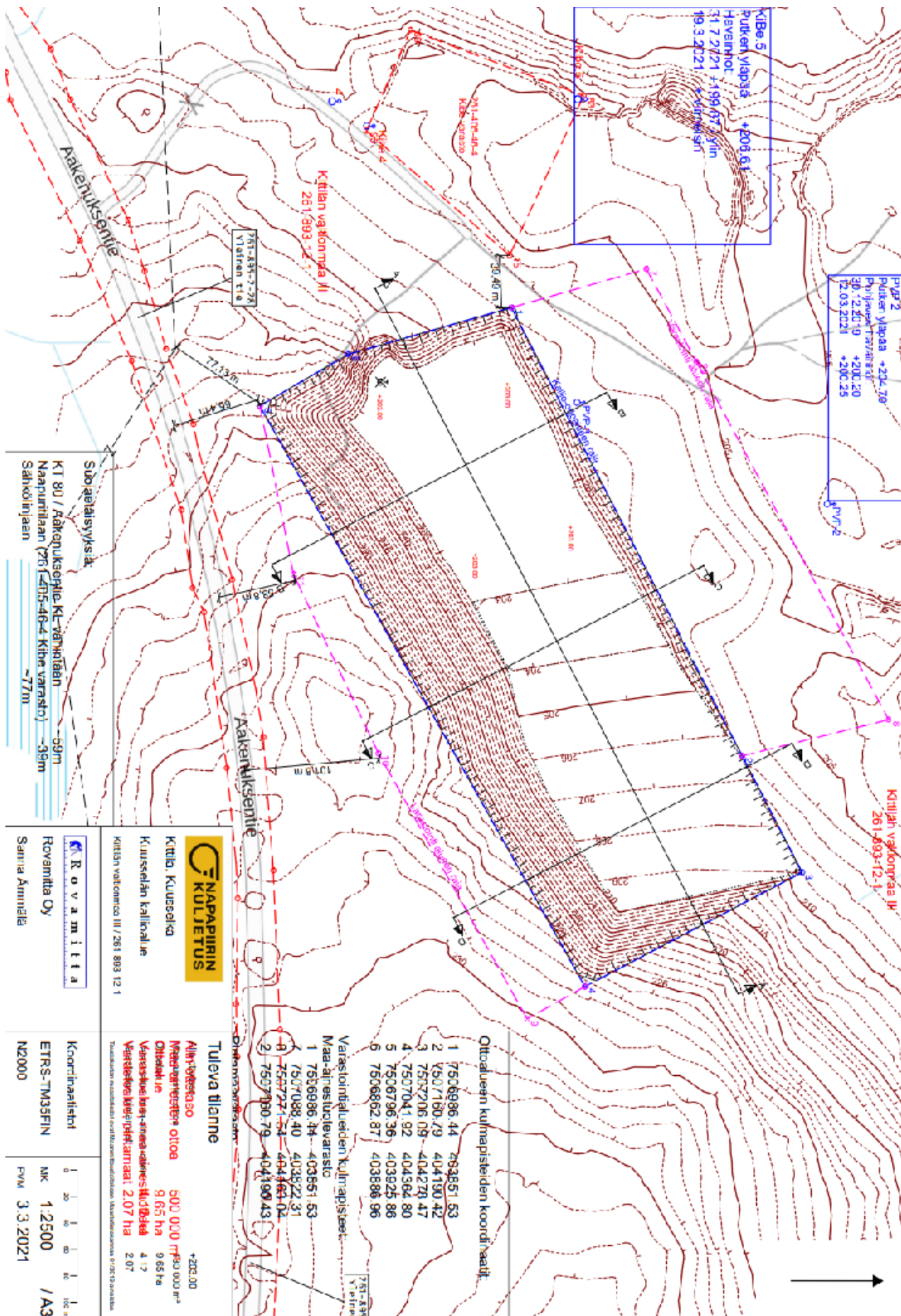
Valitusosoitus

KARTTALIITE



Kuusselän kalliialue (musta piste) kartalla. Alue sijaitsee noin 6,7 kilometrin päässä Kittilän kirkonkylästä.

OTTAMISSUUNNITELMA



<p>Kittilä, Kuuseleka Kuuselekan kaltevalle Kittilän valtioma II / 261 893 12 1</p>	<p>Rovaniemi Oy Sanna Ämmälä</p>
	<p>Koordinaatit ETRS-TM35FIN N2000</p>
<p>Tuleva tilanne Aluepinta-ala: 500 000 m² / 9,85 ha Maanpinta-ala: 500 000 m² / 9,85 ha Osoite: 9,85 ha Varsinaisen alueen pinta-ala: 4,17 ha Varsinaisen alueen pinta-ala: 2,07 ha</p>	<p>Koordinatit NK 1.2500 / A3 PVM 3.3.2021</p>

Ottolueen kulmapisteiden koordinaatit

1	7506986,44	493851,83
2	7507180,79	404190,42
3	7507206,09	404270,47
4	7507041,92	404564,80
5	7506796,36	403925,86
6	7506862,87	403886,96

Varsinaisalueiden kulmapisteet

1	7506986,44	403851,83
2	7507088,40	403822,31
3	7507221,54	404164,02
4	7507200,79	404190,43

VALITUSOSOITUS

Valitusviranomainen

Tähän päätökseen tai päätöksestä määrättyyn maksuun tyytymätön saa hakea niihin muutosta valittamalla Vaasan hallinto-oikeuteen.

Valitusoikeus

Valitusoikeus on:

- 1) sillä, jonka oikeutta tai etua asia saattaa koskea;
- 2) rekisteröidyllä yhdistyksellä tai säätiöllä, jonka tarkoituksena on ympäristön-, terveyden- tai luonnonsuojelun taikka asuinympäristön viihtyisyyden edistäminen ja jonka toiminta-alueella kysymyksessä olevat ympäristövaikutukset ilmenevät;
- 3) toiminnan sijaintikunnalla ja muulla kunnalla, jonka alueella toiminnan ympäristövaikutukset ilmenevät;
- 4) elinkeino-, liikenne- ja ympäristökeskuksella sekä toiminnan sijaintikunnan ja vaikutusalueen kunnan ympäristönsuojeluviranomaisella;
- 5) muulla asiassa yleistä etua valvovalla viranomaisella.

Elinkeino-, liikenne- ja ympäristökeskuksella ja kunnan ympäristönsuojeluviranomaisella on lisäksi oikeus valittaa yleisen ympäristönsuojeluedun valvomiseksi sellaisesta päätöksestä, jolla Vaasan hallinto-oikeus on muuttanut sen tekemää päätöstä tai kumonnut päätöksen.

Valitusaika

Päätös on annettu 8.4.2022.

Valitusaika on 30 päivää päätöksen tiedoksisaantipäivästä tätä päivää lukuun ottamatta. Päätöksen tiedoksisaanti katsotaan olevan seitsemäntenä päivänä päätöksen antamisesta.

Valitusaika päättyy 16.5.2022.

Valituksen toimittaminen

Valitus on toimitettava Vaasan hallinto-oikeudelle

os. PL 204, 65101 VAASA
puhelin 029-5642611
sähköposti vaasa.hao@oikeus.fi
faksi 029-5642760

Valituksen on oltava perillä viimeistään valitusajan viimeisenä päivänä ennen viraston aukioloajan päättymistä (aukioloaika klo 8.00 - 16.00). Lähettäjän vastuulla asiakirjat saadaan lähettää myös postitse tai lähetin välityksellä. Postiin asiakirjat on jätettävä niin ajoissa, että ne ehtivät perille valitusajan viimeisenä päivänä ennen viraston aukioloajan päättymistä.

Valituskirjelmän sisältö ja allekirjoittaminen

Valitus on tehtävä kirjallisesti. Valituskirjelmässä, joka on osoitettava Vaasan hallinto-oikeudelle, on ilmoitettava:

- valittajan nimi ja kotikunta
- postiosoite ja puhelinnumero, joihin asiaa koskevat ilmoitukset valittajalle voidaan toimittaa
- päätös, johon haetaan muutosta
- miltä kohdin päätökseen haetaan muutosta ja mitä muutoksia siihen vaaditaan tehtäväksi
- perusteet, joilla muutosta vaaditaan

Valittajan, hänen laillisen edustajansa tai asiamiehensä on allekirjoitettava valituskirjelmä. Jos valittajan puhevaltaa käyttää hänen laillinen edustajansa tai asiamiehensä tai jos valituksen laatijana on joku muu henkilö, valituskirjelmässä on ilmoitettava myös tämän nimi ja kotikunta.

Valituskirjelmän liitteet

Valituskirjelmään on liitettävä:

- päätös, johon haetaan muutosta alkuperäisenä tai jäljennöksenä
- asiakirjat, joihin valittaja vetoaa vaatimuksensa tueksi, jollei niitä ole jo aikaisemmin toimitettu viranomaiselle.

Asiamiehen, jollei hän ole asianajaja tai yleinen oikeusavustaja, on liitettävä valitukseen valtakirja, jollei valittaja ole valtuuttanut häntä suullisesti valitusviranomaisessa.

Oikeudenkäyntimaksu

Muutoksenhakijalta peritään Vaasan hallinto-oikeudessa muutoksenhakuasian käsittelystä oikeudenkäyntimaksu hallinto-oikeuden taksan mukaisesti.