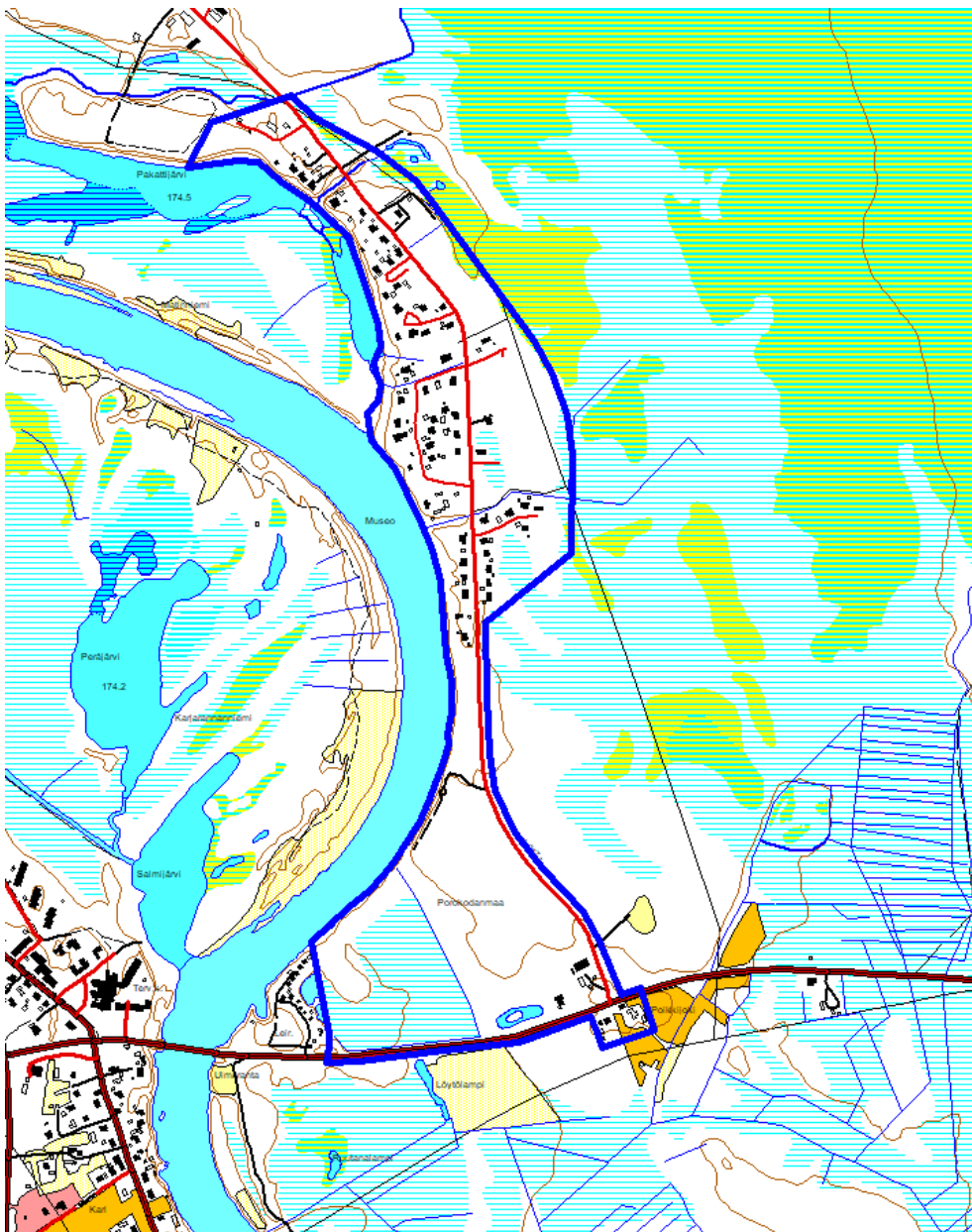




KITTILÄN KUNTA, 1. kunnanosa, Kittilä

Pakatin asemakaavamuutos ja laajennus

Osallistumis- ja arviointisuunnitelma
18.8.2021, tark. 28.3.2022



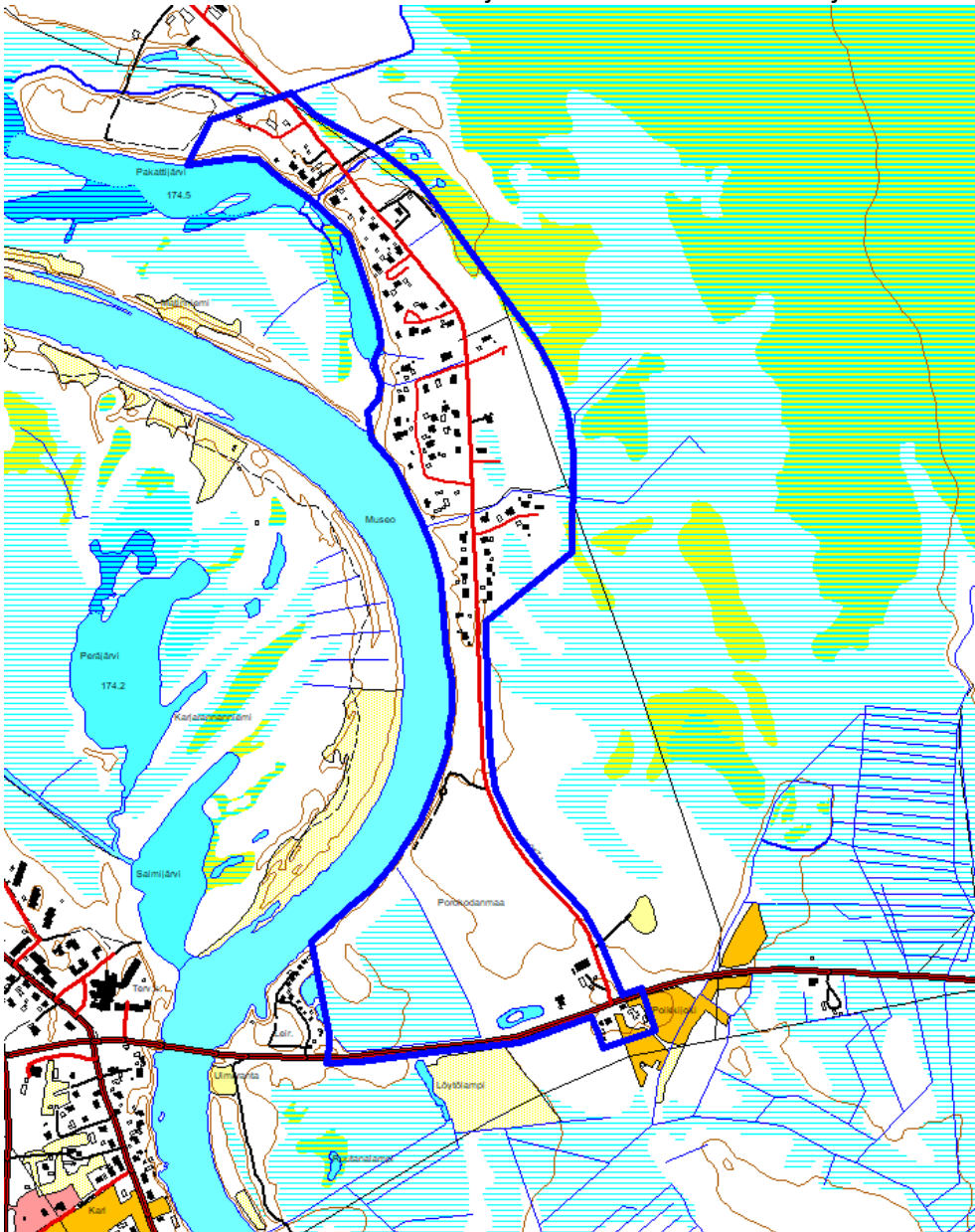


1. Osallistumis- ja arviointisuunnitelma

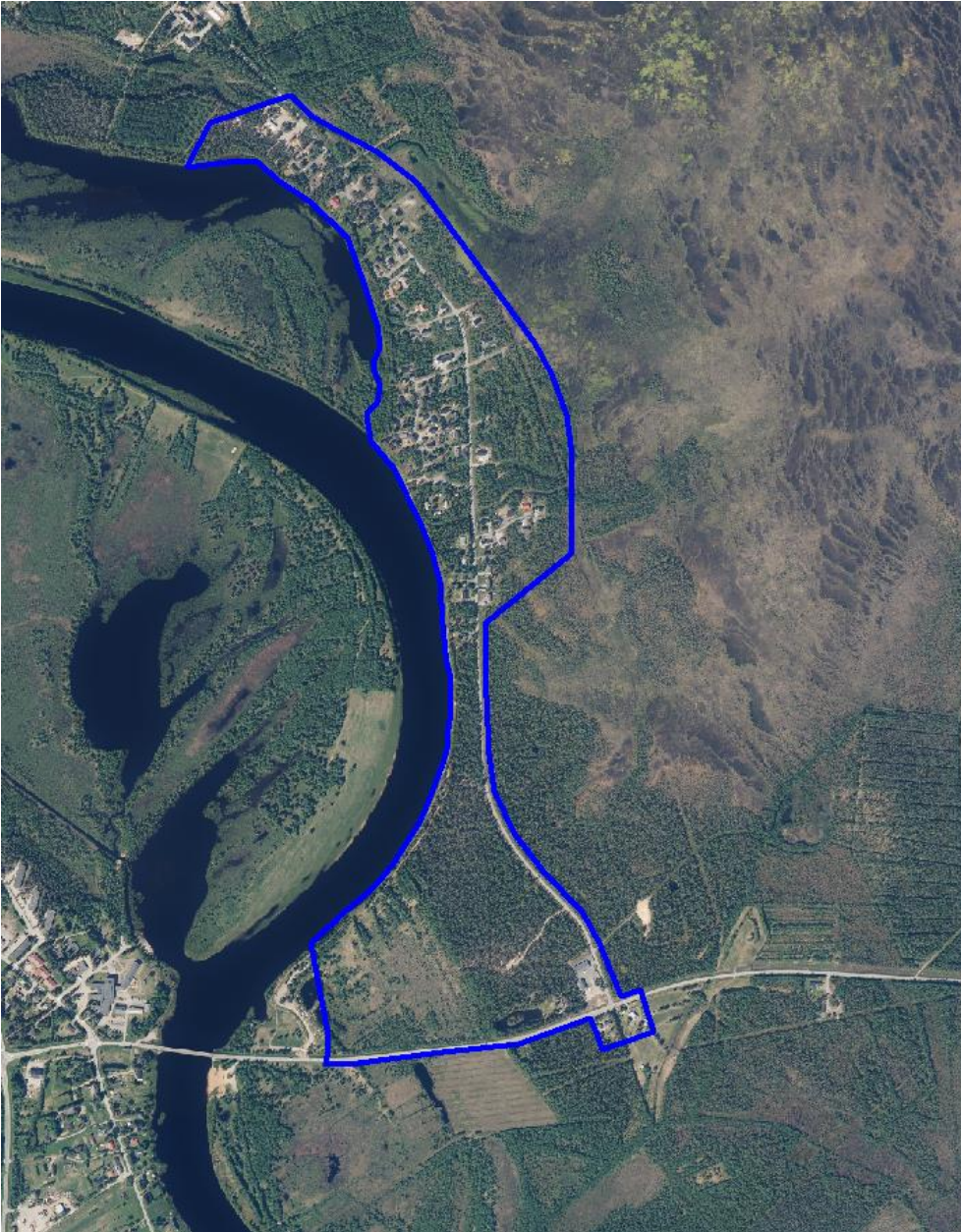
Maankäyttö- ja rakennuslain 63 §:n mukaan kaavan laadinnan yhteydessä tulee riittävän aikaisessa vaiheessa laatia kaavan tarkoitukseen ja merkitykseen nähden tarpeellinen suunnitelma osallistumis- ja vuorovaikutusmenettelystä sekä kaavan vaikutusten arvioinnista.

2. Suunnittelualue

Tarkastelun kohteena oleva alue käsittää Pakatin asemakaava-alueen sekä sen ja Ounasjoen sillan välisen alueen. Suunnittelualueen laajuus on noin 74 ha. Kuva 1 ja 2.



Kuva 1. Ote maastotietokannasta ja suunnittelualue



Kuva 2. Ilmakuva © Maanmittauslaitos 2021

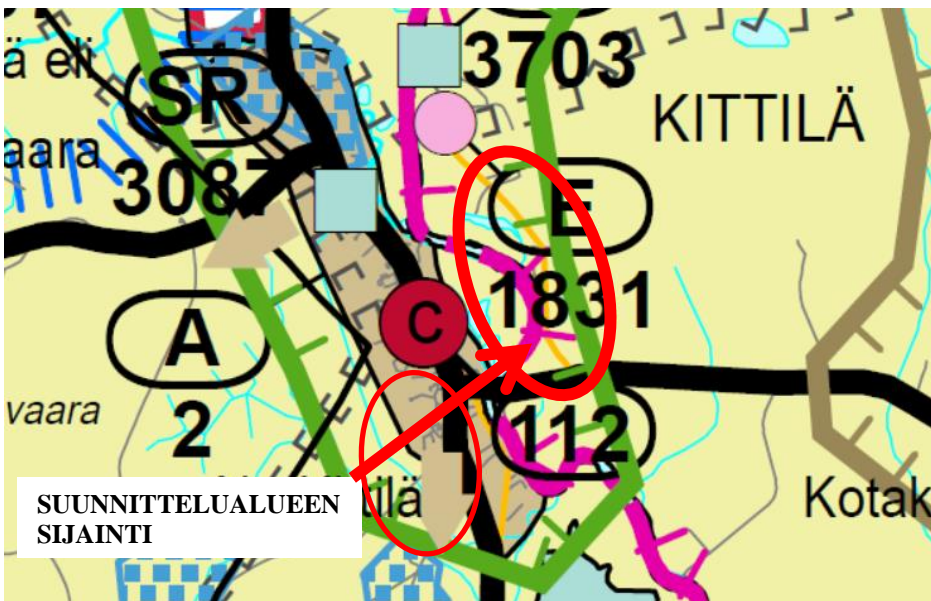


3. Suunnittelun lähtökohdat

3.1 Maakuntakaava

Kittilän kunnan alueella maakuntakaavan laatimisesta vastaa Lapin liitto. Aluetta koskee Tunturi-Lapin maakuntakaava, jossa alue on osoitettu maa- ja metsätalousvaltaiseksi alueeksi (M). Alue sijoittuu poronhoitoa varten tarkoitetulle alueelle (magenta viiva) sekä matkailun vetovoima-alueeseen (Levi-Ylläs-Pallas-Olos-Hetta, osoitettu vaaleanvihreällä viivalla).

Tunturi-Lapin maakuntakaava on vahvistettu 23.06.2010 Ympäristöministeriössä.



Kuva 3. Ote Tunturi-Lapin maakuntakaavasta ja –merkinnöistä (25.11.2009)

3.2 Yleiskaava

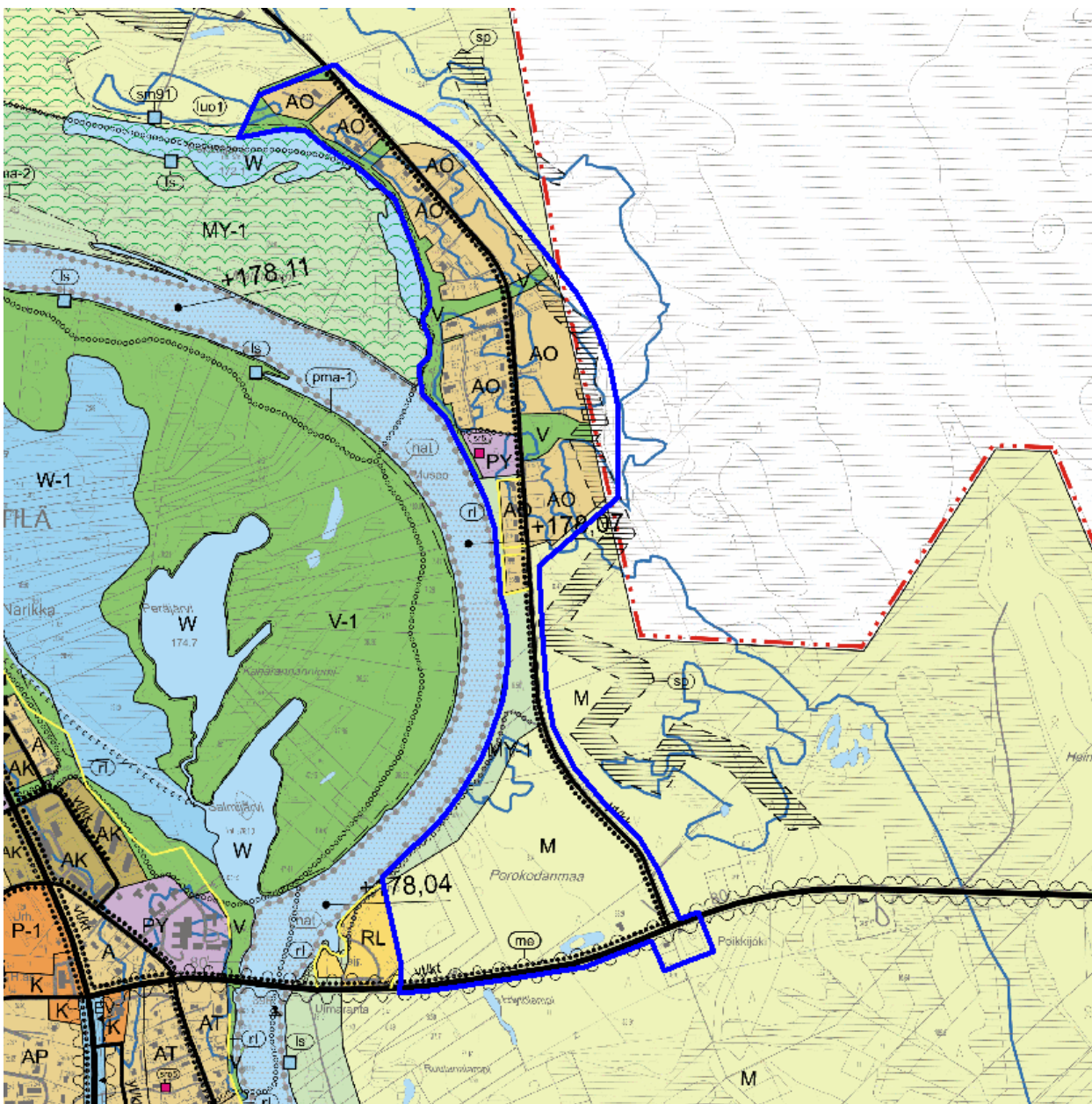
Suunnittelualueella on voimassa Kittilän kirkonkylän osayleiskaava. Kittilän kunnanvaltuusto on kokouksessaan 26.3.2012 § 7 hyväksynyt Kittilän kirkonkylän osayleiskaavan. Kittilän kirkonkylän osayleiskaava on saanut lainvoiman KHO:n päätöksellä 13.3.2015/731 ja on kuulutettu voimaan 18.3.2015. Suunnittelualueelle on osoitettu osayleiskaavassa (Kuva 4.):

- erillispientalojen korttelialueita (AO)
- julkisten palvelujen ja hallinnon alue (PY)
- taajamaan liittyviä luontoalueita (V)
- Ounasjoen rantaan (MY-1) maa- ja metsätalousvaltainen alue, kylän vesistö-ranta, jolla on erityisiä ympäristöarvoja. Määräyksen mukaan kyläkuvan säilymisen kannalta luonnonmukaiset rantavallit ja tulvaniityt, sekä maa- ja metsätalouteen liittyvät kohteet kuten rantapelot, venevalkamat ja puutavaran uittoon liittyvät kohteet. Aluetta tulee hoitaa monikäytön kannalta erityisenä kohteena. Alueella on voimassa mrl 43.2 § toimenpiderajoitus: maisemakuvaa merkittävästi heikentävää toimenpidettä ei saa suorittaa ilman Mrl 128 §:ssä tarkoitettua lupaa. Kaivaminen ja louhiminen on kielletty. Alueella suoritettavia toimenpiteitä



suunniteltaessa tulee erityisesti kiinnittää huomiota kylämaiseman kulttuurihistoriallisten arvojen säilymiseen.

- maa- ja metsätalousalueita (M).
- Kittilän kotiseutumuseo on osoitettu suojelluksi rakennukseksi (sr5).
- Ounasjoki on osoitettu natura 2000- verkostoon kuuluvana tai ehdotettuna alueena.
- kerran sadassa vuodessa toistuvan tulvan alueet (sininen viiva) sekä ohjeelliset tulvapenkeereet (rl), joiden sijainti ratkaistaan asemakaavalla.
- Ounasjoelle Pakatin kohdille on osoitettu tulvariskikorkeudeksi +178,07 (N60-korkeusjärjestelmän mukaan), jolla on osoitettu tulvakorkeus kerran 100 vuodessa toistuvalla tulvalla.
- Nyt laadittavan asemakaavan itäosiin on osayleiskaavalla osoitettu suojapuustovyöhyke (sp), jolla suojataan taajamaa tuulelta.

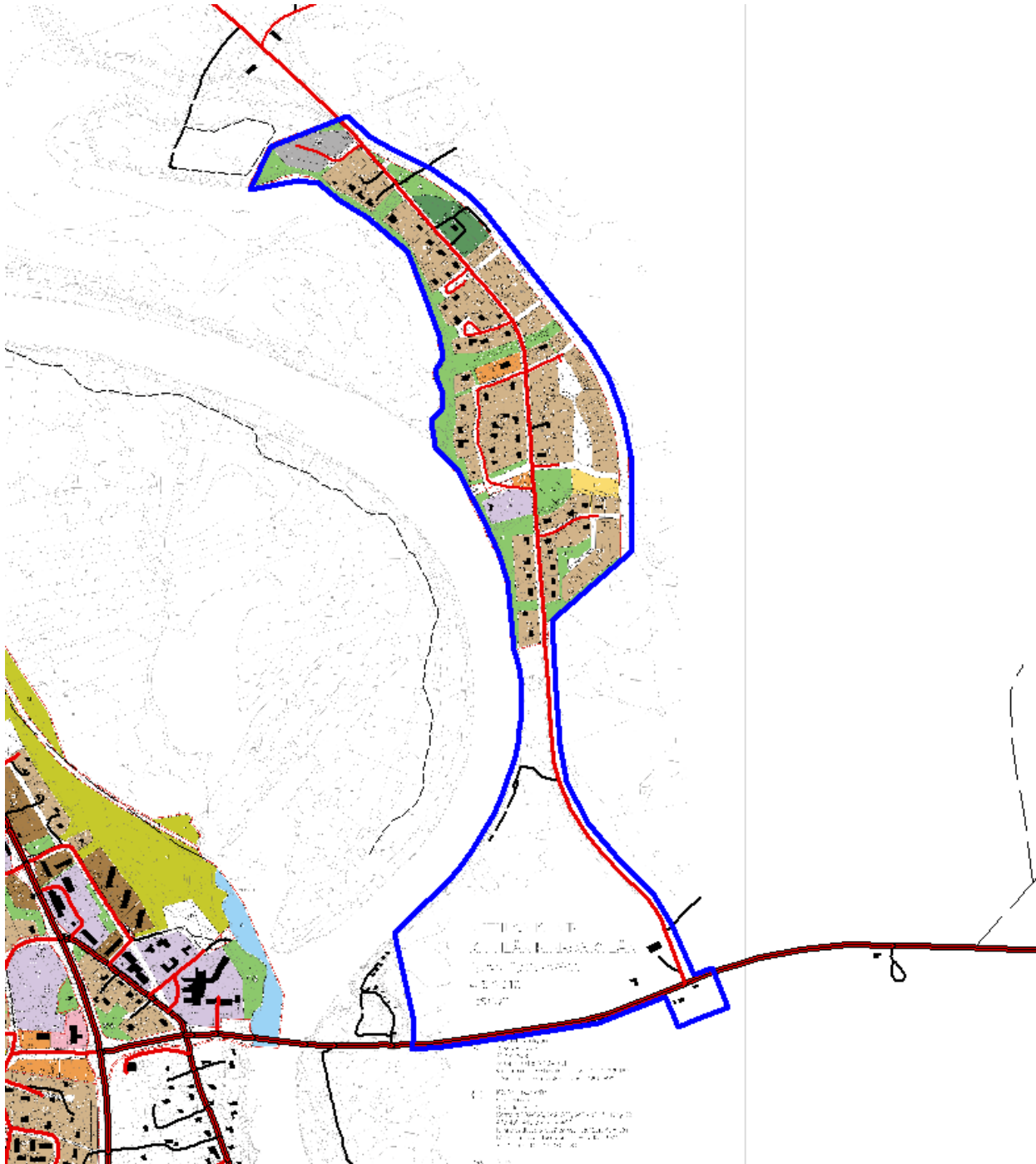


Kuva 4. Kittilän kirkonkylän osayleiskaava sekä suunnittelualan sijainti



3.3 Asemakaava

Alueella on voimassa Kittilän kirkonkylän asemakaava korttelit: 801-806, 810-819, 821-828, joka on vahvistettu 14.11.1991.



Kuva 5. Ote Kittilän kirkonkylän ajantasa-asetusta-asetuksesta ja suunnittelun alueen rajoista



3.4 Valtakunnalliset alueidenkäyttötavoitteet

Uudistetut valtakunnalliset alueidenkäyttötavoitteet ovat tulleet voimaan 1.4.2018. Niillä korvataan valtioneuvoston 30.11.2000 päättämät ja 1.3.2009 voimaan tulleet tarkistetut valtakunnalliset alueidenkäyttötavoitteet.

Uudistetut tavoitteet jakautuvat viiteen kokonaisuuteen:

- Toimivat yhdyskunnat ja kestävä liikkuminen
- Tehokas liikennejärjestelmä
- Terveellinen ja turvallinen elinympäristö
- Elinvoimainen luonto- ja kulttuuriympäristö sekä luonnonvarat
- Uusiutumiskykyinen energiahuolto

Maankäyttö- ja rakennuslain 24 §:n 2 momentin mukaan alueidenkäytön suunnittelussa on huolehdittava valtakunnallisten alueidenkäyttötavoitteiden huomioon ottamisesta siten, että edistetään niiden toteuttamista. Tämä velvoite koskee oikeudellisesti kaikkea kaavoitusta.

Pakatin asemakaavalla on tarkoitus edistää valtakunnallisten alueidenkäyttötavoitteiden toteutumista mm. seuraavasti:

- Asemakaavalla edistetään verkottuvaa ja hyviin yhteyksiin perustuvaa aluerakennetta sekä tuetaan alueen elinvoimaa ja vahvuuksien hyödyntämistä.
- Asemakaavalla luodaan edellytykset väestökehityksen edellyttämälle riittävälle ja monipuoliselle asuntotuotannolle.
- Luodaan edellytykset tehokkaalle yhdyskuntakehitykselle, joka tukeutuu ensisijaisesti olemassa olevaan rakenteeseen.
- Asemakaavalla edistetään työpaikkojen, palvelujen ja vapaa-ajanelueiden saavutettavuutta sekä parannetaan kävelyn, pyöräilyn ja joukkoliikenteen hyödyntämismahdollisuuksia. Samalla vähennetään myös liikenteestä aiheutuvia päästöjä.
- Asemakaavalla valmistaudutaan turvaamaan terveellistä elinympäristöä suojautumalla ilmastomuutoksen aiheuttamiin sään ääri-ilmiöihin ja lisääntyviin sademääriin ja tulviin.
- Asemakaavan laadinta perustuu riittäviin selvityksiin koskien luontoa, maisemaa ja kulttuuriperintöä siten, että luonnon monimuotoisuus ja maiseman ja muun kulttuuriperinnön arvot voidaan säilyttää. Samalla voidaan tukea sekä Pakatin asukkaiden hyvinvointia että alueen identiteettiä.
- Asemakaavatyössä huolehditaan virkistyskäyttöön soveltuvien alueiden riittävydestä sekä viheralueverkoston jatkuvuudesta samalla mahdollistaen virkistysalueiden monipuolinen käyttö.

3.5 Pohjakartta

Alueelle on laadittu vuonna 2012 pohjakartta, jonka Maanmittauslaitos on hyväksynyt 7.3.2013 kaavan pohjakartaksi MML 15/621/2013. Pohjakarttaa on tarkistettu vuoden 2022 aikana.



3.6 Maanomistus

Asemakaavamuutoksen kohteena olevan alueen omistajina on Kittilän kunta, yrityksiä sekä yksityisiä maanomistajia.

Kittilän kunta tekee tarpeellisilta osin maanomistajien kanssa maankäyttö- ja rakennuslain (MRL 91 b §) mukaiset maankäytösopimukset.

4. Suunnittelun tavoitteet

Suunnittelun alustavana tavoitteena on ollut tarkastella Pakatin alueen asemakaava vastaamaan nykyisiä tarpeita erityisesti liikenneyhteyksien osalta, joista tärkeimpiä on kevyenliikenteen yhteys Ounasjoen sillalle. Tavoitteita tarkennetaan kaavatyön edetessä ja ne kirjataan osaksi kaavaselvitystä.

5. Selvitettävät asiat

Kaavaa laadittaessa tehdään tarpeelliset MRL 9 §:n mukaiset selvitykset:

- Asemakaava-alueita koskien on laadittu luontoselvitys kesän 2021 aikana (Marjo Pihlaja ja Matti Sissonen Latvasilmu osk).
- Muinaismuistoselvitys kesällä 2022
- Maisemaselvitys osaksi kaavaselvitystä 2021-2022 (Sweco)

Työssä voidaan lisäksi hyödyntää yleiskaavatyön yhteydessä laadittuja selvityksiä:

- maisemaselvitystä (FCG Planeko Oy 2008)
- rakennuskulttuuriselvitystä (Tmi Matti Putkonen FCG Planeko Oy 2009)
- karttaa poronhoitoalueista (FCG Planeko Oy 2008)

6. Laadittavat vaihtoehdot

Kaavoituksen yhteydessä laaditaan tarpeelliset vaihtoehtoiset maankäytön mallit ja suoritetaan niiden vaikutusten sekä ratkaisujen perusteiden arviointi.

7. Arvioitavat vaikutukset

Kaavoituksen yhteydessä selvitetään ja arvioidaan kaavan toteutumisesta aiheutuvia vaikutuksia:

- ✓ Ympäristövaikutukset (vaikutukset luonnonympäristöön; kasvillisuuteen sekä pinta- ja pohjavesiin)
- ✓ Vaikutukset rakennettuun ympäristöön
- ✓ Taloudelliset vaikutukset (Yhdyskuntatekniset ja kadunrakentamiskustannukset)
- ✓ Liikenteelliset vaikutukset
- ✓ Sosiaaliset vaikutukset (Työllisyys, liikenneturvallisuus, palvelujen kehittämistarve)
- ✓ Vaikutukset maisemaan ja taajamakuvaan
- ✓ Turvallisuusvaikutukset



8. Osalliset

Selvityksen perusteella osallisia ovat:

Maanomistajat ja asukkaat:

- ✓ Alueen ja sen lähiympäristön maanomistajat ja asukkaat (valtio, yksityiset, yhteisö)
- ✓ Kuivasalmen paliskunta

Yhdyskuntatekniikka:

- ✓ Kittilän Vesihuolto-osuuskunta
- ✓ Rovakaira Oy
- ✓ Lapeco

Kunnan hallintokunnat:

- ✓ Rakennus- ja ympäristölautakunta

Viranomaiset:

- ✓ Kittilän kunta
- ✓ Lapin ELY-keskus
- ✓ Lapin Liitto
- ✓ Lapin pelastuslaitos
- ✓ Lapin maakuntamuseo

9. Osallistuminen ja vuorovaikutuksen järjestäminen

- ✓ Kaavan vireille tulosta on ilmoitus kunnan ilmoitustaululla, Kittilä Lehdessä ja kirjeitse kaavoitettavan alueen ja siihen rajoittuvien alueiden maanomistajille. Varataan mahdollisuus tutustua osallistumis- ja arviointisuunnitelmaan, joka asetetaan nähtäville Kittilän kunnan tekniselle osastolle sekä Internet-sivulle osoitteeseen www.kittila.fi.
- ✓ Maankäyttö- ja rakennuslain (66 §) mukainen neuvottelu ELY-keskuksen ja muiden viranomaisten kanssa (tarvittaessa).
- ✓ Maankäyttö- ja rakennusasetuksen (30 §) mukainen kuuleminen: Kaavan valmisteluaineisto asetetaan nähtäville Kittilän kunnan tekniselle osastolle sekä Internet-sivulle osoitteeseen www.kittila.fi. Osallisilla ja kunnan jäsenillä on mahdollisuus lausua mielipiteensä kaavaluonnoksesta. Kuulemisesta tiedotetaan kunnan ilmoitustaululla, Internet-sivuilla, Kittilälehdessä ja kirjeitse kaavoitettavan alueen ja siihen rajoittuvien alueiden maanomistajille.
- ✓ Kunnanhallituksen käsittely.



- ✓ Maankäyttö- ja rakennuslain (65 §) mukaisesti kaavaehdotus asetetaan julkisesti nähtävillä Kittilän kunnan tekniselle osastolle sekä Internet-sivulle osoitteeseen www.kittila.fi. Nähtävillä olosta tiedotetaan kunnan ilmoitustaululla, Internet-sivuilla, Kittilälehdessä ja kirjeitse kaavoitettavan alueen ja siihen rajoittuvien alueiden maanomistajille. Osallisilla ja kunnan jäsenillä on mahdollisuus tehdä muistutus kaavaehdotuksesta.
- ✓ Maankäyttö- ja rakennusasetuksen (26 §) mukainen viranomaisneuvottelu (tarvittaessa).
- ✓ Kunnanvaltuuston hyväksyminen.

10. Alustava aikataulu

OAS:n laadinta	8/2021
Vireilletulo (MRL 63 §)	8/2021
Valmisteluvaiheen nähtävilläpito (MRL 30 §)	4/2022
Kaavaehdotuksen nähtävilläpito (MRL 65 §)	8/2022
Viranomaisneuvottelu / kaavaneuvottelu (tarvittaessa)	9/2022
Kunnanvaltuuston hyväksymiskäsittely	10/2022

11. Kaavoitusprosessin kulku

11.1 Kunnanhallituksen ja teknisen lautakunnan käsittelyt

- ✓ 28.1.2021 § 22 tekninen lautakunta hyväksyi Pakatin asemakaavamuutoksen ja laajennuksen aluerajauksen ja vireille laittamisen.

11.2 Kuulutukset Kittilä-lehdessä

- ✓ 26.8.2021 kuulutus asemakaavamuutoksen vireilletulosta ja osallistumis- ja arviointisuunnitelman nähtävilläpidosta.
- ✓ 2022 kuulutus kaavaluonnoksen ja valmisteluaineiston nähtävilläpidosta.
- ✓ 2022 kuulutus ehdotusvaiheen nähtävilläpidosta
- ✓ 2022 kuulutus asemakaavamuutoksen voimaantulosta



12. Yhteystiedot

Kaavoituksesta ja maankäytöstä vastaavat Kittilän kunnassa tekninen johtaja Lauri Kurula, maanmittausinsinööri Toni Juuti ja maanmittausteknikko Veli-Matti Virtanen.

Osoite: Valtatie 15, 99100 Kittilä
puhelin: 0400 356 500

Kittilässä, 28.3.2022

Toni Juuti

Toni Juuti