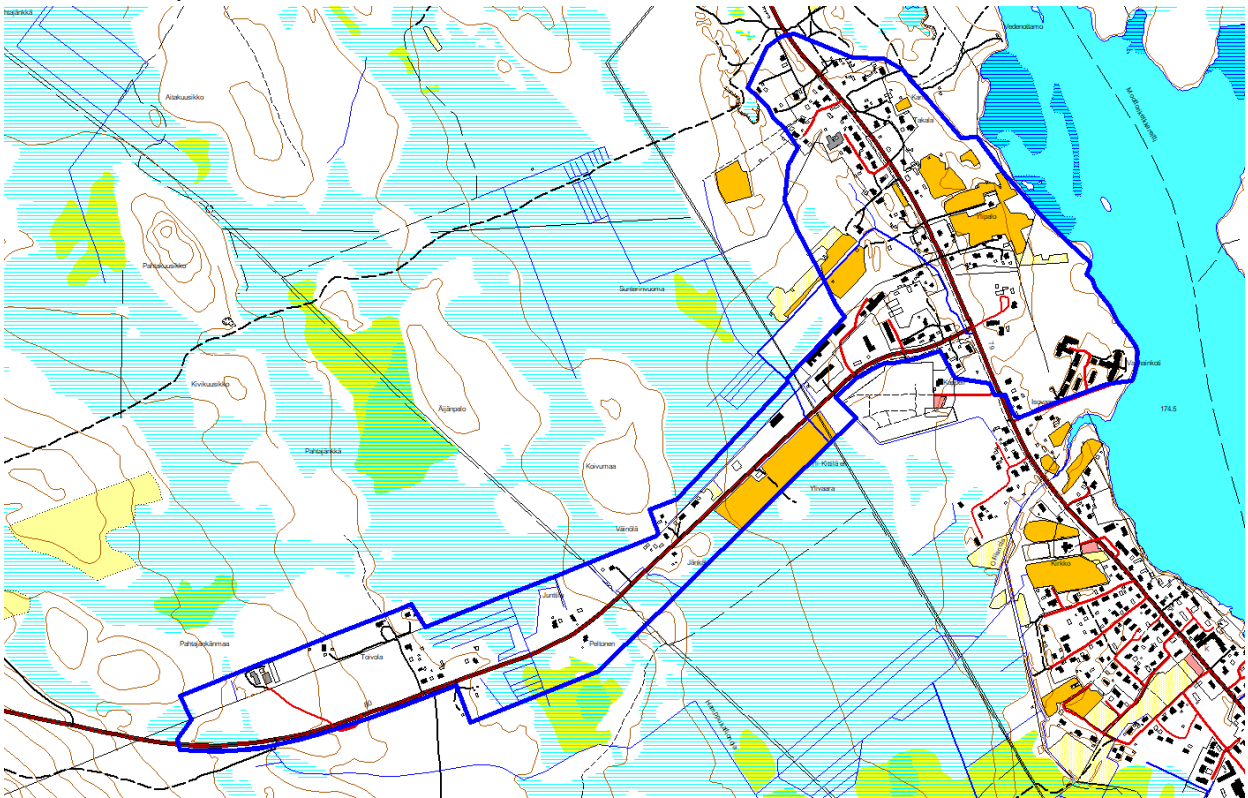




KITILÄN KUNTA, 1. kunnanosa, Kittilä

Yläkittilän asemakaava ja asemakaavamuutos

Osallistumis- ja arviointisuunnitelma
18.8.2021, tark. 23.3.2022



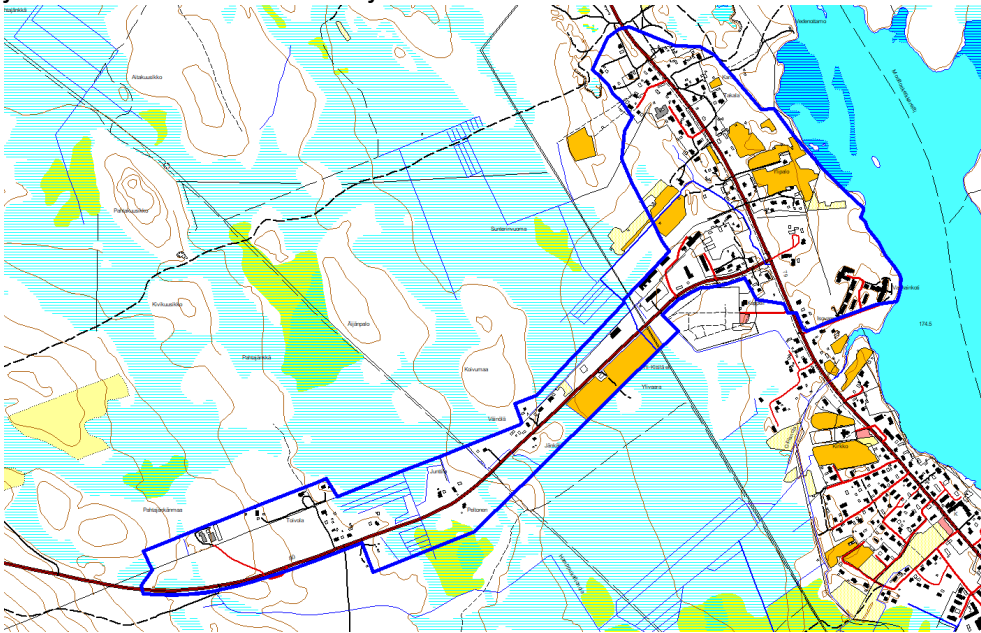


1. Osallistumis- ja arviointisuunnitelma

Maankäyttö- ja rakennuslain 63 §:n mukaan kaavan laadinnan yhteydessä tulee riittävän aikaisessa vaiheessa laatia kaavan tarkoitukseen ja merkitykseen nähden tarpeellinen suunnitelma osallistumis- ja vuorovaikutusmenettelystä sekä kaavan vaikutusten arvioinnista.

2. Suunnittelualue

Tarkastelun kohteena oleva alue käsittää Kittilän kirkonkylän pohjoisosan. Suunnittelualan laajuus on noin 127 ha. Kuva 1 ja 2.



Kuva 1. Ote maastotietokannasta ja suunnittelualue



Kuva 2. Ilmakuva © Maanmittauslaitos 2020



3. Suunnittelun lähtökohdat

3.1 Valtakunnalliset alueidenkäyttötavoitteet

Uudistetut valtakunnalliset alueidenkäyttötavoitteet ovat tulleet voimaan 1.4.2018. Niillä korvataan valtioneuvoston 30.11.2000 päättämät ja 1.3.2009 voimaan tulleet tarkistettut valtakunnalliset alueidenkäyttötavoitteet.

- Uudistetut tavoitteet jakautuvat viiteen kokonaisuuteen:
- Toimivat yhdyskunnat ja kestävä liikkuminen
- Tehokas liikennejärjestelmä
- Terveellinen ja turvallinen elinympäristö
- Elinvoimainen luonto- ja kulttuuriympäristö sekä luonnonvarat
- Uusiutumiskykyinen energiahuolto

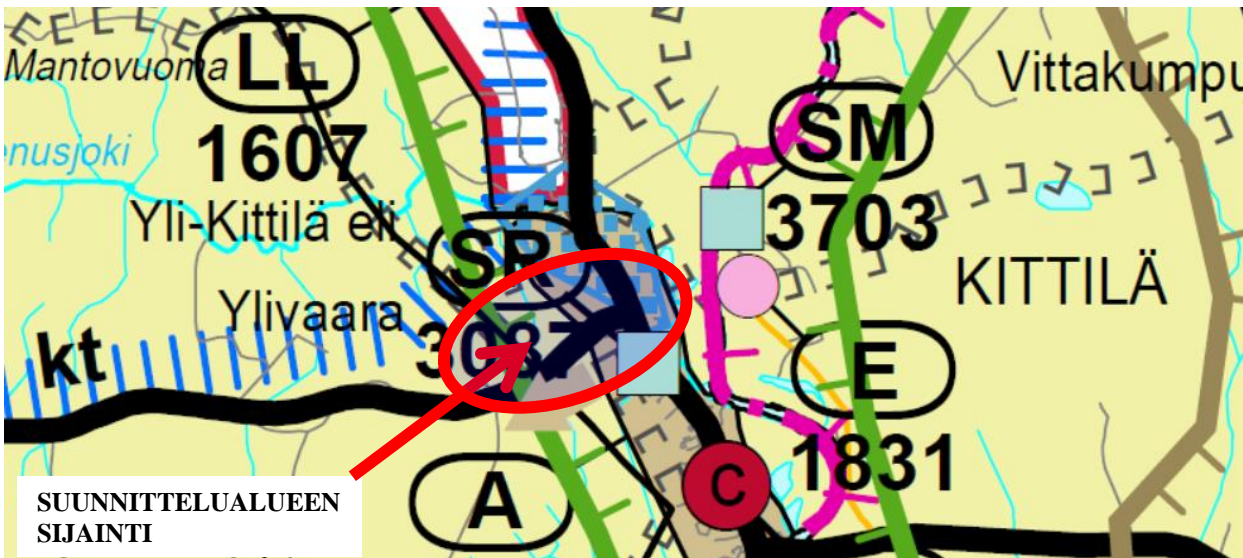
Maankäyttö- ja rakennuslain 24 §:n 2 momentin mukaan alueidenkäytön suunnittelussa on huolehdittava valtakunnallisten alueidenkäyttötavoitteiden huomioon ottamisesta siten, että edistetään niiden toteuttamista. Tämä velvoite koskee oikeudellisesti kaikkea kaavoitusta. Tässä asemakaavassa voidaan tunnistaa seuraavia valtakunnallisia alueidenkäyttötavoitteita, joita kaavatyöllä voidaan erityisesti tukea:

- Asemakaavalla edistetään valtakunnallisten alueidenkäyttötavoitteiden toteutumista etenkin toimivan yhdyskunnan ja kestävästä liikkumisesta näkökulmasta.
- Asemakaavalla edistetään verkottuvaa ja hyvin yhteyksiin perustuvaa aluerakennetta sekä tuetaan alueen elinvoimaa ja vahvuuksien hyödyntämistä.
- Asemakaavalla luodaan edellytykset väestökehityksen edellyttämälle riittävälle ja monipuoliselle asuntotuotannolle.
- Luodaan edellytykset tehokkaalle yhdyskuntakehitykselle, joka tukeutuu ensisijaisesti olemassa olevaan rakenteeseen.
- Uudet toiminnot asemakaava-alueelle sijoitetaan siten, että ne ovat eri liikkumismuodoilla hyvin saavutettavissa.
- Asemakaavalla edistetään työpaikkojen, palvelujen ja vapaa-ajanalueiden saavutettavuutta.
- Asemakaavalla valmistaudutaan turvaamaan terveellistä elinympäristöä suojautumalla ilmastomuutoksen aiheuttamiin sään ääri-ilmiöihin ja lisääntyviin sademääriin ja tulviin.
- Myös pohjavesialueen erityispiirteet otetaan asemakaavassa huomioon.
- Asemakaavan laadinta perustuu riittäviin selvityksiin koskien luontoa, maisemaa ja kulttuuriperintöä siten, että luonnon monimuotoisuus ja maiseman ja muun kulttuuriperinnön arvot voidaan säilyttää. Samalla voidaan tukea sekä Kittilän asukkaiden hyvinvointia että alueen identiteettiä.
- Asemakaavatyössä huolehditaan virkistyskäyttöön soveltuvien alueiden riittävydestä sekä viheralueverkoston jatkuvuudesta samalla mahdollistaen virkistysalueiden monipuolinen käyttö.



3.2. Maakuntakaava

Asemakaavan suunnittelualue on Tunturi-Lapin maakuntakaava-alueella, jossa alue on osoitettu taajamatoimitojen alueeksi (A) ja maa- ja metsätalousvaltaiseksi alueeksi (M). Maakuntakaavalla on osoitettu taajamatoimitojen laajenemissuunta kohti itää (ruskea nuoli). Suunnittelualue sijaitsee matkailun vetovoima-alueella sekä tärkeällä tai vedenhankintaan soveltuvalla pohjavesialueella. Suunnittelualueen läheisyyteen on osoitettu rakennussuojelukohde (3087, Kittilän kirkko), rautatiekehittämiseksi selvittävä yhteys (Ylläsjärvi-Levi) sekä lentoliikenteen alue. Kuva 3

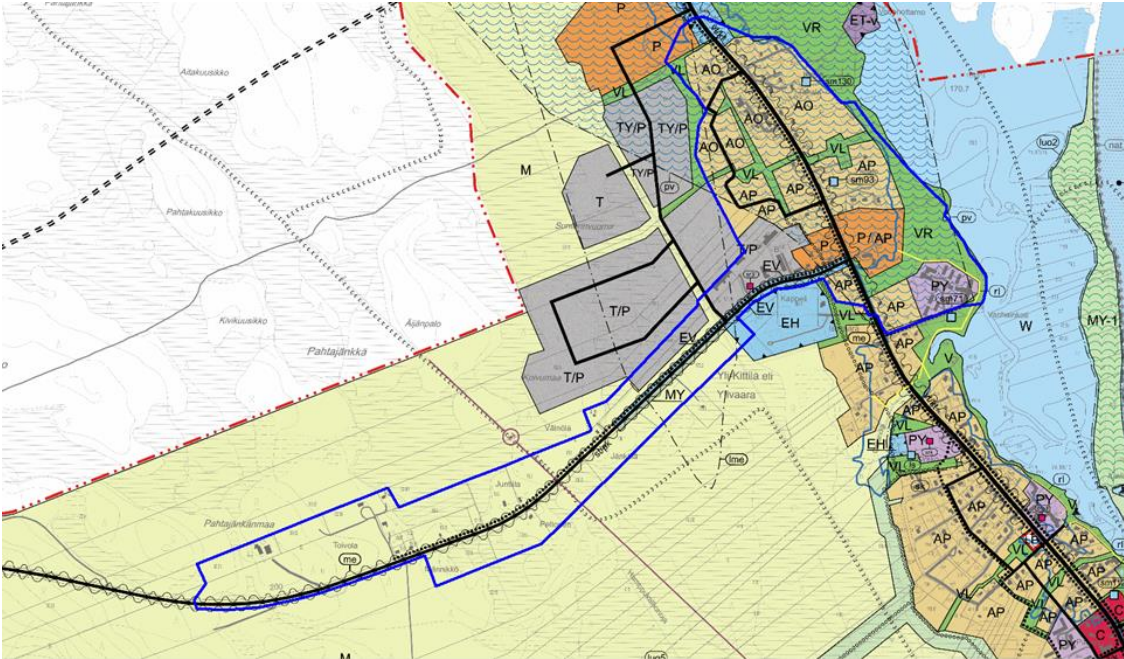


Kuva 3. Ote Tunturi-Lapin maakuntakaavasta ja –merkinnöistä (25.11.2009)

3.3 Yleiskaava

Suunnittelualueella on voimassa Kittilän kirkonkylän osayleiskaava. Kittilän kunnanvaltuusto on kokouksessaan 26.3.2012 § 7 hyväksynyt Kittilän kirkonkylän osayleiskaavan. Kittilän kirkonkylän osayleiskaava on saanut lainvoiman KHO:n päätöksellä 13.3.2015/731 ja on kuulutettu voimaan 18.3.2015.

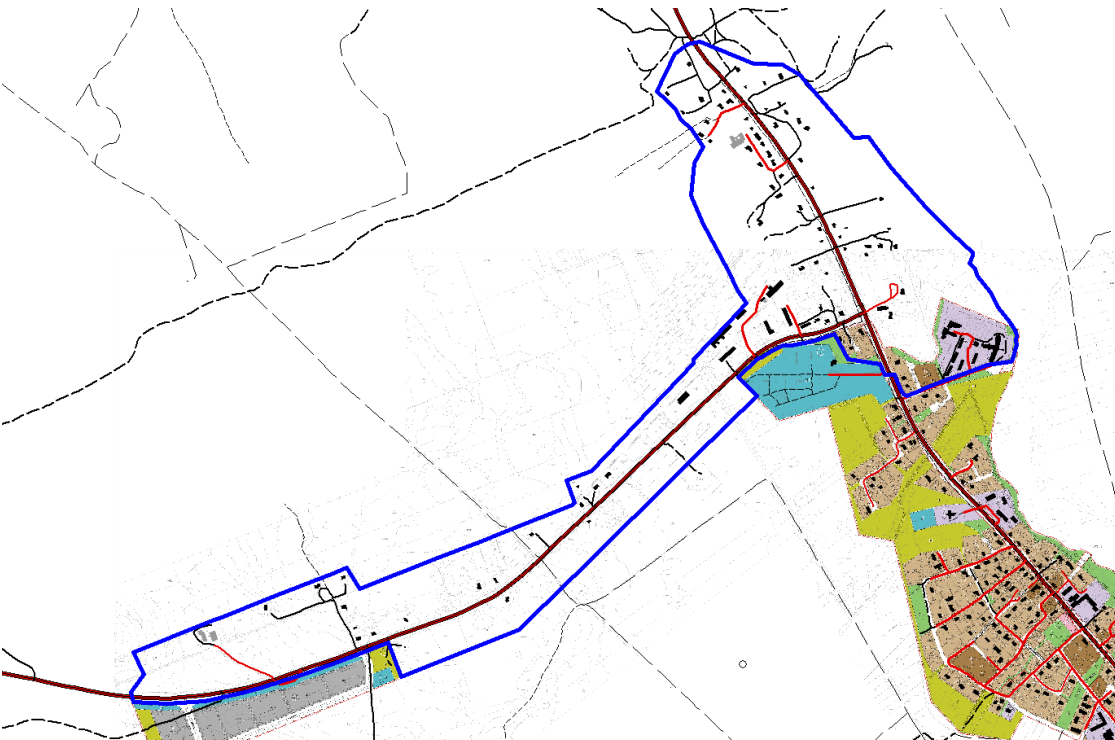
Yleiskaavassa suunnittelualueelle on osoitettu pientalovaltaista asuinalueita (AP) ja erillispientalojen korttelialueita (AO) nyt laadittavan asemakaavan pohjoisosiin. Aakenuksentie, Levintien ja Valtatien risteuksen tuntumaan on osoitettu palvelujen alueita tilaa vievälle kaupalle (P), joen puoleiselle osalle voidaan kaupan sijaan vaihtoehtoisesti sijoittaa pientalovaltaista asuinalueita (P/AP). Vanhainkodin alue on osoitettu julkisten palvelujen ja hallinnon alueena (PY). Aakenuksentien pohjoispuolelle on osoitettu teollisuus-, varasto- ja palvelujen alue, joka on tarkoitettu myös tilaa vievälle kaupalle (T/P). Aakenuksentien varrella sijaitseva käpykaristamo on osoitettu suojeltuna rakennuksena (sr-3). Ounasjoen ranta-alueet on osoitettu retkeily- ja virkistysalueena (VR). Asuinalueiden väliset virkistysalueet on osoitettu lähivirkistysalueena (VL). Aakenuksentien varsi on osoitettu maa- ja metsätalousvaltaisena alueena (M). Kaavalla on osoitettu lentomelualue (lme), jolla on osoitettu 55 dB:n vyöhyke. Myös Aakenuksentien ja Levintien varsille on osoitettu melualueet. Ounasjoen rantaan on vanhainkodin ja korttelialueiden tuntumaan osoitettu ohjeellinen tulvapenger, joka ratkaistaan asemakaavalla (rl). Kuva 4.



Kuva 4. Kittilän kirkonkylän osayleiskaava sekä suunnittelualueen sijainti

3.4 Asemakaava

Suurimmalla osalla aluetta ei ole voimassaolevaa asemakaavaa. Pääskylänniemen ja Aakenuksen tien risteuksen alueella on voimassa Kittilän kirkonkylän asemakaava ja asemakaavamuutos kortteilit: 150-163, 201-229, 301, 302, 401 ja 402, joka on vahvistettu 8.4.1992



Kuva 5. Ote Kittilän kirkonkylän ajantasa-asemakaavasta ja suunnittelualueen rajaus



3.5 Pohjakartta

Alueelle on laadittu vuonna 2012 pohjakartta, jonka Maanmittauslaitos on hyväksynyt 7.3.2013 kaavan pohjakartaksi MML 15/621/2013

3.6 Maanomistus

Asemakaavamuutoksen kohteena olevan alueen omistajina on Kittilän kunta, yrityksiä sekä yksityisiä maanomistajia.

Kittilän kunta tekee tarpeellisilta osin maanomistajien kanssa maankäyttö- ja rakennuslain (MRL 91 b §) mukaiset maankäyttösopimukset.

4. Suunnittelun tavoitteet

Suunnittelun tavoitteena on laatia Yläkittilän alueelle asemakaava ja huomioida Pääskylänniemen alueen tulvasuojelu.

5. Selvitettävät asiat

Kaavatyön käynnistämisen yhteydessä on laadittu luontoa ja maisemaa koskevat selvitykset. Luontoselvitys on laadittu kesän 2021 aikana (Marjo Pihlaja ja Matti Sissonen Latvasilmu osk). Maisema on selvitetty osaksi kaavaselostusta (Maria Kirveslahti ja Maritta Heinilä Sweco). Yläkittilän rakennettua ympäristöä on selvitetty talven 2022 aikana arkkitehti Jarmo Lokion toimesta Arkkitehtitoimisto Jarmo Lokio Oy:stä. Asemakaavatyön luonnosvaiheen jälkeen laaditaan myös muinaismuistoja koskeva selvitys.

Työssä voidaan lisäksi hyödyntää yleiskaavatyön yhteydessä laadittuja selvityksiä:

- maisemaselvitystä (FCG Planeko Oy 2008)
- rakennuskulttuuriselvitystä (Tmi Matti Putkonen FCG Planeko Oy 2009)
- karttaa poronhoitoalueista (FCG Planeko Oy 2008)

6. Laadittavat vaihtoehdot

Kaavoituksen yhteydessä laaditaan tarpeelliset vaihtoehtoiset maankäytön mallit ja suoritetaan niiden vaikutusten sekä ratkaisujen perusteiden arviointi.



7. Arvioitavat vaikutukset

Kaavoituksen yhteydessä selvitetään ja arvioidaan kaavan toteutumisesta aiheutuvia vaikutuksia:

- ✓ Ympäristövaikutukset (vaikutukset luonnonympäristöön; kasvillisuuteen sekä pinta- ja pohjavesiin)
- ✓ Vaikutukset rakennettuun ympäristöön
- ✓ Taloudelliset vaikutukset (Yhdyskuntatekniset ja kadunrakentamiskustannukset)
- ✓ Liikenteelliset vaikutukset
- ✓ Sosiaaliset vaikutukset (Työllisyys, liikenneturvallisuus, palvelujen kehittämistarve)
- ✓ Vaikutukset maisemaan ja taajamakuvaan
- ✓ Turvallisuusvaikutukset

8. Osalliset

Selvityksen perusteella osallisia ovat:

Maanomistajat ja asukkaat:

- ✓ Alueen ja sen lähiympäristön maanomistajat ja asukkaat (valtio, yksityiset, yhteisö)
- ✓ Alakylän paliskunta

Yhdyskuntatekniikka:

- ✓ Kittilän Aluelämpö Oy
- ✓ Kittilän Vesihuolto-osuuskunta
- ✓ Rovakaira Oy
- ✓ Lapeco

Kunnan hallintokunnat:

- ✓ Rakennus- ja ympäristölautakunta

Viranomaiset:

- ✓ Kittilän kunta
- ✓ Lapin ELY-keskus
- ✓ Lapin Liitto
- ✓ Lapin pelastuslaitos
- ✓ Lapin maakuntamuseo



9. Osallistuminen ja vuorovaikutuksen järjestäminen

- ✓ Kaavan vireille tulosta on ilmoitus kunnan ilmoitustaululla, Kittilä Lehdessä ja kirjeitse kaavoitettavan alueen ja siihen rajoittuvien alueiden maanomistajille. Varataan mahdollisuus tutustua osallistumis- ja arviointisuunnitelmaan, joka asetetaan nähtäville Kittilän kunnan tekniselle osastolle sekä Internet-sivulle osoitteeseen www.kittila.fi.
- ✓ Maankäyttö- ja rakennuslain (66 §) mukainen neuvottelu ELY-keskuksen ja muiden viranomaisten kanssa (tarvittaessa).
- ✓ Maankäyttö- ja rakennusasetuksen (30 §) mukainen kuuleminen: Kaavan valmisteluaineisto asetetaan nähtäville Kittilän kunnan tekniselle osastolle sekä Internet-sivulle osoitteeseen www.kittila.fi. Osallisilla ja kunnan jäsenillä on mahdollisuus lausua mielipiteensä kaavaluonnoksesta. Kuulemisesta tiedotetaan kunnan ilmoitustaululla, Internet-sivuilla, Kittilälehdessä ja kirjeitse kaavoitettavan alueen ja siihen rajoittuvien alueiden maanomistajille.
- ✓ Kunnanhallituksen käsittely.
- ✓ Maankäyttö- ja rakennuslain (65 §) mukaisesti kaavaehdotus asetetaan julkisesti nähtäville Kittilän kunnan tekniselle osastolle sekä Internet-sivulle osoitteeseen www.kittila.fi. Nähtävillä olosta tiedotetaan kunnan ilmoitustaululla, Internet-sivuilla, Kittilälehdessä ja kirjeitse kaavoitettavan alueen ja siihen rajoittuvien alueiden maanomistajille. Osallisilla ja kunnan jäsenillä on mahdollisuus tehdä muistutus kaavaehdotuksesta.
- ✓ Maankäyttö- ja rakennusasetuksen (26 §) mukainen viranomaisneuvottelu (tarvittaessa).
- ✓ Kunnanvaltuuston hyväksyminen.

10. Alustava aikataulu

OAS:n laadinta	8/2021
Vireilletulo (MRL 63 §)	8/2021
Valmisteluvaiheen nähtävilläpito (MRL 30 §)	4/2022
Kaavaehdotuksen nähtävilläpito (MRL 65 §)	8/2022
Viranomaisneuvottelu / kaavaneuvottelu (tarvittaessa)	9/2022
Kunnanvaltuuston hyväksymiskäsittely	10/2022



11. Kaavoitusprosessin kulku

11.1 Kunnanhallituksen ja teknisen lautakunnan käsittelyt

- ✓ 28.1.2021 § 24 tekninen lautakunta hyväksyi Yläkittilän asemakaavan aluerajauksen ja viireille laittamisen.

11.2 Kuulutukset Kittilä-lehdessä

- ✓ 26.8.2021 kuulutus asemakaavamuutoksen viireiltulosta ja osallistumis- ja arviointisuunnitelman nähtävilläpidosta.
- ✓ 2022 kuulutus kaavaluonnoksen ja valmisteluaineiston nähtävilläpidosta.
- ✓ 2022 kuulutus ehdotusvaiheen nähtävilläpidosta
- ✓ 2022 kuulutus asemakaavamuutoksen voimaantulosta

12. Yhteystiedot

Kaavoituksesta ja maankäytöstä vastaavat Kittilän kunnassa tekninen johtaja Lauri Kurula, maanmittausinsinööri Toni Juuti ja maanmittausteknikko Veli-Matti Virtanen.
Osoite: Valtatie 15, 99100 Kittilä
puhelin: 0400 356 500

Kittilässä, 18.8.2021

Toni Juuti
Toni Juuti