

Kittilän pohjavesialueiden suojelusuunnitelman laatimishanke

Varsinainen hankesuunnitelma
Ohjausryhmä 25.11.2022 § 4

Laatinut

Sanna Kivilompolo (FM)
Ympäristötarkastaja
Kittilän kunta
sanna.kivilompolo@kittila.fi

Sisällysluettelo

1.	Toteuttaja	2
2.	Toteutusaika	2
3.	Tausta ja laatimishankkeen perustelut	2
4.	Suojelusuunnitelmaan sisällytettävät prioriteettikohteet	3
	<i>Ylivaara (PV 12261101)</i>	4
	<i>Kotikangas (PV 12261102)</i>	5
	<i>Kulkujoki (PV 12261152)</i>	6
	<i>Oravaisenvuoma (PV 12261124)</i>	7
	<i>Loukinen (PV 12261249)</i>	8
	<i>Kirakkaoja (PV 12261115)</i>	9
	<i>Korkea-Kehtosvaara (PV 12261265) ja Matala-Kehtosvaara (PV 12261264)</i>	10
	<i>Köngäs (PV 12261108)</i>	11
5.	Tavoitteet ja tulokset	12
6.	Toteutus ja toimenpiteet	12
7.	Organisaatio ja yhteistyötahot	13
8.	Kustannusarvio ja rahoitussuunnitelma	14
9.	Raportointi ja tiedotus	14

1. Toteuttaja

Kittilän kunta on hakenut rakennus- ja ympäristölautakunnan (RakYmp ltk. 17.11.2021 § 154) sekä kunnanhallituksen (Khall 23.11.2021 § 519) päätöksellä (Liite 1) ELY-keskuksen myöntämää ympäristöavustusta pohjavesialueiden suojelusuunnitelman laatimiseksi. 15 000 € avustus on myönnetty Lapin ELY-keskuksen päätöksellä LAPELY/5185/2021. Pohjavesialueiden suojelusuunnitelman toteuttamiseen on perustettu ohjausryhmä, joka on kokoontunut ensimmäistä kertaa 24.8.2022. Ohjausryhmään on koottu merkittävimmät sidosryhmät: viranomaistahot sekä kunnan alueen vesihuoltolaitokset ja vesiosuuskunnat. Ohjausryhmän kokouksen 24.8.2022 perusteella pohjavesialueiden suojelusuunnitelman laatimishanketta on päätetty lähteä valmistelemaan tehtävään kunnalle palkattavan henkilön kautta. Ohjausryhmän kokouksessa 25.11.2022 § 4 päätettiin vahvistaa laatimishankkeen toteutustavaksi asiantuntijan palkkaus sekä varsinainen hankesuunnitelma.

Yhteyshenkilöt - Kittilän kunnan ympäristövalvonta

Ympäristötarkastaja	Ympäristösihteeri
Sanna Kivilompolo	Eila Örn
sanna.kivilompolo@kittila.fi	eila.orn@kittila.fi
040 6360512	040 8479552
Kittilän kunta	Kittilän kunta
Valtatie 15	Valtatie 15
99100 Kittilä	99100 Kittilä

2. Toteutusaika

Pohjavesialueiden suojelusuunnitelman laadintahanke on tarkoitus toteuttaa vuoden 2023 aikana. Valmistelevia töitä, kuten hankesuunnitelman valmistelu, suunnitelman laatijan palkkauksen valmistelu ja olemassa olevan materiaalin läpikäynti, on aloitettu jo vuonna 2022.

3. Tausta ja laatimishankkeen perustelut

Kittilän kunnan alueella on yhteensä 108 luokiteltua pohjavesialuetta, joista 22 on luokiteltu vedenhankintaa varten tärkeiksi pohjavesialueiksi (Pohjavesialueiden uudelleenluokitus, Lapin ELY-keskus 2022 (LAPELY/279/2022)). Pohjavesialueiden uudelleenluokittelu kunnan alueella on valmistunut keväällä 2022 ja luo hyvän pohjan suojelusuunnitelman laatimiselle. Kittilän kunnan alueella ei ole aiempaa pohjavesialueiden suojelusuunnitelmaa. Kunnan alueella on havaittu tarve kiinnittää erityistä huomiota pohjavesialueiden huomioimiseen maankäyttöä, lupaharkintaa ja muita toimintoja koskevassa päätöksenteossa.

Kittilän kunnan ympäristövalvonta on pitänyt 18.11.2021 palaverin Lapin ELY-keskuksen pohjavesiasiantuntija (FM) Anne Lindholmin kanssa, jossa on alustavasti POSKI-hankkeen ja uudelleenluokittelun taustatietoihin sekä ympäristövalvonnan taustatietoihin perustuen valittu pohjavesialueiden suojelusuunnitelmaan prioriteettikohteita.

Alustava hankesuunnitelma sekä valmistellut muutosvaihtoehdot hankesuunnitelmaan on esitelty ohjausryhmälle ensimmäisessä kokouksessa 24.8.2022. Ohjausryhmä on päättänyt laajentaa suojelesuunnitelmaan sisällytettävien pohjavesialueiden määrää mm. vedenhankinnalle merkittävempien kohteiden osalta.

4. Suojelesuunnitelmaan sisällytettävät prioriteettikohteet

Lähtökohtaisesti pohjavesialueiden suojelesuunnitelmien prioriteettikohteiden määrittämisessä käytetään kaksiulotteista sijainti- ja päästöriskiin perustuvaa riskinarviointia olemassa olevien tietojen perusteella. Riskinarvioinnissa huomioitaviin tietoihin lukeutuvat muun muassa alueen aiempi, nykyinen ja tuleva maankäyttö, maaperä- ja pohjavesiolosuhteet sekä mahdolliset pilaantumukset.

Kittilän pohjavesialueiden suojelesuunnitelman laatimishankkeen suunnittelussa on kuitenkin poikkeuksellisesti otettu huomioon huoltovarmuuden kannalta merkittävimpiä pohjavesialueita. Pandemia-aika sekä vallitseva maailmanpoliittinen tilanne ovat korostaneet puhtaan juomaveden yhteiskunnallista merkitystä ja hanketta valmisteleva ohjausryhmä on katsonut erittäin merkittäväksi turvata vedenhankinta Kittilän kunnan alueen huoltovarmuuden kannalta merkittävimmillä alueilla suojelesuunnitelman mahdollistamin keinoin myös tulevaisuudessa.

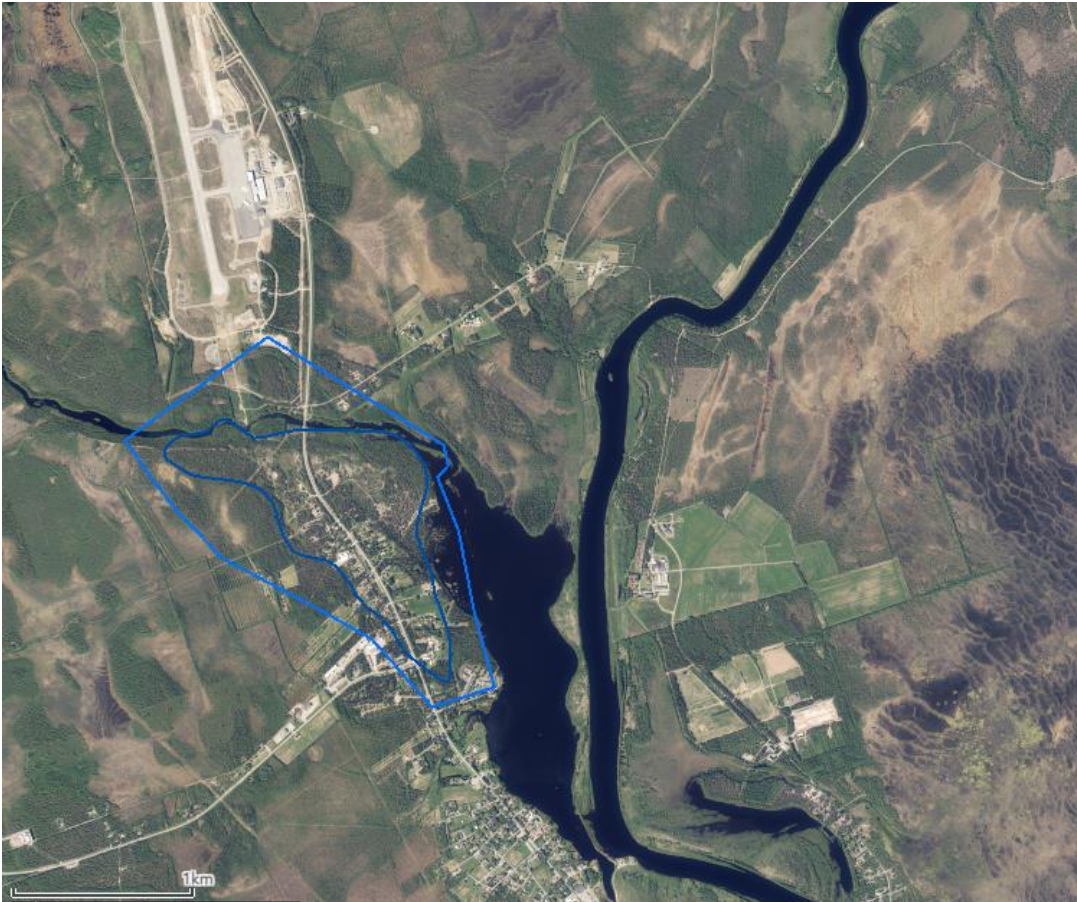
Pohjavesialueiden suojelesuunnitelman laatimishankkeeseen valittiin yhdeksän pohjavesialuetta, joille tullaan laatimaan suojelesuunnitelmat ensisijaisesti olemassa olevaan tietoon perustuen. Tarvekartoituksen perusteella valitaan kohteita, joilla tullaan tekemään tarvittavia lisäselvityksiä.

Taulukko 1. Suojelesuunnitelmaan valitut prioriteettipohjavesialueet

Pohjavesialue	Alueen luokitus	Prioriteettiperuste
Ylivaara (PV 12261101)	1	Sijaintiriski
Kotikangas (PV 12261102)	1	Sijaintiriski ja Päästöriski
Kulkujoki (PV 12261152)	2E	Päästöriski
Oravaisenvuoma (PV 12261124)	2	Päästöriski
Loukinen (PV 12261249)	1E	Huoltovarmuus
Kirakkaoja (PV 12261115)	1E	Huoltovarmuus
Korkea-Kehtosvaara (PV 12261265) ja Matala-Kehtosvaara (PV 12261264)	1	Huoltovarmuus
Köngäs (PV 12261108)	1	Huoltovarmuus

4.1 Sijaintiriskin perusteella

Ylivaara (PV 12261101)



Kartta 1. Ylivaaran pohjavesialue ja riskitoiminnot pohjavesialueen lähellä: lentokenttä ja asutus.
Kartta: SYKE & GTK ArcGIS Online, Avoin karttapalvelu 2021.

Ylä-Kittilässä sijaitseva Ylivaaran pohjavesialue valittiin sijaintiriskin perusteella prioriteettikohteisiin. Eriyisen riskin muodostaa sijainti lentokentän läheisyydessä sekä sijainti Ylä-Kittilän kaavoitusalueella. Alueelle tulevassa uudessa kaavassa on huomioitu pohjaveden suojeleminen ja kaavaa varten on 2021 toteutettu Ramboll Finland Oy:n toimesta selvitys ”Kittilän Ylivaaran pohjavesiselvitys”. Suojelusuunnitelman laatimisessa voidaan täydentää jo suoritettujen selvitysten avulla saatuja tietoja sekä aiemman tiedon pohjalta täydentää mm. onnettomuustilanteiden ohjeita.

Alue on merkitty Kirkonkylän osayleiskaavaan merkinnällä pv (Tärkeä tai vedenhankintaan soveltuva pohjavesialue), jonka kaavamääräyksessä on annettu rakentamista, vaarallisia aineita ja muuta maankäyttöä koskevat määräykset. Kaikki alueella sijaitsevat rakennukset on määräyksen mukaan liitettävä vesi- ja viemäriverkostoon. Alueella ei saa varastoida pohjavettä vaarantavia aineita tai jätteitä.

Sijaintiriskin ja päästöriskin perusteella

Kotikangas (PV 12261102)



Kartta 2. Kotikankaan pohjavesialue ja riskitoiminnot: ravirata ja asutus. Myös joen tulviminen saattaa muodostaa riskin pohjaveden laadulle.

Kartta: SYKE & GTK ArcGIS Online, Avoin karttapalvelu 2021.

Kaukosen kylällä sijaitseva Kotikankaan pohjavesialue valittiin prioriteettikohteisiin sekä sijainti- että päästöriskin perusteella. Pohjavesialue sijaitsee Ounasjoen tulva-alueella, mikä aiheuttaa vuosittain varajärjestelmän käyttöä. Pohjaveden muodostumisalueella on mahdollisia päästöriskejä, kuten ravirata. Alueella on myös ollut aiempia maa-ainesten ottolupia sekä mahdollisesti luvatonta ottoa, joiden johdosta alueella on maisemoimattomia liian syväksi otettuja soramonttuja, joissa pohjavesi nousee ajoittain maanpintaan muodostaen mahdollisen pilaantumisriskin. Valtatie 79:n linjan muutos 2014 entistä keskeemmälle pohjavesialuetta lisäsi liikeonnettomuuksien aiheuttamia riskejä (esim. polttoainekuljetukset). Liikenneonnettomuuden ja tulvan aiheuttamien vahinkojen torjumiseksi alueelle on rakennettu suojavalli, joka on liian matala. Valtatie 79 linjan muutoksen vaikutuksia pohjaveden määrään ja laatuun ei ole selvitetty riittävästi. Alue ei sijaitse kaavoitetulla alueella.

4.2 Päästöriskin perusteella

Kulkujoki (PV 12261152)



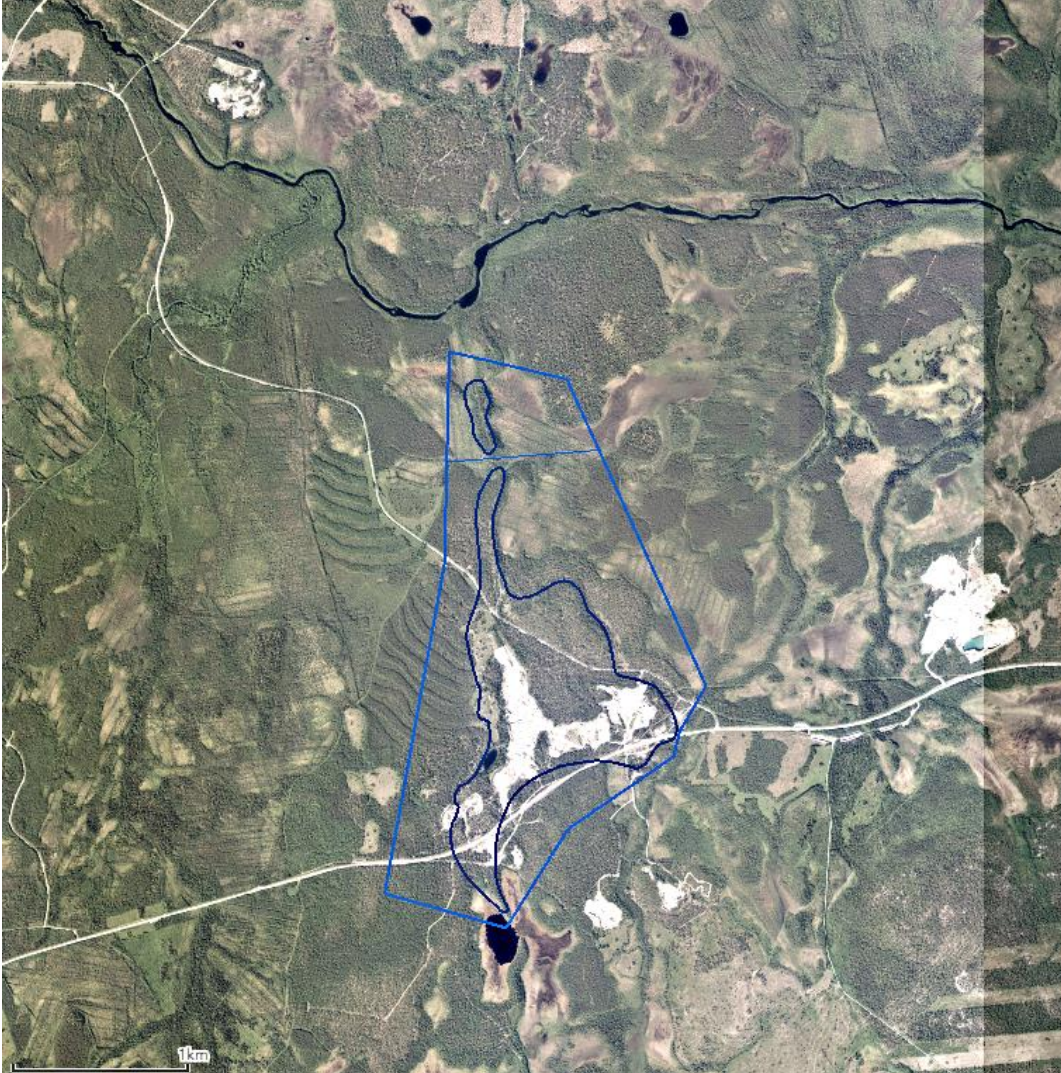
Kartta 3. Kulkujoen pohjavesialue ja riskitoiminnot pohjavesialueella: maa-ainesten otto, maa-ainesten ottoalueiden asiaton käyttö (mm. water cross moottorikelkoilla sekä motorcross) sekä pohjavedenalainen maa-ainesten otto (aikanaan luvitettu).

Kartta: SYKE & GTK ArcGIS Online, Avoin karttapalvelu 2021.

Pöntsön kylän lähellä Kittilässä sijaitseva Kulkujoen pohjavesialue valittiin prioriteettikohteeksi päästöriskien vuoksi. Alueella on ollut merkittävää maa-ainesten ottotoimintaa 1980-luvulta lähtien. Alueella on toiminut myös asfalttiasema ja viimeisen vuosikymmenen aikana alueella on havaittu asiataonta moottoriurheilukäyttöä. Pitkän maa-ainesten ottohistorian vuoksi pohjavesialueella on laajoja nykyisten suositusten perusteella liian syväksi kaivettuja alueita sekä aikanaan luvan saaneista pohjavedenalaisesta maa-ainesten otosta jäljelle jääneitä pohjavesilampia. Alueella on havaittu maa-ainesten oton yhteydessä öljyhiilivedyillä pilaantunutta maa-ainesta ja pohjavettä.

Alue on merkitty Levin ympäristön osayleiskaavaan merkinnällä ge4 (Arvokas harjualue tai geologinen muodostuma), jolla osoitetaan kallio- ja maaperämuodostumien kannalta erityisen tärkeitä alueita. Lisäksi pohjavesialueella sijaitsee useampi EO-kaavamerkintä (Maa-ainesten ottoalue).

Oravaisenvuoma (PV 12261124)



Kartta 4. Oravaisenvuoman pohjavesialue ja riskitoiminnot: valmisbetonitehdas sekä maa-ainesten ottotoiminta.

Kartta: SYKE & GTK ArcGIS Online, Avoin karttapalvelu 2021.

Ruottamassa sijaitsee Oravaisenvuoman pohjavesialue. Alueella on jo pitkään ollut teollista toimintaa ja betonitehtaan valvonnan yhteydessä on havaittu pohjaveden pilaantumista öljyhiilivedyillä (C10-40) sekä talousveden laatusuosituksia ylittäviä pitoisuuksia rautaa, alumiinia ja mangaania. Öljyhiilivedypitoisuudet ovat kuitenkin viimeisimmissä tarkkailuraporteissa olleet alle määräysrajan (LOD 50 µg/l). Alueella on myös merkittävää maa-ainesten ottotoimintaa. Alue ei sijaitse kaavoitetulla alueella.

4.3 Huoltovarmuden perusteella

Loukinen (PV 12261249)



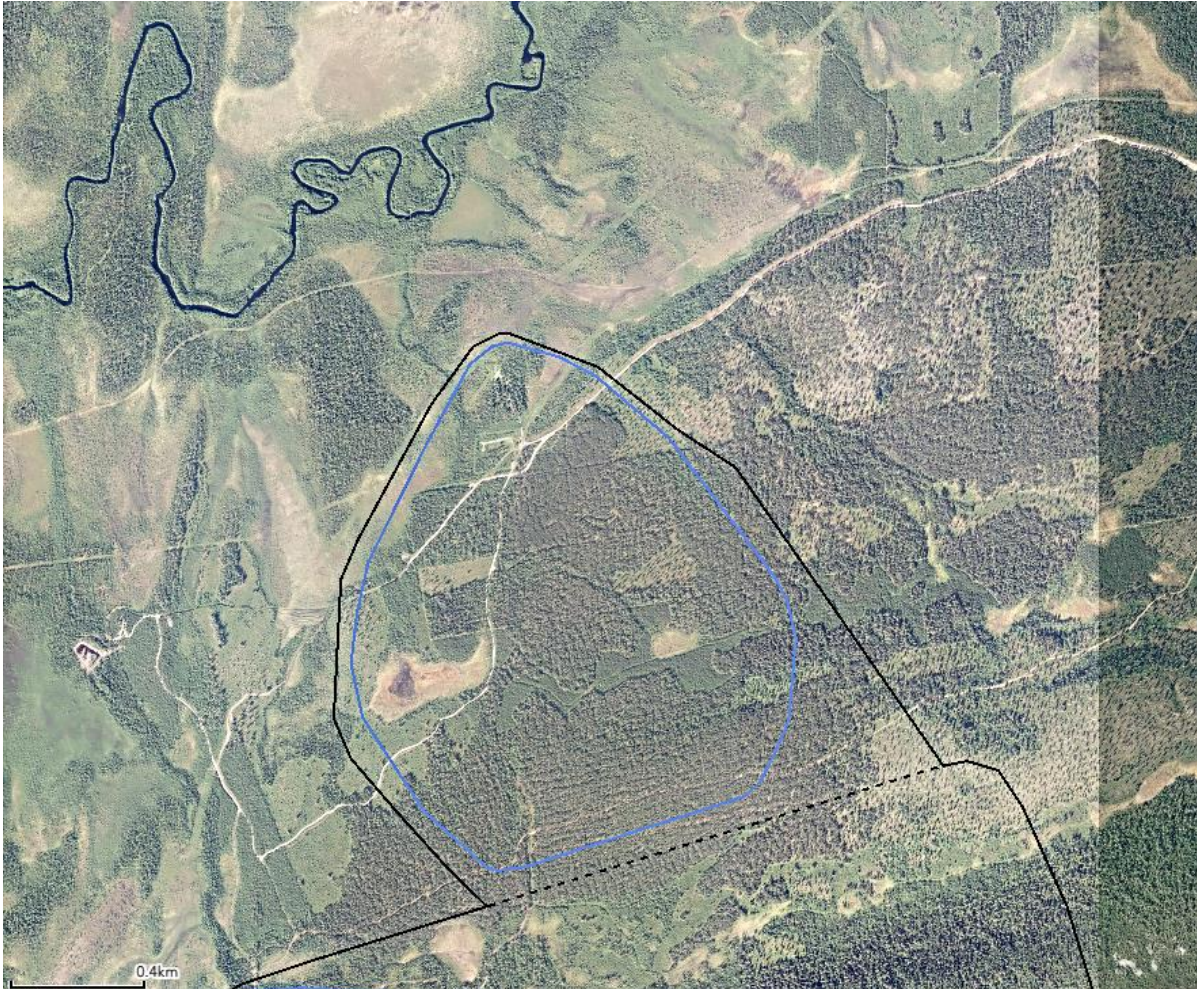
Kartta 5. Loukisen pohjavesialue

Kartta: SYKE & GTK ArcGIS Online, Avoin karttapalvelu 2022.

Loukisen pohjavesialue sijaitsee Levin matkailualueen itäpuolella, Loukisen ja Ounasjoen liittymäkohdassa. Alue on merkittävä vedenhankintakohde Levin matkailualueella Kittilän kunnan vahvistamalla toiminta-alueella. Alueesta on vedenhankintaan liittyvää olemassa olevaa tutkimustietoa. Loukisen pohjavesialueen sisällyttäminen suojelusuunnitelmaan on merkittävää alueen tulevan maankäytön suunnittelun kannalta, jotta vedenhankinta pohjavesialueelta voidaan turvata tulevaisuudessa.

Alue ei sijaitse kaavoitetulla alueella.

Kirakkaoja (PV 12261115)



Kartta 6. Kirakkaojan pohjavesialue.

Kartta: SYKE & GTK ArcGIS Online, Avoin karttapalvelu 2022.

Kirakkaojan pohjavesialue sijaitsee Levin matkailukeskuksen lähetyillä, Kätätunturin pohjoislaidalla. Alue on erittäin merkittävä vedenhankintakohde Levin matkailualueella Kittilän kunnan vahvistamalla toiminta-alueella. Alueesta on vedenhankintaan liittyvää olemassa olevaa tutkimustietoa. Kirakkaojan pohjavesialueen sisällyttäminen suojelusuunnitelmaan on merkittävää alueen tulevan maankäytön suunnittelun kannalta, jotta vedenhankinta pohjavesialueelta voidaan turvata tulevaisuudessa.

Alue on merkitty Levin ympäristön osayleiskaavaan merkinnällä pv (Tärkeä vedenhankintaan soveltuva pohjavesialue), jonka kaavamääräyksessä on annettu rakentamista ja muuta maankäyttöä rajoittavat määräykset. Rakentaminen, ojitukset ja maankaivuu on kaavamääräyksen mukaan tehtävä siten, ettei pohjaveden määrä tai laatu vaarannu. Jätevesien imeyttäminen maaperään ja haitallisten jätteiden säilyttäminen alueella on kaavamääräyksellä kielletty.

Korkea-Kehtosvaara (PV 12261265) ja Matala-Kehtosvaara (PV 12261264)



Kartta 7. Kehtosvaaran pohjavesialueet: Korkea-Kehtosvaara ja Matala-Kehtosvaara. Kartta: SYKE & GTK ArcGIS Online, Avoin karttapalvelu 2022.

Kehtosvaarojen pohjavesialueet sijaitsevat Levin matkailukeskuksen pohjoispuolella, Veitservasassa. Alueet ovat merkittäviä vedenhankintakohteita Levin matkailualueen toiminta-alueella. Pohjavesialueiden sisällyttäminen suojelusuunnitelmaan on merkittävää alueen tulevan maankäytön suunnittelun kannalta, jotta vedenhankinta pohjavesialueilta voidaan turvata tulevaisuudessa. Alueista on olemassa olevaa vedenhankintaan liittyvää taustatutkimusta sekä seurantatietoja.

Alueet on merkitty Levin ympäristön osayleiskaavaan merkinnällä pv (Tärkeä vedenhankintaan soveltuva pohjavesialue), jonka kaavamääräyksessä on annettu rakentamista ja muuta maankäyttöä rajoittavat määräykset. Rakentaminen, ojitukset ja maankaivuu on kaavamääräyksen mukaan tehtävä siten, ettei pohjaveden määrä tai laatu vaarannu. Jätevesien imeyttäminen maaperään ja haitallisten jätteiden säilyttäminen alueilla on kaavamääräyksellä kielletty.

Köngäs (PV 12261108)



Kartta 8. Köngään pohjavesialue

Kartta: SYKE & GTK ArcGIS Online, Avoin karttapalvelu 2022.

Köngään pohjavesialue sijaitsee Köngään kylän länsipuolella, Ounasjoen varrella. Alue on merkittävä vedenhankintakohde Köngään kylän alueella. Köngään pohjavesialueen sisällyttäminen suojelusuunnitelmaan on merkittävää alueen tulevan maankäytön suunnittelun kannalta, jotta vedenhankinta pohjavesialueelta voidaan turvata tulevaisuudessa.

Alue on merkitty Levin ympäristön osayleiskaavaan merkinnällä pv (Tärkeä vedenhankintaan soveltuva pohjavesialue), jonka kaavamääräyksessä on annettu rakentamista ja muuta maankäyttöä rajoittavat määräykset. Rakentaminen, ojitukset ja maankaivuu on kaavamääräyksen mukaan tehtävä siten, ettei pohjaveden määrä tai laatu vaarannu. Jätevesien imeyttäminen maaperään ja haitallisten jätteiden säilyttäminen alueella on kaavamääräyksellä kielletty.

5. Tavoitteet ja tulokset

Hankkeen päämääränä on kehittää Kittilän kunnan pohjavesialueiden suojelun tasoa sekä luoda päätöksentekoa ja viranomaisten toimintaa tukeva pohjavesien suojelusuunnitelma, jonka avulla voidaan myös selkeyttää toimintaedellytyksiä sekä -tapoja alueen toimijoille ja kunnan asukkaille.

Päätavoitteet

- Parantaa Kittilän kunnan pohjavesialueiden suojelua
- Kehittää selkeät toimintaohjeet niin viranomaisille kuin alueen toimijoille
- Turvata tulevaisuudessa Kittilän kunnan vedenhankinta-käytössä olevien pohjavesialueiden sekä tulevaisuudessa mahdollisesti vedenottoon käytettävien pohjavesien laadullinen ja määrällinen tila
- Vesiputedirektiivin ympäristötavoitteiden saavuttaminen

6. Toteutus ja toimenpiteet

Kittilän kunta on hankkeessa pääasiallisessa vastuussa ja palkkaa hankkeen loppuraporttien tekijän sekä tilaa tarvittavat lisätutkimukset. Hankkeen ohjaukseen, neuvontaan, valvontaan ja raporttien tarkastamiseen osallistuu Lapin ELY-keskuksen pohjavesiasiantuntija. Ohjausryhmä osallistuu hankkeen suunnitteluun, rajaukseen, yleiseen valvontaan, seurantaan sekä lopullisen suojelusuunnitelman seurantaryhmän koontiin.

Parhaista mahdollisista toteutus- ja tutkimusmenetelmistä sekä tutkimuksen laajuudesta konsultoidaan ELY-keskuksen pohjavesiasiantuntijaa, kun tarkat lisätutkimustarpeet on kartoitettu. Varsinainen hanke- ja kenttätyö, jonka toteutuksesta vastaa kunnalle palkattu työntekijä, aloitetaan vuonna 2023. Lopullisen pohjavesialueiden suojelusuunnitelman ja raporttien tavoitellaan olevan valmiita vuoden 2023 lopussa.

Lähtökohtaisesti tavoitteena on tehdä yksityiskohtaiset suojelusuunnitelmat edellä esitellyille prioriteettikohteille sekä uuteen pohjavesialueiden luokitukseen perustuva ”yleisohje” pohjavesialueiden maankäytöstä ja toiminnoista. Yleisohjeen informaation toivotaan palvelevan erityisesti alueen toimijoita ja kunnan asukkaita. Mikäli mahdollista, voitaisiin tehdä erityisesti toimijoille kohdistettu toimintaohje pohjavesialueille. Mikäli hankkeen kautta varattu asiantuntijan työaika ei riitä varsinaisen suojelusuunnitelman laatimisen lisäksi ohjeiden laatimiseen, voidaan yleisohjeen sekä toimijoille suunnatun ohjeen laatimiseen varata joko enemmän asiantuntijan työaikaa, joka osoitetaan ympäristövalvonnan budjetista tai ympäristötarkastajan työaikaa.

Prioriteettialueista tehdään tarvittaessa lisäselvityksiä, kuten:

- virtaussuuntien, vedenjakajien, purkautumisalueiden ja antoisuusarvojen selvityksiä
- kemiallisen tilan selvityksiä
- kohteiden haavoittuvuuden analysointi

Osassa kohteissa on runsaasti jo olemassa olevia pohjavesiputkia sekä kerättyä tietoa pohjaveden tilasta ja putkien seurantatietoja. Vedenhankintakäytössä olevilta alueilta on myös huomattava määrä pohjaveden laadun seurantatietoja. Ympäristötarkastaja kokoaa olemassa olevat tiedot palkattavan asiantuntijan käyttöön laatimishankkeen sujuvoittamiseksi.

Suojelusuunnitelmien laatiminen pyritään toteuttamaan pääosin kirjallisen tiedon koostamisella ja tiedon koostamisessa havaittavien tarpeellisten lisätutkimusten tulosten perusteella. Palkattava asiantuntija tekee materiaalia koostaessaan tarveharkinnan merkittävimmistä lisätutkimustarpeista suojelusuunnitelmien laatimista varten ja vastaa lisätutkimusten tilaamisesta sekä tulosten koostamisesta lopulliseksi pohjavesialueiden suojelusuunnitelmaksi.

7. Organisaatio ja yhteistyötahot

Kittilän kunnan ympäristönsuojeluviranomainen on käynnistänyt Kittilän pohjavesialueiden suojelusuunnitelman laatimishankkeen. Toteutuksesta vastaa kunnan ympäristönsuojeluviranomainen ja hankkeen valvomisesta Lapin ELY-keskus. Suojelusuunnitelman laatimishankkeen ohjausryhmä koostuu merkittävimmistä viranomaistahoista sekä sidosryhmistä.

Hankkeen toteutuksesta vastaava tah	Hanketta valvova tah
Kittilän kunnan ympäristönsuojeluviranomainen	Lapin ELY-keskus
Hankkeen ohjausryhmässä edustettuina	
Lapin ELY-keskus	Kittilän kunta, kaavoitus- ja maankäyttö
Kittilän kunta, tiemestari	Levin Vesihuolto Oy
Lapin pelastuslaitos	Lehmilehdon vesiosuuskunta
Kunnan ympäristöterveysuojeluviranomainen	Kelontekemän vesiosuuskunta
Kittilän kunnanhallitus	Kyrön Vesihuolto Oy
Kittilän rakennus- ja ympäristölautakunta	Kallon vesi- ja viemäriosuuskunta
Ylläksen yhdyskuntatekninenhuolto Oy	Tepaston vesiosuuskunta
Könkään läntinen vesiosuuskunta	Kaukosen vesihuolto-osuuskunta
Kinisjärven vesiosuuskunta	Alakylän vesiosuuskunta
Helppi-Tuuliharju vesiosuuskunta	Kittilän vesihuolto-osuuskunta

8. Kustannusarvio ja rahoitussuunnitelma

Hankkeen rahoittajina toimivat Kittilän kunta ja Lapin ELY-keskus. Hankkeen laajuuteen ja vaadittavien lisäselvityksien määrään perustuen kustannusten arvioidaan olevan noin 30 000 euroa. Kittilän kunnan Ympäristövalvonnan vuoden 2023 budjettiin on sisällytetty 15 000 euroa hankekuluja varten. ELY-keskuksen myöntämä avustus kattaa 15 000 € hankekulut. Tarvittaessa hankekustannusarvion ylittävät kulut osoitetaan kunnan ympäristövalvonnan budjetista joko vuonna 2023 tai 2024.

Hanke on päätetty toteuttaa asiantuntijan palkkauksella yhteistyössä Kittilän kunnan teknisen toimen kanssa. Tekninen lautakunta on päättänyt palkata vesihuollon ja vesitalouden kehittämisen asiantuntijan, joka palkataan toteuttamaan pohjavesialueiden suojelusuunnitelman laatimishanke. Arvioitu työaika kirjallisiin töihin, kuten suojelusuunnitelmaluonnoksen valmisteluun ja materiaalin läpikäyntiin sekä lopullisen suojelusuunnitelman laatimiseen, on yhteensä 0,25 htv. Asiantuntijan palkkauksen arvioitu kokonaiskustannus hankkeelle on 18 000 € (3750 €/kk + henkilöstökulut). Kenttätöitä sekä tarvittavia lisätutkimuksia toteutetaan palkattavan asiantuntijan tarvearvion perusteella joko asiantuntijan omana työnä tai tilaustyönä hankkeen kokonaisbudjetin rajoissa.

9. Raportointi ja tiedotus

Hankkeen tuloksista tiedotetaan julkisesti esimerkiksi kunnan verkkosivuilla, Kittilälehdessä ja valmisteltava yleisohje sekä loppuraportti julkaistaan avoimesti saataville kunnan verkkosivuille. Toimijoita kuullaan sekä tiedotetaan tuloksista tarvittaessa jo hankkeen aikana, mikäli välittömiin suojelusuunnitelman mukaisiin toimenpiteisiin on ryhdyttävä.



Kunnan päätökset ja hankinta ovat pääsääntöisesti julkisia ja hankkeen toteutuksessa pyritään noudattamaan läpinäkyvää ja asiantuntevaa viranomaistyötä yleishyödyn ja kuntalaisten eduksi nyt ja tulevaisuudessa.



KITTILÄ
PUHDASTA KULTAA



Kittilän kunta

www.kittila.fi  [kittilankunta](https://www.facebook.com/kittilankunta)  [@Kittilankunta](https://twitter.com/Kittilankunta)