



**KITTILÄN
PERHEKESKUS**

PERHEKESKUS- KÄSIKIRJA

KITTILÄN
PERHEKESKUSTOIMINTAMALLIN
KEHITTÄMINEN 2021-2022



KITTILÄ
PUHDASTA KULTAA

SISÄLLYSLUETTELO



Mikä perhekeskus on



Perhekeskus osana sotea



Kittilän taustatiedot



Kittilän perhekeskustoiminnan kehittämisen historia



Kittilän perhekeskuskehittäminen vuosina 2021-2022



Yhteistyörakenteet ja perhekeskeinen työ



Perhekeskuksen tehtävät THL:n linjausten mukaisesti



Perhekeskustoiminnan johtaminen



Kehittämistarpeet sekä toimintasuunnitelma

1. MIKÄ PERHEKESKUS ON

Perhekeskus tarkoittaa toimijoiden verkostoa, josta perheet saavat palveluja. Perhekeskuksessa tarjotaan monialaisia ja hallinnonalojen rajoja ylittäviä hyvinvointia ja terveyttä sekä kasvua ja kehitystä edistäviä sekä varhaisen tuen, hoidon ja kuntoutuksen palveluita lapsille, nuorille ja perheille.

Perhekeskuksen verkosto sisältää kuntien ja kuntayhtymien sekä järjestöjen ja seurakuntien palveluita ja toimintaa.

Perhekeskus verkostoi nämä aiemmin erillään olleet palvelut niin, että jokainen lapsi ja perhe saa tarvitsemansa tuen ja avun nopeasti ja joustavasti.

Perhekeskuksen kehittämistä ohjaa kansallisista ohjeista ja linjauksista muodostuva **perhekeskustoimintamalli**.

Perheille perhekeskus tarkoittaa helposti saavutettavaa palvelujärjestelmää, jossa palvelut toteutetaan kokonaisuutena.

Verkoston ammattilaisille se tarkoittaa toimialat ja yksikkörajat ylittäviä yhteistyörakenteita työlle, jossa asiakas on verkoston yhteinen.

Tavoitteena on vähentää korjaavien palvelujen tarvetta vaikuttavampien peruspalvelujen avulla sekä vahvistamalla hyvinvointia jo ennen palvelutarpeen syntymistä.



Kittilän perhekeskuskäsikirjan lähteenä on käytetty [THL:n Perhekeskus](#)-sivuja.

2. PERHEKESKUS OSANA MAAKUNNAN JA SEUTUKUNNAN SOTEA

Lasten ja perheiden palveluja on kehitetty tiiviisti vuodesta 2008 lähtien mm. Kansallisen sosiaali- ja terveydenhuollon kehittämissuunnitelmassa (Kaste 2008–2015) sekä Lapsi- ja perhepalveluiden muutosohjelmassa (LAPE 2016–2019).

[Lapsi- ja perhepalveluiden muutosohjelmaa](#) jatketaan vielä nykyisen hallitusohjelman mukaisesti vuosina 2020–2023. Ohjelmassa kehitetään

- perhekeskuksia ja lasten, nuorten ja perheiden varhaista tukea arjessa,
- lasten ja nuorten matalan kynnyksen mielenterveys- ja päihdepalveluita sekä
- lastensuojelun monialaisuutta.

Lapsi- ja perhepalveluiden muutosohjelmaa toimeenpannaan osana [Tulevaisuuden sosiaali- ja terveyskeskus -ohjelmaa](#) sekä lastensuojelun osalta myös erillisessä [Lastensuojelun monialainen kehittäminen 2020–2022 -hankkeessa](#).

Kittilä on mukana Lapin maakunnan [Tulevaisuuden sote-keskus -hankekokonaisuudessa](#), jossa kehitetään perustason sosiaali- ja terveyspalveluja Tulevaisuuden sosiaali- ja terveyskeskus -ohjelman tavoitteiden mukaisesti. Hankkeen myötä maakunnassa valmistellaan ja otetaan käyttöön uudenlainen, laaja-alainen sosiaali- ja terveyskeskus, jossa asiakas saa tarvitsemansa avun helposti. Lapin Tulevaisuuden sote-keskus -hankkeessa kehitetään myös [perhekeskustoimintaa](#), kuntien perhepalveluita sekä niiden monialaista yhteistyötä. Hankkeen varoin Kittilässä toimii perhekeskuskoordinaattori elokuusta 2021 joulukuuhun 2022.

Sosiaali- ja terveydenhuollon sekä pelastustoimen palvelujen ja rakenteiden uudistus eli [Sote-uudistus](#) on entisestään edesauttanut mm. perhekeskusmallin sisäänajoa sekä toimintakulttuurin ja ajattelun muutosta.

Sote-uudistuksen perhekeskuspalveluihin liittyvät keskeiset tavoitteet ovat

- tuen ja palvelujen oikea-aikaisuus varhaisessa vaiheessa yhdellä yhteydenotolla ja sujuvuus palvelusta toiseen siirryttäessä,
- palvelujen toteutus lähipalvelun periaatteella täydennettynä verkkopalveluilla sekä liikkuvilla palveluilla,
- palvelun käyttäjien osallisuus palvelujen kehittämisessä sekä
- arjen ja vanhemmuuden tukeminen tuomalla monipuoliset palvelut helposti saataville.

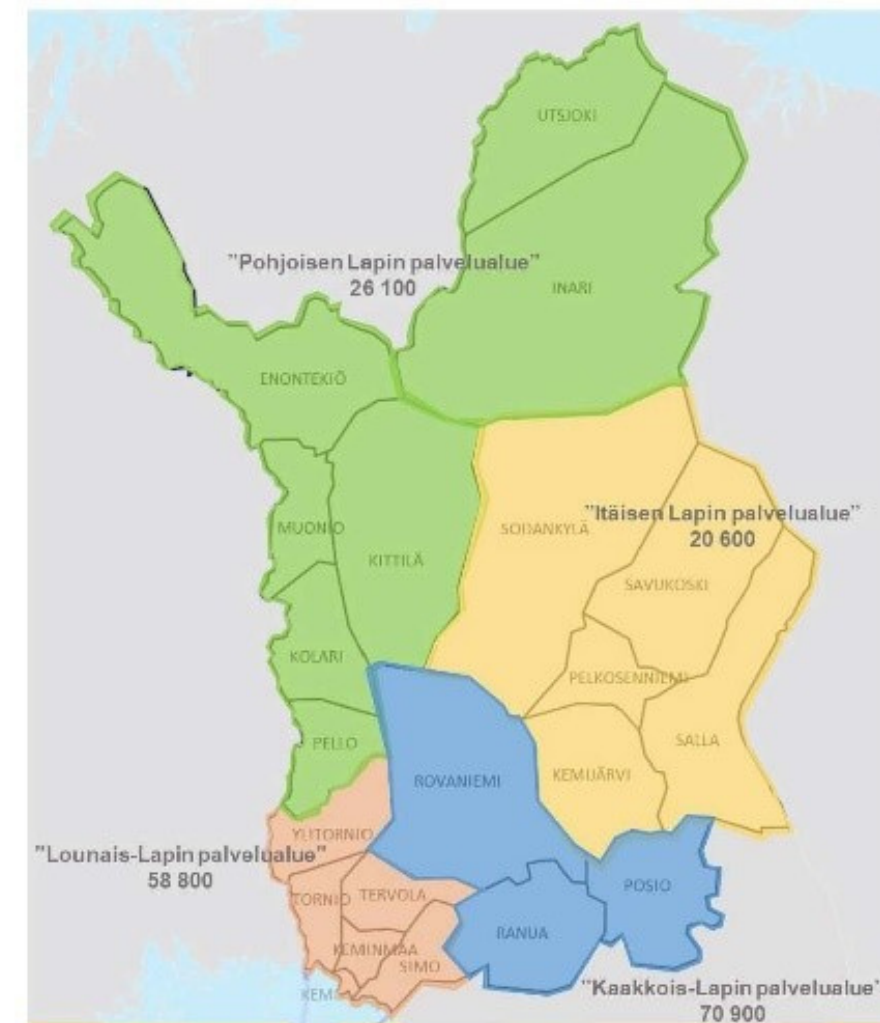
Nykyisessä sote-mallissa Kittilä kuuluu [Lapin hyvinvointialueeseen](#) yhdessä muiden 20 Lapin kunnan kanssa. Tarkemmin Kittilä kuuluu pohjoisen Lapin palvelualueeseen yhdessä Enontekiön, Inarin, Kolarin, Muonion, Pellon ja Utsjoen kuntien kanssa. Lapin hyvinvointialue vastaa Lapin julkisten sosiaali-, terveys- ja pelastuspalvelujen järjestämisestä 1.1.2023 alkaen. Palvelut siirtyvät kunnilta ja kuntayhtymiltä hyvinvointialueille, jotta asukkaat saisivat aiempaa tasavertaisempia sote- ja pelastuspalveluja kaikkialla Suomessa. Tulevat hyvinvointialueet voivat sisältää myös alueellisia perhekeskuksia paikallisten perhekeskusten lisäksi.

Sosiaali- ja terveystieteiden sekä perhekeskusten palveluilla ja niiden yhteensovittamisella on selkeä lainsäädännöllinen perusta. Hyvinvointialueella on vastuu asiakkaiden sosiaali- ja terveydenhuollon palvelujen yhteensovittamisesta kokonaisuuksiksi (Laki sosiaali- ja terveydenhuollon järjestämisestä 612/2021 10§). Kuntien ja hyvinvointialueen on toimittava yhteistyössä hyvinvoinnin ja terveyden edistämiseksi (Laki sosiaali- ja terveydenhuollon järjestämisestä 612/2021 6 ja 7§). Sosiaali- ja terveyspalvelut perustuvat mm. terveydenhuoltolakiin 1326/2010, sosiaalihuoltolakiin 1301/2014 ja valtioneuvoston asetukseen 338/2011. Sosiaali- ja terveyspalvelujen yhteensovittaminen keskenään sekä muiden palvelujen kanssa perustuu lain velvoitteeseen yhteensovittaa nämä palvelut ja toiminta kokonaisuuksiksi.

Lasten, nuorten ja perheiden palvelut ovat hyvin laaja ja monesta toisiinsa vaikuttavista osista muodostuva kokonaisuus. Yhdyspintoja on monia ja työ ei rajaudu pelkästään yksittäisen kunnan sisäiseksi tehtäväksi, vaan perhekeskus voi sisältää yhteistyötä myös naapurikuntien kanssa.

Kittilä onkin tehnyt vuosia yhteistyötä Tunturi-Lapin seutukunnan alueiden (Enontekiö, Kolari ja Muonio) sekä Pellon kanssa. Pienet kunnat ovat jo tottuneet tekemään yhteistyötä keskenään. Tunturi-Lapin alueella on ollut yhteistä kehittämistä mm. neuvolapalveluissa, sosiaalityössä, lastensuojelussa ja perheoikeudellisissa palveluissa. Keväällä 2022 käynnistyi myös näiden kuntien yhteinen eroauttamisen kehittäminen, johon loppuvuodesta liitettiin mukaan myös järjestöjä sekä Inari ja Utsjoki.

Kittilässä on paljon perhe- ja lapsiystävällistä toimintaa ja palvelua jo olemassa. Monet eri menetelmät ja työskentelytavat, joita LAPE-hankkeen aikana ja sote-uudistuksen aikana korostetaan, ovat Kittilässä jo käytössä. Tavoitteena on silti muodostaa entistä eheämpi, koordinoitu lasten, nuorten ja lapsiperheiden palvelukokonaisuus siten, että palvelualueella on selkeät yhteisesti sovitut käytännöt ja palveluprosesseja ohjaavat pelisäännöt. Painopiste on kunnan peruspalveluissa (varhaiskasvatus, perusopetus, nuorisotoimi sekä liikunta- ja vapaa-aikatoimi) sekä sosiaali- ja terveydenhuollon matalan kynnyksen palveluissa, joilla edistetään lasten, nuorten ja perheiden terveyttä ja hyvinvointia.



3. KITTILÄN TAUSTATIEDOT

Kittilä on elinvoimainen, kasvava muuttovoittoinen kunta Lapissa ja väestöennusteen vuodelle 2030 mukaan Kittilä tulee olemaan yksi eniten kasvavista kunnista. Väkiluku vuonna 2021 oli 6523, joista 0–15-vuotiaita oli 15,9 %, 15–64-vuotiaita 63,3 % ja yli 65-vuotiaita 21,8 %. Lapsiperheitä kaikista perheistä oli vuonna 2021 34,8 % ja yhden vanhemman perheitä lapsiperheistä oli 20,3 %. Syntyvyys kävi matalimmillaan vuonna 2018 ollen 39. Vuonna 2019 uusia kittiläläisiä syntyi 56, vuonna 2020 syntyi 53 lasta ja vuonna 2021 syntyi 58 lasta.

Pinta-alaltaan Kittilä on 8263,9 km ja kunnan pituus on noin 137 km ja leveys noin 78 km, mikä asettaa omat haasteensa palveluiden tuottamiselle.

Käyttäjän näkökulmasta palvelut ovat usein kaukana ja vaikeasti saavutettavia. Kyliä Kittilässä on 30, joista suurimmat keskukset ovat Kittilä (kirkonkylä) ja Sirkka (jossa sijaitsee Levi). Molemmissa on koulut, päiväkodit, nuorisotilat sekä MLL:n ja seurakunnan toimintaa.

Kittilän alueen suurimmat toimialat ovat matkailu ja kaivosteollisuus. Kittilässä Sirkkan kylässä sijaitseva Levi on Suomen johtava ympärivuotinen matkailu- ja tapahtumakeskus ja Agnico Eagle Finland Oy:n operoima Kittilän kaivos on Euroopan suurin kultakaivos. Kittilän lentoasema on kansainvälinen ja vilkas, ja sinne on runsaasti yhteyksiä Suomesta, muualta Euroopasta ja Aasiasta.

Erityisiä tekijöitä perheiden näkökulmasta Kittilässä ovat mm. huoltajien epäsäännölliset työajat (esim. lentoasema, hotellit, ravintolat ja mökkihuolinta), säännölliset työajat (kuten kaivos, jossa tehdään säännöllistä vuorotyötä), epäsäännöllinen päivätyö (kunnossapito, jakelu), pienyrittäjyys, kausityö ilman vuorokausityöaikaa sekä pitkät työmatkat. Työ Kittilässä vaatii perheiltä paljon, ja sen kokee myös perheen lapsi ja nuori.

Lapsiperheet 2/2019 -LYK-alkukartoituskyselyssä 44 % perheistä kertoo, ettei heillä ole turvaverkkoa Kittilässä. Koronan myötä etätyöläisten määrä on kasvanut kunnassa, joten tukiverkkojen puute koskettanee tällä hetkellä vielä suurempaa osaa perheistä. Kittilässä asuu myös ulkomaalaistaustaisia perheitä, joiden arkea hankaloittaa kielimuuri ja kulttuurierot, mikä koskee myös perheiden lapsia.

Lasten, nuorten ja perheiden palveluiden tiedolla johtaminen edellyttää, että käytettävissä on tilannekuva terveydestä ja hyvinvoinnista ja mahdolliset signaalit tulevista ilmiöistä ja suunnitelmista. Tilannekuvaa muodostetaan kuntastrategian, kunnan hyvinvointikertomuksen, kouluterveyskyselyn sekä sivistystoimen ja sosiaali- ja terveystoimen toimintasuunnitelman pohjalta.

Kuntastrategia: Kittilän kuntastrategian 2018–2025 taustalla on ajatus, että Kittilä on puhdasta kultaa monella eri tasolla ja se perustuu kunnan tehtävään; vaalia kuntalaisten hyvinvointia sekä kunnan elinvoimaa. Kittilässä on mahdollisuus hyvään elämään kaikenikäisillä kuntalaisilla monipuolisten ja laadukkaiden palveluiden sekä kauniin ja puhtaan luonnon keskellä.

Kittilän kunnan strategiaprosessissa arvioitiin ja huomioitiin toimintaympäristön kehitys ja siinä nähtävissä olevat muutokset. Toimintaympäristön tarkastelu perustuu informaatioon, jota on saatavissa tilastoista, ennusteista sekä niiden pohjalta tehdyistä johtopäätöksistä. Toimintaympäristön perhekeskukseen liittyvät muutokset ovat

- positiivinen muuttoliike Kittilään lisääntyy,
- maakunta- ja soteuudistus etenee sekä
- sähköiset palvelut kehittyvät.

Hyvinvointikertomus/Kittilän vuosittainen raportti 2020:

Terveystuolakiin perustuva hyvinvointikertomus on tiivis kuvaus kunnan hyvinvoinnista ja terveydestä sekä niiden edistämistä. Laajassa hyvinvointikertomuksessa 2017–2020 tuotiin esille, että Kittilän kunnan yhtenä tavoitteena on palveluprosessien painopisteen siirtäminen hyvinvoinnin ja terveyden edistämisen suuntaan. Lasten ja lapsiperheiden hyvinvointia edistetään

- kehittämällä ennaltaehkäiseviä palveluita,
- ennaltaehkäisemällä nuorten syrjäytymistä,
- hyödyntämällä ja kehittämällä sähköistä asiointia ja viestintää sekä
- ottamalla huomioon kansainvälisyys kunnan toiminnassa.

Tilastoista käy ilmi, että Kittilään muuttaa paljon lapsiperheitä. Tukiverkostojen jäädessä kotipaikkakunnalle lisääntyy ennaltaehkäisevän ja moniammatillisen yhteistyön tärkeys. Ennaltaehkäisevään perhetyöhön on suunnattu lisää resursseja sekä päivitys- ja koordinaatiotyötä tehdään niin perhetyön kuin moniammatillisen yhteistyön kehittämiseksi LAPE- (Lapsiperheiden hyvinvointityöryhmä) ja LYK-työn (Unicefin Lapsiystävällinen kunta) kautta. Hyvinvointikertomuksesta nousevat esiin tarve digitaalisten palveluiden kehittämiseen ja tätä kautta kuntalaisten osallisuuden lisäämiseen kaikissa ikäryhmissä.

Kittilän sivistystoimen toimintasuunnitelma vuodelle 2022 löytyy [koululautakunnan talousarvioehdotuksesta](#) ja sosiaali- ja terveystoimen toimintasuunnitelma vuodelle 2022 löytyy [sosiaali- ja terveyslautakunnan talousarvioehdotuksesta](#).

Kouluterveyskysely: Terveystuon ja hyvinvoinnin laitos (THL) teki vuoden 2021 keväällä kyselyn perusopetuksen 4., 5., 8. ja 9. luokan oppilaille sekä lukioiden ja ammatillisten oppilaitosten 1. ja 2. vuoden opiskelijoille. Kouluterveyskyselyn tuloksista löytyy lisää tietoa otsikon linkin takaa.

4.–5.-luokkaisten tulosten myötä sovittuja toimenpiteitä:

- Luokissa keskustellaan kouluruokailun merkityksestä ja tiedotetaan oppilaille, että jokainen ottaa lounasta ja salaattia edes vähän. Jokainen pyrkii maistamaan ruokaa!
- Pyritään saamaan hammashoitaja vierailemaan luokissa kevään aikana pitämässä oppitunteja suun terveydenhoidosta.
- Lasten ja nuorten mediakasvatukseen kiinnitetään myös huomiota. Suunnitteilla on yhteistyössä perhekeskushankkeen kanssa toteuttaa mm. vanhemmille suunnattuja lyhyitä opastusvideoita liittyen mediakasvatukseen.
- Koulu jatkaa kiusaamiseen vastaisessa Kiva-koulu-toimenpideohjelmassa. Lisäksi olemme aloittaneet Verso-vertaissovittelun. Verso-vertaissovittelussa ratkotaan oppilaiden välisiä pienempiä ristiriitoja. Sovittelu tarjoaa vaihtoehtoisen menetelmän ratkaista oppilaiden välisiä ristiriitoja arjen toiminnassa. Sovittelu on selkeä toimintamalli, jonka avulla sovittelijoiksi koulutetut oppilaat ja koulun henkilökunnan jäsenet auttavat osapuolia löytämään ratkaisun ristiriitaansa. Osapuolet saavat kertoa oman näkemyksensä tapahtuneesta, kuvata tuntemuksiaan ja pohtia eri ratkaisuvaihtoehtoja. Mallia noudattamalla edetään sopimukseen, jonka toteutumista seurataan. Sovittelulla puututaan mieltä pahoittavaan toimintaan mahdollisimman varhain. Lyhyen kokemuksen perusteella Verso-vertaissovittelusta on saatu positiivisia kokemuksia.

8.-9. luokkien kyselyn tulokset:

- Nuorten osalta nousevat teemoina ahdistuneisuus ja yksinäisyys. Konkreettisia toimenpiteitä tätä ajatellen olisivat esimerkiksi harrastustoiminnan lisääminen esimerkiksi yhteistyönä, paikat joissa oleskella kavereiden kanssa ja kulkuyhteydet näihin paikkoihin, huomioonottaen myös kylien nuoret.
- Perheissä keskusteluyhteyden parantaminen voi osaltaan kohentaa nuorten hyvinvointia. Tieto nuoruusiästä kehitysvaiheena voisi tarjota vanhemmille ymmärrystä ja tukea vanhemmuuteen.

Kittilän lukiolaisten ja ammatillisen oppilaitoksen vastauksia on niin vähän, ettei niistä saada selviä tuloksia. Lukiolaisista 51,4 % ilmoitti pitävänsä koulunkäynnistä.



4. KITTILÄN PERHEKESKUSTOIMINNAN KEHITTÄMISEN HISTORIA

Kittilässä perheiden palveluita on kehitetty ansiokkaasti neuvolatiimissä sekä erilaisissa työryhmissä ja projekteissa. **Kittilän kunta on aloittanut systemaattisen kehittämistyön kohti lapsiystävällistä kuntaa vuonna 2011.** Lasten ja nuorten hyvinvointisuunnitelman visioksi on tällöin kirjattu: "Kittilä on vuoteen 2020 mennessä Suomen lapsiystävällisin kunta, jossa perheet voivat hyvin ja jossa lapsilla sekä nuorilla on hyvä lapsuus ja nuoruus." Tavoitteeksi asetettiin lapsen ja lapsiperheiden hyvinvoinnin lisääminen ennaltaehkäiseviä palveluita kehittämällä. Kunnan kaikilla toimialoilla turvataan sekä perhelähtöiset että vanhemmuutta tukevat palvelut. **Arvoiksi sovittiin perhe- ja lapsilähtöisyys kuntapäätöksenteossa, yhteisöllisyys ja osallisuus, turvallisuus, tasavertaisuus sekä avoimuus.** Monialainen lapsiperheiden hyvinvointi (LAPEHY) -työryhmä on kehittänyt perheiden palveluja systemaattisesti ja poikkihallinnollisesti hyvinvointisuunnitelman tavoitteiden suunnassa. LAPEHY-työryhmän myötä on otettu käyttöön yhteisiä työkaluja (mm. Lapset puheeksi -menetelmä), järjestetty yhteisiä koulutuksia ja kehitetty toimintoja lapsiperheiden tueksi (mm. perhetyöntekijä, perhekahvila ja lapsiperhetyöryhmät).

Vuonna 2016 Kittilän kunnalle on myönnetty Mannerheimin lastensuojeluliiton Lapin piirin tunnustus esimerkillisestä työstä lapsiperheiden hyvinvoinnin kehittämiseksi. Perustelutextissä sanotaan: "Kittilän kunta on rohkeasti ja ennakkoluulottomasti etsinyt keinoja lasten, nuorten ja lapsiperheiden palvelujen parantamiseksi. Kunta tekee myös tavoitteellista yhteistyötä järjestöjen kanssa."

Lapsi- ja perhepalveluiden muutosohjelma (LAPE)

Kittilän kunnanhallitus asetti 20.12.2016 eri hallintokuntien yhteisen LAPE-ryhmän, joka perustettiin Lapsi- ja perhepalveluiden muutosohjelmaa varten. LAPE-ryhmä muutettiin myöhemmin LAPEHY-tiimiksi (Lapsiperheiden hyvinvointi).

Perheille tehtiin vuonna 2018 [hyvinvointi- ja osallisuuskysely](#), jolla haluttiin antaa huoltajille mahdollisuus vaikuttaa lapsille ja perheille suunnattujen palveluiden kehittämiseen. Tulosten keskeisimmät asiat olivat:

- Tarvitaan ennakkoluulottomampaa kuuntelemista ja yhdessä ratkaisujen etsimistä sekä parempaa perheen yksilöllisyyden ja kokonaistilanteen huomioimista.
- Kehitetään palveluiden saatavuutta yhdestä paikasta ja luodaan selvät yhteistyötoimintamallit.
- Osallistumis- ja vaikuttamismahdollisuudet lapsi- ja perhepalveluiden kehittämisessä koettiin merkitykselliseksi.

Hankkeen myötä palveluohjauksellisen toimintamallin ympärille rakennettiin poikkihallinnollinen palveluohjaustiimi. Kittilän lapsiperheiden palveluohjaus koostui neljän eri ammattikunnan edustajista: sosiaaliohjaajasta, koulusihteeristä, neuvolan terveydenhoitajasta sekä seurakunnan lastenhoitajasta. Kokemuksen mukaan palveluohjauksellinen työskentely poikkihallinnollisesti on helpottanut asiakkaan varhaisen tuen muodostumista ja oikea-aikaista palveluihin ohjautumista. Lisäksi toimijoiden välinen yhteistyö tiivistyi merkittävästi. Kuntakohtaisen palveluohjauksen hyvänä puolena voidaan nostaa esille vahva paikallistuntemus, hyvät yhteistyöverkostot ja niiden hyödyntäminen niin asiakkaan kuin yhteistyötahojen kanssa työskennellessä.

Hankkeen jälkeen todettiin palveluohjaukseen tulleiden puheluiden olleen kuitenkin niin vähäinen, että palveluohjaus keskitettiin varhaiskasvatuksen koulusihteerille, jolle puheluita enimmäkseen tuli hankkeen aikanakin. Varhaiskasvatuksen koulusihteerin työnkuvaa muokattiin vuonna 2020 [palveluohjaajaksi](#). Varhaiskasvatuksen palveluohjaus opastaa perheitä lapsen varhaiskasvatusjärjestelyihin, etuuksiin, hoitovaihtoehtoihin ja hakemiseen liittyvissä asioissa. Lisäksi palveluohjaajan tehtäviin kuuluu asiakasmaksujen päättäminen koululautakunnan ohjeiden mukaisesti, laskutus ja perintä.

Lapsiystävällinen kunta -projekti (LYK)

Kittilässä on ollut myös Lapsiystävällinen kunta -projekti (LYK) joka on osa Unicef-ohjelmaa. Kittilässä tehtiin useita alkukartoituskyselyjä vuoden 2019 alussa: lapsiperheille, kaikille kunnan 4–6-vuotiaille, kaikille ala- ja yläkoululaisille, koulujen henkilökunnille, päättäjille sekä lasten, nuorten ja perheiden kanssa toimiville työntekijöille. Vuoden aikana järjestettiin erilaisia työpajoja, joissa lapset, nuoret ja vanhemmat saivat itse ideoida, muotoilla ja suunnitella heille suunnattuja palveluita. Lisätietoa kyselyistä ja työpajoista sekä niiden pohjalta tehdyistä suunnitelmista löytyy [projektin sivuilta](#).

Kunta on päättänyt olla jatkamatta keväällä 2022 Unicefin Lapsiystävällinen kunta -hanketta. Kunta kuitenkin kehittää lapsiystävällisyyttä osana kuntastrategian toteuttamista: lapsivaikutusten arvioinnin kehittäminen ja lapsibudjetointi on osa hyvinvointi- ja turvallisuussuunnitelmaa, lasten ja nuorten hyvinvointisuunnitelmaa sekä toimialojen talousarvioita. Myös perhekeskustoiminnan kehittäminen toteuttaa osaltaan lapsen oikeuksien toteutumista. Kunnanhallituksen päätös asiasta löytyy [kunnan sivuilta](#).

5. KITTILÄN PERHEKESKUSKEHITTÄMINEN VUOSINA 2021-2022

Kansalliset linjaukset perhekeskustoiminnalle

Perhekeskustoiminta perustuu perhekeskustoimintamalliin eli kansallisiin ohjeisiin ja linjauksiin, joiden tarkoitus on yhtenäistää perhekeskuksen määrittelyä ja kehittämistyötä, turvata lasten ja perheiden yhdenvertaisuuden toteutuminen eri puolilla maata, varmistaa perhekeskustoiminnan tavoitteiden toteutuminen ja tarjota kehys arvioinnille. Kansalliset linjaukset toimivat perhekeskuksen kriteereinä, ja kun kaikki linjaukset toteutuvat tai perhekeskusta kehitetään linjausten suuntaisesti, voidaan puhua perhekeskuksesta. Kyse on monivuotisesta uuteen toimintakulttuuriin siirtymisestä ja uudesta lapsen ja perheen huomioivasta työtavasta.

Perhekeskus on palvelukokonaisuus, jolla on erilaisia tasoja ja toimintamuotoja:

- Lapsiperheiden palveluiden toimijat muodostavat perus- ja erityistason palveluiden verkoston (kuvattu luvussa [Kittilän perhekeskuksen verkosto](#) ja [Kittilän perhekeskuksen palvelut ja toimipisteet](#)).
- Lapsille, nuorille sekä heidän läheisverkostolleen perustetaan yhteisöllisiä kohtaamispaikkoja. Toiminta toteutetaan yhteistyössä järjestöjen, seurakuntien ja kunnan kanssa (kuvattu luvussa [Kohtaamispaikat](#)).
- Sähköiset palvelut monipuolistavat perhekeskuksen toimintaa (kuvattu luvussa [Sähköinen perhekeskus](#)).

Perhekeskustoimintamalli on kehitetty tukemaan perhekeskusten kehittämistä. Jokainen perhekeskustoimintamallin kohta on välttämätön, mutta se jättää tilaa erilaisille toteutustavoille.



1. Selkiytetään perhekeskuksen tehtävät lasten ja perheiden hyvinvoinnin edistämiseksi ja varmistamiseksi ja otetaan käyttöön niitä varten kehitetyt toimintamallit ja -menetelmät

- Tehtävät ja kehittämistarpeet on kuvattu tarkemmin [luvussa 7 Perhekeskuksen tehtävät THL:n linjausten mukaisesti](#).

2. Verkostoidaan tehtävien toteuttamiseksi tarvittavat lapsiperheiden palvelut ja toiminnot toimivaksi kokonaisuudeksi ja perustetaan yhteisöllisiä kohtaamispaikkoja

- **Perhekeskuksen palvelujen** toimijat on verkostoitettu isoksi perhekeskuksen verkostoksi (nimeltään Lapsiperheiden hyvinvointi), jonka kokoaminen on aloitettu elokuussa 2021 ja se päivittyy edelleen. Verkostolle lähetetään perhekeskukseen liittyvää tietoa mm. kansalliselta ja alueelliselta tasolta **infokirjeiden** muodossa kuukausittain. Elokussa 2022 aloitettiin myös viikoittaiset koko verkoston **etäaamukahvit**, joiden tarkoituksena on tutustuttaa verkoston jäseniä toisilleen ja tiivistää verkoston yhteistyötä niin, että verkoston jäsenet tuntevat entistä paremmin toistensa tarjoamat palvelut. **Verkostosta** on kasattu myös pienempi **ydinryhmä**, jossa on edustus jokaiselta alalta. Ydinryhmä **kehittää Kittilän perhekeskuksen palveluita** työpajoissa. Tätä perhekeskuskäsikirjaa varten verkoston yhteisiä käytänteitä on kirjattu auki ja yhdessä on pohdittu kehitettäviä kohtia.
- **Kohtaamispaikkatoimintaa** ovat seurakunta ja järjestöt järjestäneet jo pitkään, nyt myös Kittilän perhekeskuksen järjestämät Touhutreffit ovat osa kohtaamispaikkatoimintaa. Kirjasto on myös tärkeä nuorten kohtaamispaikka ja syksyllä 2022 siellä alkaneet taaperoiden lorutreffit laajentavat kohtaamispaikkojen tarjontaa. Nuorten kohtaamispaikkoja ovat nuorisotoimen tilat kirkonkylällä ja Sirkassa sekä koulunuorisotilat.

3. Organisoidaan perhekeskukset ja niiden toimipisteet sekä kohtaamispaikat maakunnan alueella ja huolehditaan tilasuunnittelusta yhteistyössä kuntien kanssa

- Tunturi-Lapin ja Pellon kunnat ovat tehneet **yhteistyötä jo vuosia sosiaalihuollossa ja lastenvalvojan palveluissa**, myös esimerkiksi varhaiskasvatuksen johtajat ovat verkostoituneet seutukunnallisesti.
- Kittilän, Kolarin ja Muonion liikuntatoimi on lähdössä **yhteiseen elintapaohjauksen palveluketjujen kehittämishankkeeseen**. Sen yhteydessä pohditaan myös elintapaohjauksen kytkeytymistä perhekeskuksen palveluihin.
- Pohjoisen Lapin palvelualueen yhteinen **eroauttamisen palveluiden kehittäminen** käynnistyi keväällä 2022. Kuntien perheille tehtiin yhteinen kysely eropalveluista, perustettiin yhteinen eroauttamisen ammattilaisten Teams-ryhmä sekä alettiin järjestää kuukausittaisia tapaamisia.

4. Huolehditaan kokonaisuuden johtamisesta ja koordinaatiosta, palvelujen ja toimintojen yhteensovittamisesta sekä osaamisesta

- Perhekeskuksen kuukausittain kokoontuva **ohjausryhmä** perustettiin vuoden 2022 alussa.
- Ohjausryhmä **johtaa perhekeskuksen kehittämistyötä**, käy vuoropuhelua toimialajohtajien kesken sekä pohtii perhekeskuksen suuntaa, isoja linjoja ja kokonaisuuksia. Ohjausryhmällä on kokonaiskuva perhekeskuksesta, lisäksi se päättää ja vie käytäntöön asioita.
- Perhekeskuksen johtaminen on **yhteensovittettua johtamista**. Ohjausryhmän rinnalla kulkee kunkin palvelun tai alan oma linjajohtaminen. Ohjausryhmän jäsenten tehtävänä toimialajohtajina on peilata perhekeskusasioita omaan työhön ja alaan.
- **Perhekeskuskoordinaattori** tukee palveluverkoston yhteistoimintaa, koordinoi verkostoa sekä valmistelee sen toimintaa esim. verkoston aamukahvit, työpajat ja ohjausryhmän kokoontumiset.
- Osaamista on vahvistettu **yhteisillä monialaisilla koulutuksilla**.

5. Sovitaan tarvittavista yhteistyörakenteista ja yhteisistä käytännöistä

- Perhekeskuksen **toimivat yhteistyörakenteet ja -käytännöt** mahdollistavat perheen kokonaisuutena huomioivalle työskentelylle pohjan. Nykyisiä olemassa olevia yhteistyörakenteita ja käytäntöjä on kirjattu tähän perhekeskuskäsikirjaan ([luvussa 6 Yhteistyörakenteet ja perhekeskeinen työ](#)).
- Perhekeskuksen ydinryhmän työpajoissa on työstetty **monialaisia palvelupolkuja, palvelua yhdenmukaistavia vuosikelloja ja sovittu mm. monialaisen lapsiperhetiimin aikataulutuksesta kalentereihin**.

6. Uudistetaan toimintakulttuuria

- Toimintakulttuurin uudistaminen on **aikaa vaativa prosessi**. Asiakastyössä, yhteistoiminnassa ja johtamisessa tulee näkyä perhekeskustoimintaa ohjaavat arvot: lapsi- ja perhelähtöisyys, voimavarojen vahvistaminen, lapsen oikeudet ja perheiden monimuotoisuuden huomioiminen.

7. Otetaan käyttöön toimintatapoja ja malleja, joiden avulla lapset, nuoret ja perheet ovat mukana kehittämässä ja arvioimassa toimintaa.

- Sivistystoimi on jo pitkään tehnyt **asiakaskyselyjä**, joilla selvitetään lasten, nuorten ja perheiden toiveita.
- Koko kunnan perheille tehtyjä **kyselyitä**: Hyvinvointi- ja osallisuuskysely vuonna 2018, Lapsiystävällinen kunta -työn laajat alkukartoituskyselyt vuonna 2019, Perheet keskiöön -osallisuuskysely vuonna 2021 sekä Eroauttamisen palveluiden kysely 2022.
- Syksyllä 2022 koottiin myös perhekeskuksen **kehittäjävanhempiryhmä**, joka on tiiviisti mukana perhekeskuksen palveluiden kehittämisessä.
- Kittilän **nuorisovaltuusto** edistää nuorten osallistumis-, vaikuttamis- ja toimintamahdollisuuksia. Nuorisovaltuustosta on edustus myös perhekeskusverkostossa.

8. Sovitaan jatkuvan kehittämisen ja seurannan rakenteet

- Perhekeskukselle on luotu vuoden 2023 talousarvioon oma kustannuspaikka ja **laadittu budjetti sekä asetettu tavoitteet**. Perhekeskuskoordinaation tarpeellisuus on todettu ja sitä tarvitaan jatkossakin, jotta palvelujen ja toimintojen yhteensovittamisen kehittäminen kohti systeemistä perheen kokonaisuutena huomioivaa toimintatapaa jatkuu, varsinkin kun jatkossa perhekeskuksen palvelut sijoittuvat kahteen eri organisaatioon.

Perhekeskuksen keskeiset periaatteet

Lapsi-, nuori- ja perhelähtöisyys mukaan lukien lapsen oikeudet

Lasten, nuorten ja perheiden sekä työntekijöiden **osallisuus ja vastavuoroinen aito kohtaaminen** ovat lapsi- ja perhelähtöisen toimintakulttuurin ja siten myös perhekeskustoiminnan ydintä. **Lapsi-, nuori- ja perhelähtöisen näkökulman huomioiminen** johtamisessa, ammattilaisten yhteistoiminnassa ja asiakastyössä tarkoittaa lapsen, nuoren ja perheen elämäntilanteen kokonaisuuden huomioimista, tarpeisiin vastaamista ja heidän osallistumistaan palveluiden suunnitteluun, kehittämiseen ja arviointiin.

Palvelujen yhdenvertainen saatavuus, oikea-aikaisuus ja jatkuvuus

Perhekeskuksen palvelut toimivat **lähipalveluperiaatteella** ja ne on tarkoitettu kaikille lapsille, nuorille ja perheille. Perhekeskustoiminta mahdollistaa palvelujen **yhdenvertaisen ja oikea-aikaisen saatavuuden sekä jatkuvuuden toteutumisen**. Tämä tarkoittaa, että varmistetaan palvelujen saavutettavuus, asiakaskontaktien jatkuvuus sekä avun ja tuen oikea-aikaisuus. Palvelujen psykososiaalinen saavutettavuus toteutuu, kun kiinnitetään erityistä huomiota **myönteiseen vastaanottoon, osallisuuden vahvistamiseen, asiakkaan kuulluksi tulemiseen ja tarpeiden mukaisiin palveluihin**.

Fyysisessä saavutettavuudessa on huomioitava, että palvelut ovat fyysisesti lasten kasvuympäristöjen ja perheiden arjen ympäristöjen läheisyydessä, toimivien kulkuyhteyksien päässä ja jalkautuvat esimerkiksi kotiin. Digitaalinen saavutettavuus takaa **reaaliaikaiset verkkopalvelut** (esim. chat, ajanvaraus) ja perheen oman aikataulun mukaan hyödynnettävät palvelut (neuvonta, ohjaus, vanhemmuuden tuki ym.)

Painotuksen siirtäminen ehkäisevään ja ennakoivaan työhön

Perhekeskuksen palvelujen ydinperiaatteena on toimia terveyttä ja hyvinvointia edistäen sekä ennaltaehkäisevästi ja varhain. Tarkoituksena on **pysäyttää korjaavien palvelujen tarpeen kasvu, kustannusten nousu sekä eriarvoistumisen ja syrjäytymisen lisääntyminen**.

Laadukas ja vaikuttava toiminta

Perhekeskusten kehittämisen keskiössä ovat palvelujen laadun ja vaikuttavuuden parantaminen. Palvelujen laatu liittyy vahvasti siihen, kuinka **asiakas tulee kuulluksi ja kohdatuksi sekä saako hän apua oikea-aikaisesti ja sujuvasti sitä tarvitessaan**. Palvelujen hajanaisuus vähentyy ja palvelujen yhtenäisyys sekä saavutettavuus parantuvat monialaisen **palvelu- ja yhteistyöverkoston muotoutuessa ja tiivistyessä kokonaisuudeksi**. Tällöin asiakkaiden ja työntekijöiden näkökulmasta palvelut muodostavat selkeämmän kokonaisuuden.

Monialaisuus ja yhteentoimivuus

Palvelujen ja toimintojen monialaisuuden ja yhteentoimivuuden varmistamiseksi tarvitaan **rakenteet hyvinvointialueen ja kuntien hallinnonalojen (hyvinvointi ja terveystoimi, sivistystoimi, sosiaali- ja terveystoimi) sekä järjestöjen ja seurakuntien palvelujen ja toimintojen johtamiselle ja koordinaatiolle** osana lasten, nuorten ja perheiden palvelukokonaisuutta. Olennaista on, että rakenteet ylittävät hallinnonala- ja organisaatorajat. Tällöin on mahdollista, että asiakastasolla lapsen, nuoren tai perheen kokemuksellinen tieto sekä yhden tai useamman työntekijän asiantuntijatieto, osaaminen ja voimavarat yhdistyvät yhteisiksi tavoitteiksi ja toiminnaksi.

Muut periaatteet

Perhekeskustoimintaa ja sen kehittämistä ohjaavat myös vuosina 2016–2019 yhdessä sovitut periaatteet perheen voimavarojen vahvistuminen ja perheiden monimuotoisuuden sekä sukupuolen moninaisuuden huomioon ottaminen. Muita perhekeskustoiminnassa keskeisiä periaatteita ovat

- vastavuoroinen kohtaaminen,
- suhteen jatkuvuus ja luottamus,
- vertaistuki ja yhteisöllisyys sekä
- asiantuntemus ja vaikuttavien menetelmien käyttö.

Perhekeskuksen kehittämisen tavoitteet

Perhekeskuksen palvelut ja toiminta muodostavat yhteensovitetun kokonaisuuden

Kokonaisuuden yhteentoimivuus edellyttää **yhteisesti sovittuja käytäntöjä, monialaisen yhteistyön toimintarakenteita sekä yhteensovittavaa johtamista**. Näin luodaan edellytykset yhtenäiselle toiminnalle, osallisuudelle ja kumppanuudelle, asiakastarvetta vastaaville palveluille, asiakasprosessien sujuvuudelle sekä henkilöstön yhteistyöosaamiselle ja hyvinvoinnille.

Yhteensovitettu asiakastyö edellyttää monialaista tuen ja hoidon tarpeen arviointia sekä yhteistoiminnallista työskentelyä. Tämän työn keskiössä ovat asiantuntijuuden jakaminen, monialainen yhteistyöosaaminen sekä asiakastyön roolien ja vastuiden määrittely. Toimintamuotoina ovat jalkautuvan työn muodot, työparityö, tiimityöskentely ja konsultaatiotoiminta. Lisäksi tärkeitä ovat yhteisen koulutautumisen ja kehittämisen toimintamallit.

Perus- ja erityistason sekä erityisosaamista edellyttävät sosiaali- ja terveystoiminnat toimivat kiinteässä yhteistyössä

Joustavat, viiveettömät palvelut tuen tarpeen mukaan mahdollistavat nopean avun ja tuen. Toimivat perustason perhekeskuspalvelut ovat aina ensisijaisia. Osa lapsista ja nuorista tarvitsee perustason palvelujen rinnalle myös erityistason palveluita ja heistä pieni osa erityisosaamista edellyttävää palvelua. Näissä tilanteissa on sovittava, miten **huolehditaan yhteyden säilymisestä perustason palveluihin ja hoitovastuun hallitusta siirtymisestä**. Tällöin lapsi ja nuori saa tarvitsemansa avun turvallisesti ja koordinoitusti.

Monialaisen yhteistyön rakenteet ja käytännöt on sovittava perhekeskuspalvelujen, erityistason palvelujen sekä erityisosaamista edellyttävien palvelujen kesken.

Varhainen tuki, hoito ja kuntoutus ovat laadukkaita ja vaikuttavia

Terveyden ja hyvinvoinnin edistäminen on perhekeskuksen ydintehtävä. Sen lisäksi **systemaattista varhaisen tuen, hoidon ja kuntoutuksen toimintatapaa tulee edelleen kehittää**. Tavoitteena on nopeampi, kohdennetumpi, riittävän pitkäkestoinen ja koordinoitu sekä intensiivinen tuki. Toimintaprosessin vaiheet etenevät yhteydenotosta ja asiakkaaksi tulosta tilannearvioon ja sen perusteella tehtävään suunnitelmaan ja tarvittavan avun antamiseen sekä palvelujen koordinaatioon ja seurantaan. Lapsen, nuoren ja perheen avun ja tuen saanti helpottuu, kun heidän avukseen **nimetään vastuutyöntekijä koordinoimaan heidän tarvitsemiaan palveluja**. Vastuutyöntekijän nimeämisestä kannattaa tehdä käytäntö riippumatta siitä, millainen avuntarve on. Kun tarvitaan monia palveluja tai tilanne on muuten vaikea, on aina tarpeen nimetä vastuutyöntekijä, jonka tehtävänä on koordinoita lapsen, nuoren ja perheen palvelukokonaisuutta.

Kittilän perhekeskusverkosto



Perhekeskuksen palveluiden toimijat muodostavat perus- ja erityistason palveluiden verkoston.

Perustason sosiaali- ja terveystalvet: äitiys- ja lastenneuvolatoiminta, ehkäisy- ja seksuaaliterveysneuvonta, avoterveydenhuollon lääkäripalvelut, psykologipalvelut, lapsiperheiden terapia- ja kuntoutuspalvelut (puhe-, fysio- ja toimintaterapia), suun terveydenhuolto, koulu- ja opiskeluterveydenhuolto, lapsiperheiden sosiaalipalvelut (kotipalvelu, perhetyö, kasvatusta ja perheneuvonta, lapsiperheiden sosiaalityö ja sosiaaliohjaus) ja perheoikeudelliset palvelut.

Perhekeskustoiminnan luonteeseen kuuluu **tiivis yhteistyö erityistason palveluihin ja aikuisten palveluihin:** lastensuojelu, erikoissairaanhoido (lasten- ja nuorisopsykiatria, pediatria ja neurologia), vammaisten palvelut sekä aikuisten perus- ja erityistason palvelut (päihde- ja mielenterveyspalvelut).

Palvelukokonaisuudella on myös **kiinteä yhteys kunnan muihin palveluihin**, kuten varhaiskasvatukseen, esi- ja perusopetukseen, toisen asteen koulutukseen, kuraattoripalveluihin, nuorisotoimeen, liikunta- ja kulttuuritoimen **sekä järjestöihin, Kelaan ja seurakuntaan.**

Maakuntatason palvelut ovat myös osa perheen palveluverkosta.

**PERHEKESKUS-
VERKOSTOSSA
SOSIAALIHUOLTO**

*perusturvajohtaja
*vastaava
sosiaalityöntekijä
*kotipalveluohjaaja
*sosiaalityöntekijä
*sosiaaliohjaaja-
perhetyöntekijät
*lastenvalvoja

Erytistason palveluista
*Kolpeneen edustaja

**PERHEKESKUS-
VERKOSTOSSA
TERVEYSHUOLTO**

*avoterveydenhuollon
osastonhoitaja
*neuvolan
terveydenhoitajat
*neuvolan
perhetyöntekijät
*kouluterveyden-
hoitajat
*lääkäri
*psykiatriset
sairaanhoitajat
*psykologit
*puheterapeutti
*fysioterapeutti
*toimintaterapeutti
*vastaava
hammaslääkäri

**PERHEKESKUS-
VERKOSTOSSA
SIVISTYSTOIMI**

*sivistystoimenjohtaja
*varhaiskasvatus-
päällikkö
*varhaiskasvatuksen
palveluohjaaja
*päiväkodin johtajat
*varhaiskasvatuksen
erityisopettajat
*koulujen rehtorit ja
johtajaopettajat
*koulun erityisopettaja
*koulukuraattorit
*liikuntas sihteeri
*kulttuurisihteeri
*kirjaston edustaja
*nuorisotoimi
*nuorisovaltuuston
edustajat
*perhekeskuskoordi-
naattori

**PERHEKESKUS-
VERKOSTOSSA
3. SEKTORI JA MUUT**

*Posken edustajat
*Kittilän työpajat
*Luovin edustaja
*Coronarian edustaja
*MLL:n edustaja
*Erityislasternomaiset
ELO:n edustaja
*4H-yhdistyksen
edustaja
*Vesaisten edustaja
*seurakunnan lapsi- ja
nuoriso työntekijät
*Lapin ensi- ja
turvakodin edustaja
*koululautakunnan
edustaja

Perhekeskuksen verkostossa ei ole toistaiseksi erityistason palveluiden edustajaa

- päihdehuollosta,
- vammaispalveluista tai kehitysvamma-
huollosta,
- aikuissosiaalityöstä tai työikäisten
palveluista,
- LPSH:n lastentautien osastolta,
- LPSH:n lasten- ja nuorisopsykiatrialta,
- LPSH:n psykiatrialta tai
- Lapin diginepsyklinikalta.

Perhekeskuksen verkostossa ei ole toistaiseksi edustajaa

- Lapin ammatillisesta koulutuskeskus
REDU:sta,
- Levi snow sport academysta,
- Revontuliopistosta,
- partiolippukunnasta,
- Kittilän vapaapalokunnasta,
- urheiluseuroista tai
- Kelasta.

Perhekeskusverkoston yhteistyöllä voidaan ratkaista perheiden haasteita, jotka edellyttävät laajaa yhteistyötä ja moninäkökulmaisuuutta. Verkoston kautta sen jäsenet pystyvät muodostamaan kokonaiskuvaa perheiden yleisestä tilanteesta, päivittämään tietonsa ajankohtaisista asioista, kehittämissuunnista ja tutustumaan verkoston jäseniin.

Kittilän perhekeskusverkostolle on oma **Lapsiperheiden hyvinvointi -ryhmä** (sähköpostilista sekä Drive- ja Teams-ryhmä), joka muokattiin vanhasta LAPE-työryhmästä. Perhekeskuskoordinaattori kokoaa verkostolle **infokirjeen** Kittilän perhekeskuksen ajankohtaisista asioista 1–2 kertaa kuukaudessa ja tuo verkostolle tietoa valtakunnallisista ja maakunnallisista verkostoista.

Syksyllä 2022 aloitettiin myös perhekeskuksen viikoittaiset tallennettavat **etäamukahvit**, joissa jokainen verkoston jäsen vuorollaan esittelee toimintaansa. Näin perhekeskusverkoston väki tulee toisilleen tutummaksi, mikä edistää yhteistyön tekemistä. Perhekeskuksen toimijoilla on tärkeää olla kokonais käsitys siitä, mitä kaikkia palveluja ja toimintoja perhekeskusverkosto pitää sisällään, jotta apu ja tuki voidaan tarjota mahdollisimman varhaisessa vaiheessa.

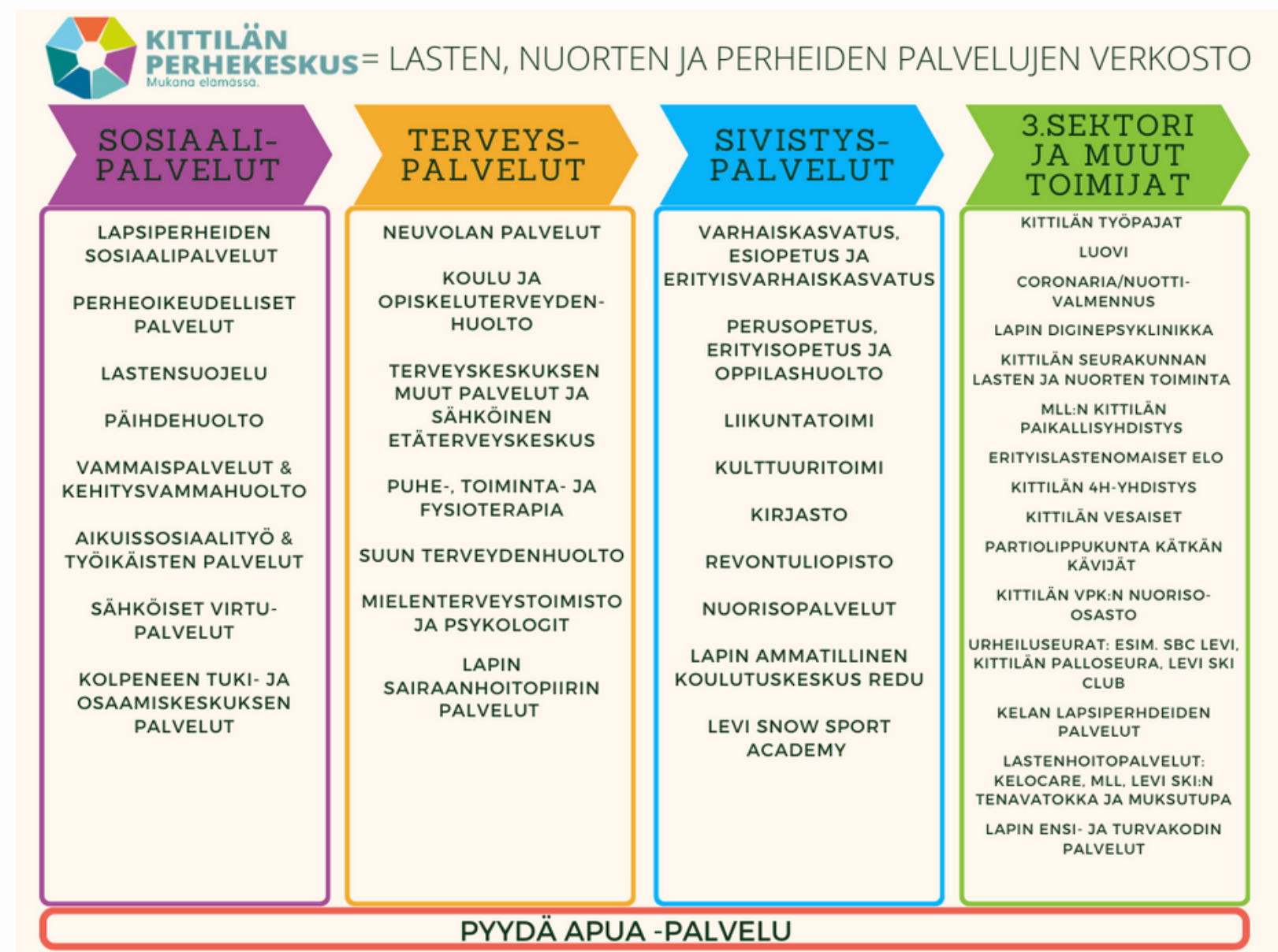
Tätä **perhekeskuskäsikirjaa** on ollut työstämässä vastaava sosiaalityöntekijä ja perhekeskuskoordinaattori. Mukaan otettiin perhekeskusverkoston jäsenet ja kehittäjävanhempiryhmä, jotka osallistuivat käsikirjan sisältöjen tuottamiseen ja tarkistukseen kyselyiden muodossa.

Verkosto kokoontui ensimmäisen kerran syyskuussa 2021, jolloin keskusteltiin eri tiimeistä, niiden toiminnasta ja tarpeellisuudesta. Marraskuussa 2021 verkosto päätti keskuudestaan **ydinryhmän** siten, että jokaiselta alalta olisi oma edustajansa ydinryhmässä.

Ydinryhmä kehittää perhekeskuksen palveluita **työpajoissa**. Ensimmäinen ydinryhmän työpaja järjestettiin joulukuussa 2021 aiheena kolmiportainen tuki varhaiskasvatuksessa ja perusopetuksessa. Sen jatkotyöpajat järjestettiin syksyn 2022 aikana: 13.9.2022 varhainen tuki monialaisessa yhteistyössä ja 12.10.2022 vanhemmuuden ja parisuhteen tuki.

LAPEHY:N YDINRYHMÄSSÄ SOSIAALIHUOLLOSTA	LAPEHY:N YDINRYHMÄSSÄ TERVEYSHUOLLOSTA	LAPEHY:N YDINRYHMÄSSÄ SIVISTYSTOIMESTA	LAPEHY:N YDINRYHMÄSSÄ 3. SEKTORILTA
*perusturvajohtaja *vastaava sosiaalityöntekijä *sosiaalityöntekijä *kotipalveluohjaaja *Kolpeneen edustaja	*avoterveyden- huollon osastonhoitaja *neuvolan terveydenhoitaja *kouluterveyden- hoitaja *neuvolan perhetyöntekijä *Mielenterveystoi- miston psykiatrinen sairaanhoitaja *fyioterapeutti *psykologi	*sivistystoimen- johtaja *varhaiskasvatus- päällikkö *varhaiskasvatuk- sen erityisopettaja *koulukuraattori *rehtori *erityisopettaja *nuoriso ja vapaa- ajan ohjaaja *etsivä nuorisotyöntekijä *perhekeskuskoor- dinaattori	*Posken edustajat *seurakunnan edustaja *järjestöjen edustajana ELO *nuorisovaltuuston edustaja *vanhempien edustaja *työpajat

Kittilän perhekeskuksen palvelut ja toimipisteet



Kittilän perhekeskuksen palvelut sijoittuvat tällä hetkellä fyysisesti olemassa oleviin toimipisteisiin muodostaen perhekeskuksen palveluverkoston.

Jalkautuviin palveluihin kuuluvat lapsiperheiden perhetyö, kotipalvelun lapsiperhepalvelut, toiminta-, puhe- ja fysioterapeuttipalvelut sekä etsivä ja jalkautuva nuorisotyö.

Kittilän perhekeskuksen palveluiden [puhelinluettelo](#) on koottu palveluiden toimipisteiden osoitteet ja muut yhteystiedot.

Kittilän perhekeskuksen palvelut on koottu myös perheille jaettavaan [Perheiden palveluoppaaseen](#).

Palvelut toteutetaan lähipalvelun periaatteella eli palvelut toteutetaan siellä, missä ihmiset muutenkin asioivat. Toimipisteissä tarjottavia palveluja täydennetään verkkopalveluilla, liikkuvilla palveluilla ja kotiin tuotavilla palveluilla. Perhettä ympäröivien palvelujen tulee olla helposti saavutettavissa psykososiaalisesti, fyysisesti ja digitaalisesti.

Perhekeskuksen palvelut tuotetaan lähipalveluna



Kohtaamispaikat

Kohtaamispaikat ovat tärkeä osa perhekeskusta ja niihin ovat tervetulleita kaikki lapset, nuoret ja perheet. **Kohtaamispaikkojen tavoitteena** on mahdollistaa lasten, nuorten ja perheiden osallisuus, vahvistaa vanhemmuutta, edistää perheiden voimavaroja ja hyvää arkea, vähentää perheiden ja vanhempien yksinäisyyden kokemuksia, tarjota perheille vertaistukea sekä vahvistaa yhteisöllisyyttä. Kohtaamispaikoissa voidaan järjestää avointa toimintaa ja yhdessäoloa sisältäen mm. vertaisryhmätoimintaa, teemailtoja, tapaamisia, tapahtumia ja muuta paikallisten tarpeiden mukaista toimintaa. Tarvittaessa kohtaamispaikkaan voidaan tuoda ammatillista osaamista ja palveluja tai siitä vastaava asiantuntija.

Kittilän LAPEHY-työryhmä on kokenut kohtaamispaikkojen tarpeen olevan todellinen ja perheet ovat tuoneet sen esiin vuosien aikana erilaisissa kyselyissä. LAPEHY:n kehittämistyöpajassa 14.5.2019 ideoitiin Kittilän omaa kohtaamispaikkaa eli **“perheiden olohuonetta”**, jossa perheet voisivat kohdata ja olla yhdessä. Tulevaisuudessa toiveissa on siis yksi kaikki tarpeet täyttävä kohtaamispaikkatila. Tarkemmin työpajan tuloksista pääsee lukemaan [kunnan sivuilta](#).

Toistaiseksi kohtaamispaikan toimintaa on täytynyt suunnitella olemassa oleviin tiloihin olemassa olevilla resursseilla.

- Kittilässä toimii kirkonkylällä seurakunnan ja MLL:n yhdessä organisoima **perhekahvila** joka maanantaisin.
- Kirkonkylällä ja Sirkassa toimii MLL:n ja SBC Levin yhteistyönä **koko perheen liikuntakerho ja perhesähly** lauantaisin Sirkkan koululla ja sunnuntaisin Kittilän urheiluhallilla.

- **Touhutreffit** kirkonkylällä urheiluhallilla tiistaisin ja Sirkassa päiväkotiki Mäntymajalla torstaisin. Touhutreffeillä liikutaan ja touhutaan vapaasti.
- **Nuorisotilat** löytyvät sekä kirkonkylältä että Sirkasta: Kirkonkylällä on Nuorisotila Käki ja Sirkassa Nuorisotila Notzki tiistaista torstaihin sekä perjantaisin. Lisäksi nuorisotiloissa järjestetään toiminnallisia yökahviloita lauantaisin parittomilla viikoilla kirkonkylällä ja parillisilla viikoilla Sirkassa. Lukkarin koululta löytyvät myös koulunuorisotilat.
- **Kittilän kirjasto** on avoin ja turvallinen paikka lapsen ja nuoren tulla vaikkapa odottamaan koulun jälkeen vanhempien kotiutumista. Kirjastossa voi viettää aikaa, tehdä läksyjä ja syödä omia eväitä. Kirjasto on myös kohtaamispaikka kotona oleville lapsille vanhempineen. Aina perjantaisin järjestetään taaperoikäisten lorutreffit.
- **Kyläyhdistykset ja kylät** kartoitettiin lokakuussa 2021 tilojen ja perheiden toiveiden osalta. Joissain kylissä on toiminnassa olevia kouluja ja osassa kyläyhdistysten tiloja, joissa voi kokoontua, tarjota palveluita ja tuottaa kyläläisten toimesta vapaa-ajan palveluita. Monessa Kittilän kylässä on enää todella vähän lapsiperheitä (alle viiden perheen kyliä oli 15) tai ei ollenkaan lapsiperheitä (6 kylää). 5–10 lapsiperheen kyliä oli kymmenkunta. Kylistä Könkäällä, Sirkassa, kirkonkylällä ja Pakatissa lapsiperheitä oli selvästi enemmän kuin muissa. Noin kymmenellä kylällä oli toiveita koskien lapsiperheiden toimintaa. Kyliin toivottiin liikunnallista toimintaa, kerhoja ja tapahtumia. Pohdimme yhdessä järjestöjen ja muiden toimijoiden kanssa näitä toiveita, ja mietimme jos jotain toimintaa saataisiin entistä enemmän jalkautettua myös kyliin.
- Lisäksi lapset, nuoret ja perheet kohtaavat toisiaan Revontuliopiston kursseilla sekä eri järjestöjen kursseilla, harrastuksissa ja tapahtumissa, joita järjestää Erytislastenomaiset ELO, Kittilän seurakunta, Partiolippukunta Kätkän kävijät, Kittilän 4H-yhdistys, Kittilän Vesaiset sekä urheiluseurat.

Sähköinen perhekeskus

Lapsi- ja perhepalveluiden uudistamisessa olennaisena osana ovat toimivat, ajantasaiset sähköiset palvelut. Suurin osa nuorista ja lapsiperheistä on jo tottuneet asioimaan puhelimien ja omien it-laitteiden kautta, joten sähköiset palvelut ovat hyvä tuki lähipalveluiden rinnalle.

[Lapin Virtu.fi palveluissa](#) (sähköiset sosiaali- ja terveystalot asiakkaalle ja asukkaille) on kittiläläisiä palvelevia etätoimintoja. Virtusta löytyy kunnan sähköisiä palveluita, kuten Pyydä apua -palvelu, yhteydenottopyyntö lastenvalvojalle perheoikeudellisiin palveluihin tai huoli-ilmoitus sosiaalipalveluihin. Palveluista löytyy myös keskussairaalan ja Kolpeneen sähköiset palvelut, Kelan etäpalvelut, neuvonta- ja vertaistukipalveluita, itsehoito- ja oma-apupalveluita, linkkejä muihin esim. Mielenterveystalon palveluihin sekä yritysten sähköisiin sote-palveluihin.

[EKollegasta](#) löytyy ammattilaisille suunnattuja ja kirjautumista vaativia palveluita, kuten yhteydenotto sosiaalihuoltoon tuen tarpeen arvioimiseksi ja sähköinen lastensuojeluilmoitus.

Kittilän kunnan kotisivujen [Lapsiperheet](#) ja [Nuoret](#)-kohdevalikkoihin on kerätty lasten, nuorten ja lapsiperheiden palvelut helposti yhdestä paikasta löydettäväksi. Sivuilta löytyvät niin kunnan omat palvelut, 3. sektorin toimijoiden palvelut, erityistason palvelut, sähköiset valtakunnalliset palvelut sekä tapahtumakalenteri.

Kittilän perhekeskuksella on myös omat [Facebook](#) ja [Instagram](#)-sivut. Sivuilla on esitelty perhekeskuksen palveluita, kerätty tapahtumakalenteria ja kerrottu Kittilän perhekeskuksen kehittämisestä.

Tammikuussa 2022 julkaistiin Kittilän kunnan sekä Tulevaisuuden sote-keskus ja Sote-rakennemuutos Lapissa -hankkeiden yhteistyönä nuorille ja lapsiperheille suunnattu matalan kynnyksen [Pyydä apua -nappi](#), jota painamalla kuka tahansa voi omaan tai läheisen tilanteeseen liittyen pyytää apua, kysyä neuvoa tai jättää yhteydenottopyynnön. Yhteydenottoihin vastaavat viimeistään seuraavana arkipäivänä perhekeskuksen työntekijät.



Kittilän kunnassa on käytössä myös muita sähköisiä palveluita:

- Varhaiskasvatuksessa on käytössä sähköiset kanavat **Daisy** ja **eDaisy** sekä kouluissa **Wilma**.
- Kaikki toimijat pystyvät käyttämään **Teamsiä** tai muuta sähköistä alustaa etäkokousten järjestämiseen.
- **iPana** Äitiys -palvelu on käytössä neuvolassa. iPana Äitiys -palvelussa raskaana oleva äiti voi täyttää raskauden esitiedot kotonaan tai äitiysneuvolassa yhdessä neuvolan työntekijän kanssa. Tiedot välittyvät sähköisesti tietoturvallisen yhteyden yli synnytyssairaalan iPana-järjestelmään. iPanassa on myös väkivaltaseula, jonka äidit yleensä täyttävät, isätkin halutessaan. iPana Äitiys -palvelun Digineuvola tarjoaa perheille monipuolisen paketin ammattilaisten tuottamia ilmaisia työkaluja odotuksen ja vastasyntyneen hoidon haasteisiin. iPanassa on myös sähköinen tietopankki.

6. YHTEISTYÖRAKENTEET JA PERHEKESKEINEN TYÖ

Tässä luvussa kuvataan perhekeskuksen ja keskeisten sidosryhmien yhteistyörakenteet (tiimit ja työryhmät) ja yhteistyökäytännöt sekä mitä lapsi- ja perhelähtöisiä toimintamalleja ja -tapoja on käytössä.

Perustason palveluiden tiimit

Lapsiperheiden hyvinvointi eli LAPEHY-ryhmä perhekeskuksen verkostona. Perhekeskusverkostossa on tällä hetkellä 75 jäsentä.

LAPEHY-ydinryhmä

LAPEHY-ydinryhmään kuuluvat perhekeskuskoordinaattori, Pohjois-Suomen sosiaalialan osaamiskeskuksen yhteyshenkilöt, avoterveydenhuollon osastonhoitaja, neuvolan terveydenhoitaja, kouluterveydenhoitaja, neuvolan perhetyöntekijä, psykiatrinen sairaanhoitaja, psykologi, terapeuttien edustaja, perusturvajohtaja, vastaava sosiaalityöntekijä, kotipalveluohjaaja, sosiaalityöntekijä, sivistystoimenjohtaja, varhaiskasvatuspäällikkö/päiväkodin johtaja, koulukuraattori, varhaiskasvatuksen erityisopettaja, koulun rehtori, nuoriso- ja vapaa-ajanohjaaja, etsivä nuorisotyöntekijä sekä seurakunnan, Erityislasterinomaisten ELO:n sekä Kolpeneen ja työpajojen edustaja sekä nuorisovaltuuston ja kehittäjävanhempiryhmän edustajat. Kutsuttuna tarvittaessa myös muita. Lapehy-ydinryhmä kokoontuu työpajoihin kehittämään Kittilän lasten, nuorten ja perheiden palveluita.

Perhekeskuksen ohjausryhmä

Perhekeskuksen ohjausryhmä ohjaa, suunnittelee ja päättää perhekeskuksen asioista. Ohjausryhmään kuuluvat perusturvajohtaja, vastaava sosiaalityöntekijä, sivistystoimenjohtaja, varhaiskasvatuspäällikkö, avoterveydenhuollon osastonhoitaja, koululautakunnan edustaja, perhekeskuskoordinaattori ja Posken edustajat.

Terveyspalvelut

- Terveyskeskuksessa kokoontuu kerran kuukaudessa neuvolan oma tiimi, johon osallistuvat neuvolan terveydenhoitajat ja perhetyöntekijät. Tiimissä käsitellään asiakkaiden asioita.
- Moniammatillinen neuvolatyöryhmä: Mukana alle kouluikäisten asioita pohtimassa ja kerran kuukaudessa kokoontuvassa neuvolatyöryhmässä ovat neuvolan terveydenhoitajat, neuvolan perhetyöntekijät, yksi päiväkotien johtajista, varhaiskasvatuksen erityisopettaja, psykiatrinen sairaanhoitaja, fysioterapeutti (pienien lasten parissa työskentelevä), toimintaterapeutti, puheterapeutti, psykologi, sosiaalityöntekijä ja perhekeskuskoordinaattori. Kutsuttuna myös muita. Neuvolatyöryhmän tehtävänä on käytännön työn ja yhteistyön kehittäminen, palvelupolkujen kirjaaminen ja uuden kehittäminen ja niistä esitysten valmistelu.

Sosiaalipalvelut

- Soten johtoryhmä kokoontuu kerran viikossa tai harvemmin ja siihen kuuluvat perusturvajohtaja, vastaava sosiaalityöntekijä, hallinnon sihteeri, johtava lääkäri ja hoivapalvelupäällikkö.
- Sosiaalitoimen oma tiimi kokoontuu kerran viikossa ja siihen kuuluvat vastaava sosiaalityöntekijä, sosiaaliohjaaja-perhetyöntekijät, lastensuojelu-sosiaalityöntekijä, etuuskäsittelijä, päivätoiminnan ohjaaja-perhetyöntekijät, aikuissosiaalityöntekijä ja lastenvalvoja. Tiimissä jaetaan sosiaalihuollon asiakastöitä ja pohditaan yhdessä niihin ratkaisuja sekä jonkin verran myös kehitetään työkäytäntöjä.
- Sosiaalipäivystys toimii kunnissa virka-aikana, virka-ajan ulkopuolella etupäivystys on Rovaniemellä sekä Tunturi-Lapin kunnilla ja Pellolla on vuoroviikoin takapäivystys. Päivystys toimii hyvin, toisinaan on työparin tarvetta. Osassa kuntia työparitoiminta on jo sovittukin.
- Perheoikeudelliset palvelut järjestetään seudullisena palveluna yhteistyössä Tunturi-Lapin kuntien (Kolari, Kittilä, Muonio ja Enontekiö) ja Pellon kunnan kanssa. Tarvittaessa lastenvalvojalla on työpari asiakkaan kotikunnasta.

Varhaiskasvatus

- Varhaiskasvatuksen johtoryhmä eli varhaiskasvatuspäällikkö ja päiväkotien johtajat kokoontuvat viikoittain käsittelemään varhaiskasvatuksen asioita.
- Varhaiskasvatuksessa järjestetään myös talo- ja ryhmäkohtaisia palavereita säännöllisesti.
- Varhaiskasvatuksessa kokoontuu myös tarvittaessa varhaiskasvatuksen kokoon kutsumana lapsen tai perheen asioissa monialainen lapsiperheteriimi, johon kuuluu perhe, päiväkodin omahoitaja, varhaiskasvatuksen erityisopettaja sekä ne henkilöt, joita tarvitaan lapsen hyvinvoinnin tueksi ja jotka perhe hyväksyy esim. terveydenhoitaja, puheterapeutti, toimintaterapeutti, psykologi, sosiaalityöntekijä, lääkäri ja joskus myös päiväkodin johtaja.

Nuorisopalvelut

- Nuorisotoimen tiimiin kuuluu nuorisosihteeri ja kaikki nuoriso-ohjaajat. He kokoontuvat vähintään joka toinen viikko.
- 2011 perustettiin paikallisten viranomaisien monialaisen yhteistyön suunnittelua ja toimeenpanon kehittämistä varten nuorten ohjaus- ja palveluverkosto MoSpa (Monialaisuutta sparraamassa -ryhmä), johon kuuluu opetus-, sosiaali- ja terveystyö- ja nuorisotoimen sekä työ- ja poliisihallinnon edustaja. Kittilässä verkostoon kuuluu myös nuorten työpajat ja seurakunta. Ryhmä toimii samalla etsivän nuorisotyön ohjausryhmänä. Yhteistyö puolustushallinnon kanssa tapahtuu aikalisätoiminnan ja sosiaalikirjaston kautta. Lisäksi ryhmään voidaan kutsua esim. työsuunnittelija tai Valpas2-hankkeen edustajat. MoSpa kokoontuu 3-4 kertaa vuodessa.

Koulut

- Kuntakohtaiseen opiskelu- ja ohjausryhmään kuuluvat sivistystoimenjohtaja, rehtori, koulukuraattori, johtava sosiaalityöntekijä, koululautakunnan edustaja, erityisopettaja, koululääkäri tai kouluterveydenhoitaja, psykologi, opinto-ohjaaja sekä nuoriso- ja vapaa-ajanohjaaja. Ohjausryhmän tehtävänä on opiskelu- ja ohjausryhmän yleinen suunnittelu, kehittäminen, ohjaus ja arviointi. Ohjausryhmä kokoontuu vähintään kolme kertaa vuodessa.
- Koulukohtaisten oppilashuoltoryhmien eli yhteisöllisen opiskelu- ja ohjausryhmän (HYR) tehtävänä on vastata opiskelu- ja ohjausryhmän suunnittelusta, kehittämisestä, toteuttamisesta ja arvioinnista. Hyvinvointiryhmään kuuluvat rehtori/johtava opettaja, erityisopettaja, opettajien edustaja, opiskelijoiden edustaja, vanhempien edustaja, psykologi, terveydenhoitaja ja koulukuraattori. Ryhmä kokoontuu vähintään neljä kertaa lukuvuodessa.

- Yksittäisen oppilaan asioissa luvalla kokoontuu yksilöllinen opiskeluhoito ja monialainen asiantuntijaryhmä (MYR), joka kootaan opiskelijan tai opiskelijaryhmän tuen tarpeen selvittämiseksi ja oppilashuollon palvelujen järjestämiseksi. Opiskelijan yksilöidyllä kirjallisella suostumuksella hänen asiansa käsittelyyn voi osallistua tarvittavia opiskeluhoitoon yhteistyötahoja tai opiskelijan läheisiä. Ryhmän monialainen kokoonpano perustuu tapauskohtaiseen harkintaan ja käsiteltävään asiaan.

Seurakunta ja järjestöt

- Seurakunnalla on oma kasvatusyhteistyötiimi, jossa on jäsenenä seurakunnan työntekijöiden lisäksi partion edustaja, koulun edustaja, varhaiskasvatuksen edustaja, MLL:n edustaja, kirkkoneuvoston jäsen ja isonen. Tarkoitus on pyytää lisäksi mukaan yhtä kuorolaisen vanhempaa ja kunnan nuorisotyön edustajaa. Tiimi kokoontuu ainakin toimintakertomuksen ja toimintasuunnitelman äärellä sekä tarvittaessa kutsuttuna.

Yhteistyö perustason ja erityistason palveluiden välillä

Perhekeskuksen perustason palveluiden ja lastensuojelun välinen yhteistyö

- Lasten ja nuorten hyvinvoinnin edistämiseen toimilla ehkäistään varsinaisen lastensuojelun tarvetta. Ehkäisevällä lastensuojelulla tarjotaan apua ja tukea riittävän varhain, jolloin ehkäistään ongelmien syntymistä tai pahenemista. Ehkäisevän työn toteuttamisessa tärkeä rooli on kunnan muilla peruspalveluilla kuten terveydenhuollolla, neuvolalla, varhaiskasvatuksella ja koululla.

- Lasten ja nuorten kasvuolojen kehittäminen sekä riittävä vanhemmuuden tuki ehkäisevät ongelmien syntyä ja syvenemistä. Kaikilla, jotka työskentelevät lasten ja perheiden kanssa, on vastuu heidän hyvinvoinnistaan ja ongelmien mahdollisimman varhaisesta tunnistamisesta.
- Sosiaalipalvelut järjestää sosiaalihuoltolain ja lastensuojelulain mukaisia palveluja lapsi- ja perhekohtaisesti. Asiakkaan palvelujen järjestämisessä tehdään tarvittaessa ja asiakkaan suostumuksella moniammatillista yhteistyötä. Lapsi- ja perhekohtaisen lastensuojelun lisäksi sosiaalityöntekijän tehtävänä on koordinoita lapsen ja perheen asiakkuuden kokonaisuutta.
- Lastensuojelu tekee jatkuvasti luontevaa yhteistyötä mm. varhaiskasvatuksen, neuvolan ja koulujen kanssa. Yhteistyö toimii myös erilaisten lastensuojelun palveluntuottajien kanssa, jotka toimivat osaltaan lastensuojelun työparina asiakastyössä.
- EKollegasta löytyy ammattilaisille yhteydenotto sosiaalihuoltoon tuen tarpeen arvioimiseksi -palvelu. Ammattilainen voi havaita työssään ja tehtävissään tilanteen, jossa eri ikäisen henkilön sosiaalihuollon tuen ja palveluiden tarve on ilmeinen. Ohjauksen ja neuvonnan lisäksi voi tehdä yhteydenoton tuen tarpeen arvioimiseksi kunnan sosiaalihuoltoon henkilön suostumukseen perustuen sähköisellä lomakkeella. Ilman suostumusta yhteydenotto tehdään ilmoituksena vain sosiaalihuoltolaissa säädetyissä tilanteissa. Ammattilaisten velvollisuus yhteydenottoon tai ilmoitukseen perustuu sosiaalihuoltolakiin.

Perhekeskuksen perustason palveluiden ja vammaispalvelujen välinen yhteistyö

- Sosiaali- ja terveystoimen sekä sivistystoimen kanssa tehdään mutkatonta yhteistyötä. Sivistystoimi pyytää vammaispalvelun ohjaajan tarvittaessa palaveriin esim. erityislasten asioissa.

Perhekeskuksen perustason palveluiden ja LKS:n lastentautien, äitiyspoliklinikan poliklinikan, gynekologian poliklinikan sekä silmätautien poliklinikan välinen yhteistyö

- Neuvolatoiminnan sekä koulu- ja opiskeluterveydenhuollon yhteistyö erikoissairaanhoidon kanssa perustuu yhdessä sovittuihin käytäntöihin sekä toimintaa ohjaaviin palveluketjuihin.
- Lääkäri tekee yleensä lähetteen erikoissairaanhoidon. Erikseen sovitun käytännön mukaan terveydenhoitaja voi tehdä lähetteen äitiyspoliklinikalle, silmätautien tai karsastuspoliklinikalle ja gynekologian poliklinikalle.
- Neuvolalla on LKS:n kanssa tiivistä yhteistyötä niin äitiyshuollon kuin lastenneuvolan osalta, mm. yhteisiä koulutuksia ja hoitopolkuja sekä lasten poliklinikan ja äitiyspoliklinikan lääkärin konsultointimahdollisuus. Äitiys- ja lastenpoliklinikka tekevät tiivistä yhteistyötä keskenään ja myös neuvoloiden kanssa.

Perhekeskuksen perustason palveluiden ja LKS:n lasten ja nuorten psykiatrian välinen yhteistyö

- Koulu- ja opiskelijaterveydenhuollolla on yhteistyötä lasten ja nuorten psykiatrian välillä, jos kouluterveydenhuollosta lääkäri arvioi tarpeen erityistason palveluihin. Kuraattorit tekevät yhteistyötä mm. nuorisopsykiatrian kanssa yhteistyöpalaverien ja sairaalakoulun konsultoinnin kanssa. Yhteistyöhön vaikuttaa huoltajien ja nuorten antama lupa siihen.

Perhekeskuksen perustason palveluiden ja Kolpeneen välinen yhteistyö

- Kolpeneen palvelukeskukseen tullaan maksusitoumuksella (pelkkä lähete ei riitä), kun lapsella tai nuorella:
 - Kehitys tai henkinen toiminta on estynyt tai häiriintynyt synnynnäisen tai kehitysiässä saadun sairauden tai vamman vuoksi ja joka muun lain nojalla ei voi saada tarvitsemiaan palveluja.
 - Neuropsykiatrisen oireilun lisäksi on kehitysvammaisuutta, haastavaa käyttäytymistä tai muilta tahoilta (terveydenhuolto, sosiaalihuolto tai vammaispalvelut) ei ole saatu tarvittua palvelua ja tukea.
 - Etiologiset tutkimukset ja diagnoosi on tehty, somaattiset sairaudet poissuljettu ja lääkehoidon seuranta järjestetty.
 - Arvioidaan, seurataan tai suunnitellaan kuntoutusta. Siirtoepikriisi tai lähete lähetetään asiakkaan kotikunnan vammaispalveluihin maksusitoumuksen myöntämistä varten.
- Hoidon seuranta ja arviointi tehdään erityistasolla:
 - Hoidon seuranta on erikoissairaanhoidossa sinne lähetettyjen potilaiden osalta, kunnes asiakkaan hoitoprosessi huomioiden kuntoutus ja seuranta pystytään järjestämään perusterveydenhuollossa. (ADHD:n seuranta lähtökohtaisesti perusterveydenhuollossa.)
 - Vaativan hoidon, kuntoutuksen ja lääkehoidon seuranta ja jatkohoidosta sopiminen tapahtuvat erikoissairaanhoidossa.
 - Erityistason hoitoneuvotteluun kutsutaan työntekijä perustasolta mukaan.
 - Kolpeneen tuki- ja osaamiskeskuksen asiakkaiden seuranta toteutuu lähtökohtaisesti kunnassa. Jokaiseen käyntiin tarvitaan kunnan maksusitoumus. Erityishuolto-ohjelma tulee laatia kaikille erityishuollon palveluita käyttäville.

- Kolpeneen kuntoutuspalveluiden tavoitteena on aina, että lapsi, nuori tai aikuinenkin asiakas pärjäisi erilaisin täsmätukitoimin omassa asuin- ja elinympäristössään sekä niissä yhteisöissä, mihin hän luontevasti kuuluu (perhe, ml. isovanhemmat, ikätoverit, harrastukset, koulu- ja opiskeluyhteisöt sekä työpajat jne.) Kolpeneen palveluissa kartoitetaan asiakkaan verkosto, johon kunnassa kuuluvat myös kouluyhteisön toimijat. Digitaalisissa esitietolomakkeissa kerätään verkostolta tietoa arjen tilanteista, tavoitteista ja tukitoimien tarpeista. Perheen luvalla ja toiveesta verkostoneuvotteluihin voidaan kutsua kunnan toimijoita. Kolpeneella moniammatillisesti ja yhdessä perheen kanssa laadittu kuntoutussuunnitelma lähetetään perheen luvalla heidän nimeämilleen tahoille. Kotiin lähetetään useampi kopio annettavaksi tarvittaessa eri tahoille. Kunnan maksajataholle kutsu lähetetään aina. Kuntoutussuunnitelma sisältää usein tarkkoja toimintaohjeita ja suosituksia myös toimintaympäristöihin, ei vain yksilöä kuntouttavia toimenpidesuosituksia.
- Jos kunta antaa maksusitoumuksen, voi Kolpeneen kuntoutusohjaaja antaa yksilöllistä nepsy-valmennusta ja toimintaympäristöille kuntoutusohjausta, jota usein mm. autismikirjon asiakkaat ja lähitoimijat tarvitsevat. Olennainen tietotaito ei siirry arkeen paperilla vaan tarvitaan konkretiaa.

Perhekeskuksen perustason palveluiden ja aikuisten mielenterveys- ja päihdepalveluiden yhteistyö sekä mielenterveystoimiston ja päihdepalveluiden yhteistyö LKS:n aikuisten psykiatria

- Yhteistyötä tehdään perustason palveluiden sekä aikuisten mielenterveys- ja päihdepalveluiden kesken tarvittaessa. Mielenterveys- ja päihdepalvelut konsultoivat tarvittaessa LKS:n aikuisten psykiatria. Käytänteet tulevat varmasti muuttumaan, kun siirrytään hyvinvointialueelle.



Lapsi- ja perhelähtöisiä toimintamalleja ja -tapoja

Palveluiden tuottaminen kunnissa siten, että käyttäjät olisivat mukana kehittämässä uutta tai muotoilemassa vanhaa palvelua uudeksi, ei ole vielä vakiintunut tapa. Kittilässä halutaankin ottaa käyttöön palvelun käyttäjiä osallistava tapa kehittää palveluita, onhan se yksi kuntastrategian painopiste. Lapset, nuoret ja perheet voivat osallistua esimerkiksi kehittäjävanhempiryhmään, työpajoihin sekä kyselyihin, joiden tuloksena saadaan selkeitä toiveita siitä, millaisia palveluita tarvitaan ja toivotaan.

Perheille tehtiin **hyvinvointi- ja osallisuuskysely vuonna 2018**. Kyselyllä haluttiin antaa huoltajille mahdollisuus vaikuttaa lapsille ja perheille suunnattujen palveluiden kehittämiseen. Vastausten pohjalta rakennettiin kuntaan palveluohjausta, jota käytännössä antaa varhaiskasvatuksen koulusihteeri, jonka toimenkuva muutettiin palveluohjaajaksi.

Lapsiystävällinen kunta -projektissa tehtiin useita alkukartoitus-kyselyjä vuoden 2019 alussa: lapsiperheille, kaikille kunnan 4–6-vuotiaille, kaikille ala- ja yläkoululaisille, koulujen henkilökunnille, päättäjille sekä lasten, nuorten ja perheiden kanssa toimiville työntekijöille. Vuoden aikana järjestettiin erilaisia työpajoja, jossa lapset ja nuoret saivat itse ideoida, muotoilla ja suunnitella heille suunnattuja palveluita. Vastauksista saatiin hyvää tietoa nimenomaan käyttäjien näkökulmasta suunnitelmien pohjaksi.

Syksyllä 2021 Kittilä osallistui Lastensuojelun keskusliiton Perheet keskiöön -hankkeen teettämään **kyselyyn vanhemmille koskien lapsiperheiden tukea ja palveluita**. Kyselystä nousi kehittämisen kohtia, kuten

- tiedotusta selkeämmin ja monikanavaisesti (some, nettisivut, paikallislehti, perhekeskuksen palveluiden tuottajat),
- lastenhoito ja käytännön apu kotiin (kotipalvelu, siivousapu),
- vanhempien vertaistuki,
- toiminta lapsiperheille (ryhmätoimintaa, tapahtumia ja retkiä ja matalankynnyksen kohtaamispaikka.),
- vanhempien mukaan ottaminen perhekeskuksen palveluiden kehittämiseen, esim. kehittäjävanhempiryhmän avulla sekä
- sähköiset palvelut, esim. sähköinen ajanvaraus ja etävastaanotto.

Sivistystoimessa on myös laajasti käytössä erilaisia **kyselyjä**, esim. varhaiskasvatuksessa asiakastyytyväisyyskysely ja nuorisotoimella esim. lomakyselyjä, joilla nuoret voivat vaikuttaa tapahtumien järjestämiseen.

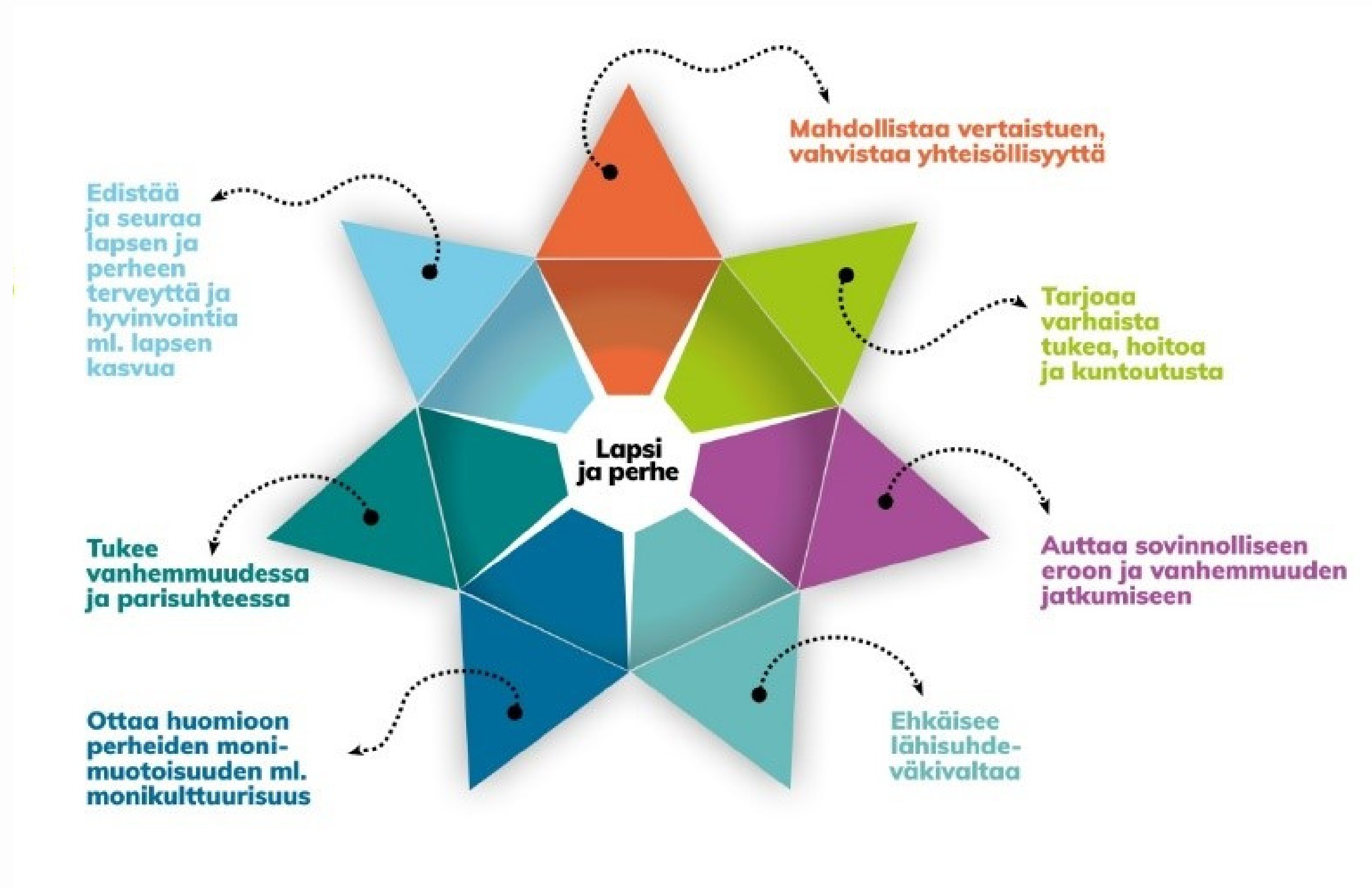
Kittilässä toimivan **nuorisovaltuuston** tarkoituksena on valmistella esityksiä ja aloitteita kunnanhallitukselle ja lautakunnille, edistää nuorten osallistumis-, vaikuttamis- ja toimintamahdollisuuksia Kittilän kunnassa, olla nuorten vaikuttamiskanava heitä koskevissa asioissa kunnan päätöksenteossa, kannustaa nuoria osallistumaan ja vaikuttamaan yhteiskunnallisiin asioihin ja järjestää toimintaa nuorille. Nuorisovaltuusto toimii kaksi kautta kerrallaan. Siihen pääsee mukaan asettumalla ehdolle nuorisovaltuustovaaleissa. Ehdokas ja äänioikeutettu on Kittilässä kirjoilla oleva ja opiskeleva nuori. Nuorisovaltuustosta on nimetty myös jäsen perhekeskusverkostoon ja heidät kutsutaan ydinryhmän työpajoihin.

Syksyllä 2022 koottiin myös perhekeskuksen **kehittäjävanhempiryhmä**, joka osallistuu palveluiden kehittämiseen ja arviointiin kyselyiden avulla ja työpajoissa. Perheiden edustaja osallistuu myös ydinryhmän työpajoihin.

Myös jatkossa tulee järjestää kyselyitä sekä pitää työpajoja palvelujen käyttäjille ja tuottajille, jotta saadaan selvitettyä todellinen tarve ja toiveet sekä ideat palveluille. Perhekeskuskoordinaattorin jalkautuminen tapahtumiin, kohtaamispaikkoihin ja näkyminen somessa mahdollistaa kuntalaisille ideoiden esittämisen matalalla kynnyksellä. Myös lasten ja nuorten osallisuus tulee taata. Tavoitteena on muuntaa toiveet ja ideat tulevaisuuden palveluiksi eli käyttäjälähtöisemmiksi ja monimuotoisemmiksi perhepalveluiksi, joissa lapsivaikutuksia arvioidaan kiinteästi osana palveluiden kehittämistä.

7. PERHEKESKUKSEN TEHTÄVÄT THL:N LINJAUSTEN MUKAISESTI

Perhekeskuksen tehtävät ovat toimijoiden yhteisiä, mutta painottuvat eri palveluissa ja ammattilaisilla eri tavoin. Perhekeskus pohjautuu perhekeskustoimintamalliin, joka sisältää perhekeskuksen tehtävät.



Tarjoaa varhaista tukea, hoitoa ja kuntoutusta

- **THL:** "Perhekeskuksessa lapset ja perheet saavat tarpeiden mukaista apua aikaisempaa nopeammin, kohdennetummin ja koordinoitummin monialaisena yhteistyönä. Palveluohjaus on nopeaa, joustavaa ja mahdollistaa viiveettömän pääsyn palveluihin sekä ohjautumisen oikealle työntekijälle. Sähköisten palveluiden kautta palveluihin pääsee helposti ja nopeasti."

Nykytila Kittilässä 2022

- Monialaista yhteistyötä lapsen tai perheen asioissa tehdään varhaiskasvatuksen koollekutsumassa monialaisessa **lapsiperheteriimissä** (jolle on sovittu aikaa kalentereihin) sekä koulussa toimivassa yksilöllinen opiskeluhoito ja **monialainen asiantuntijaryhmässä (MYR)**.
- Neuvolan jakamaa alle kouluikäisten perhepalveluopasta laajennetaan kaiken ikäisiin lapsiin ja nuoriin sekä heidän perheisiinsä. Näin ollen siitä tuli **perhekeskuspalveluiden opas** ja sitä voidaan jakaa perheille kaikista perhekeskuksen palveluista sekä seurakunnasta tai järjestöistä. Opas löytyy myös sähköisenä kunnan sivuilta.
- Matalan kynnyksen sähköisen **Pyydä apua -palvelun** kautta kuka tahansa voi omaan tai läheisen tilanteeseen liittyen pyytää apua, kysyä neuvoa tai jättää yhteydenottopyynnön. Yhteydenottoihin vastaavat viimeistään seuraavana arkipäivänä perhekeskuksen ammattilaiset.
- Kittilän neuvola tarjoaa kaikille 3-vuotiaiden lasten vanhemmille maksutonta myönteisen vanhemmuuden **Voimaperheet – Ole läsnä lapsellesi -nettivalmennusta**, jonka tuottaa Turun yliopisto. Voimaperheet – Huomaa hyvä lapsessa -toimintamalliin kuuluu myös lapsen psykososiaalisen kehityksen puheeksi ottaminen ja arviointi kaikkien 4-vuotiaiden perheille. Seulonnan jälkeen tarjotaan vapaaehtoista ja maksutonta netti- ja puhelinohjausta perheille, joissa vanhempi arvioi lapsen käytöksen arjen kuormittavuutta. Neuvolassa järjestetään myös ikäryhmittäisiä ryhmäneuvoloita ja perhevalmennusta, sekä tehdään ennaltaehkäisevää perhetyötä.
- Huolen puheeksiotto on varhaisen puuttumisen toimintamalli. Neuvolassa, koulu- ja opiskeluterveydenhuollossa sekä kunnan lapsiperheiden peruspalveluissa henkilökunta on koulutettu käyttämään **Lapset puheeksi -menetelmää**, kun huoli herää. Toimintaperiaatteena on, että se työntekijä, jolla huoli herää, ottaa Lapset puheeksi -menetelmän käyttöön ja käynnistää jatkotyöskentelyn neuvonpidon avulla. Menetelmän avulla kartoitetaan lapsen suojaavat tekijät ja autetaan vanhempia huomaamaan lapsen hyvinvointiin vaikuttavia asioita, vahvuuksia ja haavoittuvuuksia. Lapset puheeksi -menetelmää käytetään myös ennaltaehkäisevästi, esim. varhaiskasvatuksessa keskustelu käydään kaikkien kolme vuotta täyttäneiden lasten vanhempien kanssa.
- Varhaiskasvatukseen ja kouluun työstetään **vuosikello**, esim. tarvittavien arviointien suhteen, jotta taataan yhdenmukainen palvelu kaikille. Varhaiskasvatukseen on tulossa myös palvelupolku alle kouluikäisten osalta varhaiskasvatukseen ja neuvolan tuesta. Lisäksi työn alla on yleinen palvelukarttakuva palveluiden tarpeesta tuen tarpeen kasvaessa.
- Kittilän kunnan sivujen **Lapsiperheet**-kohdevalikkoon on kerätty lapsiperheiden palvelut ja tapahtumat yhteen paikkaan helposti löydettäväksi. Sivuilta on linkki varsinaiselle sivulle sekä pieni ohjaava kuvaus palvelusta. Vuoden 2023 aikana myös **Nuoret**-kohdevalikko tullaan muokkaamaan samanlaiseksi portaaliksi, johon kaikki nuorten palvelut on kerätty yhteen paikkaan.
- Perhekeskuksen palveluiden ja asioiden **tiedotusta** on pyritty tekemään keskitetyemmin ja monikanavaisesti sosiaalista mediaa, nettisivuja, paikallislehteä ja kuntalaisten tiedotetta hyväksikäyttäen.

Auttaa sovinnolliseen eroon ja vanhemmuuden jatkumiseen

- **THL:** "Eroauttamisessa turvataan lapsen oikeudet erotilanteessa ja varmistetaan, että lapsi ei joudu vanhempien kiistelyn välittäjäksi tai kiistakapulaksi. Tavoitteena on, että lasten tärkeät ihmissuhteet ja turvallinen kasvuympäristö säilyvät vanhempien erosta huolimatta. Eroauttamisessa tuetaan vanhempien vanhemmuutta ja sen jatkumista erotilanteessa. Samalla tuetaan myös vanhempien hyvinvointia."

Nykytila Kittilässä 2022

- **Perheoikeudellisilla palveluilla** turvataan lapsen hyvinvointi ja tasapainoinen kehitys esimerkiksi silloin, kun vanhemmat eroavat. Palveluilla tarjotaan apua lasta koskevien sopimusten ja selvitysten kanssa esimerkiksi isyyteen, lapsen huoltoon ja elatukseen liittyen.
- **Lastenvalvojan** luona on mahdollisuus perheasioiden sovitteluun, lapsen kuulemiseen, yhteistyövanhemmuuden luomiseen, samoin käräjäoikeudessa on tapana aloittaa sovittelulla. Ennaltaehkäisevää työtä tehdään neuvolassa, varhaiskasvatuksessa sekä sosiaalipalveluissa.
- Tunturi-Lapin ja Pellon kuntien yhteinen **eroauttamisen kehittäminen** käynnistyy keväällä 2022. On pidetty yhteisiä työpajoja, toteutettu yhteinen kysely perheille eroauttamisen palveluista, luotu yhteinen Teams-alusta, jossa ammattilaiset jakavat tietoa ja materiaalia eroauttamiseen liittyen, sekä järjestetty kuukausittaisia etätapaamisia. Loppuvuodesta 2022 verkostoon liitettiin järjestöt (Lapin ensi- ja turvakoti sekä Yhden vanhemman perheiden liitto YVPL), jotka tuottavat eroauttamisen palveluita, sekä Inarin ja Utsjoen eroauttamisen ammattilaiset. Tarkoituksena on kehittää yhdessä eroauttamisen palveluita ja materiaalia tälle alueelle. Työn alla on ammattilaisten tueksi huoneentaulu eri valtakunnallisista palveluista ja eron esite perheille.
- Vanhempien **teemallisissa vertaistuki-illoissa** ollaan parisuhdeterapeutin johdolla keskusteltu parisuhteista ja lastenvalvojan kanssa eroon liittyvistä asioista.
- **Valtakunnallisista palveluista** on tiedotettu perhekeskuksen somekanavissa ja ne on kerätty myös **Lapsiperheet**-kohdevalikkoon. Palveluja ovat mm. Ensi- ja turvakotiliiton **Apua eroon -verkkopalvelu** ja heidän Kaksi kotia -sovellus, josta löytyy työkalut arjen hoitamiseen, kun lapset asuvat kahdessa kodissa. Ensi- ja turvakotiliitto on myös tehnyt **Vanhemman opas - Tietoa ja tukea lapsiperheen eroon** -oppaan. **Lapin ensi- ja turvakodilta** saa tukea vanhemmuuteen, eroon ja väkivaltatilanteisiin sekä kriisiapua vaikeissa elämäntilanteissa. THL:n **vanhemmuussuunnitelmasta** saa tukea ja apuvälineitä eron jälkeiseen vanhemmuuteen. **Kasvatus- ja perheneuvonta ry Kasperin sivuilla** on eroauttamisen palveluita perheille. Mielenterveystalon **Eron omahoito** -sivustolta saa tukea eroon.
- Kittilään ollaan käynnistämässä myös **yhden vanhemman perheiden vertaistukea**, jossa vertaistukea saisivat niin perheiden lapset kuin vanhemmatkin.

Ehkäisee lähisuhdeväkivaltaa

- **THL:** "Perhekeskuksen tehtävänä on lähisuhde- ja perheväkivallan varhainen tunnistaminen, puheeksi ottaminen, ehkäiseminen ja tuen tarpeeseen vastaaminen. Työntekijät koulutetaan tunnistamaan lähisuhdeväkivaltaa ja puuttumaan siihen. Perhekeskuksen työntekijät tekevät yhteistyötä sosiaalityön, erikoissairaanhoidon, lastensuojelun, muiden erityispalvelujen ja viranomaisten kanssa. Yhteistyössä hyödynnetään monialaista ehkäisevän väkivaltatyön menetelmiä."

Nykytila Kittilässä 2022

- Neuvolassa perheiden tilanne kartoitetaan kokonaisvaltaisesti. **iPana-sovelluksessa on myös väkivaltaseula.** Lisäksi **varhaiskasvatuksessa ja kouluissa seurataan herkästi lasten kerrontaa väkivallasta** ja tehdään tarvittavat ilmoitukset. Lapset puheeksi -menetelmässä kartoitetaan myös käsiksi käymistä konfliktitilanteissa.
- Kittilä tekee **yhteistyötä Lapin ensi- ja turvakodin kanssa** ja sinne voi hakeutua ilman kunnan sitoumuksia. Turvakodista saa maksuttomasti apua ympäri vuorokauden kohdattuan perhe- tai lähisuhdeväkivaltaa tai sen uhkaa. Turvakotiin voi mennä yksin tai lasten kanssa mihin vuorokauden aikaan tahansa. Lapin ensi- ja turvakoti ry:n muistakin palveluista saa tukea myös väkivaltatilanteisiin sekä kriisiapua vaikeissa elämäntilanteissa, esim. kriisikeskuksesta ja lähisuhde- ja väkivaltatyön avopalvelusta.
- **Valtakunnallisista palveluista** on tiedotettu perhekeskuksen somekanavissa ja ne on kerätty myös **Lapsiperheet**-kohdevalikkoon. Palveluina mm. **Nettiturvakoti** auttaa väkivallan kaikkia osapuolia tarjoamalla heille tietoa, keskusteluapua sekä tarinoita perhe- ja lähisuhdeväkivallasta ja siitä selviytymisestä. Sivustolla autetaan myös väkivallan todistajina tai kohteina olleita lapsia ja nuoria. **Miessakin** sivuilta löytyy tukea miehille. Lyömätön Linja on lähisuhde- ja perheväkivaltaan erikoistunut toimintamuoto miehille, jotka ovat käyttäneet henkistä tai fyysistä väkivaltaa seurustelukumppaniaan, puolisoaan, lastaan tai muuta läheistään kohtaan tai jotka pelkäävät käyttävänsä. Tukea on myös henkistä tai fyysistä väkivaltaa kotona tai kadulla kokeneille miehille.
- THL kokosi väkivaltaan liittyvän tutkimustiedon, työkalut ja palvelut yhdelle **Väkivalta**-aihesivustolle. Maksuton Barnahus-verkkokoulu lapsiin kohdistuvasta väkivallasta löytyy THL:n verkkokoulupalvelusta. Se on kaikille avoin verkkokoulu, jonka voi suorittaa omassa aikataulussa. Väkivaltatyön osaamisen edistämiseen perhekeskuksen palveluissa on julkaistu ohjeistus kunnille.

Ottaa huomioon perheiden monimuotoisuuden

- **THL:** "Perhekeskuksessa kaikilla on oikeus saada yhdenvertaisesti palveluja ja palvelut ovat hyvin saavutettavia ja niihin on esteetön pääsy. Ohjeissa, neuvontamateriaaleissa ja verkkoviestinnässä on saatavilla eri kieliversioita sekä selkokieliä versioita. Perheiden palveluiden työntekijät tunnistavat ja ottavat huomioon perheiden moninaisuuden ja monimuotoisuuden sekä erilaiset tarpeet. Perhekeskukseen kehitetään avoin ja hyväksyvä asenneilmasto sekä sukupuolisensitiivinen työote. Perhekeskuksen kohtaamispaikka osallistuu alueella asuvien maahanmuuttajaperheiden kotoutumistyöhön."

Nykytila Kittilässä 2022

- Kittilässä on monenlaisia perheitä: yksinhuoltajaperheitä, suurperheitä, kaksinhuoltajaperheitä, uusperheitä, monikkoperheitä, sateenkaariperheitä, yrittäjäperheitä, vuorotyöperheitä, kaukana asuvia perheitä ja sijoitusperheitä.
- **Monikulttuurisuus ja kulttuurisensitiivisyys huomioidaan palveluissa** esim. saamelaisuus, maahanmuuttajat ja muualta Suomesta tulleet.
- **Varhaiskasvatussuunnitelmassa on huomioitu arvona myös perheiden monimuotoisuus:** "Ammatillinen, avoin ja kunnioittava suhtautuminen monimuotoisiin perheisiin ja perheiden erilaisiin kieliin, kulttuureihin, katsomuksiin ja uskontoihin, perinteisiin sekä kasvatukseen luoda edellytyksiä hyvälle kasvatustyöntehtävälle. Lasten perheidentiteettiä ja perhesuhteita tuetaan siten, että jokainen lapsi voi kokea oman perheensä arvokkaaksi."
- Varhaiskasvatuksessa on käytössä **etätulkkauspalvelu** ulkomaalaistaustaisille, jolloin kommunikointi on ymmärrettävää molemminpuolisesti.
- **Järjestöt ja seurakunta tuottavat mm. vertaistuen palveluita** ja näin yhdenvertaistavat lapsia ja perheitä.
- **Valtakunnallisista järjestöistä** on tiedotettu perhekeskuksen somekanavissa ja ne on kerätty myös **Lapsiperheet**-kohdevalikkoon. **Monimuotoiset perheet** verkosto sekä sen alajärjestöt Suomen Uusperheiden Liitto ry (Supli), Suomen Monikkoperheet ry, Sateenkaariperheet ry, Adoptioperheet ry, Familia ry, KÄPY – Lapsikuolemaperheet ry, Lapsettomien yhdistys Simpukka ry, Perhehoitoliitto ry, Nuoret Lesket ry sekä Yhden vanhemman perheiden liitto.

Tukee vanhemmuudessa ja parisuhteessa

- **THL:** "Perhekeskuksessa kiinnitetään erityistä huomiota vanhempana jaksamiseen, vanhemmuuden voimavaroihin ja perheen tukiverkostoihin. Tukea tarjotaan raskauden ajalta lähtien lapsen eri ikävaiheissa ja muuttuvissa tilanteissa. Kokonaisuuteen kuuluu tasavertainen vanhemmuus ja isien tuki."

Nykytila Kittilässä 2022

- Neuvola: **Terveystieteiden keskus on koulutettu vanhemmuuden ja parisuhteen tukemiseen.** Keskustelu ja ohjaus perheen kanssa: voimavarakaavakkeet, lähisuhdeväkivaltakartoitus, ohjaus erilaisille valtakunnallisille nettisivuille. **Perhevalmennuksessa yhden osion teema on parisuhde ja ryhmäneuvolassa yhtenä aiheena vanhempien jaksaminen** (perhepolkumalli). **Neuvolan perhetyö** on tärkeä vanhemmuuden ja myös parisuhteen tukija (perheen kuuntelu, palveluihin ohjaaminen, vanhemmuuden mallintaminen). Digitaalinen **Voimaperheet-ohjelma** 4-vuotiaille ja **Ole läsnä lapsellesi -ohjelma** 3-vuotiaille. Vanhemmuuteen valmentautuva **Babytrial-peli** ollut käytössä aikaisemmin.
- Varhaiskasvatus: Vanhemmuutta tuetaan luottamuksellisella suhteella perheisiin ja kohtaamalla arjessa yhteisessä **kasvatuskumppanuudessa**. **Varhaiskasvatussuunnitelmassa huomioidaan vanhempien asiantuntijuus lapsestaan.** Varhaiskasvatus voi tarjota perheen tueksi tilapäis-, ilta tai viikonloppuhoitoa. **Lapsiperhetiimi** kutsutaan kokoon perheen tilanteiden niin vaatiessa.
- Sosiaalityö: **Perheen kokonaistilanne kartoitetaan ja vanhempia tavataan yhdessä ja erikseen.** Tarjotaan perheen **tueksi sosiaaliohjausta, tukiperheitä ja varhaiskasvatusta.** Palveluina tarjotaan **lastenvalvojan ja perheoikeudelliset palvelut sekä lastensuojelu.** Yhteistyötä tehdään Lapin ensi- ja turvakodin kanssa ja eroauttamisen palveluita kehitetään alueellisesti yhteistyössä.
- Kouluterveydenhuolto: **Vanhempia toivotaan mukaan koululaisten laajoihin terveystarkastuksiin,** jolloin voidaan keskustella vanhempien kanssa. Kouluterveydenhuolto tekee **moniammatillista konsultointia,** käyttää nettisivuja työnsä apuna ja ohjaa esim. Ensi- ja turvakotiin.
- Koulun **kuraattorit ovat myös mahdollisuuksien mukaan vanhemmuuden tukena.**
- Psykologi: **Ennaltaehkäisevää ja matalan kynnyksen toimintaa** (konsultointi) tehdään jo nyt jonkin verran, mutta sille olisi tarvetta enemmänkin. Psykologi on tehnyt **videoita työntekijöiden tueksi ja myös vanhemmille.**
- Etsivä nuorisotyö on **mukana arjessa ja ohjaa tarvittaessa eteenpäin** (esim. nuottivalmennus ja tuetut lomat). Ensi- ja turvakodin kanssa yhteistyö.
- Mielenterveystoimisto: MTT:hen tulee muista palveluista ohjattuja asiakkaita vanhemmuuden ja parisuhteen ongelmiin liittyen. Miehetkin hakevat nykyään apua esim. parisuhteen asioihin. **MTT on kehittänyt tehtäviä perheille ja pariskunnille.**
- **Terapiassa (fysio, toiminta ja puhe) vanhempien tuki** on huomioitava, sillä etenkin lasten terapiassa vanhempien rooli ja huomiointi on merkityksellistä.
- **Lapset puheeksi -menetelmässä** kartoitetaan lapsen tai nuoren kehitysympäristöjen tilannetta ja puhutaan siitä, miten toinen ympäristö voi tukea ja kantaa lasta, kun toisessa on ongelmia. Kodin piirissä näitä ongelmia voivat olla mm. vauvan syntymä, muutto, kiusaaminen vapaa-aikana ja netissä, vanhemman vakava stressi, uupumus ja kireä ilmapiiri jne. Huoltajat arvioivat, mitä olisi lapsen ymmärtämisen kannalta hyvä kertoa. Tässä yhteydessä työntekijän on hyvä kartoittaa myös parisuhteen ja vanhemmuuden tilannetta.
- Kolpene: **Erityislaster vanhempien tuki ja vanhempien ohjaus lapseen tukeen liittyen.**
- Erityislaster omaiset ELO ry **tarjoaa vertaistukea ja kokemustiedon vaihtoa** erityislasterinomaisten perheille, matalan kynnyksen toimintaa sekä erityislapsia huomioivaa virkistystoimintaa. ELO pyrkii kannattelemaan **vanhemmuutta ja parisuhdetta jo ennen diagnoosia.** Kittilässä toimii vanhempien **vertaistukiryhmä** ja perheille järjestetään toiveiden mukaisia tapahtumia kaksi kertaa kaudessa. ELO järjestää myös viikonloppun **Ovet-valmennuksia** erityislapsiperheiden vanhemmille.

- Seurakunta: **Seurakunnasta työntekijä mukana parisuhdeaiheisessa neuvolan perhevalmennuksessa.** Seurakunnassa käytössä **Parisuhteen palikat** -materiaalia. Diakoniatyö auttaa konkreettisesti perheitä **ruoka-avun jakamisella. Kasvatustyössä huomioidaan perheet** mm. kohtaamispolun tapahtumissa, perhemessuissa ja perhekahviloissa.
- Lapin ensi- ja turvakoti tarjoaa **ensikodin palveluita omassa yksikössään ja perheen kotiin.** Ensi- ja turvakodilla on myös **ryhmämuotoista toimintaa** mm. Vertaisvoimaa vanhemmille -ryhmä.
- **Valtakunnallisista palveluista** on tiedotettu perhekeskuksen somekanavissa ja ne on kerätty myös **Lapsiperheet**-kohdevalikkoon. Palveluina mm. [Lapin ensi- ja turvakoti ry:n palvelut](#), [MIELI ry:n vanhemmuussivusto](#), [MLL:n vanhempainnetti](#), Väestöliiton [Vanhemmat](#)-osio ja [Parisuhteet](#)-osio, [Hyvä kysymys](#) -sivusto sekä [Parisuhde Katajan](#) sivut. Sivuille on linkki myös [Kiukkukirjaan](#), joka on aggressiokasvatuksen käsikirja alle kouluikäisen lapsen vanhemmille. Sivuille on myös kerättynä Kittilän yksityiset lastenhoitoapua tarjoavat tahot.
- MLL:ltä on saatavissa kotiin **lastenhoitoapua** ja myös Levi Skin lastenparkkeja voivat kuntalaiset ja etätyöntekijät käyttää satunnaiseen lastenhoitajan tarpeeseen. Alueella toimii myös yksi yksityinen lastenhoitoapua tarjoava yritys.

Edistää ja seuraa lapsen ja perheen terveyttä ja hyvinvointia

THL: "Lapsen fyysisen, psyykkisen ja psykososiaalisen kehityksen seuranta ja edistäminen. Perheen terveellisten elämäntapojen edistäminen. Vanhemmuuden ja perheen lähiverkoston tukeminen. Vanhempien ohjaaminen tarvittaessa esim. päihde- tai mielenterveyspalveluihin. Lähtökohtana työlle ovat äitiys- ja lastenneuvolan terveystarkastukset ja koko perheen laajat terveystarkastukset. Tutkimustieto lapsen kehitystä, terveyttä ja hyvinvointia suojaavista tekijöistä ohjaa toimintaa."

Nykytila Kittilässä 2022

- Lasten ja perheiden **terveyttä ja hyvinvointia tukevat kaikki lasten, nuorten ja perheiden kanssa toimivat** ammattilaiset neuvolassa, kouluterveydenhuollossa, terveyskeskuksessa, hammaslääkärissä, sosiaalihuollossa, varhaiskasvatuksessa, kouluissa, nuorisotoimessa sekä kolmannen sektorin toimijat, kuten seurakunta ja järjestöt.
- **Äitiysneuvola ja lastenneuvolan terveystarkastukset:** Lasten määräaikaistarkastukset kehityksen ja kasvun seuraamiseksi tehdään 1–2 viikon, 1, 2, 3, 4, 5, 6, 8, 10 kuukauden iässä ja 1, 1,5, 2, 3, 4, 5 ja 6 vuoden iässä. Lapsen ollessa 1–3 viikon ikäinen tapaaminen tapahtuu perheen kotona. Lapsen ja perheen tarpeen mukaan voidaan sopia ylimääräisiä neuvolakäyntejä. Terveystapaamisten lisäksi järjestetään 2 kk, 6 kk ja 10 kuukauden ikäisten lasten perheille ryhmäneuvoloita.
- **Kouluterveydenhuolto:** Oppilaiden määräaikaiset terveystarkastukset ja seulontatutkimukset muodostavat kouluterveydenhuollon rungon ja niillä arvioidaan monipuolisesti oppilaan fyysistä ja psykososiaalista terveydentilaa. Terveystarkastus on vuosittain peruskouluikäiselle. Lääkärin ja terveydenhoitajan tekemä laaja terveystarkastus on kolmesti peruskoulun aikana eli 1., 5. ja 8. luokalla.

- Kittilän varhaiskasvatuksessa on moniammatillisissa tiimeissä työstyetty **ruokakasvatukseen toimintaohjeita**. Samalla varhaiskasvatus sitoutuu osaltaan lasten hyvinvoinnin ja terveyden edistämiseen. Varhaiskasvatuksella on keskeinen merkitys lapsen ravitsemuksen, tottumusten sekä syömiseen liittyvien taitojen ja tapojen kehittämisessä. Ruokailu ja ruokakasvatus ovat osa kokonaisvaltaista hyvinvointioppimista, joka tapahtuu varhaiskasvatuksessa lapsiryhmässä ja aikuisten ohjauksessa tapahtuvissa vuorovaikutustilanteissa. Tavoitteina on mm. ohjata lasta monipuoliseen ja vaihtelevaan ruokavalioon, opastaa omatoimiseen ruokailuun ja hyviin pöytätapoihin sekä järjestää kiireettömiä, miellyttäviä ja virkistäviä yhdessäolon hetkiä. Välipalalistan laadinnassa on tarkasteltu lisäksi suolan, sokerin, rasvan ja lisäaineiden määrää. Listalle on nostettu ennen kaikkea puhdas ruoka, jota valmistetaan perusraaka-aineista.
- Perhekeskuskoordinaattori ja liikuntasihteeri osallistuvat valtakunnalliseen verkostoon, joka pohtii **elintapaohjauksen edistämistä ja tukemista osana perhekeskuskehittämistä**. Yhtenä konkreettisenä asiana on pohtia, voivatko perhekeskukset olla tulevaisuudessa osa hyvinvointialueiden ja kuntien yhteistyönä toteutettavaa perheiden elintapa- ja liikuntaneuvonnan palveluketjua.
- **Valtakunnallisista palveluista** on tiedotettu perhekeskuksen somekanavissa ja ne on kerätty myös **Lapsiperheet** -kohdevalikkoon. Ensi- ja turvakotiliiton [Apua vauvaperheen jaksamiseen](#) -sivuilta saa lisätietoa ja apua raskausaikaan, isäksi tuloon, vauva-aikaan liittyen ja silloin kun voimat ovat lopussa. [Lapin ensi- ja turvakoti ry:n](#) palveluista saa apua raskausaikaan sekä päihteettömyyteen odotus ja vauva-aikana, esim. [Vauva- ja pikkulapsiperheiden avopalvelusta](#), josta saa apua ja tukea raskauteen, vanhemmuuteen sekä lapsen kasvuun ja kehitykseen liittyvissä asioissa esim. neuvontaa vauvan unipulmiin sekä lapsen ja vanhemman väliseen vuorovaikutukseen. [Neuvokas perhe](#) -sivustolta löytyy tietoa perhearkeen liittyen ja kun syöminen, liikkuminen, lepo, ruutu-aika tai lapsen keho pohdituttaa.

Kohtaamispaikka mahdollistaa vertaistuen ja vahvistaa yhteisöllisyyttä

THL: "Perhekeskukseen kuuluu kohtaamispaikka tai -paikkoja ja muita perheiden kohtaamispaikkoja. Perhekeskuksen kohtaamispaikkatoimintaa järjestetään perheille maksuttomana lähipalveluna."

Nykytila Kittilässä 2022

- Jo nyt järjestettävää kohtaamispaikkatoimintaa Kittilässä: perhekahvilat, erilaiset kerhot (esim. seurakunta, ELO ja 4H), Touhutreffit, tapahtumat, toiminta nuorisotoimen tiloissa, kurssit (esim. Revontuliopisto) sekä erilaisten järjestöjen harrastukset ja tapahtumat. Myös Kittilän kirjasto on kuntalaisten, myös nuorten, tärkeä kohtaamispaikka.
- Tarkemmin kohtaamispaikkoja on kuvattu luvussa [Kohtaamispaikat](#).

8. PERHEKESKUSTOIMINNAN JOHTAMINEN

Perhekeskuksen ohjausryhmä

- Ohjausryhmä nimettiin alkuvuonna 2022 ja se ohjaa Kittilän perhekeskuksen toimintaa ja kehittämistä.
- Ohjausryhmä koostuu perusturvajohtajasta, vastaavasta sosiaalityöntekijästä, sivistystoimenjohtajasta, varhaiskasvatuspäälliköstä, avoterveydenhuollon osastonhoitajasta, koululautakunnan edustajasta, perhekeskuskoordinaattorista sekä Lapin Tulevaisuuden sote-keskus -hankkeen lapset, nuoret ja perheet -kokonaisuuden erityisasiantuntijoista.
- Ohjausryhmä käy kuukausittain palaverissaan yhteistä keskustelua siitä, missä perhekeskuksen kehittämisessä mennään. Ohjausryhmän tehtävänä on isojen linjojen veto, kokonaisuuksien ja suunnan pohtiminen sekä siitä päättäminen ja kehittämisideoiden vieminen poliittiseen päätöksentekoon.
- Perhekeskuksen ohjausryhmä vastaa palveluja ja toimintaa yhteen sovittavasta johtamisesta (verkostojohtamisesta). Verkostojohtamisen rinnalla kulkee kunkin alan oma linjajohtaminen.
- Ohjausryhmässä käydään vuoropuhelua toimialajohtajien kesken ja peilataan perhekeskuksen asioita omaan työhön ja alaan.

Perhekeskuskoordinaattori

- Kokoaa ja koordinoi perhekeskustoimijoiden verkostoa sekä vastaa perhekeskuksen kehittämistyön käynnistämisestä ja jatkumisesta.
- Vie eteenpäin perhekeskustoimintamallia ja kehittää yhdessä verkoston kanssa perhekeskuspalveluita.

- Valmistelee ja hoitaa käytännön järjestelyt perhekeskuksen kokouksiin, työpajoihin ja tapahtumiin sekä koordinoi kohtaamispaikkatoimintaa. Toimii niiden vetäjänä ja kirjaa muistiot kokouksista.
- Koordinoi myös perhekeskukseen liittyvien järjestöjen ja seurakunnan kanssa tehtävää yhteistyötä.
- Vastaa kehittäjävanhempiryhmän kanssa tehtävästä yhteistyöstä.
- Kuuluu valtakunnallisiin perhekeskus- ja kohtaamispaikka verkostoihin sekä maakunnalliseen perhepalveluiden verkostoon kunnan edustajana ja tuo niistä tietoa kunnan perhekeskusverkostolle.
- Toimii yhdyshenkilönä perhekeskustoimintaa kehittävän Lapin Tulevaisuuden sote-keskus -hanketta hallinnoiman Pohjois-Suomen sosiaalialan osaamiskeskuksen asiantuntijoiden kanssa.
- Kokoaa perhekeskusverkoston kuukausittaista yhteistä tiedotusmateriaalia sekä huolehtii sosiaalisen median tiedottamisesta.
- Työstää ja vastaa kunnan nettisivujen kohdevalikoiden (lapsiperheet ja nuoret) ylläpidosta.
- Koostaa yksin tai yhdessä muiden toimijoiden kanssa erilaista materiaalia, suunnitelmia ja oppaita.
- Vastaa myös Pyydä apua -napin yhteydenottojen palvelunohjauksesta.

Talous ja resurssit

Perhekeskuskoordinaattori on työskennellyt Pohjois-Suomen sosiaalialan osaamiskeskus Posken hallinnoiman Lapin Tulevaisuuden sote-keskus -hankkeen varoin elokuusta 2021 joulukuuhun 2022. Työskentelyjakson tuki saadaan myös koko vuodelle 2023.

Kittilän kunnan vuoden 2023 talousarvioon on luotu perhekeskukselle oma kustannuspaikka sekä budjetti sekä laadittu tavoitteet vuodelle 2023.

9. KEHITTÄMISTARPEET SEKÄ TOIMINTASUUNNITELMA TULEVILLE VUOSILLE

1. Uudet joustavat poikkihallinnolliset toimintatavat ja toimintakulttuuri

- Lasten, nuorten ja perheiden parissa työskentelevät tahot ja toimijat, myös matalan kynnyksen lapsiperhepalveluita tuottavat järjestöt ja seurakunta, on koottu Kittilän perhekeskuksen verkostoon, jonka tavoitteena on **yhteistyön ja palveluiden yhteensovittamisen vahvistaminen eri toimijoiden välillä**. Palveluiden kehittämisessä tulisikin jatkossa huomioida koko palvelualue sekä eri toimijoiden välinen vuorovaikutus ja yhteisen tavoitteen kirkastaminen.
- Ennaltaehkäisevien palveluiden vahvistaminen edellyttää uusia toimintatapoja ja toimintakulttuuria, jossa eri toimijat tekevät joustavasti yhteistyötä yli sektorirajojen. Yhteensovittamista varten **sovitaan vielä selkeämmin yhdessä tavoitteista, toimenpiteistä ja yhteistyökäytännöistä**.
- **Yhteistyötä ja yhteistyötapoja tarvitsisi kehittää entistä joustavammaksi myös erityispalveluihin**. Lisääntyvässä määrin on ollut tarvetta lasten ja perheiden, pariskuntien terapiapalveluihin sekä lasten ja nuorten kuntoutukseen sekä nepsy-valmennukseen. Näiden osalta vastuujako palvelun tuottamisesta on osin epäselvää.
- Tarvitaan myös **oman työn näkyväksi tekemistä**, jotta välttyttäisiin päällekkäiseltä työltä. Lasten ja nuorten palveluista voitaisiin laatia esittelyvideo, jonka voisi näyttää kaikissa lasten ja nuorten palveluyksiköissä henkilökunnalle sekä perheille. Yhteistyö vaatii ensisijaisesti **henkilökunnan perehdyttämistä oman kunnan palveluista**, eikä tämä ole vielä selvää kaikille.
- Kehitetään **asiantuntijuuden jakamista**, esim. työpari- ja tiimityöskentelyn sekä konsultaatiokäytäntöjen avulla. Suunnitellaan yhteisen kouluttautumisen ja kehittämisen toimintamalleja.
- **Osaamisen jatkuva ja suunnitelmallinen vahvistaminen** perustuu osaamistarpeiden tunnistamiseen sekä eri ammattiryhmien kouluttamiseen yhdessä. Perhekeskustoimijoiden laajentuva rooli edellyttää ammatillisen osaamisen vahvistamista uusien sisältöjen, työmenetelmien ja periaatteiden osalta ja ennen kaikkea asiakaskeskeisessä yhteistoiminnassa tarvittavien valmiuksien osalta.
- Kehitetään hyvinvoinnin johtamisen rakenteita poikkihallinnollisena yhteistyönä. Johtajat tarvitsevat **tietoa ja osaamista etenkin yhteensovittavasta johtamisesta**, jotta he pystyvät johtamaan perhekeskusta kokonaisuutena.
- Vuoden 2023 perhekeskuksen tavoitteiksi on kirjattu:
 - **Perhekeskuksen poikkihallinnollisen toimintakulttuurin vahvistaminen**. Toimenpiteitä ovat yhteistyökäytänteiden ja palvelupolkujen kehittäminen ja verkoston ideoihin ja tarpeisiin tarttuminen sekä me-hengen vahvistaminen viikoittaisilla aamukahveilla ja niiden sisältöjen kehittäminen. Mittareina ovat verkostolta työpajoihin nousevat tarpeet, aamukahvien osallistujamäärät sekä valmiit visuaaliset palvelupolut verkostolle ja myös kotisivuille perheille nähtäväksi.
 - **Perhekeskustoiminnan ja -kehittämisen läpinäkyvyys**. Toimenpiteitä ovat eteenpäin menneistä asioista ja myös kehittämisen alla olevista asioista viestiminen. Mittareina ovat toteutuneet postaukset perhekeskuskoordinaattorin kuulumisista.
 - **Yhteistyön kehittäminen perhekeskuksen ja järjestöjen välillä, mahdollisuuksien mukaan toiminnan jalkauttaminen myös sivukyliin**. Toimenpide on järjestöjen ja seurakunnan kanssa yhteisen vuosikellon laadinta ja mittaina laadittu vuosikello.

- Perhekeskuksen yhteistyö kunnan eri organisaatioiden kanssa ja perhekeskuksen yhteistyö Kideven ja paikallisten yritysten kanssa. Toimenpiteenä on teknisen toimen kanssa yhteinen leikkipuistojen lelulaatikoiden hanke, lasten, nuorten ja perheiden yksityisten tuottajien palveluista tiedottaminen perhekeskuksen kanavissa sekä yhteistyön kartoittaminen paikallisten yritysten kanssa (esim. Ailu family fun). Mittarit ovat toteutunut pilottilelulaatikko Lukkarintien leikkipuistossa, yrityksistä on tiedotettu perhekeskuksen sivuilla sekä yhteistyömahdollisuuksia kartoitettu.

2. Tuen ja palveluiden oikea-aikaisuus varhaisessa vaiheessa ja sujuvasti, perheen yksilöllisyys ja kokonaistilanne huomioiden ja jatkuvuus turvaten

- Kittilässä halutaan vaalia kuntalaisten hyvinvointia, oman elämän hallintaa, terveyden edistämistä sekä vahvistaa voimavaroja, mikä tarkoittaa **tuen ja palveluiden oikea aikaisuutta varhaisessa vaiheessa matalalla kynnyksellä ja sujuvasti**.
- Lasten, nuorten ja lapsiperheiden hyvinvointia ja arkea tuetaan ennaltaehkäiseviä, lapsi-, nuori- ja perhelähtöisiä sekä vanhemmuutta tukevia palveluita kehittämällä, **perheen yksilöllisyys ja kokonaistilanne huomioiden**. Lapselle, nuorelle ja perheelle turvataan kuulluksi, nähdyksi ja arvostetuksi tuleminen.
- **Systeminen ohjaus, omatyöntekijä:** Sote-palveluiden siirtyessä hyvinvointialueelle toivottavaa olisi, että lapsella tai nuorella olisi omatyöntekijä, koska verkostoituminen kodin ja eri palveluiden kanssa vie paljon aikaa sekä lapsen kasvaessa asioita ja palveluja tulee aina lisää eli tehtäväkenttä on laaja. Mallina esimerkiksi [Systemisyys lapsi- ja perhepalveluissa](#), [Monitoimijainen yhteistyömalli](#) ja [Unelmien perhekeskus](#).
- Jatkossa tulee huolehtia uusien perhekeskuksen työntekijöiden **Lapset puheeksi -menetelmän koulutuksista** ja sopia tarkemmin menetelmän käytöstä. Käyttö vaihtelee tällä hetkellä paljon ja kaikilla ei ole koulutusta käytynä. Varhaiskasvatuksessa on sovittu menetelmän käytöstä, koulun osalta asian voisi vielä opiskeluhuollon ohjausryhmän pohdittavaksi. MYR:t toimivat kouluilla hyvin ja niihin on tarkat lakisäätteiset ohjeistukset. Tähän yhtälöön Lapset puheeksi neuvonpito ei oikein ketterästi sovi.
- **Konkreettisia palveluihin liittyviä kehittämiskohtia ovat** ennaltaehkäisevä perhetyö (myös iltoihin ja viikonloppuihin), perhe- ja kasvatusneuvolatoiminta, avoimen varhaiskasvatustoiminnan käynnistäminen, päihde- ja mielenterveysasiakkaiden palveluprosessien ja avohuollon kehittäminen, sosiaalityön ja sosiaaliohjauksen suunnitelmallisuus, lastensuojelun kehittäminen, ryhmäneuvolan ja perhevalmennuksien kehittäminen yhteneväiseksi kokonaisuudeksi ja niiden nykyaikaistaminen, parisuhdeterapiaan tai yksilöterapiaan pääsyn yhdenmukaistaminen ja helpottaminen, myös perheterapia yhdeksi palvelumuodoksi, johdonmukainen vanhemmuuden, parisuhteen ja perheen tukeminen ja asioiden puheeksi ottaminen, sekä lastenhoitoapua ympärivuotisesti.
- Vuoden 2023 perhekeskuksen tavoitteiksi on kirjattu:
 - **Elintapaohjauksen kehittäminen perhekeskuksessa.** Toimenpiteitä ovat yhteistyö elintapaohjaukseen liittyen yhdessä Muonion ja Kolarin elintapaohjaus -hankkeen koordinaattorin ja Posken kanssa ja mittarina uusien elintapaohjaus tapojen käyttöönotto.
 - **Väkivallan ehkäisytyö.** Toimenpiteitä ovat kuntaan nimetään lähisuhdeväkivallan ehkäisytyöryhmä ja koordinaattori, laaditaan väkivallan ehkäisyyn liittyvä toimintaohjelma ja sen toimeenpanon seurannasta sovittu, henkilöstön osaamistarpeet kartoitetaan ja heille on koordinoitu täydennyskoulutusta sekä kirjataan väkivallan uhrien, tekijän ja väkivallalle altistuneen lapsen palvelupolut ja niiden toimintaa seurataan. Mittarina tehdyt toimenpiteet.

3. Monipuoliset palvelut tuodaan helposti saataville yhteen paikkaan ja sen rinnalla kehitetään ja hyödynnetään sähköisiä palveluita

- Palvelut tuotetaan **lähipalvelun periaatteella ja esteettömästi** sekä tarvittaessa jalkautetaan niitä.
- **Tiedotusta tulee tehdä monikanavaisesti** erityisesti sähköistä viestintää kehittämällä ja hyödyntämällä (sosiaalinen media).
- **Kohtaamispaikkatoiminnan kehittäminen:** LYK-työpajojen tuloksena tultiin siihen tulokseen, että tarvitaan tilat kirkonkylälle ja Sirkkaan ”perheiden olohuoneelle”. Kohtaamispaikoissa sivukylien asukkaat voisivat käydä myös kylällä asiointipäivinä ja se muutenkin kokoaisi muualta muuttaneet perheet yhteen. Perhekeskuksen kohtaamispaikkojen toimintaa on tarkoitus arvioida laatukriteerien mukaan: kytkeytyminen perhekeskustoimintaan, toiminnan suunnitelmallisuus, toiminnan koordinointi, saavutettavuus ja esteettömyys, yhteisöllisyyden vahvistaminen, kohtaaminen ja tuki, tiedottaminen ja ohjaus sekä osaaminen ja ammatillisuus. Tarkemmin laatukriteereistä löytyy [Kohtaamispaikka perhekeskuksessa -julkaisusta](#).
- **Sähköisten palveluiden jatkuva kehittäminen ja käyttöönotto** siten, että ne yhdenvertaistavat lapsia ja perheitä sekä ovat saavutettavampia, esim. nettisivujen sisällön kehittäminen. Lisäksi perheet ovat toivoneet mahdollisuuksia sähköiseen ajanvaraukseen ja etävastaanottoihin. Avainsanoja ovat ennakoiva itsepalvelu, automaatio 24/7, henkilökohtainen palvelu ja asiantuntijapalvelu.
- Tärkeää on myös **huomioida ennakkotiedot ja valmistautua** riittävästi asiakkaan kanssa kohtaamiseen esim. tulkkaus, viittomat, henkilökohtainen avustaja. Oppaista voisi olla moni- ja selkokieliä versioita.
- **Sukupuolisensitiivisyyden ja perheiden monimuotoisuuden parempi huomioiminen** eri palveluissa.
- **Sivukyliä tarpeet:** Noin kymmenellä kylällä oli toiveita koskien lapsiperheiden toimintaa. Kyliin toivottiin liikunnallista toimintaa, kerhoja ja tapahtumia. Yhdessä järjestöjen ja muiden toimijoiden kanssa voitaisiin kehittää kyliinkin jalkautettavaa toimintaa. Vaihtoehtoisesti voitaisiin hakea hanketta sivukyliä lasten ja nuorten kuljettamisesta kirkonkylälle.
- Vuoden 2023 perhekeskuksen tavoitteeksi on kirjattu:
 - **Perhekeskuksen some-kanavien kehittäminen ja näkyvyyden lisääminen** (myös kunnan omissa some-kanavissa). Toimenpiteenä some suunnitelman laadinta ja sopiminen käytänteistä, kuten miten ja mitä perhekeskuksen asioita jaetaan kunnan virallisissa some-kanavissa. Mittareita ovat valmis some-suunnitelma ja perhekeskuksen selkeämpi näkyminen kunnan sivuilla ja some-kanavissa.
 - **Kittilän sähköisen perhekeskuksen kehittäminen.** Toimenpiteenä kunnan sivujen kohdevalikkojen (Lapsiperheet ja Nuoret) kehitys ja mittareina valmiit kohdevalikot.
 - **Videot perhekeskuksen viestinnässä.** Toimenpiteenä videoiden kehittäminen perhekeskuksen viestintään ja mittarina valmiit videot perhekeskuksen palveluista.

4. Palveluiden muotoilu käyttäjien kanssa heidän tarpeitaan vastaaviksi

- Kittilästä halutaan yhteisöllinen ja asukkaitaan osallistava kunta, jossa **palveluita käyttävät osallistuvat palveluiden kehittämiseen**. Halutaan rakentaa yhteisöllinen toimintakulttuuri. Se on osa kuntastrategiaa sekä myös kuntalaisten vahva toive. Hallinnon kehittämisessä korostuu mahdollisuus vaikuttaa itseä koskeviin asioihin ja oppia vaikuttamisen taitoja. Samalla hallintoa kehitetään laaja-alaisemmin tiedolla johtamiseen ja avoimen hallinnon suuntaan (kaikenikäiset kuntalaiset mukaan päätöksentekoon). Konkreettisina tavoitteina ovat **LAVA-mallin luominen ja osallistavan budjetoinnin käyttöönotto**.
- Vuoden 2023 perhekeskuksen yhdeksi tavoitteeksi on kirjattu:
 - **Perhekeskuksen palveluiden käyttäjät mukana palvelujen kehittämisessä**. Toimenpiteinä lasten, nuorten ja perheiden kanssa tehdyn yhteistyön vahvistaminen, perhekeskuskoordinaattorin jalkautuminen tapahtumiin ja kohtaamispaikkoihin sekä näkyminen somessa, joka mahdollistaa kuntalaisille ideoiden ja toiveiden esittämisen matalalla kynnyksellä. Mittareita ovat nuorisovaltuuston ja kehittäjävanhempiryhmän kanssa tehty yhteistyö, lasten osallisuuden kehitetyt keinot sekä esitettyjen ja toteutuneiden ideoiden määrä.

5. Nuorten syrjäytyminen, ahdistuneisuus ja kiusaaminen

- **Nuorten syrjäytymisen ennaltaehkäiseminen** on yksi isoista aiheista ja moni nuori tulee tarvitsemaan tukea esimerkiksi sosiaalisiin suhteisiin (yksinäisyys) ja ahdistuneisuuteen liittyvissä asioissa. **Kiusaamisen ehkäisyyn** on edelleen panostettava.
- Kittilän kunnan vuoden 2022 talousarviossa ja vuosien 2022–2024 taloussuunnitelmassa on kirjattu tavoitteiksi koululaisten **harraskerhojen ja koulunuorisotyön juurruttaminen, nuorten oman elämän hallinnan tukeminen ja varhainen tuki** sekä lasten vanhempien **päihteiden ongelmakäytön tunnistaminen ja siihen puuttuminen**.

6. Alueellinen ja seutukunnallinen yhteistyö

- **Erilaiset alueelliset asiantuntijaryhmät** esim.
 - Eroauttamisen yhteisen kehittämisen jatkaminen ja siihen mahdollisesti myös lähisuhdeväkivallan ehkäisytyön kytkeminen.
 - Lastensuojelun asiantuntijaryhmä toimisi koko alueen lastensuojelun tukena sijaishuollon asioissa.
 - Erityishuollon ja vammaispalveluiden asiantuntijatyöryhmä palvelisi niin lapsiperheiden kuin aikuisten asiakkaiden palvelulinjauksia.
- Tunturi-Lapin alueella on harjoitettu yhteistä perhe- ja kasvatusneuvolaa mutta toiminta on lopetettu 2010-luvulla. Tunturi-Lappiin voitaisiin kehittää **sovellettu kasvatus- ja perheneuvola**, jossa lääkäri olisi mahdollisesti jokaisen peruskunnasta. Alueella on paljon myös perustyöntekijöissä erityisosaamista ja -koulutusta voitaisiin hyödyntää, esim. nepsy-valmentajaosaamista. Parisuhde- ja yksilöterapiapalveluja aikuisille ja lapsille voitaisiin tuottaa koko alueelle.
- Yhteistyönä voitaisiin kehittää lastenhoitopalveluita, ilta- ja viikonloppuperhetyötä sekä lastensuojelun edunvalvontaa.