



479/10.03.00/2022

Maa-aineslupapäätös, Haisujupukan maa-ainesalue, Metsähallitus Metsätalous Oy

Ympäristötarkastaja myöntää maa-aineslain (555/1981) 4 §:n mukaisen maa-ainesluvan Metsähallitus Metsätalous Oy:lle maa-ainesten ottoon Kittilän kunnassa, tilalla Kittilän valtionmaa V (RN:o 261-893-14-1). Haisujupukan maa-ainesalue sijaitsee Otusmaantieltä itään haarautuvan metsäautotien varrella, noin 11,5 km kaakkoon Kallon kylästä.

Metsähallitus Metsätalous Oy hakee maa-ainesten ottolupaa 10 vuodeksi soramoreenin ottoon ja murskaukseen siten, että murskauspäiviä olisi alle 50. Lupaa haetaan 0,72 ha alueelle kokonaisottomäärän ollessa 20.000 m³ ja ottosyvyys 2-10 m. Kohde ei sijaitse pohjavesialueella eikä sen läheisyydessä ole suojeltavia luontokohteita. Ottoalueesta 1,5 km etelään sijaitsee Kerpuajärven Natura- 2000 suojelualue. Lähin vesistö on 100 metrin etäisyydellä, metsäautotien pohjoispuolella sijaitseva Yli-Kerpuajoki.

Päätös:

Ympäristötarkastaja myöntää viranhaltijapäätöksellä maa-aineslain (555/1981) 4 §:n mukaisen maa-ainesluvan Metsähallitus Metsätalous Oy:lle maa-ainesten ottoon Kittilän kunnassa, Haisujupukan maa-ainesalueella, tilalla Kittilän valtionmaa V (RN:o 261-893-14-1) liitteenä olevan päätösliitteen mukaisesti.

Toiminnalle asetettava maa-aineslain mukainen vakuus on voimassa olevan taksan mukaisesti 2762 € ja vakuuden on oltava voimassa päätöksen mukaisesti 21.2.2034 saakka.

Asian käsittelystä peritään taksan mukaisesti 2040 €.

Suoritettavan maksun erittely on päätösliitteessä.

Muutoksenhakuohjeet maa-aineslupapäätöksen liitteenä.

Sanna Kivilompolo
Ympäristötarkastaja

**MAA-AINESLUPAPÄÄTÖS MAA-AINESTEN OTTOON HAISUJUPUKAN SORA-
ALUEELTA, KITTILÄN VALTIONMAA V (TILA RN:o 261-893-14-1) /
METSÄHALLITUS METSÄTALOUS OY**

ASIA

Päätös maa-aineslain 4 §:n mukaisesta maa-ainesten ottamislupahakemuksesta.

HAKIJA

Metsähallitus Metsätalous Oy
PL 8016
96101 ROVANIEMI

OTTAMISSUUNNITELMAN LAATIJA

Juha Laakso / 040 526 4930
rakennusmestari
Maveplan Oy

YHTEYSHENKILÖ

Tapani Pennanen
Tienrakennusesimies, Metsähallitus
040 0346315
tapani.pennanen@metso.fi

MAANOMISTAJA

tila Kittilän valtionmaa V (261-893-14-1)
Valtion metsämaa
Suomen valtio / Hallinnoi Metsähallitus

ASIAN VIREILLETULO

Hakemus on saapunut 30.11.2022 ja otettu käsittelyyn 5.12.2022.

Viranomaisen toimivalta

Maa-aineslain 7 §:n tarkoittamana lupaviranomaisena toimii kunnan ympäristönsuojeluviranomainen. Yli 100 000 m³ tilavuudeltaan olevat ja pohjavesialueilla sijaitsevat maa-ainesluvut ratkaisee kunnan ympäristönsuojeluviranomainen (Rakennus- ja Ympäristölautakunta, delegointipäätös 25.10.2021 § 144). Hakemuksen mukainen ottomäärä alittaa 100 000 m³, eikä alue sijaitse luokitellulla pohjavesialueella, joten viranhaltija on delegointipäätöksen mukaan toimivaltainen ratkaisemaan maa-aineslain mukaisen lupahakemuksen.

HAKEMUKSEN KOHDE

Kunta: Kittilä
Kylä: Alakylä
Tila: RNr:o 261-893-14-1

KAAVOITUS- JA LUPATILANNE

Tunturi-Lapin maakuntakaavassa (tullut voimaan 16.5.2012) alue on varattu maa- ja metsätalousalueeksi (M 4511).

HAKEMUS JA OTTAMISSUUNNITELMA

Yleistä

Haisujupukan maa-ainesalue sijaitsee Otusmaantieltä itään haarautuvan metsäautotien varrella, noin 11,5 km kaakkoon Kallon kylästä.

Alue on vanha maa-ainesten ottoalue, jonka edellinen maa-aineslupa on päättynyt 11.1.2021. Kohde ei sijaitse luokitellulla pohjavesialueella eikä sen läheisyydessä ole suojeltavia luontokohteita. Ottoalueesta 1,5 km etelään sijaitsee Kerpuajärven Natura- 2000 suojelualue. Lähin vesistö on 100 metrin etäisyydellä, metsäautotien pohjoispuolella sijaitseva Yli-Kerpuajoki.

Toiminta-alueen läheisyydessä ei ole vakituista asutusta tai loma-asuntoja. Lähimmät asuinrakennukset sijaitsevat 1,6 km etäisyydellä toiminta-alueesta.

Maa-aineslupaa haetaan noin 0,72 ha maa-ainesalueelle, josta varsinaiseen ottamistoimintaan käytetään 0,57 ha. Maa-aineksia on tarkoitus ottaa 20 000 m³ 10 vuoden aikana ja ottamissyvyys vaihtelee välillä 2-10 m. Alin ottotaso on suunniteltu olevan +187,00_{N2000}

Ottamisalueella ei ole voimassa olevia rajoituksia tai toimenpidekieltoja. Suunnitelman mukaisen ottotoiminnan vaikutus alueen ympäristöön on vähäinen.

Pohjaveden pinta on aiemman luvan tarkkailun yhteydessä havaittu olevan korkeimmillaan tasolla +184,99 (N2000). Ottamistoiminnalla ei arvioida olevan vaikutuksia pohjavesiin, kun ottamissuunnitelmaa sekä lupamääräyksiä noudatetaan.

Ottamisessa noudatetaan yleisiä työturvallisuus- ja maa-aineslain mukaisia ohjeita ja määräyksiä. Materiaalin siirroissa käytetään nykyisiä tieyhteyksiä.

Alueelta saatava materiaali on soraa, jota jalostetaan käyttökelpoiseksi murskaamalla, seulomalla ja/tai käytetään sellaisenaan tierakennuskohteessa. Alueella ei murskata maa-aineksia yli 50 vrk/vuosi ja murskaamisesta tehdään tarvittaessa meluilmoitus kunnan ympäristönsuojeluviranomaiselle.

Luvan perusteella otetun maa-aineksen varastointialueet sijoitetaan maa-ainesalueen eteläosaan. Soranoton jälkeen alue jää metsätalouskäyttöön. Metsittämisestä vastaa Metsähallitus Metsätalous Oy, mikäli alue ei metsity luonnollisesti. Ottotoiminnan jälkeen ja ottotoiminnan edetessä reunat luiskataan noin 1:3 kaltevuuteen. Pintamaat ja isot kivet käytetään oton jälkeen maisemointiin. Jälkityöt ja maaston muotoilut suoritetaan siten, että työn tuloksena on luonnonmukainen maasto. Kaivannaisjätteenä syntyvät kannot hyödynnetään energiana (kuivatus ja haketus). Ottamistoiminta ei vaikuta kaukomaisemaan.

Suunnitellun maa-aineesalueen **pinta-ala on 0,72 ha**
Suunnitellun ottamisalueen **pinta-ala on 0,57 ha**
Suunniteltu maa-ainesten ottamismäärä on **20 000 m³**
Maa-ainesten ottamissyvyys on **2-10 m**
Ottaminen suoritetaan tasoon **+187,00_{N2000}**
Arvioitu vuotuinen otto vastaa maa-ainesten tarvetta.
Ottoalueen koordinaatit (ETRS-TM35FIN):
Kulmapiste 1. **N = 7471749.50; E = 400827.00**
Kulmapiste 3. **N = 7471677.20; E = 400884.50**
Kulmapiste 4. **N = 7471659.10; E = 400842.00**
Kulmapiste 6. **N = 7471725.40; E = 400788.60**
Luvan voimassaoloaikaa on haettu **10 vuotta**.

Ottamissuunnitelma

Maa-aineksen ottamisalue kartoitetaan ja vaaitaan Trimble GNSS-paikantimen avulla. Saatava maa-aineksen määrä on laskettu Terra Modeler Field maastomalli- / massanlaskentaohjelmalla. Apuna on käytetty Maanmittauslaitoksen laserkeilausaineistoa.

Suunnitelma-alueelta on laskettu otettavan sora-ainetta yhteensä 20 000 m³ vuosina 2022 – 2032 (10 vuotta), jolloin vuotuinen keskimääräinen ottomäärä on 2000 m³ ottosyvyyden ollessa 2-10 m. Sora jalostetaan murskaamalla eri murskelajikkeiksi, joita hyödynnetään Metsähallituksen ylläpitämien metsäautoteiden rakentamiseen ja ylläpitoon. Alin suunniteltu ottotaso on +187,00_{N2000}.

Ottoalue merkitään maastoon puupaaluin ennen toiminnan aloitusta. Maa-ainesten otossa noudatetaan ns. Muraus-asetusta (800/2010). Alueelle ei sijoiteta murskaustoimintaa yli 50 vuorokaudeksi toiminta-aikana. Murskauksen ei epäillä aiheuttavan merkittävää ympäristön pilaantumisen vaaraa. Murskauksesta tehdään tarvittaessa meluilmoitus Kittilän kunnan ympäristönsuojeluviranomaiselle.

Ympäristövaikutukset ja niiden vähentäminen

Poltto- ja voiteluaineiden sekä ympäristölle vaarallisten aineiden säiliöissä tulee olla niiden tilavuutta vastaavat, katetut suoja-altaat sekä ylitäytönestimet ja lukot. Polttoainesäiliöiden suojarakenteiden tulee olla sellaiset, ettei koneiden ja autojen tankkauksen yhteydessä öljyä pääse maaperään ja edelleen pohjaveteen. Alueella ei varastoida jätteitä, öljyjä ja voiteluaineita louhinta- ja murskausajankohtien ulkopuolella. Työkoneiden osalta on valvottava, ettei niistä pääse vuotamaan maahan poltto- ja voiteluaineita eikä hydraulikkaneiteitä. Ottotoiminnan aikana on huolehdittava alueen siisteydestä ja jätehuollosta. Jätteitä ei saa säilyttää siten että siitä aiheutuu naapurikiinteistöille likaantumista. Toiminta-alueella jätteiden varastointi tulee olla jätelainsäädännön mukaista.

Jätteet on varastoitava siten että mahdolliset vuodot astioista eivät aiheuta valumia maaperään:

- Poltettavat, kaatopaikka, vaaralliset ja hyödynnettävät jätteet erillisissä kannellisissa jäteastioissa
- Jäteöljyt lukittavissa konteissa tai säiliöissä

Poltettava jäte, kaatopaikkajäte, vaarallinen jäte, hyödynnettävät jätteet ja jäteöljyt on toimitettava

asianomaisille keräyspaikoille viranomaisten vaatimusten mukaisesti. Alueella ei saa polttaa eikä sinne saa haudata jätteitä. Mahdolliset ottoalueelta vapautuvat vähäiset valumavedet ohjataan selkeytyksen jälkeen kohti pohjoista metsäojien kautta Yli-Kerpuajokeen.

Syntyvät kaivannaisjätteet ovat pintamaan kuorinnasta syntyvää epäorgaanista ja orgaanista ainesta, kivennäismaata, humusta, kantoja ja hakkuutähteitä. Kaivannaisjätteet ovat ns. pilaantumaton eli luonnontilaista maa-ainesta, joka ei sisällä haitallisia aineita, joista aiheutuisi ympäristön pilaantumista tai sen vaaraa. Pintamaat läjitetään ottoalueen laidoille vaiheittain ottamisen edistyessä. Kannot ja hakkuutähteet kerätään omiin kasoihin. Niiden annetaan kuivua 1–2 vuotta, jolloin juurakoihin sitoutunut maa-aines irtoaa. Kuivunut puuaines haketetaan ja kuljetetaan energiakäyttöön. Mahdolliset ympäristövaikutukset liittyvät pintamaiden poiston yhteydessä tapahtuvaan ja läjituskasojen pölyämiseen tuulisella säällä. Pintamaiden pölyämistä ehkäistään tarvittaessa kastelemalla puhtaalla vedellä. Pintamaakasoihin syntyy nopeasti kasvillisuutta, joka sitoo ainesta ja ehkäisee pölyämistä.

Kaivannaisjätteeksi luokiteltavat pintamaat (1000 m³) ja lohkarit (100 m³) hyödynnetään alueen maisemoinnissa. Syntyvät kannot ja hakkuutähteet (100 m³) hyödynnetään hakettamalla energiaksi.

Jälkihoito

Ottoalueen siisteydestä huolehditaan toiminnan ajan ja lopullinen ympäristön siistiminen tehdään heti ottamistoiminnan päätyttyä. Ottoalueen luiskat luiskataan kaltevuuteen 1:3. Luontoon kuulumattomat rakenteet, romut ja jätteet viedään asiaan kuuluviin keräilypaikkoihin. Ylijäämä maa-ainekset käytetään soveltuvien osien alueen jälkihoitoon. Viimeistelytyö saatetaan loppuun ottamistoiminnan päätyttyä. Pohjavedelle haitallisia aineita ei saa käyttää viimeistelyssä vaan ne on vietävä kunnan osoittamaan paikkaan. Maa-aineksen ottotoiminnan päätyttyä varastoidut pintamaat levitetään ottoalueelle, ottoalueen annetaan metsittyä luontaisesti ja se otetaan metsätalouskäyttöön. Mikäli luontainen metsittyminen ei tuota tarvittavaa taimitiheyttä, alueelle istutetaan männyn taimia 2500 kpl /ha.

ASIAN KÄSITTELY

Hakemuksesta tiedottaminen

Kuulutus lupahakemuksesta on julkaistu Kittilän kunnan virallisella ilmoitustaululla ja kunnan internet-sivuilla 5.12.2022-11.1.2023. Hakemuksen johdosta on suoritettu 28 naapurinkuulemistia.

Lausunnot

Hakemuksesta on pyydetty lausunnot Alakylän paliskunnalta ja Lapin ELY-keskukselta.

Alakylän paliskunta ei lausunut hakemuksesta.

Lapin ELY-keskuksen lausunnossa 28.12.2022 todetaan muun muassa

seuraavaa:

” Lapin ELY-keskus toteaa, että hakemuksen mukainen ottoalue sijaitsee noin 1,7 kilometrin päässä kahdesta lintudirektiivin (09/147/EC) artiklassa 1 tarkoitetun, luonnonsuojelulain (1096/1996) 38 § nojalla rauhoitetun uhanalaisen suuren petolinnun pesäpuusta. Luonnonsuojelulain 39 § ja lintudirektiivin 5 artiklan mukaan

lajin tahallinen häiritseminen erityisesti lisääntymis- tai jälkeläisten kasvatusaikana tai muutoin sen elämänsyklinän kannalta tärkeillä paikoilla on kielletty.

Ottoalue sijaitsee myös noin 1,5 kilometrin päässä Kerpuajärven Natura-alueesta (FI1300615). Kyseessä on SAC- ja SPA-alue, eli sekä luonto- että lintudirektiivin mukainen suojelualue. Kerpuajärven alue sisältyy myös lintuvesiensuojeluohjelmaan (Kerpuajärvi, LVO120268). Lisäksi se on luokiteltu maakunnallisesti arvokkaaksi lintujärveksi (Kerpuajärvi 920191). ELY-keskus katsoo, että murskaaminen ja muut erityisen kovaa melua aiheuttavat toimet tulee ajoittaa lintujen pesimäkauden (15.2.–31.7.) ulkopuolelle, jotta lintujen pesintä ei häiriinny ja alueen lintuarvot eivät kärsi. Toiminnan ei katsota heikentävän Natura-alueen suojelun perusteena olevia luonnonarvoja.

Ottoalueen läheisyydessä virtaavasta Yli-Kerpuajoesta on havainto saukosta (Lutra lutra). Saukko on luontodirektiivin (92/43/ETY) liitteiden II ja IV laji. Luonnonsuojelulain (1096/1996) 49.1 §:n (1587/2009) mukaan luontodirektiivin liitteessä IV (a) tarkoitettuihin eläinlajeihin kuuluvien yksilöiden lisääntymis- ja levähdyspaikkojen hävittäminen ja heikentäminen on kielletty. Hakemuksen toimenpiteet eivät kuitenkaan kohdistu uomaan tai sen välittömiin rantaympäristöihin, joten ELY-keskus katsoo, että lisääntymis- ja levähdyspaikat eivät heikenny ottotoiminnan seurauksena.

Hakemusalueelta ei tunneta muita luonnonsuojeluasetuksen (1097/160) liitteiden 2 (a) ja 3 (a) koko maassa rauhoitettujen eläin- ja kasvilajien esiintymiä, liitteen 4 uhanalaisten ja erityisesti suojeltavien lajien havaintopaikkoja eikä luontodirektiivin liitteiden II ja IV eläin- tai kasvilajien havaintopaikkoja (Lajitietokeskuksen viranomaisportaali 21.12.2022).

Suunniteltu maa-ainesten ottamistoiminta ei sijoitu luokitellulle pohjavesialueelle tai arvokkaalle geologiselle kohteelle. Suunniteltu ottamistoiminta sijoittuu alueelle, jolta on aiemmin otettu maa-aineksia. Lapin ELY-keskuksen näkemyksen mukaan maaainesten ottaminen hakemuksen tarkoittamalla alueella voi olla mahdollista ilman, että siitä ennalta arvioiden aiheutuu ympäristölle maa-ainelain (MAL 3 §) tarkoittamia haittoja, mikäli ottaminen tapahtuu hakemuksessa esitetyllä tavalla ja ottamistoiminnassa huomioidaan edellä esitetyt asiat.

Lapin ELY-keskus kuitenkin muistuttaa, että koska murskaukselle ei ole haettu ympäristölupaa, koko 10 vuoden lupa-aikana alueella tulee olla alle 50 murskausvuorokautta. Lupaviranomaisen tulee valvoa, että ilman ympäristölupaa sallittavien murskausvuorokausien määrää ei ylitetä.”

Muistutukset ja mielipiteet

Hakemuksesta ei ole saapunut muistutuksia.

Tarkastuskäynnit

Alueelle on suoritettu tarkastus 21.10.2022 (ympäristötarkastaja). Tarkastuksella ei ole havaittu estettä uuden maa-ainestuluvan myöntämiselle.

ASIAN RATKAISU

Maa-aineslain 7 §:n tarkoittamana lupaviranomaisena kunnan ympäristönsuojeluviranomaisen viranhaltija on tutkinut asian ja päättää myöntää haetun maa-aineslain 4 §:n mukaisen luvan Metsähallitus Metsätalous Oy:lle maa-ainesten ottoon Kittilän kunnassa, tilalla RN:o 261-893-14-1, ottamissuunnitelman ja suunnitelmakarttojen mukaisesti sekä seuraavin lupamääräyksin:

Lupamääräykset

Ottamistoiminta

1. Maa-ainesten kokonaisottomäärä on enintään **20 000 m³**.
2. Lupa on voimassa hakemuksen mukaisesti **10 vuotta**.
3. **Aloitustarkastus** on pyydettävä **ennen ottamistoiminnan aloittamista**. Valmistelevat työt, kuten pintamaan poiston, merkintöjen ja koneiden kuljetuksen alueelle saa aloittaa ennen aloitustarkastusta.
4. **Ennen aloitustarkastusta tulee luvanhaltijan tehdä seuraavat toimenpiteet:**
 - a. **toimittaa tässä päätöksessä määrätty vakuus kunnalle**
 - b. **varmistaa, että toiminta-alueella on vähintään yksi toimiva pohjaveden havaintoputki**
 - c. **merkitä korkeuskiintopisteet (2 kpl)**
 - d. **merkitä ottoalueen rajat selkeästi maastoon**
5. Ottamisalue on merkittävä maastoon siten, että merkit säilyvät paikoillaan koko ottamistoiminnan ajan ja ovat selkeästi havaittavissa myös lumipeitteisenä aikana. Merkit on tarkistettava säännöllisesti ja uusittava tarvittaessa.
6. Ottamisalueella tulee olla **kolme korkeuskiintopistettä**, joista tasot **(+188,78_{N2000})**, **(+188,31_{N2000})** ja **alin ottamistaso (+187,00_{N2000})** voidaan tarvittaessa tarkistaa. **Alin ottamistaso on merkittävä korkopukilla** ottamisalueelle siten, että se on selkeästi havaittavissa ottoalueella, johon alin ottamistaso sijoittuu. Ottamistasot on sidottava valtakunnalliseen korkeusjärjestelmään. **Kiintopistemerkintöjen tulee olla selkeästi havaittavissa koko ottotoiminnan ja jälkitöiden ajan.**
7. Ottamisessa on noudatettava ottamissuunnitelmaa. Ottoalueella ei saa ottamisen aikana olla tarpeettomasti jyrkkiä luiskaamattomia rinteitä.
8. Ottotoiminta on suoritettava niin, ettei pohjaveden pinnan taso pysyvästi muutu ja ettei siitä aiheudu pohjaveden laadun tai määrän vaarantumista.
9. **Pohjaveden pintaa on tarkkailtava säännöllisesti** (vähintään kaksi kertaa vuodessa) ja riittävän usein ottotoiminnan aikana. Pohjaveden korkeushavainnot on kirjattava ja esitettävä valvontaviranomaiselle pyydettäessä. Havainnoinnissa voidaan hyödyntää olemassa olevia putkia.
10. **Ylimmän luontaisen pohjavesipinnan yläpuolelle on jätettävä vähintään kahden (2) metrin koskematon maakerros suojakerrokseksi**. Ottotaso on nostettava tarvittaessa, mikäli pohjaveden ylimmän havaitun pinnan korkeus antaa siihen aiheutta. Alueelle ei saa johtaa pintavesiä.

11. Pintavesiä ei saa johtaa maa-ainesalueelta ilman erillistä ilmoitusta kunnan ympäristönsuojeluviranomaiselle. Vesien johtamisesta ei saa aiheutua vettymistä tai muuta haittaa viereisillä tiloilla.
12. **Alueella ei saa murskata maa-aineksia yli 50 vuorokautta lupa-aikana.** Murskaamispäivistä on pidettävä työmaapäiväkirjaa, joka on toimitettava valvontaviranomaiselle pyydettyä. Murskausjaksoista on ilmoitettava kunnan ympäristönsuojeluviranomaiselle viimeistään 14 vrk ennen murskausjakson aloittamista. **Luvan haltijan on tehtävä erillinen meluilmoitus (YSL §118), mikäli murskaus kestää yli 10 työpäivää, viimeistään 30 päivää ennen murskauksen aloittamista.**
13. **Meluhaittojen ja uhanalaisen suuren petolinnun pesintään kohdistuvien haittojen ehkäisemiseksi erityisen häiritsevää melua aiheuttavia töitä (kuten murskaus) saa toteuttaa seuraavasti: 31.7.-15.2. ma-su klo 7-22 välillä.** Melupäästöjen tulee lähikiinteistöillä pysyä valtioneuvoston päätöksen (993/1992) loma-asunnoille ja taajaman ulkopuolelle määrättyjen ohjearvojen mukaisina. Mikäli meluhaittoja esiintyy, voidaan luvanhaltija velvoittaa melumittausten suorittamiseen.
14. **Alueella ei saa tarpeettomasti säilyttää poltto- ja voiteluaineita, eikä niitä saa säilyttää alueella enempää kuin välttämätön tarve edellyttää.** Mahdolliset **polttoaineiden ja öljytuotteiden varastot, työkoneiden säilytyspaikat sekä tankkauspaikka tulee suojata tarkoituksen mukaisesti niin, että polttoaine- ja öljyroiskeiden pääsy maaperään estetään.**
15. **Öljyä, polttoaineita ja muuta pohjavesille haitallista ainetta sisältävät säiliöt tulee sijoittaa suojakaukaloon tai kiinteästi kaksoisvaipparakenteiseen säiliöön.** Alueella on oltava riittävästi imeytyskalustoa ja öljyisten jätemaiden säilytysastioita öljy- ja polttoainevuotojen varalta.
16. **Alueella ei saa suorittaa muita kuin kiireellisiä/välttämättömiä työkoneiden, murskauskalusteiden ja ajoneuvojen korjaustoimenpiteitä.** Luvanhaltijan tulee valvoa, että urakoitsijat huolehtivat riittävästä suojauksesta ja keräävät öljy- ja polttoainevahinkojen tahraamat maat sekä imeytysmateriaalit pois välittömästi ja toimittavat ne asianmukaiseen jatkokäsittelyyn.
17. Työkoneiden ja muiden kulkuneuvojen peseminen alueella on ehdottomasti kielletty.
18. **Öljyvahingon tapahtuessa tulee välittömien torjuntatoimenpiteiden lisäksi asiasta ilmoittaa palo- ja pelastusviranomaiselle sekä kunnan ympäristönsuojeluviranomaiselle.**
19. Alueen jätehuolto on järjestettävä niin, ettei toiminnasta aiheudu epäsiisteyttä, roskaantumista tai haittaa ympäristölle. Jäte on lajiteltava ja toimitettava asianmukaisesti jätehuollolle. **Alueella ei saa polttaa eikä haudata jätteitä. Alueelle ei saa sijoittaa ylijäämämassoja eikä jätteitä.**
20. Mahdollisissa onnettomuus- tai vahinkotilanteissa syntyvät vaaralliset jätteet (mm. öljyiset jätteet) on kerättävä nestetiiviisiin astioihin ja toimitettava asianmukaiset luvat omaavaan vaarallisten jätteiden käsittelylaitokseen tai vastaanottopisteeseen. **Öljy- ja polttoainevuodot ja alueella syntyneet vaaralliset jätteet tulee raportoida siirtoasiakirjoineen kunnan ympäristövalvontaan.**

21. Maa-aineksia ei saa läjittää hakemuksessa ilmoitetun ottoalueen ja maa-ainesten varastointialueen ulkopuolelle. Alueelle ei saa tuoda maa-aineksia tai muuta läjitettävää ainesta muualta.
22. Mikäli toiminnasta aiheutuu pinta- ja/tai pohjavesiin kohdistuvia haittoja, on toiminnanharjoittaja niistä maa-aines-, ympäristönsuojelu- ja vesilain mukaisessa vastuussa ja velvollinen mm. tarvittaviin korjaus- ja korvaustoimenpiteisiin.

Jälkihoito

23. Ottamisalue tulee jälkihoitaa YM:n oppaan 2020:24 (*Maa-ainesten ottaminen: Opas ainesten kestävään käyttöön*) ohjeiden mukaisesti.
24. Ottaminen ja jälkihoito tulee vaiheistaa mahdollisuuksien mukaan.
25. Ottoalueen luiskaukset tulee tehdä vähintään kaltevuuteen 1:3. Luiskauksessa on otettava huomioon alueen maastonmuodot.
26. Ottamisalueelle tulee **tarvittaessa** toiminnan loputtua kylvää männynsiemenet metsittymisen varmistamiseksi. **Luvan haltijan tulee esittää maisemointisuunnitelma vuosi ennen ottotoiminnan tai lupa-ajan päättymistä kunnan ympäristönsuojeluviranomaiselle.**
27. Lupa-ajan päätyttyä ottamisalueella ei saa olla maa-ainekasoja ja tiivistetyt tienpohjat ja varastokasojen pohjat tulee möyhiä ja pehmentää.
28. Toiminnanharjoittajan tulee **vuosittain 31. tammikuuta mennessä ilmoittaa NOTTO-tietokantaan** otetun maa-aineksen määrä ja laatu. NOTTO-tietokannan tarvittavat ilmoitusnumerot saa kunnan ympäristönsuojeluviranomaiselta noin 2 kk päästä luvan myöntämisestä.
29. **Mikäli luvanhaltija ilmoittaa kirjallisesti etukäteen, ettei maa-aineksia ko. vuonna oteta, luvanhaltijalta ei peritä ko. vuoden valvontamaksua. Ellei ilmoitusta toimiteta, viranomaisella on oikeus periä tulevan vuoden valvontamaksu.**
30. Ottamis- ja viimeistelytöiden suorittamisen jälkeen, **ennen lupa-ajan päättymistä**, on luvanhaltijan pyydettävä lupaviranomaiselta **lopputarkastusta**.

PÄÄTÖKSEN PERUSTELUT

Kun ottamistoimintaa harjoitetaan hakemuksessa esitetyllä tavalla ja noudatetaan lupaviranomaisen antamia määräyksiä, hakemuksen tarkoittamalta alueelta on mahdollista ottaa maa-aineksia ilman, että siitä aiheutuu maa-aineslain 3 §:ssä mainittuja seurauksia.

Määräykset 1-2.

Määräyksissä 1-2 on määrätty maa-ainesasetuksen 6 §:n mukaisista lupapäätökseen sisällytettävistä seikoista.

Määräykset 3-7.

Määräyksissä 3-7 määrätään tarkemmin maa-ainesasetuksen 6 ja 7 §:n ja maa-aineslain 11 §:n perusteella määrättävistä valvonnan kannalta merkittävistä toimista.

Määräykset 8-11.

Määräyksissä 8-11 määrätään pohja- ja pintavesien suojaamisen sekä valvonnan kannalta välttämättömistä toimista. (Maa-aineslaki 3 § ja 11 §)

Määräykset 12-13.

Määräyksissä 12-13 määrätään tarkemmin toiminnan melupäästöjen rajoittamisesta. (Maa-aineslaki 11 §, Laki eräistä naapurisuhteista 17-18 §, VnP melutason ohjearvoista, Kittilän kunnan ympäristönsuojelumääräykset § 17, Lapin ELY-keskuksen lausunto LAPELY/6061/2022)

Määräykset 14-18.

Määräyksissä 14-18 määrätään tarvittavista toimenpiteistä sekä varotoimista ympäristön pilaantumisen ehkäisemiseksi sekä toimimisesta onnettomuustilanteissa. (Maa-aineslaki 3 ja 11 §, Maa-ainesasetus 6 §, Ympäristönsuojelulaki 7 §, 16 § ja 17 §)

Määräykset 19-20.

Määräyksissä 16-17 määrätään jätehuollon järjestämisestä ympäristön pilaantumisen ehkäisemiseksi. (Maa-aineslaki 11 §, Jätelaki § 72, Ympäristönsuojelulaki 7 §, 16 § ja 17 §)

Määräykset 21-22.

Määräyksissä 21-22 on määrätty maa-ainesasetuksen 6 §:n mukaisista lupapäätökseen sisällytettävistä seikoista.

Määräykset 23-27.

Määräyksissä 23-27 määrätään tarkemmin maa-ainesasetuksen 6 ja 7 §:n ja maa-aineslain 11 §:n perusteella määrättävistä valvonnan ja jälkihoidon kannalta merkittävistä toimista.

Määräys 28.

Määräyksellä 28 määrätään tarkemmin maa-ainesasetuksen 9 §:n mukaisesta ilmoittamisesta.

Määräys 29.

Määräyksellä 29 määrätään tarkemmin maa-ainesluvan mukaisesta valvontamaksusta.

Määräys 30.

Määräyksellä 30 määrätään tarkemmin maa-ainesasetuksen 6 ja 7 §:n mukaisesta lopputarkastuksesta.

OTTAMISTOIMINNAN ALOITTAMINEN

Maa-aineslain 21 §:n 3 momentin mukaan lupamääräyksen 3. mukainen toiminta voidaan aloittaa lupapäätöksen tultua lainvoimaiseksi **21.2.2023**. Toiminnanharjoittajan on pyydettävä alueelle aloitustarkastus ennen varsinaisen ottamistoiminnan aloitusta.

SUORITETTAVAT MAKSUT

Ottamissuunnitelman tarkastaminen, asianosaisten kuuleminen, viranomaislausunnot sekä vakuus jälkihoitotoimenpiteiden suorittamisen varmistamiseksi.

Ottamissuunnitelman tarkastamisesta, asianosaisten kuulemisesta ja ottamistoiminnan vuotuisesta valvonnasta peritään maksua Kittilän kunnanhallituksen 3.12.2021 § 531 hyväksymän ympäristönsuojeluviranomaisen taksan (voimassa 1.1.2022) mukaisesti:

Ottamissuunnitelman tarkastaminen, perusmaksu	315,00 €
ja lisäksi ottomäärän mukainen maksu (20 000 m ³ x 0,02 €/m ³)	400,00 €
Asianosaisten kuuleminen (28 naapurua, á 40 €)	1120,00 €
Valvontamaksut 2023 (Perusmaksu 125 e + 2000 m ³ x 0,04 €/m ³)	205,00 €

Yhteensä 2040,00€

Vakuus

Luvanhaltijan on ennen maa-ainesten ottamisen aloittamista annettava lupaviranomaiselle **2 762 €** vakuus maa-aineslain 11 §:n nojalla määrättyjen toimenpiteiden suorittamisen vakuudeksi. Vakuus on laskettu Kittilän kunnanhallituksen 3.12.2021 § 531 hyväksymän ympäristönsuojeluviranomaisen taksan mukaisesti.

Vakuuden tulee olla voimassa 12 kuukautta yli tämän luvan voimassaoloajan eli 21.2.2034 saakka. Vakuuden voimassaolon päättyessä luvan haltijan on välittömästi toimitettava uusi vakuus. Vakuuden määrää voidaan tarkistaa luvan voimassaoloaikana tai määrätä lisävakuus.

SOVELLETUT OIKEUSOHJEET

Maa-aineslaki (555/1981) 1, 1a, 3-7, 10-16, 19-21, 23a ja 23b §

Laki eräistä naapuruussuhteista (26/1920) 17-18 §

Valtioneuvoston asetus maa-ainesten ottamisesta (926/2005) 1-4, 6-9 §

Jätelaki (646/2011) 1, 6, 8, 12, 13, 16, 17, 28, 29, 72, 91, 118-123, 126, 129 ja 141 §

Ympäristönsuojelulaki (527/2014) 2, 5-12, 14-17,

Valtioneuvoston asetus kaivannaisjätteistä (190/2013) 1-4 §

Valtioneuvoston päätös melutason ohjearvoista (993/1992)

MUUT OHJEET

Ympäristönsuojeluviranomaisen taksa, Kittilän kunta (Kittilän kunnanhallitus 3.12.2021 § 531)

Maa-ainesten ottaminen; Opas ainesten kestävään käyttöön, Ympäristöministeriön julkaisu 2020:24.

PÄÄTÖKSET JA JULKIPANO

Päätös annetaan 12.1.2023. Muutoksenhakua varten oleva valitusaika päättyy 20.2.2023.

LUVAN VOIMASSAOLOAIKA

Tämä ottamislupa on hakemuksen mukaisesti voimassa **10 vuotta luvan lainvoimaan tulon jälkeen.**
Lupa päättyy 21.2.2033.

PÄÄTÖKSESTÄ TIEDOTTAMINEN

Päätös ja ottamissuunnitelma, johon on maa-ainesasetuksen 6 §:n mukaisesti tehty merkintä luvan myöntämisestä

- luvanhakijalle
- Lapin ELY-keskukselle, ympäristö ja luonnonvarat

MUUTOKSENHAKU

Tähän päätökseen voidaan hakea muutosta liitteenä olevan valitusosoituksen mukaisesti.

Kittilässä 12.1.2023

Rakennus- ja ympäristölautakunnan puolesta

Sanna Kivilompolo
Ympäristötarkastaja

Liitteet Valitusosoitus
 Lähestymiskartta
 Ottamissuunnitelma

VALITUSOSOITUS MAA-AINESLAIN MUKAISEEN PÄÄTÖKSEEN

Valitusviranomainen

Pohjois-Suomen hallinto-oikeus
postiosoite: PL 189, 90101 OULU
käyntiosoite: Isokatu 4, OULU
sähköposti: pohjois-suomi.hao@oikeus.fi
telefax: 0295642841

Valitus on tehtävä kirjallisesti.

Valitusoikeus

Valitusoikeus on

- sillä, johon päätös on kohdistettu tai jonka oikeuteen, velvollisuuteen tai etuun päätös välittömästi vaikuttaa (asianosainen)
- kunnan jäsenellä
- rekisteröidyllä yhdistyksellä tai säätiöllä, jonka tarkoituksena on ympäristön-, terveyden- tai luonnonsuojelun taikka asuin ympäristön viihtyisyyden edistäminen ja jonka toiminta-alueella kysymyksessä olevat ympäristövaikutukset ilmenevät toiminnan sijaintikunnalla ja muulla kunnalla, jonka alueella toiminnan ympäristövaikutukset ilmenevät
- elinkeino-, liikenne- ja ympäristökeskuksella ja toiminnan vaikutusalueen kunnan ympäristönsuojeluviranomaisella
- muulla yleistä etua valvovalla viranomaisella

Valitusaika

Valitusaika on 30 päivää päätöksen kuulutuksesta. Päätöksen katsotaan tulleen asianosaisten ja kunnan jäsenten tietoon seitsemän päivän kuluessa kuulutuksen julkaisemisesta.

Valituskirjelmä

Valituskirjelmässä on ilmoitettava

- päätös, johon haetaan muutosta
- miltä kohdin päätökseen haetaan muutosta ja mitä muutoksia siihen vaaditaan tehtäväksi
- muutosvaatimuksen perusteet

Valituskirjelmässä on ilmoitettava valittajan nimi ja kotikunta. Jos valittajan puhevaltaa käyttää hänen laillinen edustajansa tai asiamiehensä tai jos valituksen laatijana on joku muut henkilö, valituskirjelmässä on ilmoitettava myös tämän nimi ja kotikunta. Lisäksi on ilmoitettava postiosoite ja puhelinnumero, joihin asiaa koskevat ilmoituksen valittajalle voidaan toimittaa.

Valittajan, laillisen edustajan tai asiamiehen on allekirjoitettava valituskirjelmä.

Valituskirjelmän liitteet

Valituskirjelmään on liitettävä päätös, josta valitetaan, alkuperäisenä tai jäljennöksenä sekä todistus siitä, minä päivänä päätös on annettu tiedoksi tai muu selvitys valitusajan alkamisen ajankohdasta.

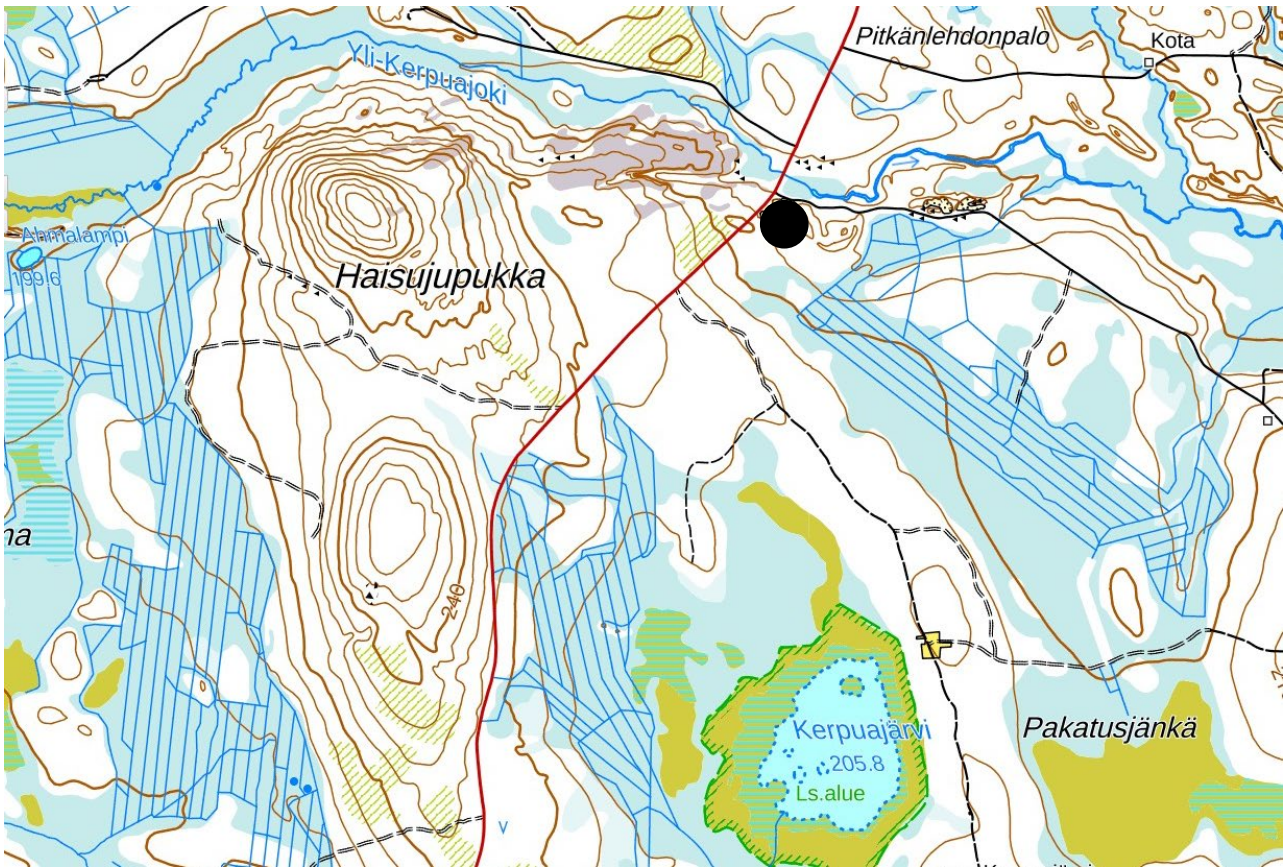
Valituskirjelmään on liitettävä asiakirjat, joihin valittaja vetoaa vaatimuksensa tueksi, jollei niitä ole jo aikaisemmin toimitettu viranomaiselle. Asiamiehen on liitettävä valituskirjelmään valtakirja.

Valitusasiakirjojen toimittaminen

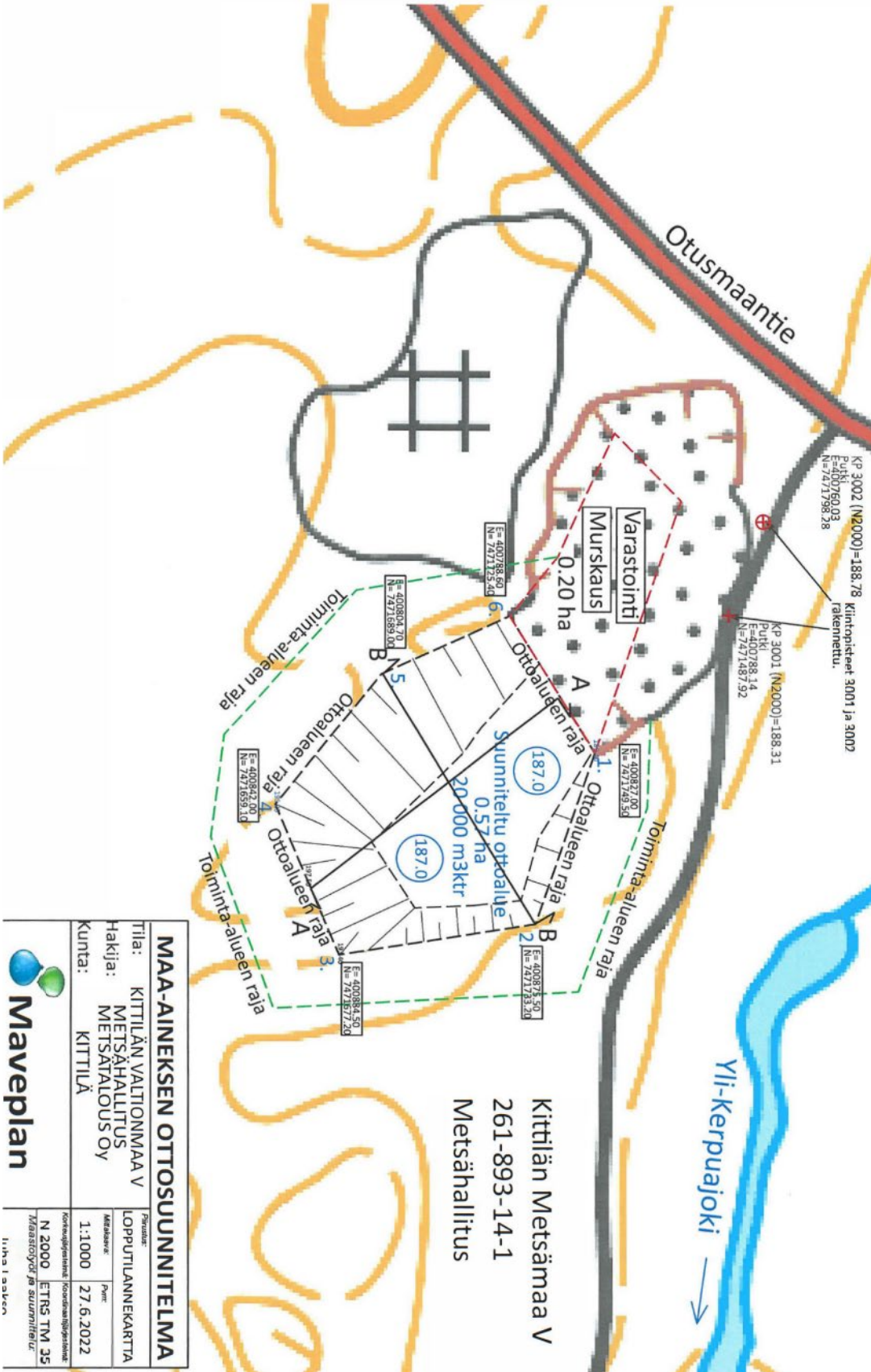
Valitusasiakirjat on toimitettava valitusviranomaiselle viimeistään valitusajan viimeisenä päivänä ennen virka-ajan päättymistä. Omalla vastuulla valitusasiakirjat voi lähettää postitse tai lähetin välityksellä. Postiin valitusasiakirjat on jätettävä niin ajoissa, että ne ehtivät perille valitusajan viimeisenä päivänä ennen viraston aukioloajan päättymistä. Sähköisen asiakirjan (faksi tai sähköposti) tulee olla määräaikana viranomaisen käytettävissä vastaanottolaitteessa tai tietojärjestelmässä siten, että viestiä voidaan käsitellä.

Oikeudenkäyntimaksu

Muutoksenhakijalta peritään asian käsittelystä Pohjois-Suomen hallinto-oikeudessa oikeudenkäyntimaksu voimassaolevan taksan mukaisesti. Tuomioistuinten ja eräiden oikeudenkäyntiviranomaisten suoritteista perittävistä maksuista annetussa laissa (701/1993) on erikseen säädetty eräistä tapauksista, joissa maksua ei peritä. Maksuvelvollinen on vireille panija ja maksu on valituskirjelmäkohtainen.



Haisujupukan sora-alue (musta piste), kartta: Maanmittauslaitos



Kittilän Metsämaa V
261-893-14-1
Metsähallitus

MAA-AINEKSEN OTTOSUUNNITELMA	
Tila:	KITILÄN VALTIONMAA V
Hakija:	METSÄHALITUS METSÄPALOUS OY
Kunta:	KITILÄ
Projektin nimi:	LOPPUULLANNEKARTTA
Määräykset:	Perit
Koostamispäivä:	27.6.2022
Kartan nimi:	N 2000 ETNS TMA 35
Kartan laajuus:	Määrätyt ja suunnitellut
Kartan laajuus:	Ilmalaaker

