

Saapunut sähköpostilla  
30.11.2022  
Nro 479/10.03.00/2022

**LUPAHAKEMUS MAA-AINESTEN OTTAMISEEN** Maa-aineslaki 555/81 (muutoksineen)

**HAKEMUS LUVAN JATKAMISEKSI** (MAL 10.3 §)

Kittilän kunnan  
lupaviranomaiselle

Viranomainen täyttää

Tunnus

Saapui

Päätöksen pvm ja §

<b>1 Hakija</b>	Nimi ja ammatti Metsähallitus Metsätalous Oy Lähiosoite PL 8016 (Ounasjoentie6) Postinumero Osoitetoimipaikka 96101 Rovaniemi Puhelin toimeen/kotiin 0400-346315		
<b>2 Kiinteistön omistaja</b>	Nimi ja ammatti Metsähallitus Lähiosoite PL 94 Postinumero Osoitetoimipaikka 01301 Vantaa Kotipaikka Puhelin toimeen/kotiin		
<b>3 Ottamisalueen sisältävän kiinteistön sijaintitiedot</b>	Kaupunginosa/Kunnan osa ja kaava-alue Kittilä Haisujupukka Kyla Valtion metsämaa Tila, RN:o Kittilän Valtionmaa V 261-893-14-1 Tilan pinta-ala ha 23440 ha		
<b>4 Tiedot ottamisalueesta</b>	Ottamisalueen pinta-ala, m <sup>2</sup> 7200 m <sup>2</sup>	Pohjaveden keskimääräinen korkeusasema + -	Maa-ainesten ottamissyvyys, m 2-10 m
<b>5 Toimenpide</b>	Lyhyt selostus niistä toimenpiteistä, joille haetaan lupaa. Selostuksessa mainittava otettavien maa-ainesten pääasiallinen laatu, ja määrä, ottamisalueella voimassa olevat rajoitukset ja toimenpidekiellot sekä tärkeät vedenhankintakäyttöön soveltuvat pohjavesialueet virtaussuuntineen, vallitsevat luonnonolosuhteet, hankkeen vaikutukset ympäristöön ja luonnonolosuhteisiin sekä pohjavesiin. Mikäli alueella on aikaisemmin ollut maa-ainesten ottotoimintaa, tulee siitä antaa selvitys. Haettaessa lupa-ajan jatkamista, tulee ilmoittaa aikaisemman luvan alkamis- ja päättymispaivamaara sekä otettu maa-ainesmaara kiintokuutiometreinä.  Maa-aineslupaa haetaan 0,72 ha maa-ainesalueelle (ottoalue 0,52 ha+varastoalue 0,20 ha) 20 000 m <sup>3</sup> ktd maa-ainesten ottomäärälle 10 vuoden ajaksi. Ottaminen suoritetaan suunnitelmakartassa esitetyiltä alueilta poikkileikkauksissa suunniteltuun syvyyteen. Alueelta on otettu maa-ainesta aiemmin ja maaperää on tutkittu koekuopin. Vanha ottolupa on päättynyt 11.1.2021. Selvityksien perusteella alueelta saatavaa maa-ainesta voidaan käyttää Metsähallituksen lähialueen tieverkoston parantamiseen.  Kohde ei sijaitse pohjavesialueella (pohjavesiluokitus muuttunut 2022) eikä sen läheisyydessä ole suojeltavia luontokohteita. Ottoalueesta 1,5 km etelään sijaitsee Kerpuajärven Natura- 2000 suojelualue.  Toiminta-ajoissa otetaan huomioon tarvittaessa MURAUUS-asetus (800/2010) § 8.  Tarkemmat tiedot on esitetty ottosuunnitelmassa.		
<b>6 Ottamismäärä ja -aika</b>	Haettu kokonaismäärä, m <sup>3</sup> *) 20000 m <sup>3</sup>	Arvioitu vuotuinen otto, m <sup>3</sup> *) 2000 m <sup>3</sup>	Ottamisaika, vuotta 10 v

Oy EDITA Ab. Iasiakaspalvelu  
puh. (09) 566 0266, faksi (09) 566 0347

Julkaisun kielletään

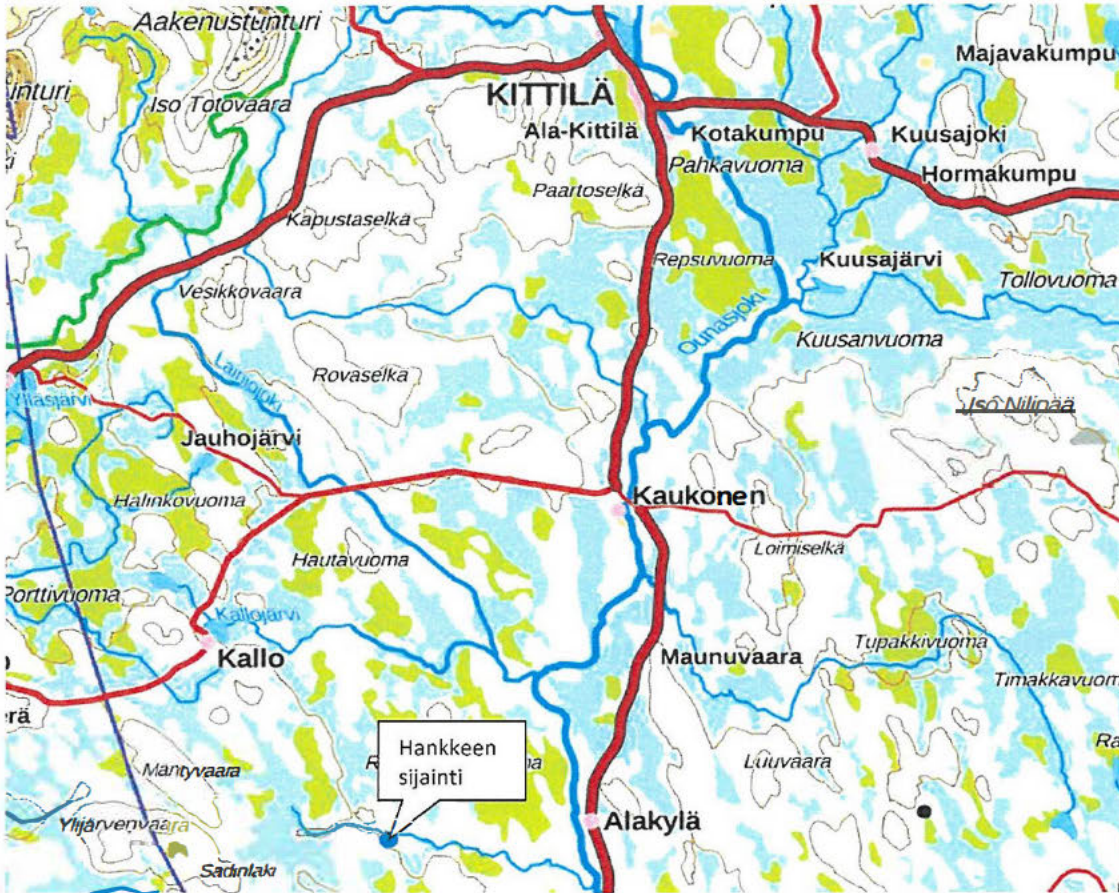
711331/16610/ph

04.2000 e6616



KUNTAALITON LOMAKE



**HAIJUJUPUKAN MAA-AINEKSEN OTTOSUUNNITELMA** 479/2022

Kunta: Kittilä  
Kylä: Valtion metsämaa  
Tila: Kittilän Valtionmaa V 261-893-14-1  
Hakija: Metsähallitus / Metsätalous Oy, yhteyshenkilö Tapani Pennanen  
Osoite: PL 8016 (Ounasjoentie 6)  
96101 Rovaniemi  
Puhelin 0400-346315  
Sähköposti: [tapani.pennanen@metsa.fi](mailto:tapani.pennanen@metsa.fi)

Seinäjoella 11. päivänä toukokuuta 2022

# Maveplan

Puh. 040-5264 930

e-mail: [juha.laakso@maveplan.fi](mailto:juha.laakso@maveplan.fi)

## SISÄLLYSLUETTELO

- Sijaintikartta 1:200 000 (etusivulla)
- Suunnitelmaselostus ja suunnitelmakartta 1:1000
- Yleiskartta 1:10 000
- Nykytilannekartta 1:1000
- Lopputilannekartta 1:1000
- Leikkaukset 1:500 / 1:100 A-A, B-B
- Ilmakuva ottoalueesta 1:1000
- Maisemointikartta
- KTJ otteet
- Kaivannaisjätteen jätehuoltosuunnitelma

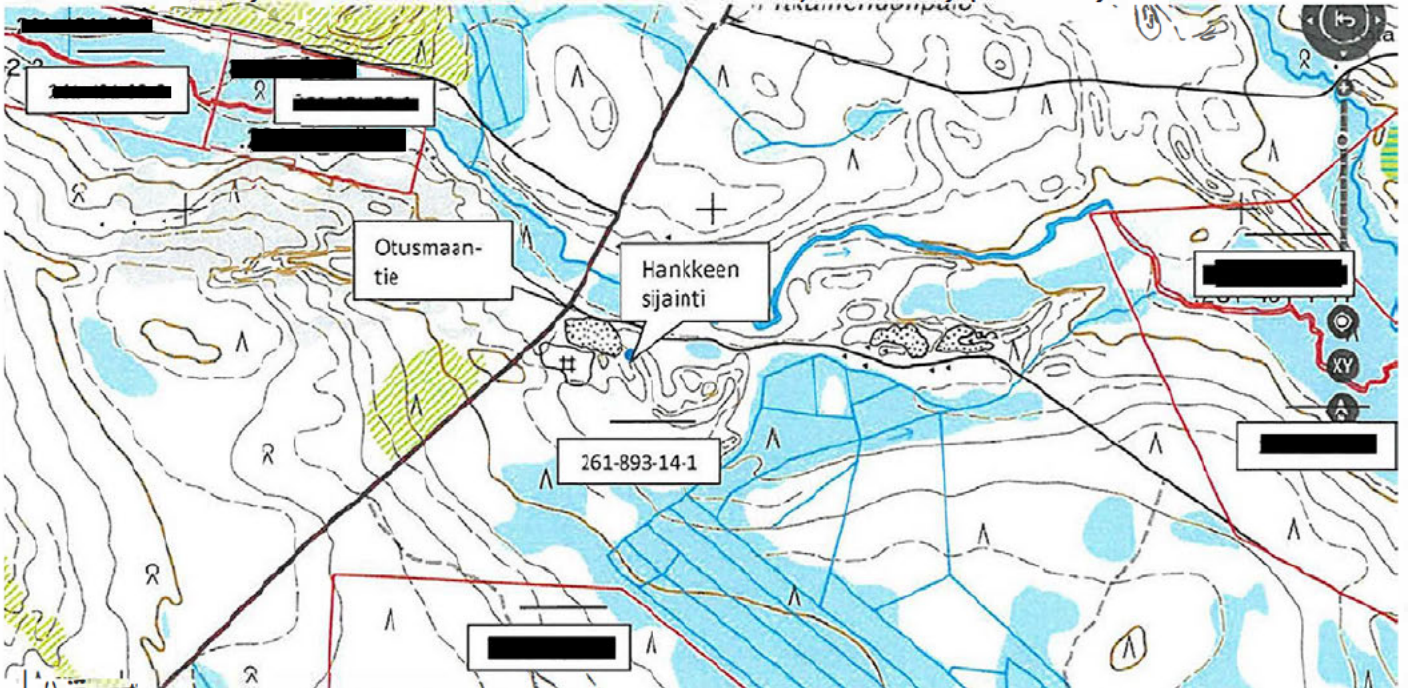
# MAA-AINEKSEN OTTOSUUNNITELMA

## 1. MAANOMISTUS

Ottoalue kuuluu tilaan Kittilän Valtionmaa V 14:1 (kiinteistötunnus 261-893 14 1), jonka omistaa Metsähallitus.

## 2. YLEISKUVAUS

Suunniteltu alue sijaitsee Kittilän kunnan Valtion Metsämaa kylässä Haisujupukalla. Sijaintikartta alla:



Suunnittelualan keskikohdan koordinaatit N=7471720 ja E=400848 (ETRS TM 35).

Tieyhteys alueelle kulkee Otusmaantien ja paikallisen metsäautotieverkoston kautta, navigaattoriin Otusmaantie 1321 Kittilä.

Suunnittelun alueen yhteispinta pinta ala on **0.77 ha** (ottamisalue: 0.57 ha ja varastointialue: 0.20 ha).

Alueelta on otettu aikaisemmin maa ainesta, vanha ottolupa on päätynyt 11.1.2021.

Tunturi-Lapin maakuntakaavassa alueella on merkintä M 4511 (maa ja metsätalousvaltainen alue).

Maa aineksen otosta ei aiheudu haittoja lähialueille, lähimmät asuintalot, "Suojala ja Järvelä", sijaitsevat noin 1,6 km ottoalueesta etelään.

Suunnittelun ottoalueen lähistöllä ei sijaitse suojelualueita. Ottoalueesta 1,5 km etelään sijaitsee Natura 2000 suojelualue "Kerpuajärvi" joka kuuluu valtakunnalliseen lintuvesien suojeluohjelmaan.

## 3. RAJANAAPURIT

Suunnittelun ottoalueelta 1 km säteellä sijaitsee neljä rajanaapuria:

1. [Ilmestyy häilyvästi]
2. [Ilmestyy häilyvästi]
3. [Ilmestyy häilyvästi]
4. [Ilmestyy häilyvästi]

Tilojen sijainti ilmenee kohdan 2 yleiskuvauskartasta ja liitteenä olevasta yleiskartasta 1:10 000.

## 4. NYKYTILANNE KASVILLISUUDEN OSALTA

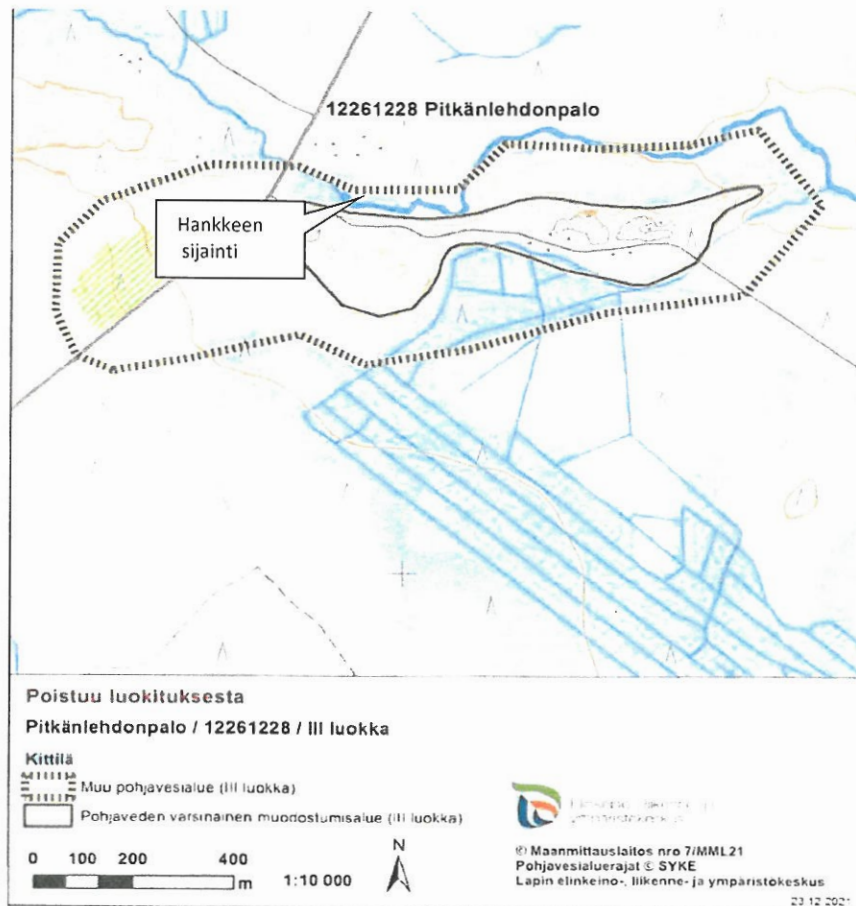
Suunniteltavalla ottoalueella puusto on pääosin poistettu.

## 5. POHJAVESIOLOSUHTEET JA NIIDEN SUOJELU

Suunniteltu ottoalue kuului aiemmin Pohjanlehdonpalo II - pohjaveden muodostumisalueella mutta k.o. pohjavesialue on poistettu talven 2021 aikana SYKE:n pohjavesiluokituksesta.

Suunniteltavalta ottoalueelta ei ole pohjavesihavaintoja.

Alla Suomen Ympäristökeskuksen pohjavesialueiden karttaote:



## 6. SUORITETUT MAASTOMITTAUKSET

Maa-aineksen ottamisalue kartoitetaan ja vaaitaan Trimble GNSS-paikantimen avulla. Saatava maa-aineksen määrä on laskettu Terra Modeler Field maastomalli- / massalaskentaohjelmalla. Apuna on käytetty Maanmittaushallituksen laserkeilausaineistoa. Korkeustasona on käytetty valtakunnallista N2000 –korkeusjärjestelmää. Koordinaattijärjestelmänä on käytetty ETRS-TM35.

## 7. SUUNNITELTU OTTOMÄÄRÄ JA AIKATAULU

Suunniteltavalta alueelta on laskettu otettavan soramursketta yhteensä **20 000 m<sup>3</sup> ktr** vuosina 2022-2032 (10 vuoden aikana) jolloin vuotuinen keskimääräinen ottomäärä on 2000 m<sup>3</sup> ktr ottosyvyyden ollessa 2-9 m. Maa-aines jalostetaan murskaamalla eri murskelajikkeiksi ja murske käytetään lähialueilla sijaitsevan Metsähallituksen ylläpitämän metsäautotiestön rakentamiseen ja kunnossapitoon. Ottoalueen suunniteltu pohjataso on +187.00 (N2000). Kts. liitteenä oleva lopputilannekartta ja leikkauskuvat.

## 8. MAA-AINEKSEN OTTAMINEN

Maa-aineksen ottoalue merkitään maastoon puupaaluilla ennen ottotoiminnan alkua. Maa-aineksen otossa noudatetaan Valtioneuvoston asetusta kivenlouhimojen, muun kivenlouhinnan ja kivenmurskaamojen ympäristönsuojelusta (ns. Muraus-asetus, 800/2010).

Ottamisalueelle ei haeta ympäristölupaa, koska ottoalueen toiminta on tilapäistä ja lyhytkestoista. Yhteensä murskaustoimintaa on korkeintaan 50 päivää 10 vuoden lupa-ajan aikana (YSL, 527/2014) eikä murskaustoiminnasta aiheudu merkittävää ympäristön ja pohjavesien pilaantumisvaaraa. Lyhytkestoisesta murskaustoiminnasta tehdään tarvittaessa meluilmoitus Kittilän kunnan ympäristönsuojeluviranomaiselle ennen toiminnan aloittamista.

## 9. TOIMINTA OTTOALUEELLA JA POHJAVEDEN SUOJELU

Poltto- ja voiteluaineiden sekä ympäristölle vaarallisten aineiden säiliöissä tulee olla niiden tilavuutta vastaavat, katetut suoja-altaat sekä ylitäytön estimet ja lukot. Polttoainesäiliöiden suojarakenteiden tulee

olla sellaiset, ettei koneiden ja autojen tankkauksen yhteydessä öljyä pääse maaperään ja edelleen pohjaveteen. Alueella ei varastoida jätteitä, öljyjä ja voiteluaineita louhinta- ja murskausajankoh-tien ulkopuolella.

Työkoneiden osalta on valvottava, ettei niistä pääse vuotamaan maahan poltto- ja voiteluaineita eikä hydrauliiKANesteitä.

Ottotoiminnan aikana on huolehdittava alueen siisteydestä ja jätehuollosta. Jätteitä ei saa säilyttää siten että siitä aiheutuu naapurikiinteistöille likaantumisvaaraa. Toiminta-alueella jätteiden varastointi tulee olla jätelainsäädännön mukaista.

Jätteet on varastoitava siten että mahdolliset vuodot astioista eivät aiheuta valumia maaperään:

- Poltettavat -, kaatopaikka-, vaaralliset- ja hyödynnettävät jätteet erillisissä kannellisissa jäteas-tioissa
- Jäteöljyt lukittavissa konteissa tai säiliöissä

Poltettava jäte, kaatopaikkajäte, vaarallinen jäte, hyödynnettävät jätteet ja jäteöljyt on toimitettava asianomaisille keräyspaikoille viranomaisten vaatimusten mukaisesti. Alueella ei saa polttaa eikä sinne saa haudata jätteitä.

Mahdolliset ottoalueelta vapautuvat vähäiset valumavedet ohjataan selkeytyksen jälkeen kohti pohjoista metsäojien kautta Yli-Kerpuajokeen.

## **10. ALUEEN SIISTIMINEN OTTOTOIMINNAN AIKANA JA MAISEMOINTI TOIMINNAN PÄÄTTYTYÄ**

Ottoalueen siisteydestä huolehditaan toiminnan ajan ja lopullinen ympäristön siistiminen tehdään heti ottamistoiminnan päätyttyä. Ottoalueen luiskat luiskataan kaltevuuteen 1:3.

Ottoalueen pohja tasataan siten että pintavesipainanteita ei muodostu.

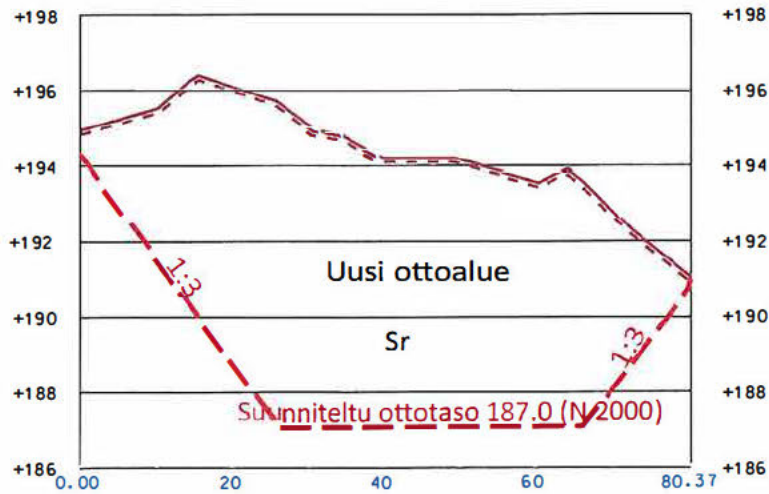
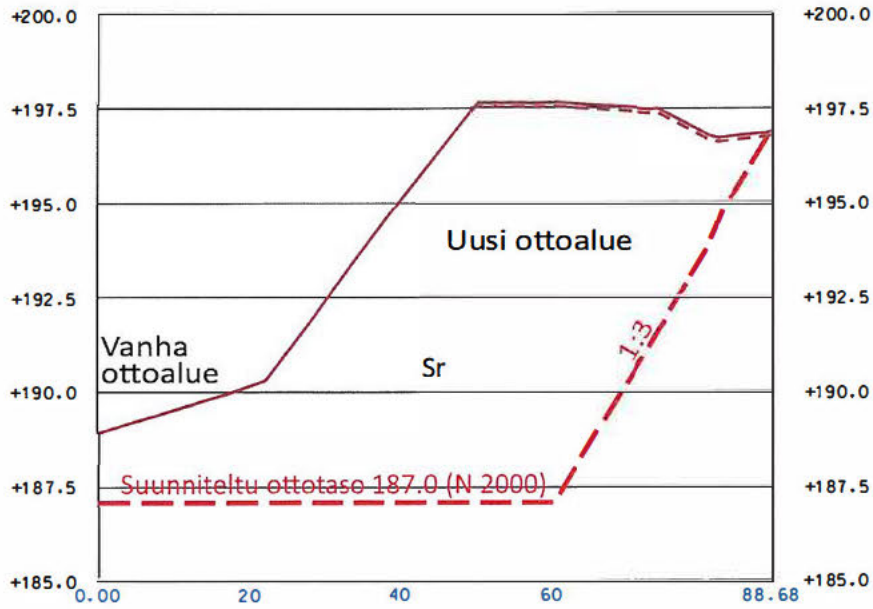
Luontoon kuulumattomat rakenteet, romut ja jätteet viedään asiaan kuuluviin keräilypaikkoihin.

Ylijäämä maa-ainekset käytetään soveltuvin osin alueen jälkihoitoon.

Viimeistelytyö saatetaan loppuun ottamistoiminnan päätyttyä. Pohjavedelle haitallisia aineita ei saa käyttää viimeistelyssä vaan ne on vietävä kunnan osoittamaan paikkaan.

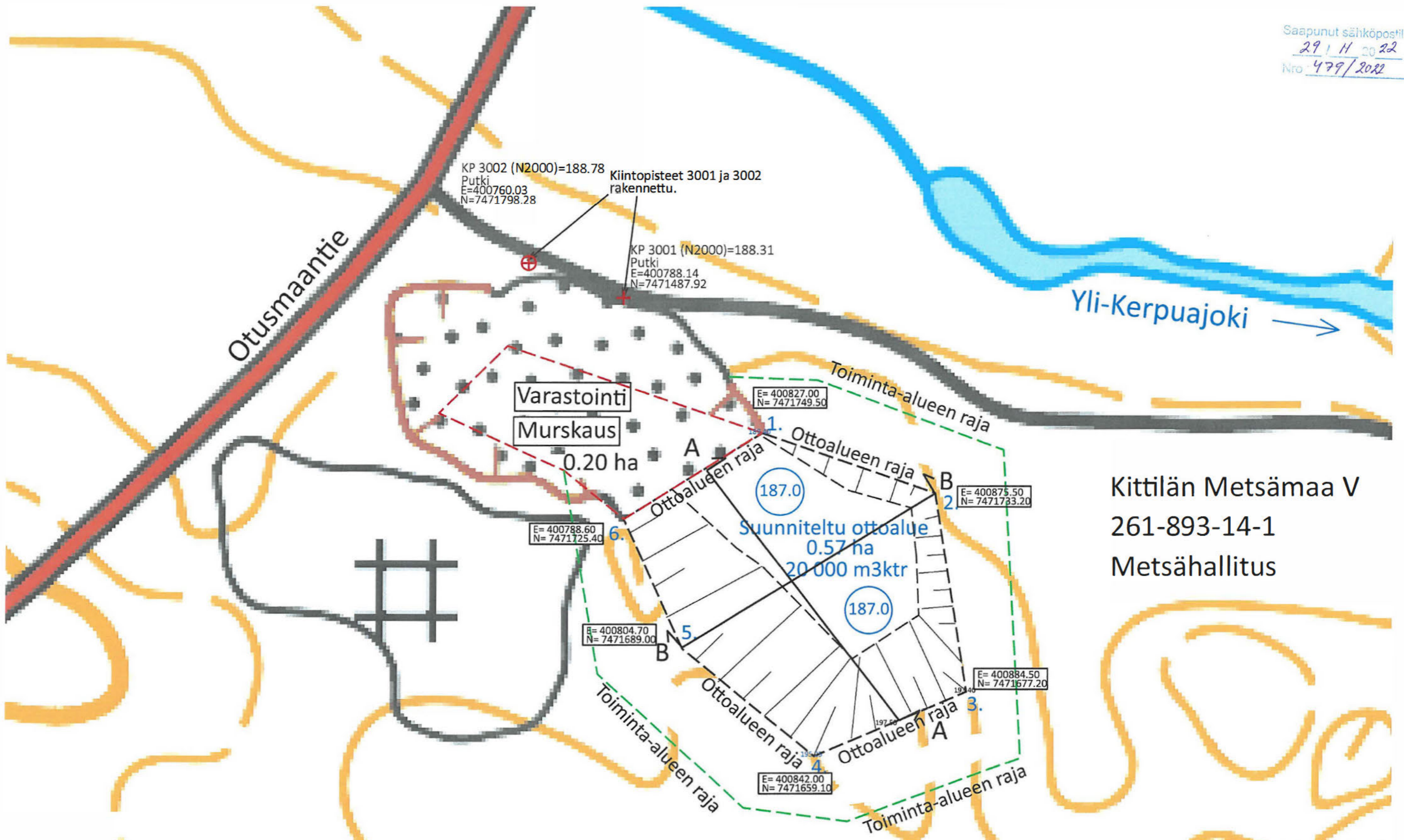
Maa-aineksen ottotoiminnan päätyttyä varastoidut pintamaat levitetään ottoalueelle, ottoalueen annetaan metsittyä luontaisesti ja se otetaan metsätalouskäyttöön. Mikäli luontainen metsittyminen ei tuota tarvitta-vaa taimitiheyttä, alueelle istutetaan männyn taimia 2500 kpl /ha.

# A-A



<b>MAA-AINEKSEN OTTOSUUNNITELMA</b>			
Tila:	KITTILÄN VALTIONMAA V	Perustus: LEIKKAUKSET	
Hakija:	METSÄHALLITUS METSÄTALOUS Oy	Mittakaava:	Pvm:
Kunta:	KITTILÄ	1:100 / 1:500	27.6.2022
 <b>Maveplan</b>		Korkousjärjestelmä:	Koordinaattijärjestelmä:
		N 2000	ETRS TM-35

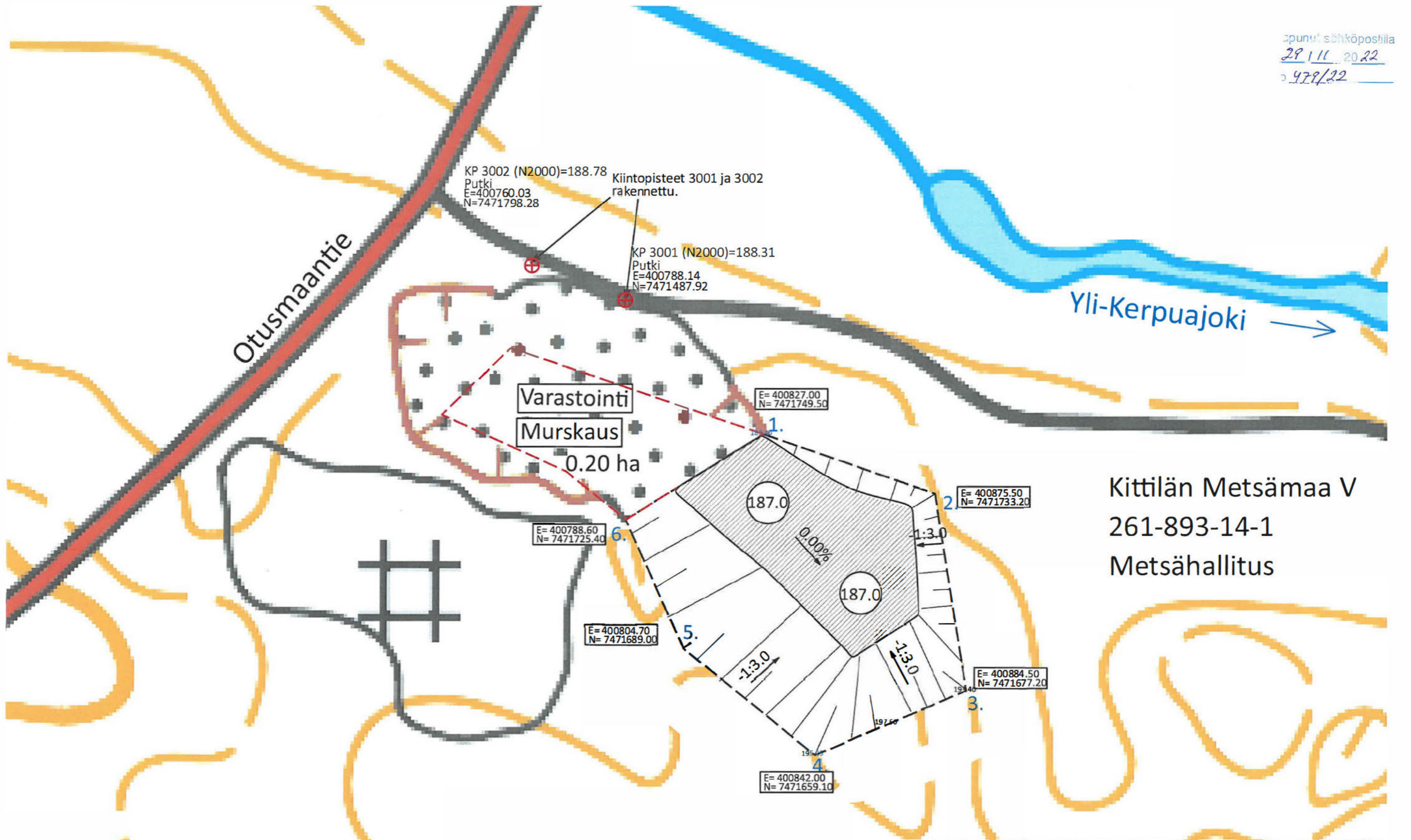




Kittilän Metsämaa V  
 261-893-14-1  
 Metsähallitus

**MAA-AINEKSEN OTTOSUUNNITELMA**

Tila: KITTILÄN VALTIONMAA V	Piirustus: LOPPUTILANNEKARTTA
Hakija: METSÄHALLITUS METSÄTALOUS Oy	Mittakaava: 1:1000
Kunta: KITTILÄ	Pvm: 27.6.2022
	Korkeusjärjestelmä: N 2000
	Koordinaattijärjestelmä: ETRS TM 35
	Maastotyöt ja suunnittelu: Iuha Laakso



Kittilän Metsämaa V  
261-893-14-1  
Metsähallitus

### MAISEMOINTISUUNNITELMA

Ottoalueen luiskat 1:3 tehdään lopullisen maisemoinnin yhteydessä luiskaamalla ja/tai maisemoimalla pintamailla ja moreenilla mahdollisimman luonnonmukaisesti.

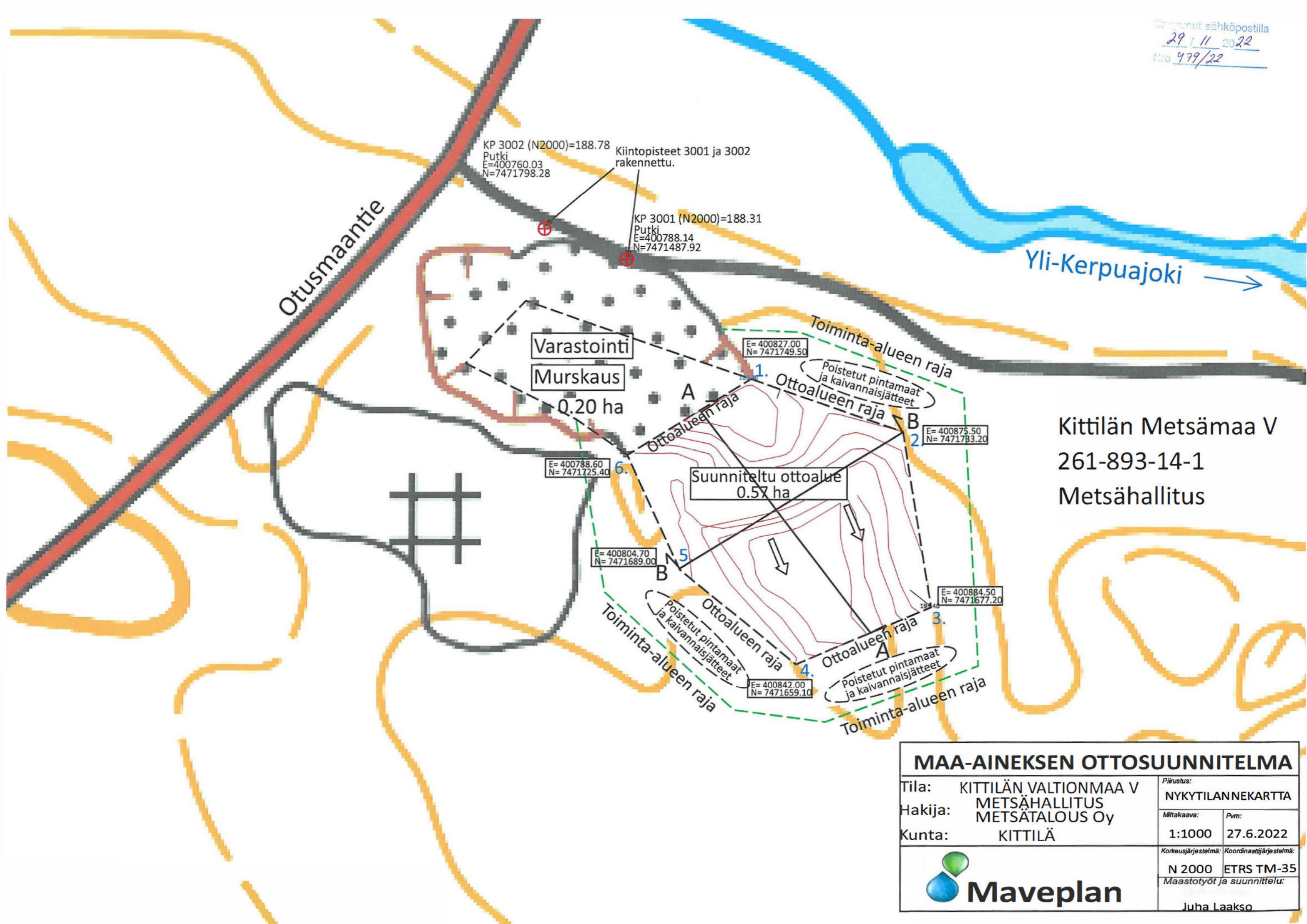
Mikäli ottoalue ei metsity luontaisesti, maa-alueen haltija istuttaa tarvittaessa mäntyjä.

### MAA-AINEKSEN OTTOSUUNNITELMA

Tila: KITTILÄN VALTIONMAA V  
Hakija: METSÄHALLITUS  
METSÄTALOUS Oy  
Kunta: KITTILÄ

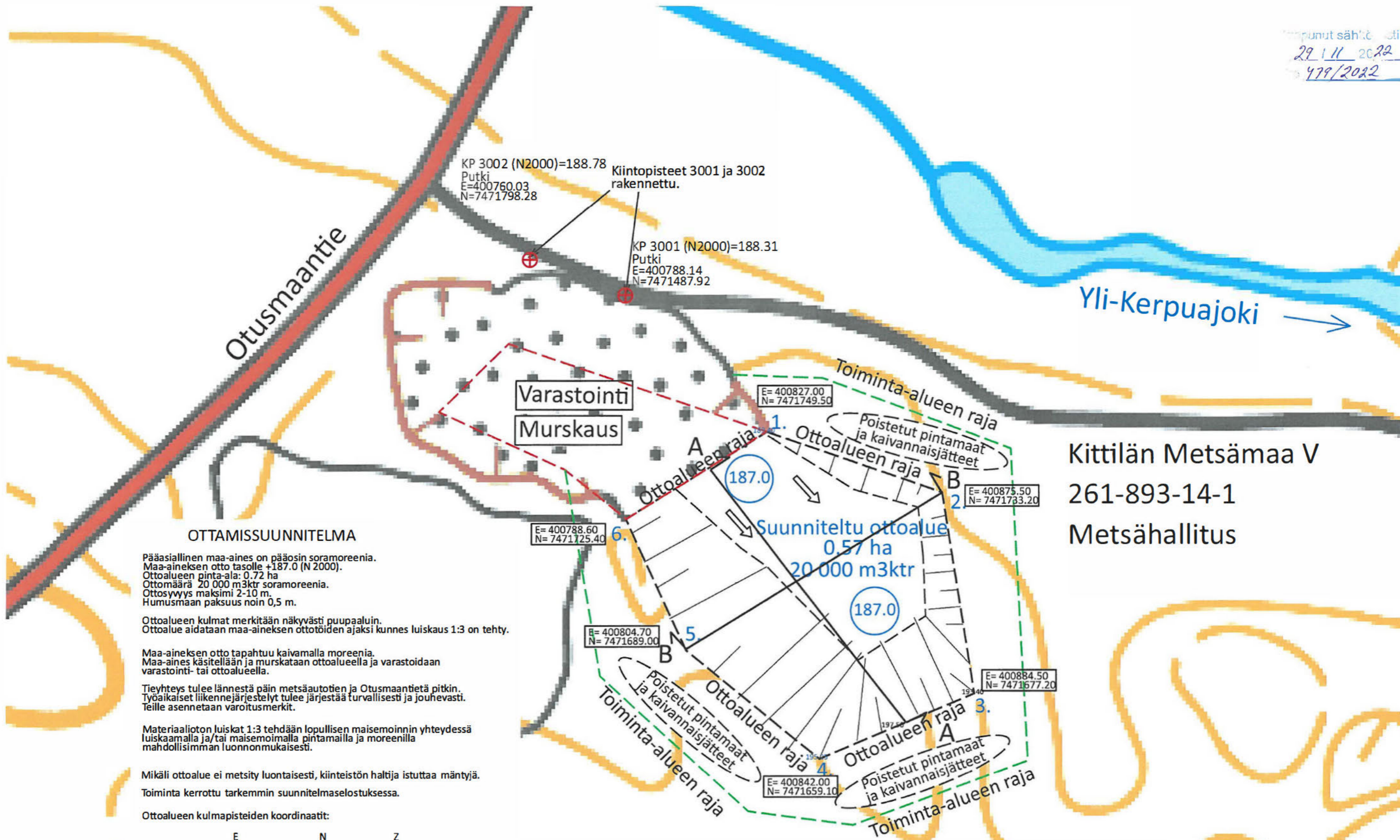
Pirustus: MAISEMOINTI-SUUNNITELMA	
Mittakaava:	Pvm:
1:1000	27.6.2022
Korkeusjärjestelmä:	Koordinaattijärjestelmä:
N 2000	ETRS TM-35
Maastotyöt ja suunnittelu:	





Kittilän Metsämaa V  
261-893-14-1  
Metsähallitus

MAA-AINEKSEN OTTOSUUNNITELMA			
Tila:	KITILÄN VALTIONMAA V	Piirustus: NYKYTILANNEKARTTA	
Hakija:	METSÄHALLITUS METSÄTALOUS OY	Mittakaava:	Pvm:
Kunta:	KITILÄ	1:1000	27.6.2022
		Korkeusjärjestelmä:	Koordinaattijärjestelmä:
		N 2000	ETRS TM-35
		Maastotyöt ja suunnittelu:	
		Juha Laakso	



### OTTAMISSUUNNITELMA

Pääasiallinen maa-aines on pääosin soramoreenia.  
Maa-aineksen otto tasolle +187.0 (N 2000).  
Ottoalueen pinta-ala: 0.72 ha  
Ottomäärä 20 000 m<sup>3</sup> soramoreenia.  
Ottosyvyys maksimi 2-10 m.  
Humusmaan paksuus noin 0,5 m.

Ottoalueen kulmat merkitään näkyvästi puupaaluin.  
Ottoalue aidataan maa-aineksen ottotöiden ajaksi kunnes luiskaus 1:3 on tehty.

Maa-aineksen otto tapahtuu kaivamalla moreenia.  
Maa-aines käsitellään ja murskataan ottoalueella ja varastoidaan varastointi- tai ottoalueella.

Tieyhteys tulee lännestä päin metsäautotien ja Otusmaantietä pitkin.  
Työaikaiset liikennejärjestelyt tulee järjestää turvallisesti ja jouhevasti.  
Teille asennetaan varoitusmerkit.

Materiaalijonon luiskat 1:3 tehdään lopullisen maisemoinnin yhteydessä luiskaamalla ja/tai maisemioimalla pintamailla ja moreenilla mahdollisimman luonnonmukaisesti.

Mikäli ottoalue ei metsity luontaisesti, kiinteistön haltija istuttaa mäntyjä.

Toiminta kerrottu tarkemmin suunnitelmaselostuksessa.

Ottoalueen kulmapisteiden koordinaatit:

	E	N	Z
Kulma 1.	400827.00	7471749.50	189.40
Kulma 2.	400875.00	7471733.20	191.10
Kulma 3.	400884.50	7471677.20	193.40
Kulma 4.	400842.00	7471659.10	195.10
Kulma 5.	400804.70	7471689.00	195.80
Kulma 6.	400788.60	7471725.40	193.60

Kiintopisteet 3001 ja 3002 rakennettu.

KP 3002 (N2000)=188.78  
Putki  
E=400760.03  
N=7471798.28

Kiintopisteet 3001 ja 3002 rakennettu.

KP 3001 (N2000)=188.31  
Putki  
E=400788.14  
N=7471487.92

Kittilän Metsämaa V  
261-893-14-1  
Metsähallitus

### MAA-AINEKSEN OTTOSUUNNITELMA

Tila: KITTILÄN VALTIONMAA V  
Hakija: METSÄHALLITUS  
METSÄTALOUS Oy  
Kunta: KITTILÄ

Piirustus:  
SUUNNITELMAKARTTA

Mittakaava: 1:1000  
Pvm: 22.12.2021

Korkeusjärjestelmä: N 2000  
Koordinaattijärjestelmä: ETRS TM-35  
Maastotyöt ja suunnittelu:



Juha Laakso

29.11.2022

YMPÄRISTÖHALLINTO

PVM 10.11.2022

KAIVANNAISJÄTTEEN JÄTEHUOLTOSUUNNITELMA  
MAA-AINESTEN OTTAMISTOIMINNALLE  
(MAL 5a §, 16b §, YSL 114 §).Suunnitelma liittyy maa-ainesten ottamislupaan Ympäristölupaan 

## 1. LUPATIEDOT

Ympäristöluvan tai maa-ainesten ottamisluvan hakijan nimi  
Metsähallitus / Metsätalous OyOttamisalueen nimi  
HaisujupukkaKunta  
KittiläKylä  
Valtion  
metsämaaTilan RN:o  
Kittilän Valtionmaa V 261-893-14-1Ottamisalueen pinta-ala  
0,77 haLuvan viimeinen voimassaolopäivä  
11.1.2021

Otettava maa-aines	Ottamismäärä (m <sup>3</sup> -ktr)
Kalliokiviaines (murske, louhe)	
Rakennus- ja muu luonnonkivi	
Sora ja hiekka	20000
Moreeni	
Multa tai savi	

## 2. KAIVANNAISJÄTE

Kaivannaisjätteen laji <sup>(1)</sup>	Arvio kaivannaisjätteen kokonaismäärästä (m <sup>3</sup> -ktr) <sup>(2)</sup>	Kaivannaisjätteen hyödyntäminen ja käsittely <sup>(3)</sup>	
		Valitse 1, 2 ja/tai 3	Tarvittaessa yksityiskohtaisempi kuvaus
Pilaantumaton			
Ei pysyvä maa-aines	Pintamaa	1000	
	Kannot ja hakkuutähteet	100	
Pysyvä maa-aines	Kivipöly tai kivituhka		
	Vesiseulonta- ja selkeytysaltaiden hienoainekset		
	Savi ja siltti		
	Sivukivi		
	Seulontakivet ja lohkareet	100	
	Muu, mitä?		
Pilaantunut maa-aines	Mitä?		
Kaivannaisjätteitä yhteensä	1200		

A) Tiedot kaivannaisjätteen ympäristövaikutuksista<sup>4</sup>

Esitetty maa-ainesten ottamissuunnitelmassa.

Syntyvät kaivannaisjätteet pintamaan kuorinnasta syntyvää epäorgaanista ja orgaanista ainesta, kivennäismaata, humusta, kantoja ja hakkuutähteitä. Kaivannaisjätteet ovat ns. pilaantumaton eli luonnontilaista maa-ainesta, joka ei sisällä haitallisia aineita, joista aiheutuisi ympäristön pilaantumista tai sen vaaraa.

Pintamaat läjitetään ottoalueen laiduille vaiheittain ottamisen edistyessä. Kannot ja hakkuutähteet kerätään omiin kasoihin. Niiden annetaan kuivua 1–2 vuotta, jolloin juurakoihin sitoutunut maa-aines irtoaa. Kuivunut puuaines haketetaan ja kuljetetaan energiakäyttöön.

Mahdolliset ympäristövaikutukset liittyvät pintamaiden poiston yhteydessä tapahtuvaan ja läjityskasojen pölyämiseen tuulisella säällä

B) Ympäristön pilaantumisen sekä muiden vaikutusten ehkäisemiseksi toteutettavat toimet toiminnan aikana ja sen päätyttyä<sup>5</sup>

Esitetty maa-ainesten ottamissuunnitelmassa.

Pintamaiden pölyämistä ehkäistään tarvittaessa kastelemalla puhtaalla vedellä. Pintamaakasoihin syntyy nopeasti kasvillisuutta, joka sitoo ainesta ja ehkäisee pölyämistä.

C) Selvitys seurannasta ja tarkkailusta toiminnan aikana ja sen päätyttyä<sup>6</sup>

Esitetty maa-ainesten ottamissuunnitelmassa.

Toiminnan aikana kaivannaisjätteiden varastointi ei aiheuta erityistarkkailua lukuun ottamatta mahdollista pintamaakasojen pölyämistä, jota tarkkaillaan aistinvaraisesti.

Ottotoiminnan päättyessä kaikki kaivannaisjätteet on hyödynnetty ottoalueen loppumaisemoinnissa.

D) Tiedot toiminnan lopettamisesta<sup>7</sup>

Esitetty maa-ainesten ottamissuunnitelmassa.

Maisemointikartta.

### 3. KAIVANNAISJÄTEALUE

E) Selvitys kaivannaisjätteen jätealueesta<sup>9</sup>

Esitetty maa-ainesten ottamissuunnitelmassa.

Jätealueen sijainti ja pinta-ala (ha)

Jätealueen perustaminen ja hoito

Jätealueen ympäristö

Selvitys maaperän ja pohjaveden tilasta

Jätealueen ympäristövaikutukset ja niiden seuranta

Jätealueen käytöstä poistaminen ja jälkihoito

F) Liitekartta 1:2000-1:10 000, josta käy ilmi kaivannaisjätteen jätealueiden sijainti ja lähiympäristö

Esitetty maa-ainesten ottamissuunnitelmassa

### 4. LISÄTIETOJA

Yhdyshenkilön nimi ja yhteystiedot (osoite, puhelin ja sähköpostiosoite)

## OHJEITA:

### YLEISTÄ

#### *Kaivannaisjätteen jätehuoltosuunnitelma:*

Kaivannaisjätteen jätehuoltosuunnitelma on laadittava maa-ainesten *ottamistoiminnassa syntyvästä kaivannaisjätteestä*. Vaatimus kaivannaisjätteen jätehuoltosuunnitelmasta koskee maa-ainelain 5 a § ja 16 b nojalla tapahtuvaa maa-ainesten ottamista sekä ympäristönsuojelulain 114 § tarkoittamaa kivenlouhimoa, muuta kiven louhintaa ja kivenmurskausta. Kaivannaisjätteen jätehuoltosuunnitelma on osa maa-ainesten ottamissuunnitelmaa. Kaivannaisjätteen jätehuoltosuunnitelma tulee esittää maa-ainelain mukaisen lupahakemuksen yhteydessä myös silloin, jos maa-aineksen ottaminen ei edellytä ottamissuunnitelmaa (maa-ainelaki 5 §:n 1 mom). Kaivannaisjätteen jätehuoltosuunnitelma tehdään vain luvanvaraisesta toiminnasta, joten kotitarveottamisesta suunnitelmaa ei vaadita.

Kaivannaisjätteen jätehuoltosuunnitelman laatimisen keskeiset tavoitteet ovat jätteiden synnyn ehkäisy, jätteiden hyödyntämisen edistäminen sekä jätteiden turvallinen käsittely ja ympäristön pilaantumisen ehkäisy

#### *Jätehuoltosuunnitelman toimittaminen viranomaiselle ja aikataulu:*

Kaivannaisjätteen jätehuoltosuunnitelma käsitellään maa-ainesten ottamislupahakemuksen yhteydessä. Jos ottaminen edellyttää lisäksi ympäristölupaa, jätehuoltosuunnitelma liitetään ympäristölupahakemukseen. Jos maa-ainesten ottamislupa on haettu ennen ympäristölupaa tai sitä haetaan samanaikaisesti ympäristöluvan kanssa, niin tällöin maa-ainesten ottamissuunnitelma tai siihen sisältyvä kaivannaisjätteen jätehuoltosuunnitelma kopioidaan osaksi ympäristölupahakemusta.

Voimassa olevien maa-ainesten ottamislupien jätehuoltosuunnitelma esitetään maa-ainelupaa tai ympäristölupaa valvovalle viranomaiselle valvontatarkastuksen yhteydessä. Ensimmäisen kerran suunnitelma tulee esittää **30.4.2009** mennessä. Kaivannaisjätteen jätehuoltosuunnitelmaa koskeva vaatimus ei koske ottamistoimintaa, joka on jo päättynyt ja josta lopputarkastus on tehty ennen 1.6.2008.

Jätehuoltosuunnitelma laaditaan koko toiminta-ajalle, mutta se tarkistetaan viiden vuoden välein. Jätehuoltosuunnitelma tulee toimittaa ensisijassa sähköisesti valvontaviranomaiselle.

## 1. LUPATIEDOT

Tässä kohdassa esitetään keskeiset maa-ainestenottamislupaa tai ympäristölupaa koskevat tiedot.

## 2. KAIVANNAISJÄTE

### 1) Kaivannaisjätteen laji ja ominaisuudet

Kaivannaisjätteellä tarkoitetaan kallio- tai maaperässä luonnollisesti esiintyvän orgaanisen tai epäorgaanisen aineksen irrotuksessa tai sen varastoinnissa, rikastamisessa tai muussa jalostamisessa syntyvää jätettä. Maa-ainesten ottamisen yhteydessä syntyviä kaivannaisjätteitä voivat olla esimerkiksi ottamisalueiden pintamaat, sivukivet, vesiseulonta- ja selkeytysaltaiden hienoainekset, kivituhka ja vastaavat ainekset.

Maa-ainesten ottamisessa syntyvät kaivannaisjätteet ovat yleensä pilaantumattomia joko pysyviä (inerttejä) tai ei pysyviä maa-aineksia. Pilaantumaton maa-aines ja pysyvä kaivannaisjäte on määritelty kaivannaisjäteasetuksen (379/2008) 2 §:n 1 momentin 4 ja 5 kohdissa. Mikäli ottamistoiminnassa syntyy pilaantuneita kaivannaisjätteitä, ne yksilöidä ao. kohdassa.

### 2) Arvioi kaivannaisjätteenkokonaisuudesta

Ilmoitetaan kaivannaisjätelajeittain arvio koko tuotantoaikana syntyvästä kaivannaisjätteen määrästä teoreettisina kiintokuutiometreinä.

### 3) Kuvaus jätteen hyödyntämisestä ja käsittelystä

Valitaan vaihtoehdoista joko 1, 2 ja/tai 3.

1. Kaivannaisjäte käytetään ottamisalueen suojarakenteisiin, jälkihoitoon ja maisemointiin
2. Kaivannaisjäte kuljetetaan ottamisalueen ulkopuolelle hyödynnettäväksi
3. Kaivannaisjäte varastoidaan alueelle yli 3 vuodeksi. Alueelle perustetaan kaivannaisjätteen jätealue, lomakkeen kohta E.

Tarvittaessa jätteiden hyödyntämistä ja käsittelyä kuvataan tarkemmin oikeanpuoleisessa sarakkeessa.

Ottamistoiminnassa syntyviä kaivannaisjätteitä voidaan hyödyntää ja käsitellä tehokkaasti. Pintamaita, kiviä ja kivennäismaita voidaan usein käyttää jälkihoidossa pintarakenteena sekä täyttöjen tekemiseen. Suuret kivet ja lohkareet voidaan murskata kiviainestuotteiksi. Kannot ja muu puuaines voidaan hakettaa ja viedä poltettavaksi tai käyttää pintarakenteena. Vesiseulonta ja selkeytysaltaiden hienoainekset voidaan käyttää maisemoinnissa ja ympäristönhoidossa.

Mikäli ottamistoiminnassa syntyneitä kaivannaisjätteitä ei voida käyttää hyödyksi ja ne joudutaan varastoimaan ja sijoittamaan ottamisalueelle, jätehuoltosuunnitelman tulee sisältää tiedot kyseisen kaivannaisjätteen käsittelypaikasta eli *kaivannaisjätteen jätehuoltosuunnitelma*. Kaivannaisjätteen jätehuoltosuunnitelmaa toimittavia tietoja kaivannaisjätteen jätehuoltosuunnitelmaan on käsitelty kohdassa 10.

#### 4) Tiedot kaivannaisjätteen ympäristövaikutuksista

Kaivannaisjätteistä ja niiden varastoinnista mahdolliset aiheutuvat ympäristövaikutukset kuvataan tässä, mikäli tietoja ei ole esitetty ottamissuunnitelmassa. Tyypillisiä ympäristövaikutuksia voivat olla esimerkiksi pohjavesi-, pintavesi-, melu- sekä maisemahaitat. Jätealueen ympäristövaikutuksia on tarkasteltu kohdassa 10.

#### 5) Ympäristön pilaantumisen sekä muiden vaikutusten ehkäisemiseksi toteutettavat toimet toiminnan aikana ja sen päätyttyä

Ottamistoiminnan haitallisten vaikutusten ehkäisemiseksi toteutettavat toimet toiminnan aikana ja sen päätyttyä esitetään tässä, mikäli niitä ei ole esitetty ottamissuunnitelmassa. Mikäli tiedot on esitetty ottamissuunnitelmassa laitetaan rasti " Esitetty maa-ainestenottamissuunnitelmassa" –kohtaan.

#### 6) Seuranta ja tarkkailu toiminnan aikana ja sen päätyttyä

Toiminnan seuranta ja tarkkailu kuvataan tässä, mikäli ko.tietoja ei ole esitetty ottamissuunnitelmassa. Mikäli tiedot on esitetty ottamissuunnitelmassa laitetaan rasti " Esitetty maa-ainestenottamissuunnitelmassa" –kohtaan.

#### 7) Toiminnan lopettaminen

Toiminnan lopettaminen kuvataan tässä, mikäli ko.tietoja ei ole esitetty ottamissuunnitelmassa. Mikäli tiedot on esitetty ottamissuunnitelmassa laitetaan rasti " Esitetty maa-ainestenottamissuunnitelmassa" –kohtaan.

### 3. KAIVANNAISJÄTEALUE

#### 8) Selvitys kaivannaisjätteen jätealueesta

Esitetään tiedot kaivannaisjätteen jätealueesta ja sen ympäristöstä sekä tiedot jätealueen ympäristövaikutuksista ja seurannasta. Lisäksi esitetään tiedot jätealueen käytöstä poistamisesta ja jälkihoidosta sekä niihin liittyvästä tarkkailusta. Tiedot tulee esittää, mikäli niitä ei ole esitetty ottamissuunnitelmassa. Jätealueista esitetään lisäksi *liitekartta 1:2000 - 1:10 000*. Mikäli tiedot on esitetty ottamissuunnitelmassa laitetaan rasti " Esitetty maa-ainestenottamissuunnitelmassa" –kohtaan.

Mikäli maa-ainesten ottamisessa syntyvää pilaantumaton tai pysyvää kaivannaisjätettä varastoidaan ja sijoitetaan ottamisalueelle yli kolmeksi vuodeksi, tulee kaivannaisjätehuoltosuunnitelmassa esittää tiedot kyseisestä *kaivannaisjätteen jätealueesta*. Mikäli kaivannaisjäte on muuta kuin pilaantumaton tai pysyvää, niin määräaika kaivannaisjätealueen perustamiselle on 1 vuosi.

### 4. LISÄTIETOJA ANTAA

Ilmoitetaan yhteyshenkilön nimi ja yhteystiedot, jolta voi tiedustella kaivannaisjättesuunnitelmasta yksityiskohtaisempia tietoja.