

**MAA-AINESLUPAHAKEMUS**

(Maa-aineslaki 555/1981)

Viranomaisen merkinnät

Kyseessä on

- uusi lupahakemus  
 jatkolupahakemus (MAL 10:3 §), tiedot aiemmasta maa-ainesuostusta

- Haetaan lupaa aloittaa maa-ainesten ottaminen ennen lupapäätöksen lainvoimaisuutta (MAL 21 §)

Perustelut aineiden ottamiseksi ennen lupapäätöksen lainvoimaisuutta sekä esitys vakuudeksi niiden haittojen, vahinkojen ja kustannusten korvaamisesta, jotka päätöksen kumoaminen tai luvan muuttaminen voi aiheuttaa

Morenia Oy hakee Kittilän Ruottamaan lupaa maa-ainestoiminnan aloittamiselle ennen päätöksen lainvoimaisuutta. (maa-aineslaki 21 § ja ympäristönsuojelulaki 199 §). Ruottaman hiekka-alue on vanhaa maa-ainesten ottoaluetta, eikä kaavoitukselta alue ole ristiriidassa toiminnan kanssa. Toiminnan aloittaminen ei aiheuta muutosta alueen käyttöön tai ympäristöön eikä toiminnasta aiheudu vahinkoa koskemattomalle ympäristölle. Suunniteltu toiminta on alueen maankäytön mukaista ja toiminnassa noudatetaan lupapäätöksiä ja niiden ehtoja. Toiminta ei vaaranna yksityisiä tai yleisiä etuja. Ottotoiminnan jatkuminen edesauttaa alueen suunniteltua lopputulosta ja alue saadaan jälkihoidettua taloudellisesti ja monimuotoisesti. Näillä perusteilla Morenia Oy hakee lupaa aloittaa toiminta vakuutta vastaan lupamääräyksiä noudattaen mahdollisesta muutoksenhausta huolimatta. Morenia Oy esittää vakuuden määräksi 5 000 euroa.

**1. HAKIJA**

Nimi tai toiminimi Morenia Oy	Y-tunnus 3169375-1
Postiosoite Automaatitietie 1, 90460 Oulunsalo	
Sähköpostiosoite etunimi.sukunimi@morenia.fi	Puhelinnumero

**2. YHTEYSHENKILÖ- JA LASKUTUSTIEDOT**

Nimi Jani Harjula	Postiosoite Varastotie 2, 96100 Rovaniemi
Sähköpostiosoite jani.harjula@morenia.fi	Puhelinnumero 0403506375
Laskutusosoite (postiosoite tai verkkolaskuosoite/OVT-tunnus, välittäjä-tunnus ja viite) Verkkolaskuosoitteemme on: 003731693751 Välittäjän – ja operaattorin tunnus: E204503	

**3. OTTAMISALUEEN SIJAINTI, KIINTEISTÖTIEDOT SEKÄ KAAVOITUSTILANNE**

Kunta, kylä/kaupunginosa Kittilä	Ottamisalueen nimi Ruottaman hiekka-alue
Kiinteistötunnus/-tunnukset 261-405-46-3 261-893-12-1	Tilan nimi/nimet Ruottama Kittilän valtioneuvoston III
Ottamisalueen keskipisteen koordinaatit (ETRS-TM35FIN) pohjoiskoordinaatti 7505375 itäkoordinaatti 401810	

Kiinteistön omistaja ja yhteystiedot sekä selvitys hakijan hallintaoikeudesta ottamispaikkaan <b>Liitteenä</b>		
Ottamisalueen rajanaapurit ja muut mahdolliset asianosaiset		
<input type="checkbox"/> Tiedot on esitetty erillisellä liitelomakkeella 6010c		
Ottamisalueen ja sen ympäristön kaavoitustilanne	Sijaitseeko ottamisalue pohjavesi-alueella?	Sijaitseeko ottamisalue meren tai vesistön rantavyöhykkeellä?
<input checked="" type="checkbox"/> Maakuntakaava, kaavamerkintä <b>M</b> <input type="checkbox"/> Yleiskaava, kaavamerkintä <input type="checkbox"/> Asemakaava, kaavamerkintä <input type="checkbox"/> Poikkeamis päätös <input type="checkbox"/> Ei oikeusvaikutteista kaavaa <input type="checkbox"/> Kaavamuutos vireillä	<input type="checkbox"/> kyllä <input checked="" type="checkbox"/> ei <input type="checkbox"/> osittain  Pohjavesialueen nimi ja tunnus	<input type="checkbox"/> kyllä <input checked="" type="checkbox"/> ei

#### 4. OTETTAVA MAA-AINES JA OTTAMISEN JÄRJESTÄMINEN

Ottettavan aineksen kokonaismäärä (k-m <sup>3</sup> ) 150000	Arvioitu vuotuinen ottamismäärä (k-m <sup>3</sup> ) 15000	Ottamisaika (vuotta) 10	Ottamisalueen pinta-ala (ha) 9,23
Alin ottamistaso (m, N2000 -korkeusjärjestelmä) 221,1	Pohjaveden pinnan ylin korkeustaso (m, N2000, havaintopiste, havaintoaika) 219,1 5/2013, havaintoputki PV	Pohjaveden pinnan keskimääräinen korkeustaso (m, N2000)	

Ottettavan aineksen laatu	Määrä (k-m <sup>3</sup> )
Kalliokiviaines	
Sora ja hiekka	150000
Moreeni	
Siltti ja savi	
Eloperäiset maa-ainekset	

Ottettavan aineksen käyttötarkoitus	Prosenttiosuus tai sanallinen kuvaus
Asfalttituotanto	
Betonituotanto	
Rakennuskivituotanto	
Raidesepeli	
Teiden rakentaminen ja tienpito	Tierakentaminen sekä muu maanrakentaminen.
Täytöt	
Muu käyttötarkoitus	

Onko alueelle tarkoitus sijoittaa kivenmurskaamo? <input checked="" type="checkbox"/> kyllä <input type="checkbox"/> ei  Lisätiedot <b>Kivenmurskaamon tarve alle 50vrk, tarvittaessa tehdään YSL 118§ mukainen meluilmoitus</b>  Esitys vakuudeksi (MAL 12 §) <b>20000€</b>
------------------------------------------------------------------------------------------------------------------------------------------------------------------------------------------------------------------------------------------------------------------------------------------------------



Ottamistoiminnassa syntyvä kaivannaisjäte (laatu, määrä, hyödyntäminen)

**Työmaa-alueen puusto osin poistettu ja pinta-maita kasattu edellisen toiminnan alueelle. Uutta pintamaiden poistoa noin 3 ha. Pintamaa hyödynnetään kokonaisuudessaan alueen muotoiluun ja maisemointiin.**

Tiedot on esitetty liitteessä tai ottamissuunnitelmassa

Yleiskuvaus ottamisen, ottamiseen liittyvien toimintojen ja liikenteen järjestämisestä

**Suunnitelma-alue on vanhaa maa-ainestenottoaluetta. Otto jatkuu suunnitelmakuvien mukaisesti vanhasta ottoalueelta. Maanotto ja lastaus tapahtuu pyöräkuormaajilla ja kaivinkoneilla ilman murskaustointia. Soranmurskausta varten paikalle voidaan vastaanottaa siirrettävä murskauslaitos. Tämän kanssa toimitaan pyöräkoneen ja kaivinkoneen kanssa. Maa-aineksen kuljetukset tehdään kuormaautolla. Varastoalueena käytetään ottoalueen pohjaa.**

**Ottoalueen pinta-ala on n. 9,23ha. Suunniteltu alin ottotaso on sama kuin nykyinen mitattu vanhan ottoalueen alin maanpinnan taso  $\sim +221,0$  (N2000). Mitattuun pohjaveteen jää vanhan lupaehdon mukainen 2m.**

Toiminnan aikana ottoalueen reunat ovat pystysuorat jotka suojataan lippusiimalla ja varoituskylteillä. Toiminnan aikana polttonesteet säilytetään kaksoisvaipallisissa säiliöissä tai valuma-altaallisissa erillisissä suojakonteissa. Ottamistoiminnan aikana ottoalueelle järjestetään tarvittaessa erillinen tankkausalue jossa pohja suojataan HDPE-kalvolla. Ajanjaksoina jolloin alueella ei ole jatkuvaa toimintaa, siellä ei säilytetä mitään polttoaineita tai öljytuotteita.

**Maa-aineksen kuljetus tapahtuu olemassa olevaa tiestöä pitkin. Työmaa-alueella ulkopuolisten liikkumista estetään tulotien varteen asennettavien varoitustauluin. Kiinteistön ja ottamisalueen rajat merkitään tarvittaessa selkeämmin paaluttamalla. Työmaatoiminta tilataan ulkopuolisilla urakoitsijoilla, jotka vastaavat itse omien työntekijöidensä työnjohdosta ja työturvallisuudesta Morenian valvoessa lupaehdojen noudattamista.**

Yleiskuvaus ottamisalueesta, ottamisalueen ja sen ympäristön luonnonolosuhteista sekä hankkeen vaikutuksista ympäristöön ja luonnonolosuhteisiin ja toimenpiteistä ympäristön hoitamiseksi

**Vuonna 2013 alueen ylimmäksi pohjavedentasoksi on mitattu 219,1m (N2000), jolloin alimman ottotason  $+221,1$  (N2000) ja pohjavedentason väliin jää 2 metrin suojavyöhyke. Ottamisen aikana suoritetaan pohjavesipinnan tason seuranta jotta voidaan varmistua riittävästä suojakerrospaksuudesta. Toiminnassa ei käytetä vettä.**

**Huolellisella käsittelyllä polttoaineilla ei aiheuteta vaaraa ympäristölle. Toimintajaksojen ulkopuolella alueella ei säilytetä polttoaineita mutta mikäli siellä tullaan pitämään lastauskäytössä käytettävää pyöräkuormaajaa, niin säilytetään tätä aina tukitoiminta-alueella mahdollisen ilkeimman aiheuttaman ympäristövahingon ehkäisemiseksi. Työmaa-alueelta on poistettu puusto ja pintamaat kasattu lähes kokonaan. Toimintajaksojen aikana urakoitsijat toimittavat talousjätteet ja koneiden jäteöljyt asianmukaiseen käsittelyyn. Työmaa-alueella ei suoriteta merkittäviä koneiden tai laitteiden huoltoja.**

**Toiminnan päättyessä ottoalueelle syntyy jälkitilannepiirroksen mukainen maanleikkaus jonka reunat muotoillaan maisemaan ja ympäröiviin luonnon pinnanmuotoihin soveltuvasti kaltevuuksiin 1:2 – 1:3. Alueelta kuorittuja pintamaita käytetään luiskissa ja leikkauksien pohjalla kasvualustana. Jälkityöt ja maaston muotoilut suoritetaan niin, että työn tuloksena on luonteva ja moni-ilmeinen maasto. Metsittämisestä vastaa Morenia Oy, mikäli alue ei metsity luonnollisesti. Ottotoiminnan jälkeen alue jää metsätaloukskäyttöön.**

## 5. LIITTEET

**Kiinteistöjen omistusoikeuteen ja ottamisen järjestämiseen liittyvät sopimukset ja asiakirjat**

- Hallintaoikeusselvitys ottamispaikkaan
- Kiinteistön omistajan antama kirjallinen suostumus luvan hakemiseen
- Luettelo ottamisalueen rajanaapureista ja muista mahdollisista asianosaisista (lomake 6010c)
- Kiinteistörekisteriote ja kiinteistörekisterin karttaote
- Selvitys naapurien kuulemisesta
- Selvitys tieoikeuksista
- Valtakirja

**Ottamissuunnitelma ja kaivannaisjätteen jätehuoltosuunnitelma**

- Ottamissuunnitelma
- Kaivannaisjätteen jätehuoltosuunnitelma

**Kartat ja leikkauspiirustukset**

- Yleiskartta
- Sijaintikartta
- Kaavakartta- ja kaavamääräysote
- Suunnitelmakartta
- Leikkauspiirustukset

**Muut liitteet**

- Ympäristövaikutusten arviointiselostus ja YVA-yhteysviranomaisen perusteltu päätelmä
- Luonnonsuojelulain 65 §:n mukainen Natura-arvioinnin tarveharkinta
- Muu, mikä?

**6. ALLEKIRJOITUS**

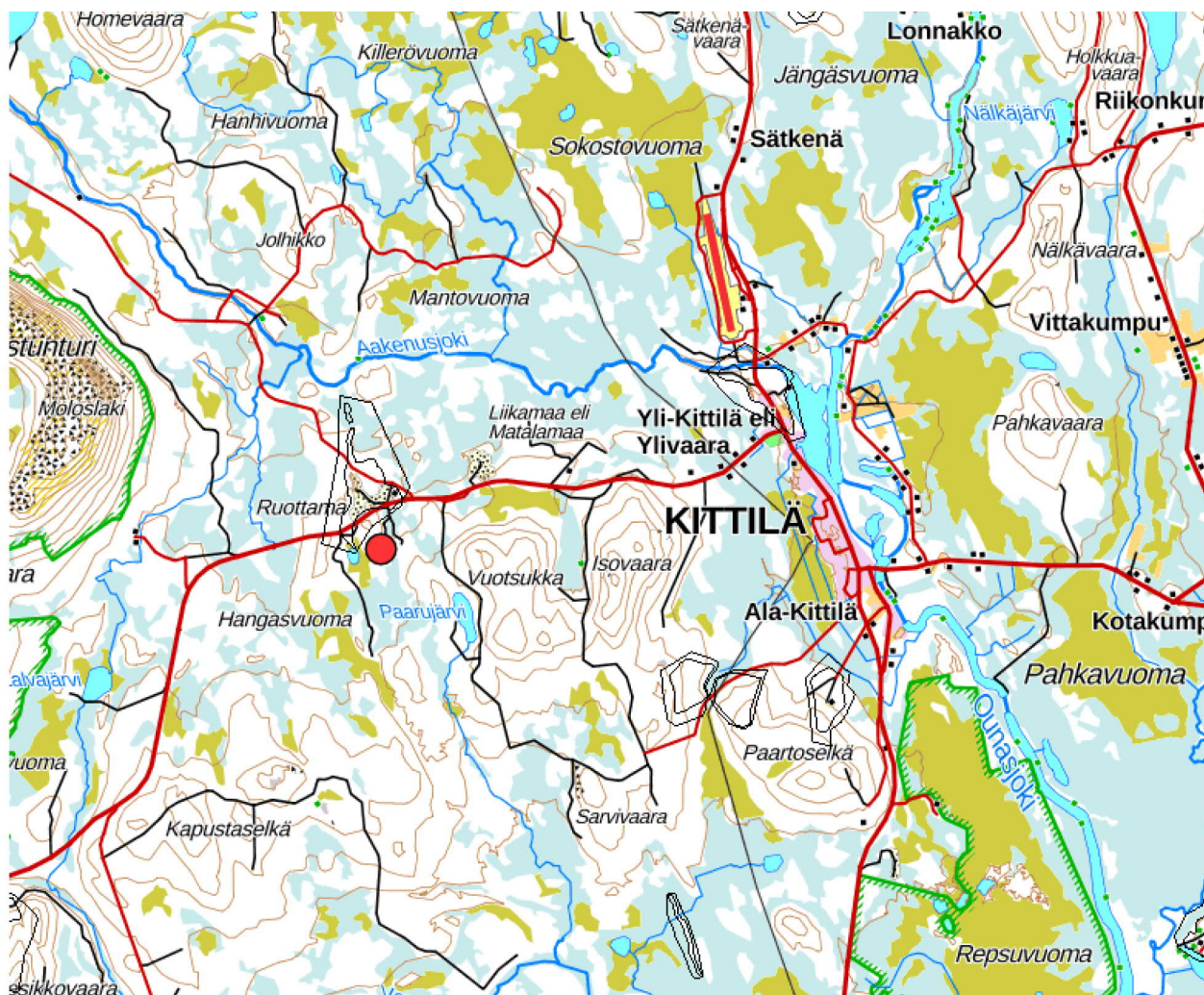
Paikka ja päivämäärä

Oulunsalossa 20.12.2022

Allekirjoitus (tarvittaessa)

Janne Posio  
Nimen selvennys





## MAA-AINESLUPAHAKEMUS

Kittilä

Ruottaman hiekka-alue, P= 7505375 I=401810

RN:o 261-405-46-3/261-893-12-1

## 1. Hakija

Hakija/Maanomistaja  
Y-tunnus:  
Kotipaikka:  
Osoite:

Morenia Oy  
3169375-1  
Oulu  
Automaatitietie 1, 90460 Oulunsalo

2. Maanomistaja

Metsähallitus/Suomen valtio

### Yhteyshenkilöt:

Lupahakemus ja suunnitelma-asiakirjat  
Janne Posio  
p. 040 1877511  
[janne.posio@morenia.fi](mailto:janne.posio@morenia.fi)

Aluepäällikkö  
Jani Harjula  
p. 040 3506375  
[jani.harjula@morenia.fi](mailto:jani.harjula@morenia.fi)

## 2. HANKETIEDOT

Morenia Oy hakee maa-ainelain mukaista lupaa maa-ainesten ottamiseen Ruottaman hiekka-alueelta Morenia Oy:n omistamalta kiinteistöltä RN:o 261-405-46-3 ja Metsähallituksen kiinteistöltä RN:o 261-893-12-1. Alue sijaitsee Kittilän kunnan Kittilän kylässä tie Kittilä-Ylläsjärvi Eteläpuolella monttutien varrella vanhalla maa-ainalueella. Alueelle on myönnetty Morenia Oy:lle maa-ainelupa Kittilän Kunta Rakennus- ympäristölautakunta 15.11.2012 § 136. Lupa päättyy 20.12.2022 ja tälle nyt haetaan jatkolupaa. Haettava alue kattaa vanhan lupa-alueen ja laajennuksen.

Alueelta saatava materiaali on hiekkaa ja soraa, jota voidaan jalostaa käytettäväksi lähialueiden maanrakennuskohteisiin.

## 3. ALUEEN NYKYTILA, LUONNONOLOSUHTEET JA MAANKÄYTTÖ

Suunnitelma-alue on osin vanhaa maa-ainestentoaluetta. Otto jatkuu suunnitelmakuvien mukaisesti vanhalta ottoalueelta. Varastoalueena käytetään vanhan ottoalueen pohjaa. Alue ei sijaitse pohjavesialueella. Lähin pohjavesialue (Oravaisenvuoma 12261124) sijoittuu lähimmillään 150m etäisyydelle suunnitelma-alueen rajasta.

Alueen läheisyydessä ei sijaitse suojelualueita tai muinaismuistolain mukaisia kohteita. Maakuntakaavassa alue on osoitettu Maa ja metsätalousvaltaiseksi alueeksi. Alueen läheisyydessä ei sijaitse asutusta.

Suunnitelmapiiroksia varten alue on kartoitettu N2000 -korkeusjärjestelmään. Ottoalueen kulmapisteiden koordinaatit on esitelty ottosuunnitelmassa.

Alueen koordinaatit: ETRS-TM35FIN P=7505375 I=401810

## 4. SUUNNITELLUT OTTAMISTOIMENPITEET SEKÄ TURVALLISUUS JA LIIKENNEJÄRJESTELYT

Suunnittelun ottoalueen pinta-ala on 9,23ha ja otettava maa-ainemäärä 150 000m<sup>3</sup>ktd. Lupaa haetaan kymmeneksi vuodeksi.

Ottaminen suoritetaan suunnitelmakartan mukaisesti ottotasoon +221,1 (N2000). Alueelle on asennettu pohjaveden havaintoputki, Alueen ylimmäksi pohjavedentasoksi on mitattu 219,1m (N2000). Pohjaveteen



jätetään vähintään 2m suojakerros mitattuun tasoon. Alueen viereisen Ruottamanojan vesipinta on noin 214,7-217,0

Pääosa aineksesta on hiekkaa, osin soraa. Soran murskauksen arvioidaan jäävän alle 50vrk.

Toiminnan aikana ottoalueen reunat ovat pystysuorat jotka suojataan lippusiimalla ja varoituskylteillä.

Toiminnan aikana polttonesteet säilytetään kaksoisvaipallisissa säiliöissä tai valuma-altaallisissa erillisissä suojakonteissa. Ottamistoiminnan aikana ottoalueelle järjestetään tarvittaessa erillinen tankkausalue jossa pohja suojataan HDPE-kalvolla. Ajanjaksoina jolloin alueella ei ole jatkuvaa toimintaa, siellä ei säilytetä mitään polttoaineita tai öljytuotteita.

Maa-aineksen kuljetus tapahtuu olemassa olevaa tiestöä pitkin. Työmaa-alueella ulkopuolisten liikkumista estetään tulotien varteen asennettavin varoitustauluin. Kiinteistön ja ottamisalueen rajat merkitään tarvittaessa selkeämmin paaluttamalla.

Työmaatoiminta tilataan ulkopuolisilla urakoitsijoilla, jotka vastaavat itse omien työntekijöidensä työnjohdosta ja työturvallisuudesta Morenian valvoessa lupaehtojen noudattamista.

## 5. TOIMET YMPÄRISTÖVAIKUTUSTEN VÄHENTÄMISEKSI

Ottamistoiminta pyritään toteuttamaan järjestelmällisesti ja niin että vaikutus maisemakuvaan on mahdollisimman vähäinen.

Ottamisen aikana suoritetaan pohjavesipinnan tason seurantaa jotta voidaan varmistua riittävästä suojakerrospaksuudesta. Toiminnassa ei käytetä vettä.

Huolellisella käsittelyllä polttoaineilla ei aiheuteta vaaraa ympäristölle. Toimintajaksojen ulkopuolella alueella ei säilytetä polttoaineita mutta mikäli siellä tullaan pitämään lastauskäytössä käytettävää pyöräkuormaajaa, niin säilytetään tätä aina tukitoiminta-alueella mahdollisen ilkeivallan aiheuttaman ympäristövahingon ehkäisemiseksi.

Toiminnassa ei synny jätteitä. Toimintajaksojen aikana urakoitsijat toimittavat talousjätteet ja koneiden jäteöljyt asianmukaiseen käsittelyyn. Työmaa alueella ei suoriteta merkittäviä koneiden tai laitteiden huoltoja.

## 6. MAISEMOINTI JA ALUEEN JÄLKIKÄYTTÖ

Toiminnan päättyessä ottoalueelle syntyy jälkitilannepiirroksen mukainen maanleikkaus jonka reunat muotoillaan maisemaan ja ympäröiviin luonnon pinnanmuotoihin soveltuvasti kaltevuuksiin 1:2 – 1:3. Alueelta kuorittuja pintamaita käytetään luiskissa ja leikkauksien pohjalla kasvualustana.

Jälkityöt ja maaston muotoilut suoritetaan niin, että työn tuloksena on luonteva ja moni-ilmeinen maasto.

Metsittämisestä vastaa Morenia Oy, mikäli alue ei metsity luonnollisesti.

Ottotoiminnan jälkeen alue jää metsätalouskäyttöön.



**PIIRUSTUKSET JA LIITTEET**

Hakemuslomake  
Yleiskartta, rekisterikartta  
Ottosuunnitelmaselostus  
Maanomistus ja kiinteistörekisteriote/kartat  
Suunnitelmakartat 1:3000  
Poikkileikkaukset A-A B-B C-C  
Maakuntakaavaote  
Jätehuoltosuunnitelma

**Oulunsalossa 20.12.2022**

Janne Posio  
Morenia Oy

## Omistajien yhteystietoja

### **Tila 261-405-46-3, RUOTTAMA**

Morenia Oy, 3169375-1

Yhteystiedot, katso [www.ytj.fi](http://www.ytj.fi)

### **Valtion metsämaa 261-893-12-1, KITTILÄN VALTIONMAA III**

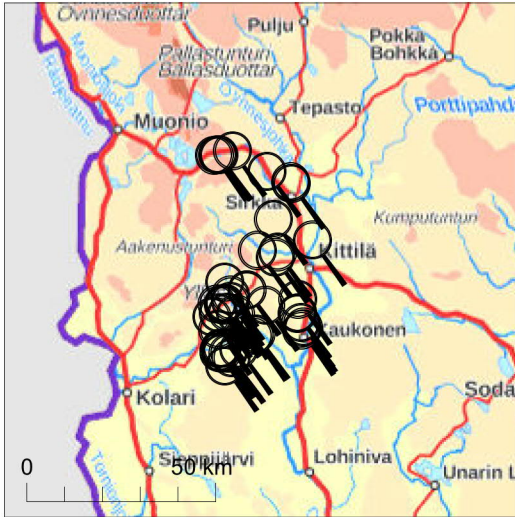
Metsähallitus, 0116726-7

Yhteystiedot, katso [www.ytj.fi](http://www.ytj.fi)

Suomen valtio

Yhteystietoja ei saatavilla

Tiedot perustuvat väestötietojärjestelmään.

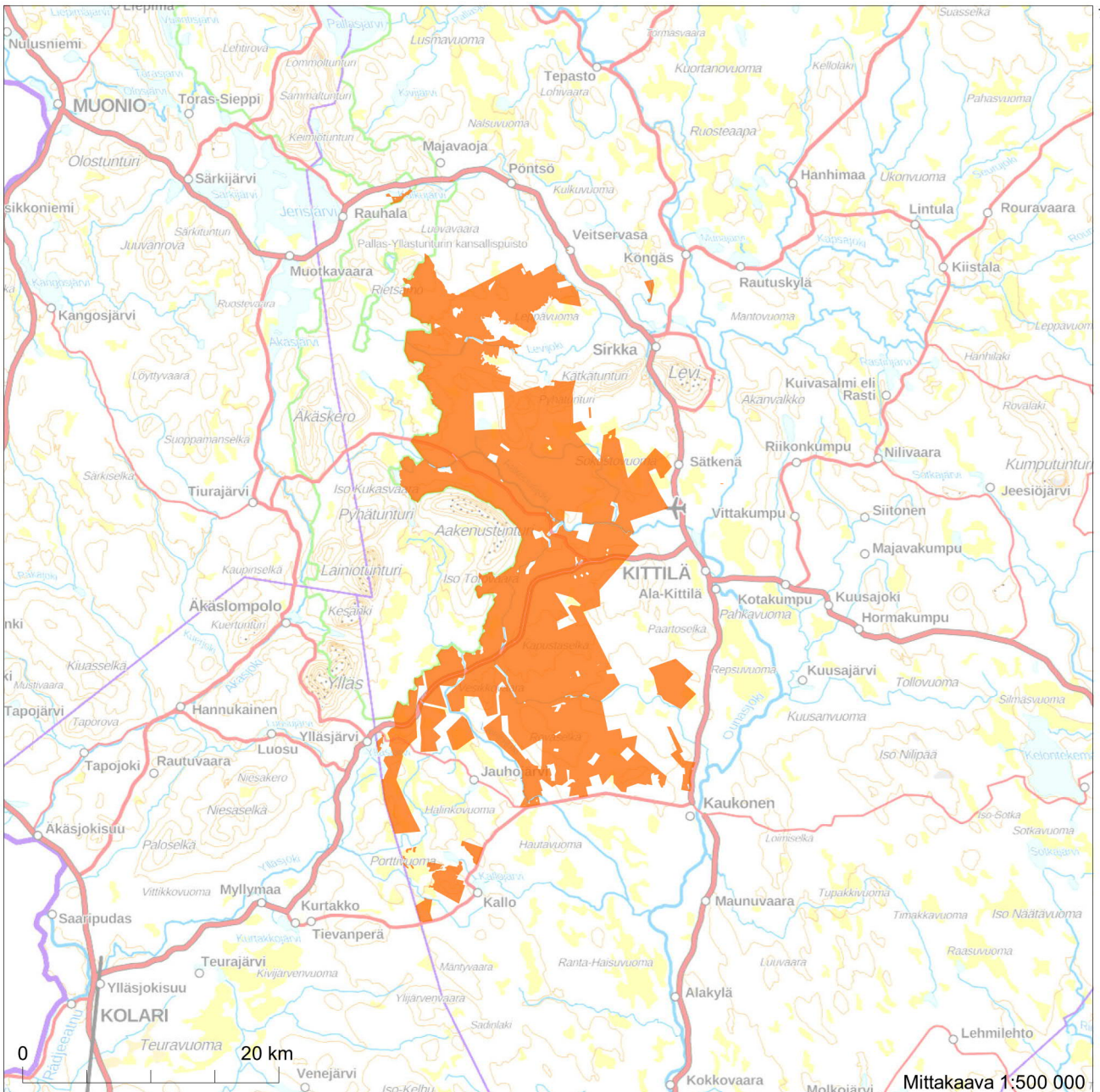


Kiinteistötunnus: 261-893-12-1  
 Nimi: KITTILÄN VALTIONMAA III  
 Rekisteriyksikkölaji: Valtion metsämaa  
 Kunta: Kittilä (261)  
 Palstojen lukumäärä: 44

Rekisteriyksikön alueella on asemakaava ja yleiskaava.

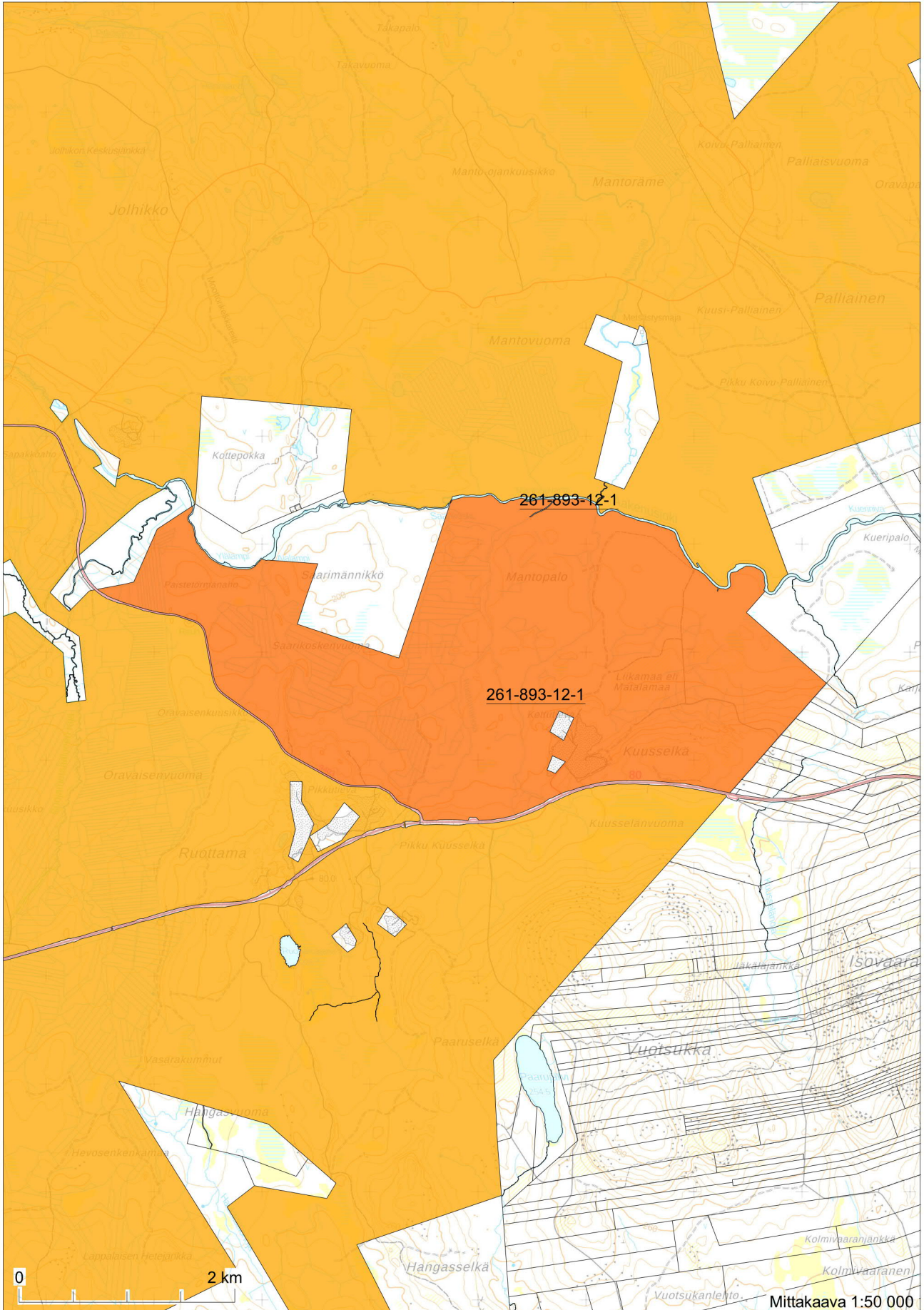
Tulostettu kiinteistötietojärjestelmästä 19.12.2022.

Kiinteistörekisterin tiedoissa voi olla puutteita ja epätarkkuuksia. Rekisteriyksikön tarkka alueellinen ulottuvuus selviää toimitusasiakirjoista ja maastosta. Rekisteritiedoista katso tarkemmin [www.maanmittauslaitos.fi/rekisteritiedot](http://www.maanmittauslaitos.fi/rekisteritiedot).

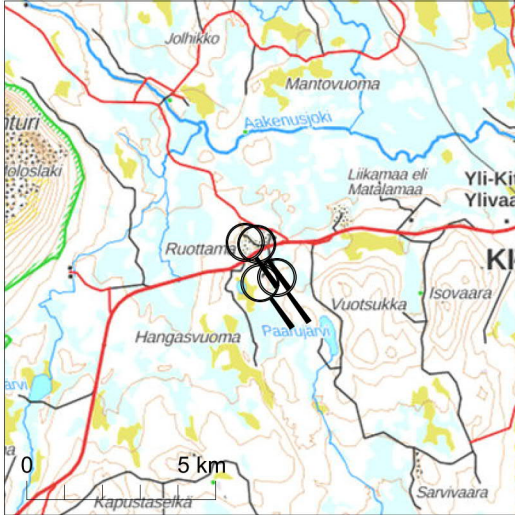


7549768





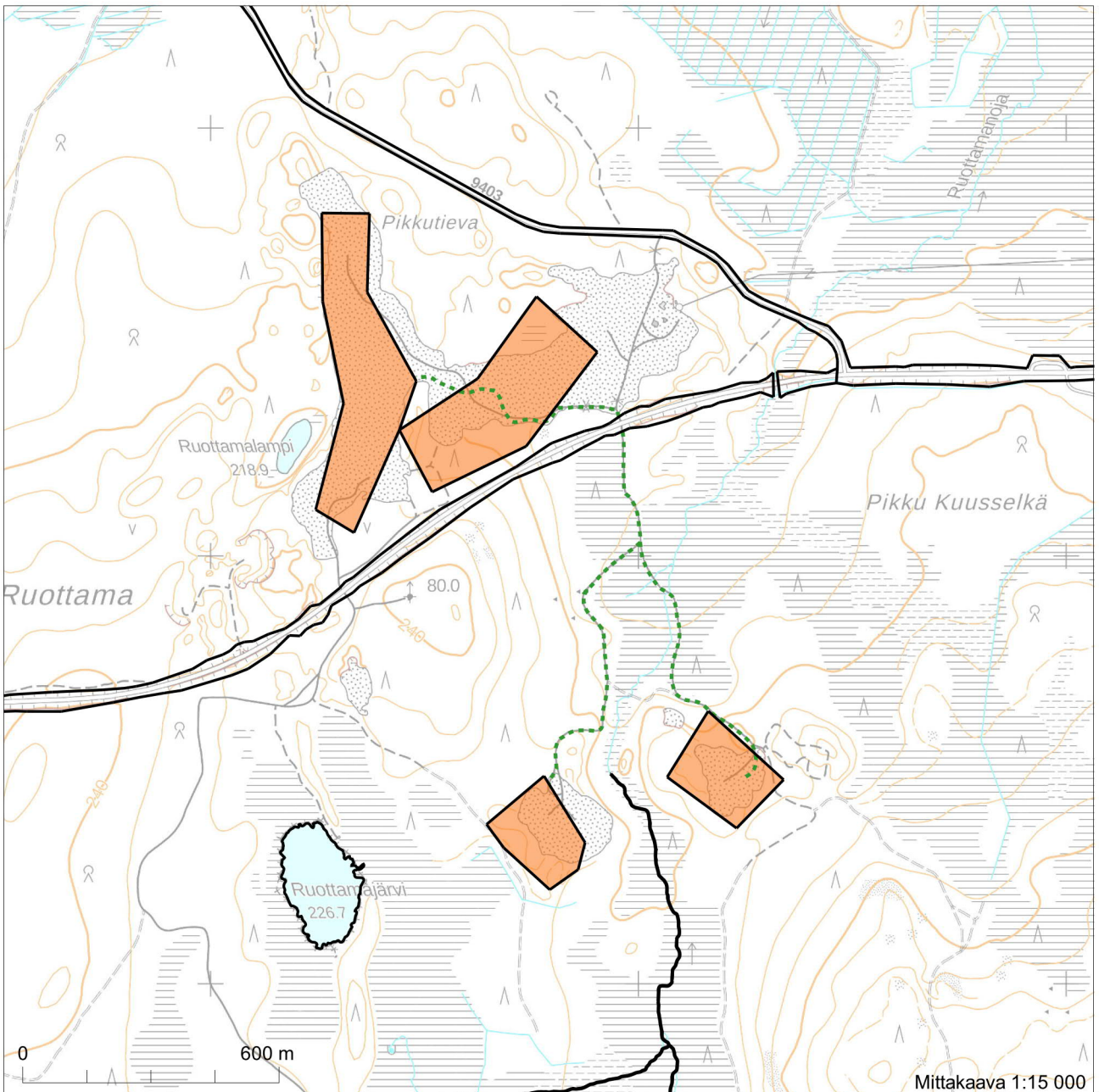




Kiinteistötunnus: 261-405-46-3  
 Nimi: RUOTTAMA  
 Rekisteriyksikkölaji: Tila  
 Kunta: Kitiilä (261)  
 Palstojen lukumäärä: 4

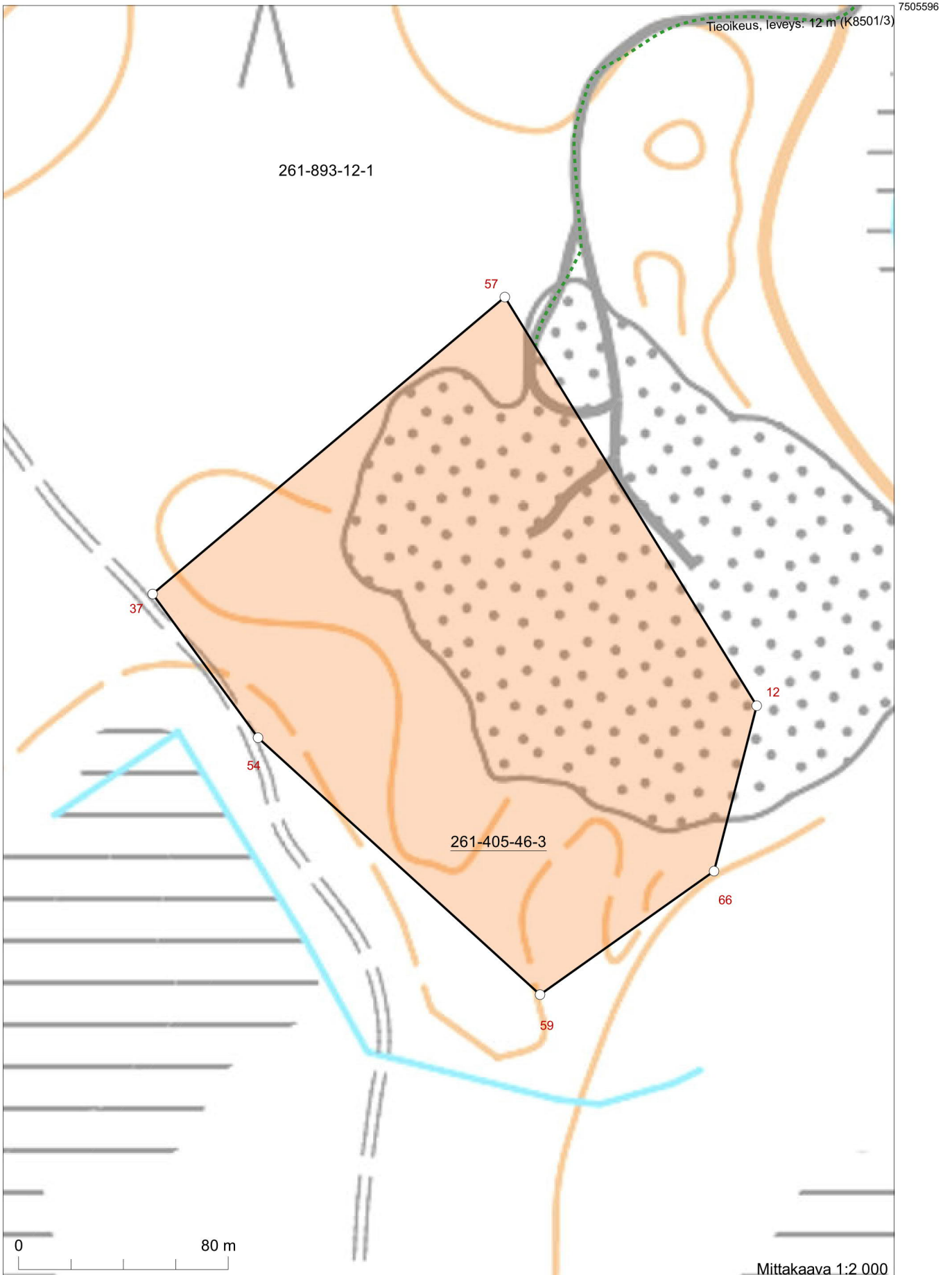
Tulostettu kiinteistötietojärjestelmästä 19.12.2022.

Kiinteistörekisterin tiedoissa voi olla puutteita ja epätarkkuuksia. Rekisteriyksikön tarkka alueellinen ulottuvuus selviää toimitusasiakirjoista ja maastosta. Rekisteritiedoista katso tarkemmin [www.maanmittauslaitos.fi/rekisteritiedot](http://www.maanmittauslaitos.fi/rekisteritiedot).

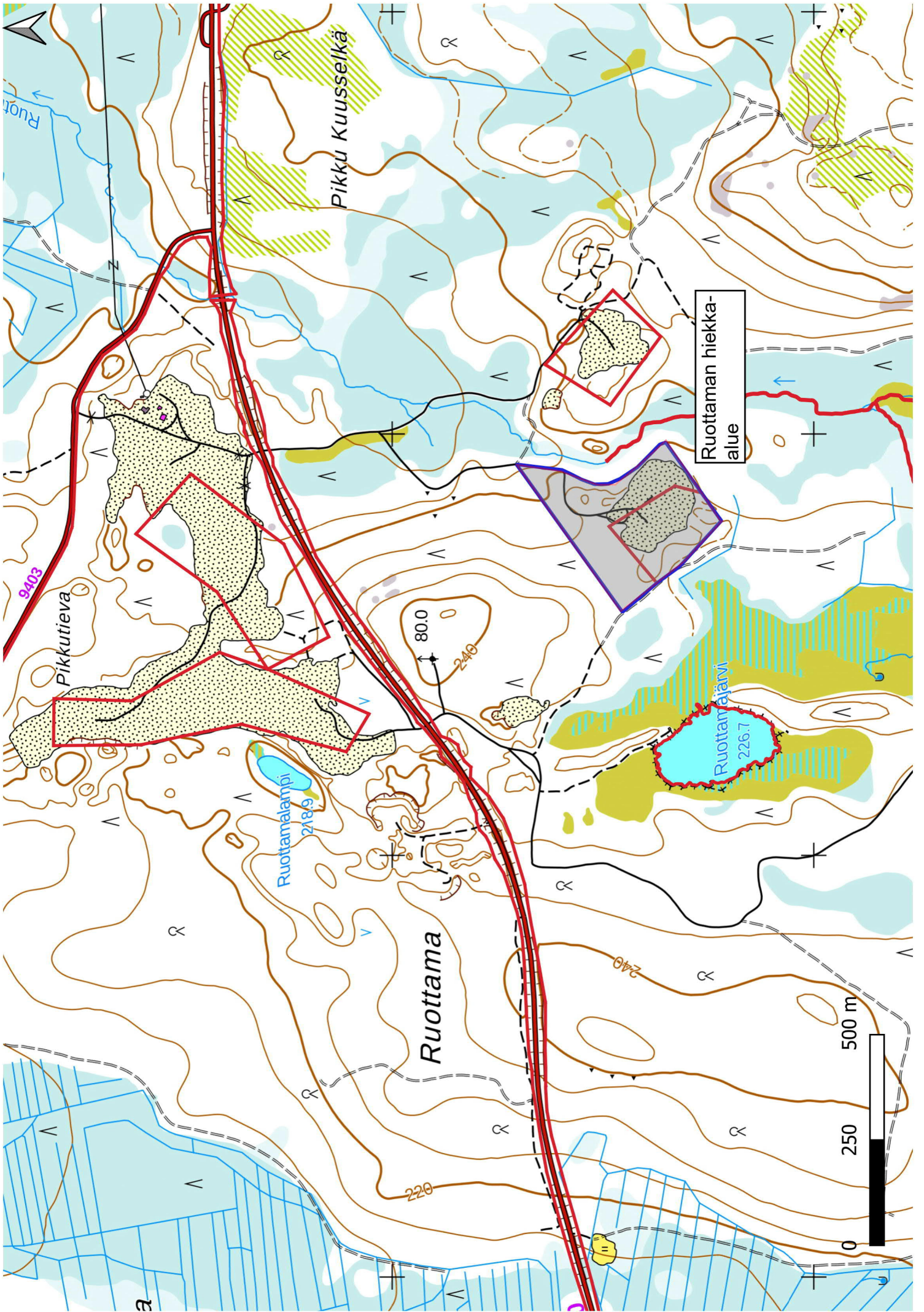


7507286

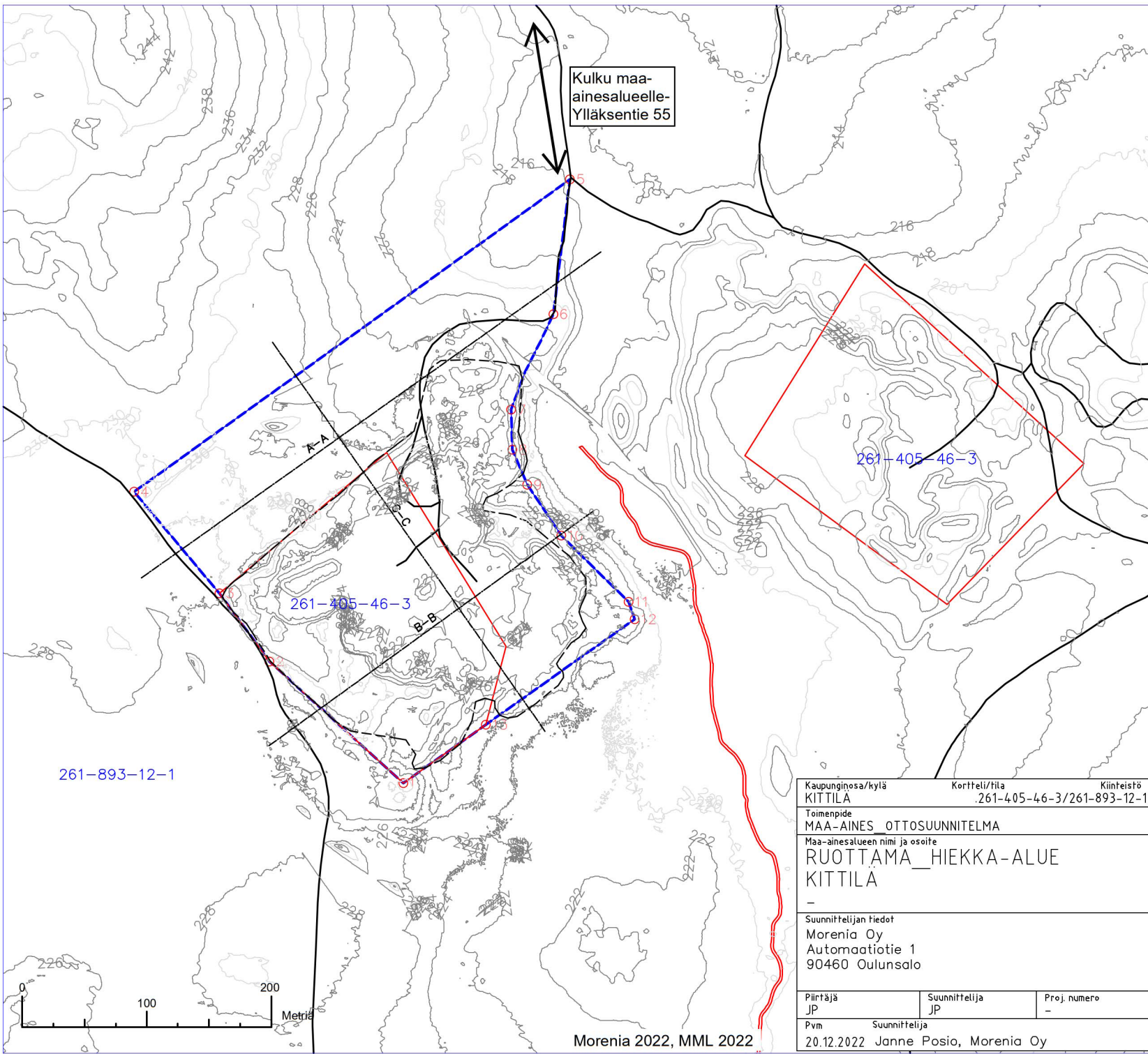
7504736











P	X	Y
1	401794	7505220
2	401686	7505318
3	401646	7505373
4	401577	7505454
5	401927	7505706
6	401914	7505597
7	401880	7505521
8	401881	7505488
9	401893	7505460
10	401921	7505419
11	401975	7505366
12	401980	7505352
13	401860	7505267

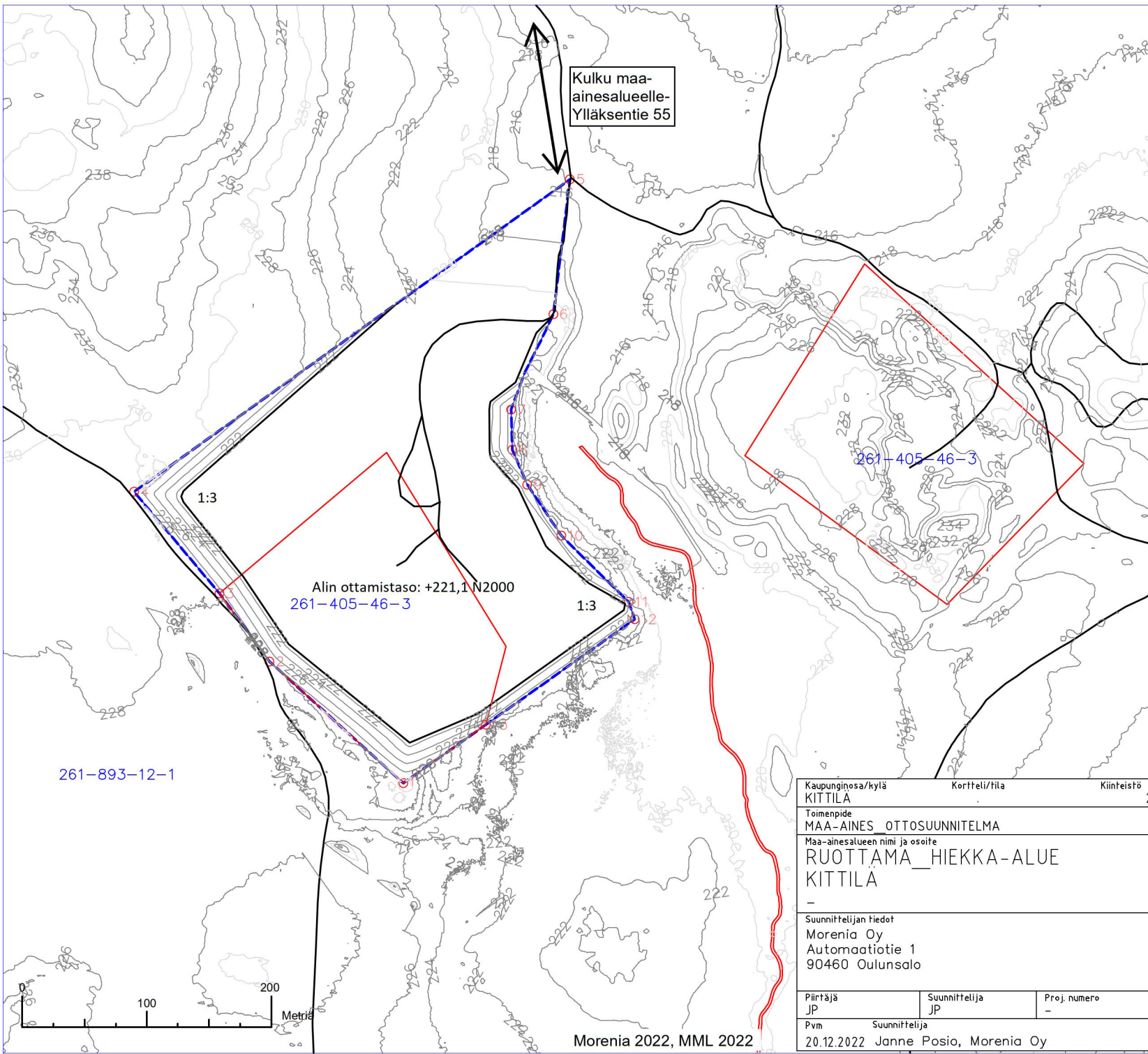
- Ottoalue
- Kiinteistönjaotus
- Tiestö
- - - Vanhan toiminnan eteneminen

Ottamisalue: 9,23ha  
 Alin ottamistaso: +221,1 N2000  
 Suojakerros pohjaveteen väh. 2m  
 Reunat muotoillaan 1:2...3



Kaupunginosa/kylä KITTILÄ		Kortteli/tila .261-405-46-3/261-893-12-1	Kiinteistö -	Viranomaisten merkintöjä -
Toimenpide MAA-AINES OTTOSUUNNITELMA			Piirustustaji -	Juoks. nro 1
Maa-ainesalueen nimi ja osoite RUOTTAMA_HIEKKA-ALUE KITTILÄ			Piirustuksen sisältö OTTOSUUNNITELMA NYKYTILANNE	Mittakaava 1:3000
Suunnittelijan tiedot Morenia Oy Automaattitie 1 90460 Oulunsalo			-	
Piirtäjä JP	Suunnittelija JP	Proj. numero -	Piirustusnumero 1	Tiedostonimi: NT -
Pvm 20.12.2022			Suunnittelija Janne Posio, Morenia Oy	

Morenia 2022, MML 2022



P	X	Y
1	401794	7505220
2	401686	7505318
3	401646	7505373
4	401577	7505454
5	401927	7505706
6	401914	7505597
7	401880	7505521
8	401881	7505488
9	401893	7505460
10	401921	7505419
11	401975	7505366
12	401980	7505352
13	401860	7505267

	Ottoalue
	Kiinteistönjaotus
	Tiestö

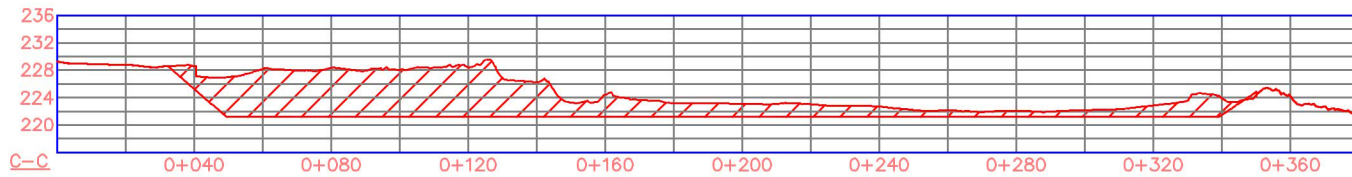
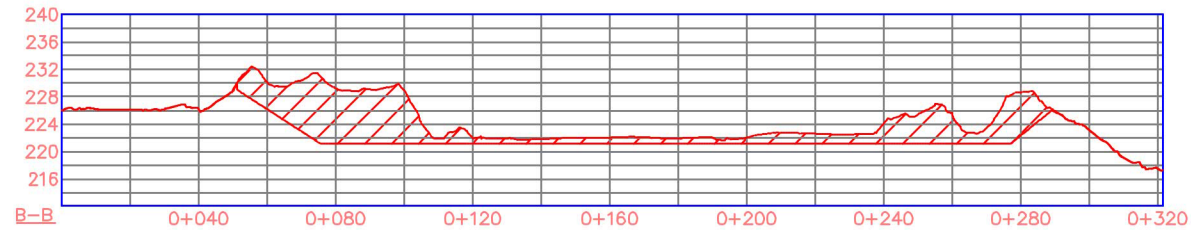
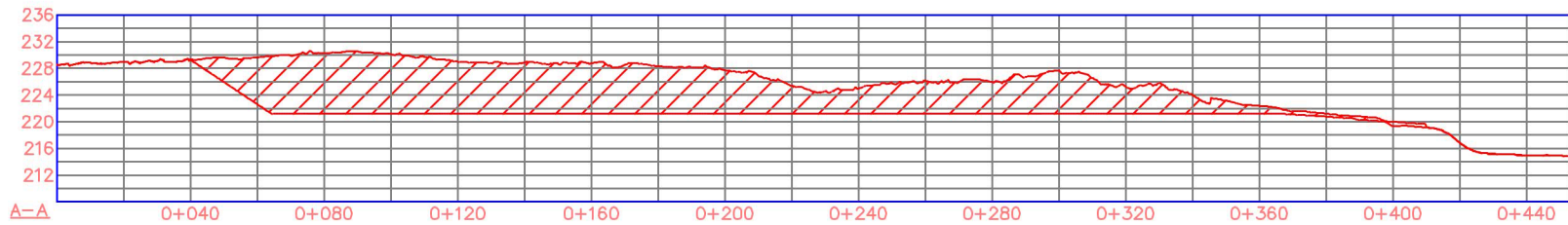
Ottamisalue: 9,23ha  
 Alin ottamistaso: +221,1 N2000  
 Suojakerros pohjaveteen väh. 2m  
 Reunat muotoillaan 1:2...3

261-893-12-1

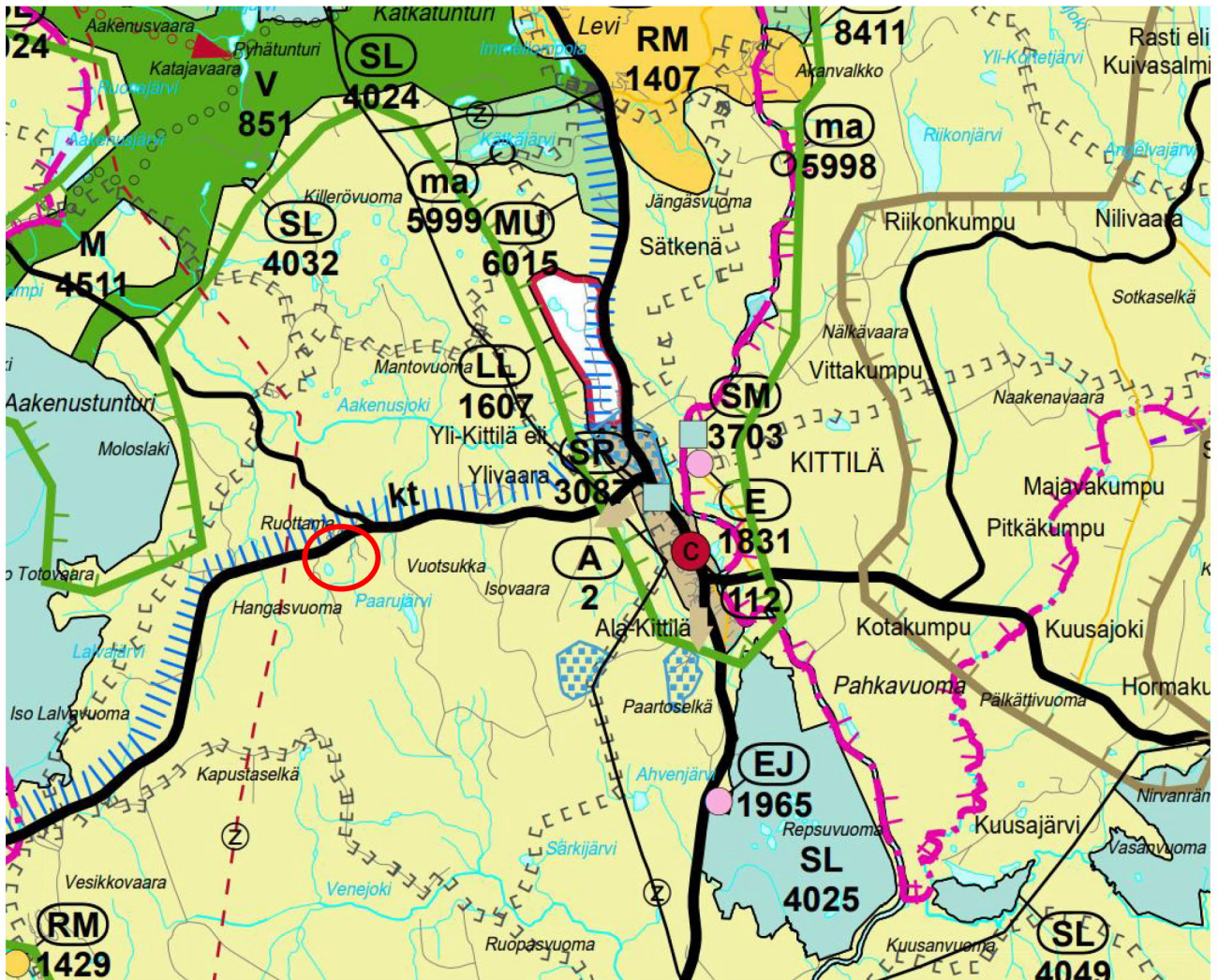
Kaupunginosa/kylä KITTLÄ	Kortteli/hita	Kiinteistö	Viranomaisten merkintöjä 261-405-46-3/261-893-12-1
Toimenpide MAA-AINES OTTOSUUNNITELMA			Piirustustaji - Juoks. nro 2
Maa-ainesalueen nimi ja osoite RUOTTAMA_HIEKKA-ALUE KITTLÄ			Piirustuksen sisältö OTTOSUUNNITELMA JÄLKITILANNE Mittakaava 1:3000
Suunnittelijan tiedot Morenia Oy Automaatitietie 1 90460 Oulunsalo			
Piirtäjä JP	Suunnittelija JP	Proj. numero -	Piirustusnumero 2
Pvm 20.12.2022	Suunnittelija Janne Posio, Morenia Oy		Tiedostonimi: JT -

Morenia 2022, MML 2022





Käynnöstösuunnitelma		Kortti/tili	Käynnöstö	Vaunomajon merkintä
KITTLÄ		.261-405-46-3/261-893-12-1	-	-
Tilaaja		MAA-AINES OTTOSUUNNITELMA	Maanmittaus	Jouko, nro 3
Maa-alueen nimi ja osat		RUOTTAMA_HIEKKA-ALUE KITTLÄ	Maanmittaus	MITTAKAISA
Suunnittelijan tiedot		Morenia Oy Automaattitie 1 90460 Dulunsalo	Maanmittaus	3
Maanmittaus	Maanmittaus	Proj. numero	Maanmittausnumero	Tiedostotiedot PL
JP	JP	-	3	-
Pvm		Suunnittelija		
20.12.2022		Janne Posio, Morenia Oy		



**M** Maa- ja metsätalousvaltainen alue

Merkinnällä osoitetaan pääasiassa maa- ja metsätaloukskäyttöön tarkoitettuja alueita, joita voidaan käyttää pääasiallista käyttötarkoitusta sanottavasti haittaamatta ja luonnetta muuttamatta myös muihin tarkoituksiin.

Suunnitelma liittyy maa-ainesten ottamislupaan Ympäristölupaan 

## 1. LUPATIEDOT

Ympäristöluvan tai maa-ainesten ottamisluvan hakijan nimi Morenia Oy		
Ottamisalueen nimi Ruottaman hiekka-alue		
Kunta Kittilä	Kylä	Tilan RN:o 261-405-46-3/261-893-12-1
Ottamisalueen pinta-ala 9,23 ha		
Luvan viimeinen voimassaolopäivä 20.12.2022		
Otettava maa-aines	Ottamismäärä (m <sup>3</sup> -ktr)	
Kalliokiviaines (murske, louhe)		
Rakennus- ja muu luonnonkivi		
Sora ja hiekka	150 000	
Moreeni		
Multa tai savi		

## 2. KAIVANNAISJÄTE

Kaivannaisjätteen laji <sup>(1)</sup>	Arvio kaivannaisjätteen kokonaismäärästä (m <sup>3</sup> -ktr) <sup>(2)</sup>	Kaivannaisjätteen hyödyntäminen ja käsittely <sup>(3)</sup>	
Pilaantumaton		Valitse 1, 2 ja/tai 3	Tarvittaessa yksityiskohtaisempi kuvaus
Ei pysyvä maa-aines	Pintamaa	1	Luisien muotoilu ja maisemointi
	Kannot ja hakkuutähteet	1 ja 2	Maisemointiin/muualle hyödynnettäväksi
Pysyvä maa-aines	Kivipöly tai kivituhka		
	Vesiseulonta- ja selkeytysaltaiden hienoainekset		
	Savi ja siltti		
	Sivukivi		
	Seulontakivet ja lohkaarit		
	Muu, mitä?		
Pilaantunut maa-aines	Mitä?		
<b>Kaivannaisjätteitä yhteensä</b>	30200		



A) Tiedot kaivannaisjätteen ympäristövaikutuksista<sup>4</sup>

Esitetty maa-ainesten ottamissuunnitelmassa.

Soran ja hiekan päältä poistetulla vähäisellä humuskerroksella ei ole haitallista vaikutusta ympäristöön. Humusmaat kuoritaan alueen laidoille josta ne toiminnan loppuvaiheessa levitetään takaisin luiskiin.

B) Ympäristön pilaantumisen sekä muiden vaikutusten ehkäisemiseksi toteutettavat toimet toiminnan aikana ja sen päätyttyä<sup>5</sup>

Esitetty maa-ainesten ottamissuunnitelmassa.

Alueella käytettävien koneiden ja laitteiden kunnosta huolehditaan ja tarvittavat huollot suoritetaan muualla.

C) Selvitys seurannasta ja tarkkailusta toiminnan aikana ja sen päätyttyä<sup>6</sup>

Esitetty maa-ainesten ottamissuunnitelmassa.

Siirrettävien pintamaiden käsittely ei anna aiheutta erilliselle tarkkailulle

D) Tiedot toiminnan lopettamisesta<sup>7</sup>

Esitetty maa-ainesten ottamissuunnitelmassa.

Toiminnan jälkeen alue jää metsätalouskäyttöön

### 3. KAIVANNAISJÄTEALUE

E) Selvitys kaivannaisjätteen jätealueesta<sup>8</sup>

Esitetty maa-ainesten ottamissuunnitelmassa.

Jätealueen sijainti ja pinta-ala (ha)

Ei erillistä jätealuetta vaan siirrettävien maiden läjitysmaat alueen reunoilla

Jätealueen perustaminen ja hoito

Puusto poistetaan ja pintamaan päälle läjitetään ottoalueelta kuorittuja pintamaita. Valli muotoillaan asianmukaisesti. Maa-ainesten on loputtua vallit puretaan maisemointityössä

Jätealueen ympäristö

Ympäristö on metsämaata. Ottoalueelta puusto poistettu ja pintamaat poistetaan tarpeen mukaan.

Selvitys maaperän ja pohjaveden tilasta

Alue ei ole pohjavesialuetta. Ympäristö on metsämaata, ja soranottoaluetta.

Jätealueen ympäristövaikutukset ja niiden seuranta

Pintamaiden kasaaminen alueen laidoille ja myöhempi käyttö luiskien pintauksiin ei vaikuta haitallisesti ympäristöön eikä aiheuta tarvetta tarkkailulle.

Jätealueen käytöstä poistaminen ja jälkihoito

Alue maisemoidaan ympäristöön ja se metsitty luontaisesti. Jälkihoidolle ei ole tarvetta

F) Liitekartta 1:2000-1:10 000, josta käy ilmi kaivannaisjätteen jätealueiden sijainti ja lähiympäristö

Esitetty maa-ainesten ottamissuunnitelmassa

### 4. LISÄTIETOJA

Yhdyshenkilön nimi ja yhteystiedot (osoite, puhelin ja sähköpostiosoite)

Morenia Oy, Jani Harjula 0403506375, jani.harjula@morenia.fi

## OHJEITA:

### YLEISTÄ

#### ***Kaivannaisjätteen jätehuoltosuunnitelma:***

Kaivannaisjätteen jätehuoltosuunnitelma on laadittava maa-ainesten *ottamistoiminnassa syntyvästä kaivannaisjätteestä*. Vaatimus kaivannaisjätteen jätehuoltosuunnitelmasta koskee maa-ainelain 5 a § ja 16 b nojalla tapahtuvaa maa-ainesten ottamista sekä ympäristönsuojelulain 103 a § tarkoittamaa kivenlouhimoa, muuta kiven louhintaa ja kivenmurskausta. Kaivannaisjätteen jätehuoltosuunnitelma on osa maa-ainesten ottamissuunnitelmaa. Kaivannaisjätteen jätehuoltosuunnitelma tulee esittää maa-ainelain mukaisen lupahakemuksen yhteydessä myös silloin, jos maa-aineksen ottaminen ei edellytä ottamissuunnitelmaa (maa-ainelaki 5 §:n 1 mom). Kaivannaisjätteen jätehuoltosuunnitelma tehdään vain luvanvaraisesta toiminnasta, joten kotitarveottamisesta suunnitelmaa ei vaadita.

Kaivannaisjätteen jätehuoltosuunnitelman laatimisen keskeiset tavoitteet ovat jätteiden synnyn ehkäisy, jätteiden hyödyntämisen edistäminen sekä jätteiden turvallinen käsittely ja ympäristön pilaantumisen ehkäisy

#### ***Jätehuoltosuunnitelman toimittaminen viranomaiselle ja aikataulu:***

Kaivannaisjätteen jätehuoltosuunnitelma käsitellään maa-ainesten ottamislupahakemuksen yhteydessä. Jos ottaminen edellyttää lisäksi ympäristölupaa, jätehuoltosuunnitelma liitetään ympäristölupahakemukseen. Jos maa-ainesten ottamislupa on haettu ennen ympäristölupaa tai sitä haetaan samanaikaisesti ympäristölupaa kanssa, niin tällöin maa-ainesten ottamissuunnitelma tai siihen sisältyvä kaivannaisjätteen jätehuoltosuunnitelma kopioidaan osaksi ympäristölupahakemusta.

Voimassa olevien maa-ainesten ottamislupien jätehuoltosuunnitelma esitetään maa-ainelupaa tai ympäristölupaa valvovalle viranomaiselle valvontatarkastuksen yhteydessä. Ensimmäisen kerran suunnitelma tulee esittää **30.4.2009** mennessä. Kaivannaisjätteen jätehuoltosuunnitelmaa koskeva vaatimus ei koske ottamistoimintaa, joka on jo päättynyt ja josta lopputarkastus on tehty ennen 1.6.2008.

Jätehuoltosuunnitelma laaditaan koko toiminta-ajalle, mutta se tarkistetaan viiden vuoden välein. Jätehuoltosuunnitelma tulee toimittaa ensisijassa sähköisesti valvontaviranomaiselle.

## 1. LUPATIEDOT

Tässä kohdassa esitetään keskeiset maa-ainestenottamislupaa tai ympäristölupaa koskevat tiedot.

## 2. KAIVANNAISJÄTE

### 1) Kaivannaisjätteen laji ja ominaisuudet

Kaivannaisjätteellä tarkoitetaan kallio- tai maaperässä luonnollisesti esiintyvän orgaanisen tai epäorgaanisen aineksen irrotuksessa tai sen varastoinnissa, rikastamisessa tai muussa jalostamisessa syntyvää jätettä. Maa-ainesten ottamisen yhteydessä syntyviä kaivannaisjätteitä voivat olla esimerkiksi ottamisalueiden pintamaat, sivukivet, vesiseulonta- ja selkeytysaltaiden hienoainekset, kivituhka ja vastaavat ainekset.

Maa-ainesten ottamisessa syntyvät kaivannaisjätteet ovat yleensä pilaantumattomia joko pysyviä (inertejä) tai ei pysyviä maa-aineksiä. Pilaantumaton maa-aines ja pysyvä kaivannaisjäte on määritelty kaivannaisjäteasetuksen (379/2008) 2 §:n 1 momentin 2 ja 3 kohdissa. Mikäli ottamistoiminnassa syntyy pilaantuneita kaivannaisjätteitä, ne yksilöidä ao. kohdassa.

### 2) Arvioi kaivannaisjätteenkokonaismäärästä

Ilmoitetaan kaivannaisjätelajeittain arvio koko tuotantoaikana syntyvästä kaivannaisjätteen määrästä teoreettisina kiintokuutiometreinä.

### 3) Kuvaus jätteen hyödyntämisestä ja käsittelystä

Valitaan vaihtoehdoista joko 1, 2 ja/tai 3.

1. Kaivannaisjäte käytetään ottamisalueen suojarakenteisiin, jälkihoitoon ja maisemointiin
2. Kaivannaisjäte kuljetetaan ottamisalueen ulkopuolelle hyödynnettäväksi
3. Kaivannaisjäte varastoidaan alueelle yli 3 vuodeksi. Alueelle perustetaan kaivannaisjätteen jätealue, lomakkeen kohta E.

Tarvittaessa jätteiden hyödyntämistä ja käsittelyä kuvataan tarkemmin oikeanpuoleisessa sarakkeessa. Ottamistoiminnassa syntyviä kaivannaisjätteitä voidaan hyödyntää ja käsitellä tehokkaasti. Pintamaita, kiviä ja kivinäismaita voidaan usein käyttää jälkihoidossa pintarakenteena sekä täyttöjen tekemiseen. Suuret kivet ja lohkarieet voidaan murskata kiviainestuotteiksi. Kannot ja muu puuaines voidaan hakettaa ja viedä poltettavaksi tai käyttää pintarakenteena. Vesiseulonta ja selkeytysaltaiden hienoainekset voidaan käyttää maisemoinnissa ja ympäristönhoidossa.

Mikäli ottamistoiminnassa syntyneitä kaivannaisjätteitä ei voida käyttää hyödyksi ja ne joudutaan varastoimaan ja sijoittamaan ottamisalueelle, jätehuoltosuunnitelman tulee sisältää tiedot kyseisen kaivannaisjätteen käsittelypaikasta eli *kaivannaisjätteen jätealueesta*. Kaivannaisjätteen jätehuoltosuunnitelmassa tarvittavia tietoja kaivannaisjätteen jätealueesta on käsitelty kohdassa 10.



#### 4) Tiedot kaivannaisjätteen ympäristövaikutuksista

Kaivannaisjätteistä ja niiden varastoinnista mahdolliset aiheutuvat ympäristövaikutukset kuvataan tässä, mikäli tietoja ei ole esitetty ottamissuunnitelmassa. Tyypillisiä ympäristövaikutuksia voivat olla esimerkiksi pohjavesi-, pintavesi-, melu- sekä maisemahaitat. Jätealueen ympäristövaikutuksia on tarkasteltu kohdassa 10.

#### 5) Ympäristön pilaantumisen sekä muiden vaikutusten ehkäisemiseksi toteutettavat toimet toiminnan aikana ja sen päätyttyä

Ottamistoiminnan haitallisten vaikutusten ehkäisemiseksi toteutettavat toimet toiminnan aikana ja sen päätyttyä esitetään tässä, mikäli niitä ei ole esitetty ottamissuunnitelmassa. Mikäli tiedot on esitetty ottamissuunnitelmassa laitetaan rasti " Esitetty maa-ainestenottamissuunnitelmassa" –kohtaan.

#### 6) Seuranta ja tarkkailu toiminnan aikana ja sen päätyttyä

Toiminnan seuranta ja tarkkailu kuvataan tässä, mikäli ko.tietoja ei ole esitetty ottamissuunnitelmassa. Mikäli tiedot on esitetty ottamissuunnitelmassa laitetaan rasti " Esitetty maa-ainestenottamissuunnitelmassa" –kohtaan.

#### 7) Toiminnan lopettaminen

Toiminnan lopettaminen kuvataan tässä, mikäli ko.tietoja ei ole esitetty ottamissuunnitelmassa. Mikäli tiedot on esitetty ottamissuunnitelmassa laitetaan rasti " Esitetty maa-ainestenottamissuunnitelmassa" –kohtaan.

### 3. KAIVANNAISJÄTEALUE

#### 8) Selvitys kaivannaisjätteen jätealueesta

Esitetään tiedot kaivannaisjätteen jätealueesta ja sen ympäristöstä sekä tiedot jätealueen ympäristövaikutuksista ja seurannasta. Lisäksi esitetään tiedot jätealueen käytöstä poistamisesta ja jälkihoidosta sekä niihin liittyvästä tarkkailusta. Tiedot tulee esittää, mikäli niitä ei ole esitetty ottamissuunnitelmassa. Jätealueista esitetään lisäksi *liitekartta 1:2000 - 1:10 000*. Mikäli tiedot on esitetty ottamissuunnitelmassa laitetaan rasti " Esitetty maa-ainestenottamissuunnitelmassa" –kohtaan.

Mikäli maa-ainesten ottamisessa syntyvää pilaantumaton tai pysyvää kaivannaisjätettä varastoidaan ja sijoitetaan ottamisalueelle yli kolmeksi vuodeksi, tulee kaivannaisjätehuoltosuunnitelmassa esittää tiedot kyseisestä **kaivannaisjätteen jätealueesta**. Mikäli kaivannaisjäte on muuta kuin pilaantumaton tai pysyvää, niin määräaika kaivannaisjätealueen perustamiselle on 1 vuosi.

### 4. LISÄTIETOJA ANTAA

Ilmoitetaan yhteyshenkilön nimi ja yhteystiedot, jolta voi tiedustella kaivannaisjättesuunnitelmasta yksityiskohtaisempia tietoja.