

Kittilän Veikasen alueen asemakaavoitus, kasvillisuus- ja luontotyyppiselvitys 2025

Kittilän kunta



Muutosluettelo

Versio:	Päiväys:	Muutoksen kuvaus	Tarkastettu	Hyväksyjä
1	23.9.2025	Valmis	Tiina Heikkinen	Tiina Heikkinen

Projekti: Kittilän Veikasen alueen asemakaavoitus, kasvillisuus- ja luontotyyppiselvitys 2025
Työnumero: 25021605
Asiakas: Kittilän kunta
Versio: Valmis
Päiväys: 23.9.2025
Tekijä: Laura Haikonen

Sisältö

1.	JOHDANTO	5
2.	AINEISTOT JA MENETELMÄT	6
3.	KASVILLISUUS JA LUONTOTYYPIT	7
3.1	Aineisto ja menetelmät	7
3.2	Tulokset	7
3.2.1	Selvitysalueen ja sen kasvillisuuden yleiskuvaus	7
3.2.2	Kasvilajisto.....	10
3.2.3	Luontotyytit	15
4.	MUUT HUOMIONARVOISET LAJIT	18
4.1	Aineisto ja menetelmät	18
4.2	Tulokset	18
5.	NATURA- JA LUONNONSUOJELUALUEET, POHJAVESIALUEET SEKÄ MUUT LUONNON ARVOALUEET	18
5.1	Aineisto ja menetelmät	18
5.2	Tulokset	18
6.	YHTEENVETO JA JOHTOPÄÄTÖKSET	20
6.1	Tehdyt selvitykset.....	20
6.2	Alueen luonnon yleispiirteet	20
6.3	Tulokset	20
6.4	Luontoarvojen huomiointi suunnittelussa	20
7.	LÄHTEET	22

Kartta- ja ilmakuvat:

Maanmittauslaitos (MML)

Karttojen paikkatieto:

Sweco Finland Oy,

Luonnonvarakeskus

Valokuvat:

Sweco Finland Oy, 2025

Sweco | Kittilän Veikasen alueen asemakaavoitus, kasvillisuus ja luontotyyppiselvitys 2025

Työnumero: 25021605

Päiväys: 23.9.2025

Versio: Valmis

YHTEYSTIEDOT

Luontoselvityskonsultti
Sweco Finland Oy



Yhteyshenkilö:

Luontoasiantuntija (biologi FM), Laura Haikonen

Rautatienkatu 33

90100 Oulu

Puh. +358401840345

laura.haikonen@sweco.fi

Sweco | Kittilän Veikasen alueen asemakaavoitus, kasvillisuus ja luontotyyppiselvitys

Työnumero: 25021605

Päiväys: 23.9.2025

Versio: Valmis

1. JOHDANTO

Kittilän kunta valmistelee Veikasen alueen asemakaavoitusta, johon tämä luontoselvitys liittyy. Kyseessä on vuonna 2016 tehdyn luontoselvityksen ajantasaistaminen kasvillisuuden ja luontotyyppien osalta. Selvitysalue sijaitsee Muoniontien varressa tien lounaispuolella noin viisi kilometriä Sirkan kylästä luoteeseen. Seuraavassa kuvassa on esitetty selvitysalueen rajaus (Kuva 1). Selvitysalueen pinta-ala on noin 55 hehtaaria.

Luontoselvitys tehtiin asemakaavatarkkuudella. Luontoselvitys sisälsi maastotöinä tehdyn kasvillisuus- ja luontotyyppiselvityksen ajantasaistamisen. Alkuperäinen ajantasaistettava selvitys on tehty vuonna 2016. Lisäksi alueen luontoarvoja tarkasteltiin olemassa olevien lähtötietojen perusteella. Selvitys sisältää luontoarvojen huomioimiseksi oleelliset suositukset maankäyttöön. Luontoselvitysten maastokäynti tehtiin 17.7.2025.

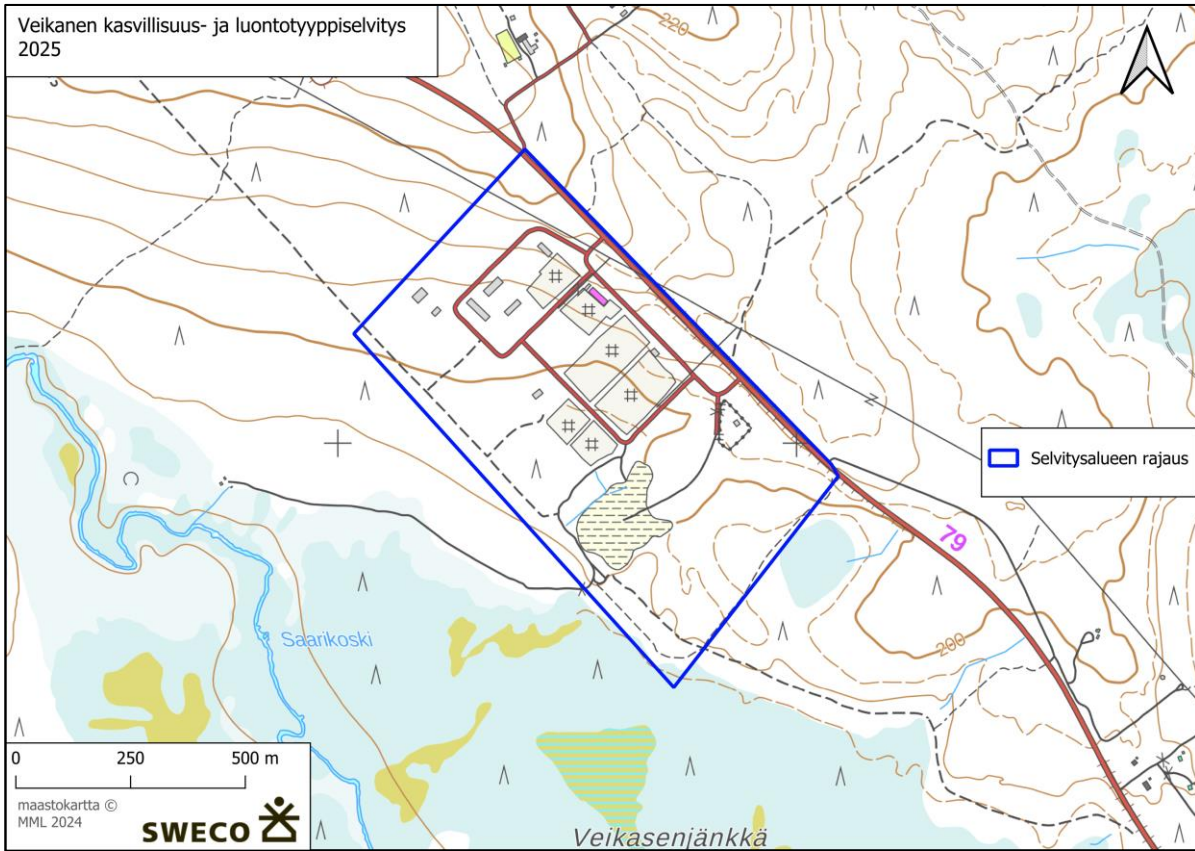
Maastotöissä kiinnitettiin erityistä huomiota uhanalaisten luontotyyppien, luonnonsuojelu-, ja vesilakikohteiden esiintymiseen sekä valtakunnallisesti ja alueellisesti uhanalaisten ja lakisääteisesti suojeltujen kasvilajien esiintymiseen. Työn lähtötietoina käytettiin Suomen Lajitietokeskuksen kautta tilattuja uhanalaisten ja direktiivilajien sekä rauhoitettujen lajien esiintymispaikkatietoja (Laji.fi 2025). Maastotöissä pyrittiin tunnistamaan selvitysalueen luontoarvot. Erityisesti kiinnitettiin huomiota seuraaviin seikkoihin:

- luonnonsuojelulain 29 §:n mukaiset luontotyypit
- metsälain 10 §:n mukaiset erityisen tärkeät elinympäristöt
- vesilain 2. luvun 11 §:n vesiluontotyypit ja luonnontilaiset ja luonnontilaisen kaltaiset purot (VL 3. luvun 2 §)
- perinnebiotooppien edustavat kohteet
- uhanalaisten luontotyyppien luonnontilaiset tai niiden kaltaiset kohteet
- uhanalaisten, harvinaisten ja direktiivilajien esiintymät
- linnuston kannalta arvokkaat alueet

Maastokäyntien ja karttatarkastelun sekä muiden lähtötietojen perusteella analysoitiin ekologiset yhteydet ja yhteystarpeet.

Muiden eliöryhmien osalta luontoselvitys perustuu olemassa oleviin tietokantatietoihin ja aiempiin luontoselvityksiin.

Luontoselvityksen tekijänä oli luontoasiantuntija biologi (FM) Laura Haikonen ja tarkastajana luontoasiantuntija metsänhoitaja (MMM) Tiina Heikkinen molemmat Sweco Finland Oy:stä.



Kuva 1. Selvitysalueen rajaus maastokartalla.

2. AINEISTOT JA MENETELMÄT

Luontoselvityksen lähtötietoina käytettiin Suomen Lajitietokeskukselta 21.7.2025 ladattuja uhanalaisten ja silmälläpidettävien, rauhoitettujen lajien sekä luontodirektiivin liitteiden IV ja II lajien tunnettujen esiintymispaikkojen tietoja (Laji.fi, 2025). Lähtötietoina käytettiin lisäksi mm. perus-, puusto- ja maanpeitekarttoja, ilmakuvia, luonnonsuojelu- ja luonnonsuojeluohjelma-alueiden, Natura-alueiden sekä tärkeiden lintualueiden (IBA, FINIBA, MAALI) ja valtakunnallisesti arvokkaiden geologisten muodostumien paikkatietorajauksia, Suomen ympäristökeskuksen avoimia paikkatietorajapintoja sekä alueelta ja sen lähistöltä laadittuja aiempia luontoselvityksiä. Käytetyt lähteet on mainittu lähdeluettelossa.

Maastotöiden ja lähtötietojen perusteella arvioitiin mahdollisten arvokkaiden luontokohteiden sijainti selvitysalueella sekä mahdollisten lisäselvitysten tarve. Arvokkaiden kohteiden rajauspäätökset tehtiin asiantuntija-arviona.

Sweco | Kittilän Veikasan alueen asemakaavoitus, kasvillisuus ja luontotyypiselvitys

Työnumero: 25021605

Päiväys: 23.9.2025

Versio: Valmis

Luontoselvityksen kohteet luokiteltiin eri arvoluokkiin soveltaen oppaan Luontoselvitykset ja luontovaikutusten arviointi (Mäkelä & Salo, 2021) ohjeistusta:

- luokka 1: Lainsäädännöllä turvatut kohteet
- luokka 2: Erityisen tärkeät kohteet
- luokka 3: Monimuotoisuutta turvaavat kohteet
- luokka 4: Monimuotoisuutta tukevat kohteet

3. KASVILLISUUS JA LUONTOTYYPIT

3.1 Aineisto ja menetelmät

Luontotyyppiselvityksessä kartoitettiin suojellut luontotyypit (luonnonsuojelulain 64 §:n ja 65 §, ja vesilain 2. luvun 11 § vesiluontotyypit ja 3. luvun 2 § luonnontilaiset tai luonnontilaisen kaltaiset purot), uhanalaisten luontotyyppien luonnontilaiset tai luonnontilaisen kaltaiset kohteet sekä edustavat perinnebiotooppikohteet. Putkilokasvien osalta pyrittiin selvittämään luontodirektiivin liitteen IV(b) lajien, valtakunnallisesti ja alueellisesti uhanalaisten lajien sekä rauhoitettujen ja erityisesti suojeltujen lajien esiintymät. Tämän lisäksi selvitettiin haitallisten vieraslajien esiintymät

Mahdollista huomionarvoista kasvillisuutta ja luontotyyppisiä selvitettiin myös Suomen Lajitietokeskuksen tietokannasta (Laji.fi 2025), aiemmin tehdyistä luontoselvityksistä sekä Metsäkeskuksen avoimesta metsälakihodekarttapalvelusta (Metsäkeskus, 2025) ja Luonnonvarakeskuksen monilähteisen valtakunnan metsien inventoinnin (MVMI) paikkatietoaineistosta (Luonnonvarakeskus, 2025).

Raportissa esitetään kasvillisuudeltaan ja luontotyyppiltään huomionarvoiset kohteet karttarajauksin ja tekstikuvauksin sekä yleiskuvaus selvitysalueen kasvillisuudesta.

3.2 Tulokset

3.2.1 Selvitysalueen ja sen kasvillisuuden yleiskuvaus

Selvitysalue sijoittuu metsäkasvillisuusvyöhykkeiden jaossa pohjoisborealiselle vyöhykkeelle ja siellä alueelle pohjoisboreaalinen, Peräpohjola (4b). Suokasvillisuusvyöhykkeiden suhteen selvitysalue sijoittuu alueelle Keski- ja Pohjois- Peräpohjolan aapasuot.

Selvitysalue koostuu pitkälti suurista avoimista piha-alueista, jotka ovat erilaisten yritysten käytössä. Alueella on esimerkiksi Ickarting rata ja useita varusteiden ja välineistön säilytystiloja. Selvitysalueen eteläisellä laidalla on laaja lumen ja maanläjitysalue. Näiden pihojen väleihin jää erikokoisia kaistaleita varttunutta tuoretta kangasmetsää. Koillisessa selvitysalue rajautuu Muoniontiehen ja lounaassa leveästi raivattuun linjaan. Selvitysalueen metsät ovat talouskäytössä. Selvitysalueen eteläpuolelle sijoittuu laaja luonnontilainen suoalue. Alueen kaakkoispuolella on myös pienialainen vähäpuustoinen suo. Selvitysalueella on myös runsaasti ruderaattiympäristöjä. Erityisesti lumen ja maanläjitysalueella on häirityllä maalla viihtyvää lajistoa. Selvitysalue on esitetty ilmakuvana seuraavalla kartalla (Kuva 2).

Selvitysalueen eteläisessä kulmassa havaittiin lähde (kuvio 22), joka on vesilain 2. luvun 11 §:n luontotyyppi. Selvitysalueella ei ole järviä tai lampia.

Sweco | Kittilän Veikasen alueen asemakaavoitus, kasvillisuus ja luontotyyppiselvitys

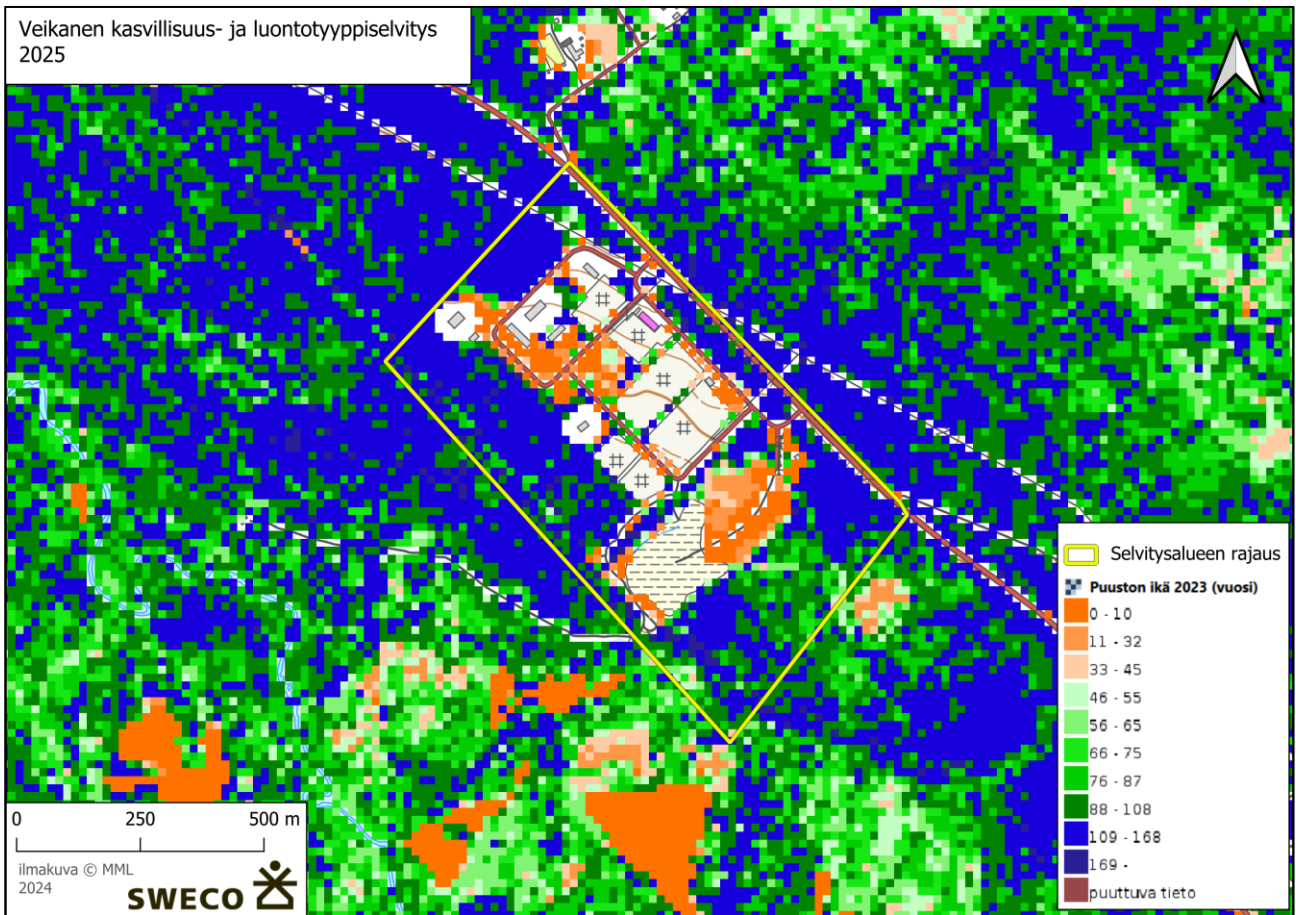
Työnumero: 25021605

Päiväys: 23.9.2025 Versio: Valmis

Varttuneita metsiä on piha-alueiden ympärillä lähes koko selvitysalueella. Puuston ikärakennetta on kuvattu kartalla seuraavassa kuvassa (Kuva 3). Kartta kuvaa vuoden 2023 tilannetta. Puusto on havupuuvältaista, mutta seassa kasvaa myös lehtipuita kuten koivua.



Kuva 2. Selvitysalueen ortokuva.



Kuva 3. Puuston ikä kartta Luonnonvarakeskuksen monilähteisen valtakunnan metsien inventoinnin (MVMi) paikkatietoaineistosta 2023 (Luonnonvarakeskus, 2025). Alueen puusto on lähes kauttaaltaan yli satavuotiasta ja alueen lounaislaidalla on paikoitellen jopa yli 170-vuotiasta puustoa.

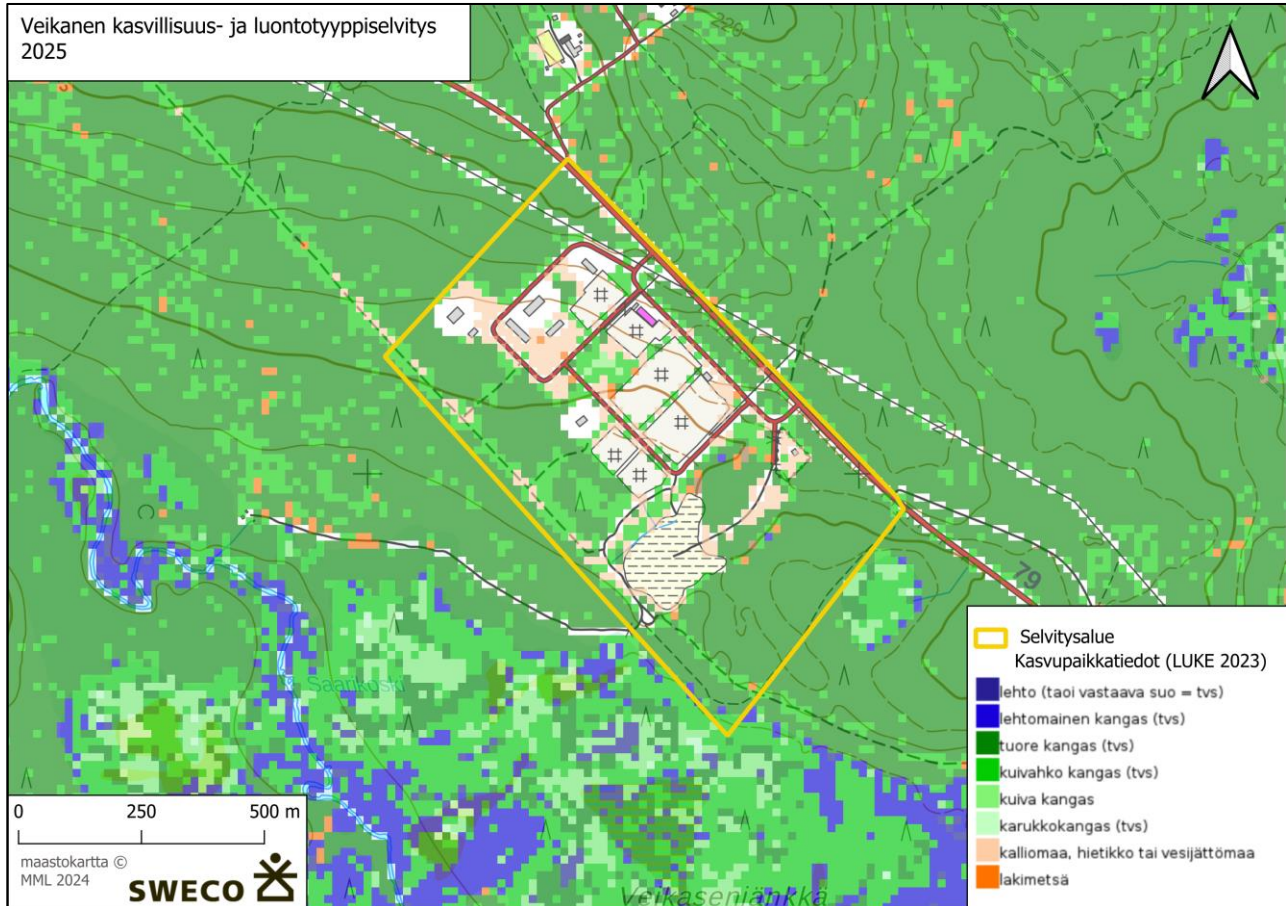
Sweco | Kittilän Veikasen alueen asemakaavoitus, kasvillisuus ja luontotyyppiselvitys

Työnumero: 25021605

Päiväys: 23.9.2025

Versio: Valmis

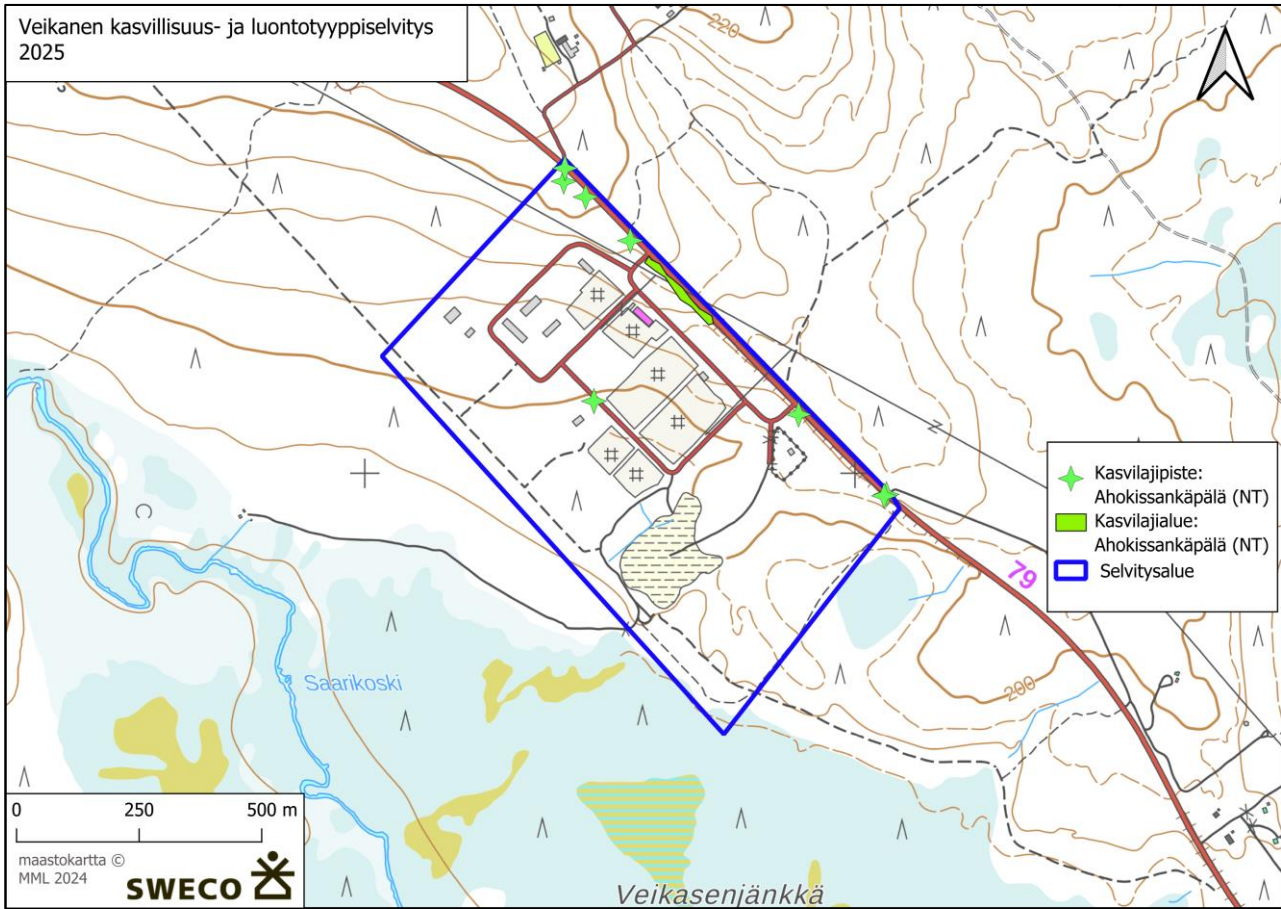
Yleisin selvitysalueen metsien kasvupaikkatyyppi on mustikkatyyppin tuore kangas. Seuraavassa kuvassa (Kuva 4) on selvitysalueen kasvupaikkatyyppikartta.



Kuva 4. Kasvupaikkakartta Luonnonvarakeskuksen Monilähteisen valtakunnan metsien inventoinnin (MVMI) paikkatietoaineistosta 2023 (Luonnonvarakeskus, 2025). Maastokäyntien perusteella kartan tiedot vastaavat melko tarkasti todellisuutta.

3.2.2 Kasvilajisto

Lähtötietojen perusteella ainut alueella havaittu huomionarvoinen kasvilaji on Muoniontien varrella havaittu silmälläpidettävä ahokissankäpälä (Laji.fi 2025). Luontoselvityksen maastokäynnillä selvitysalueella havaittiin runsaasti ahokissankäpälää Muoniontien varrella, sekä vähäisemmissä määrin selvitysalueen keskiosassa kulkevan hiekkatien pientareelta. Havaitut esiintymät on esitelty seuraavalla kartalla (Kuva 5). Muita uhanalaisia tai silmälläpidettäviä kasvilajeja ei havaittu.



Kuva 5. Kartalla on esitetty silmäläpikäytävistä tehty havainnot.

Sweco | Kittilän Veikasen alueen asemakaavoitus, kasvillisuus ja luontotyyppiselvitys

Työnumero: 25021605

Päiväys: 23.9.2025

Versio: Valmis



Kuva 6. Ahokissankäpälää esiintyi erityisesti Muoniontien varrella tienpientareella.

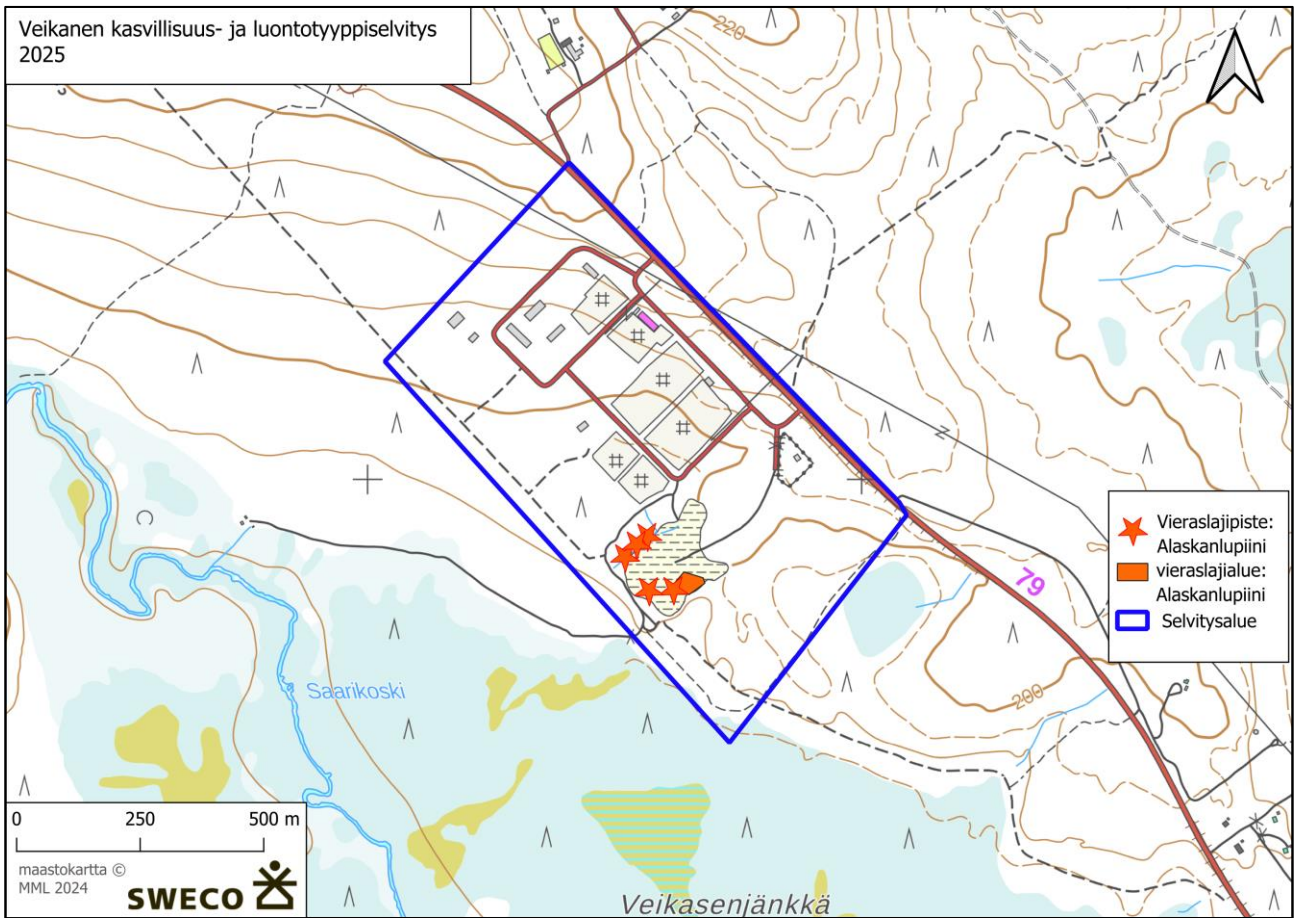
Haitallisista vieraslajeista selvitysalueella havaittiin alaskanlupiinia. Lajia esiintyi erityisesti lumen ja maanläjitysalueen laitamilla ja kasatun maan rinteillä. Havainnot on esitetty seuraavalla kartalla (Kuva 7). Rakennettaessa ja maita siirrellessä tulee huolehtia, että ei siirretä samalla vieraslajeja uusille alueille. Tämän suunnittelussa kannattaa huomioida mm. Vieraslajiportaalin (vieraslajit.fi, 2025) ohjeet.

Sweco | Kittilän Veikasen alueen asemakaavoitus, kasvillisuus ja luontotyyppiselvitys

Työnumero: 25021605

Päiväys: 23.9.2025

Versio: Valmis



Kuva 7. Kartalla on esitetty haitalliseksi vieraslajiksi määritellyn alaskanlupiiniin havaitut esiintymät.

Sweco | Kittilän Veikasen alueen asemakaavoitus, kasvillisuus ja luontotyyppiselvitys

Työnumero: 25021605

Päiväys: 23.9.2025

Versio: Valmis



Kuva 8. Alaskanlupiinia kasvoi erityisesti maanläjitysalueen rinteillä.

Sweco | Kittilän Veikasen alueen asemakaavoitus, kasvillisuus ja luontotyyppiselvitys

Työnumero: 25021605

Päiväys: 23.9.2025

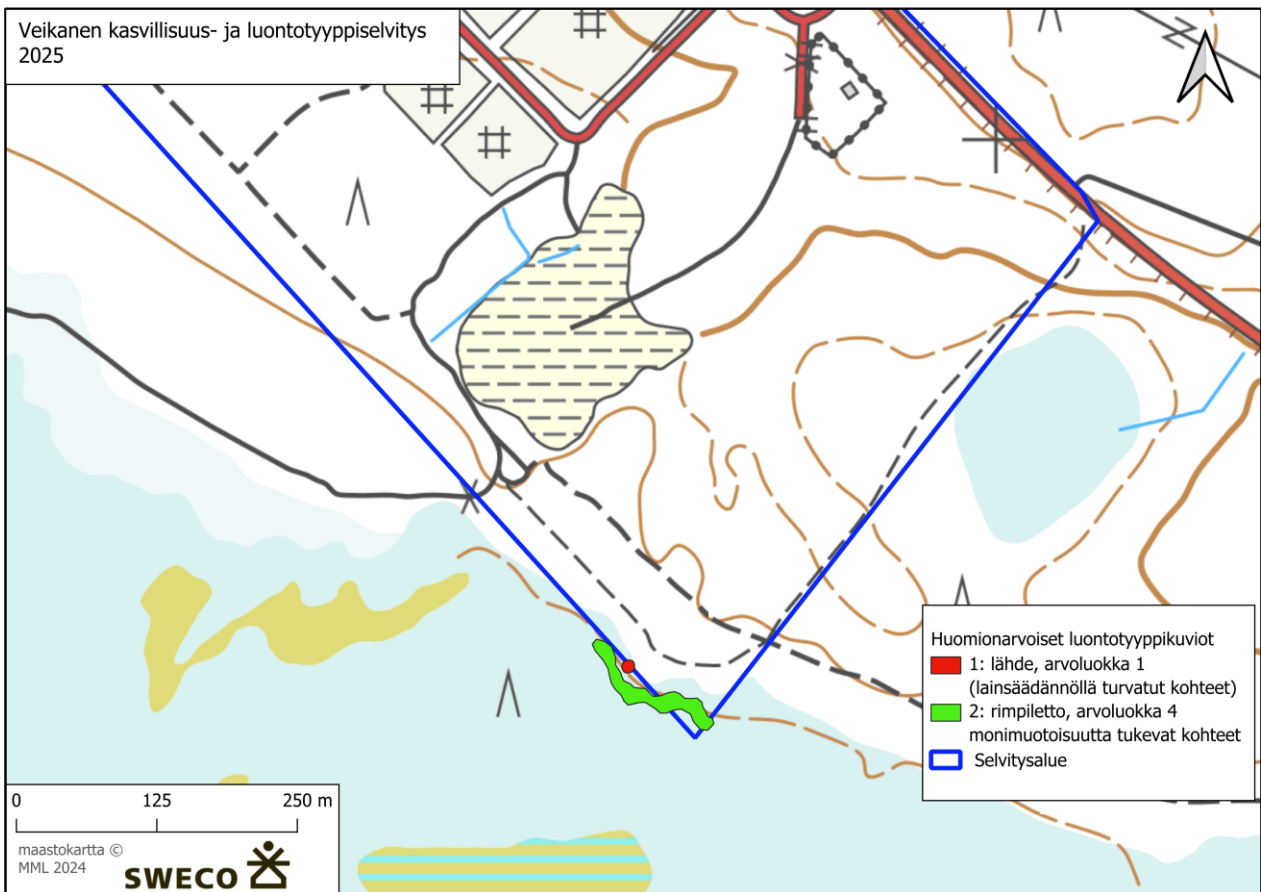
Versio: Valmis

Muutoin kasvillisuus oli melko tavanomaista. Muusta ympäristöstä poiketen maanlajitysalueella havaittiin hiukan erikoisempaa lajistoa kuten todennäköisesti alueelle tuodun maa-aineksen mukana tullutta keltakurjenmiekkaa. maanlajitysalueen avoimessa ja aurinkoisessa ruderaattiympäristössä kasvoi myös esimerkiksi ketoneilikkaa, pulskaneilikkaa ja mäkitervakkoa. Nämä lajit eivät ole tässä selvityksessä huomionarvoisia, mutta ne houkuttelevat paikalle pölyttäjiä ja lisäävät muutoin köyhän maanlajitysalueen monimuotoisuutta.

3.2.3 Luontotyypit

Luontoselvityksen perusteella selvitysalueella ei ole luonnonsuojelulain 64 §:n tai 65 §:n luontotyyppikohteita. Luontoselvityksessä rajattiin suunnittelualueelta yksi vesilain 2. luvun 11 §:n pienvesikohde (kuviot 1). Kohde on selvitysalueen eteläisellä laidalla sijaitseva lähde. Metsäkeskuksen avoimeen metsälakikohdepaikkatietokarttaan (Metsäkeskus, 2025) ei ole merkitty yhtään metsälain 10 §:n tarkoittamaa erityisen tärkeää elinympäristökuviota 300 metrin säteellä selvitysalueesta. Metsäkeskus tekee metsälakikohteiden viralliset rajaukset ja metsälaki koskee vain metsätaloutta, ei muuta maankäyttöä, vaikkakin metsälakikohteet ovat samalla huomionarvoisia keskimääräistä talousmetsää korkeampien luontoarvojensa vuoksi. Kasvillisuudeltaan huomionarvoisia kohteita rajattiin alueelta 1. Tämä kohde on selvitysalueen eteläiselle rajalle sijoittuva Pohjois- Suomessa silmällä pidettävä rimpiletto (kuvio 2).

Rajatut luontotyyppikohteet on esitetty seuraavalla kartalla (Kuva 9), sekä myös kohde kerrallaan tekstissä.



Kuva 9. Kartalla esitetään selvitysalueelta tunnistetut huomionarvoiset luontotyypit.

Sweco | Kittilän Veikasan alueen asemakaavoitus, kasvillisuus ja luontotyyppiselvitys

Työnumero: 25021605

Päiväys: 23.9.2025

Versio: Valmis

Kuvio 1: Lähde. Lähteen halkaisija noin kolme metriä. Rajatun kuvion (lähde suojavyöhykkeineen) pinta-ala noin 10 m².

Luontoarvaluokitus luokka 1: Lainsäädännöllä turvatut kohteet

Vesilain 2. luvun 11 §:n pienvesikohde. Luonnontilaisen kaltainen lähde.

Kuvio 1 edustaa luontotyyppiä lähde, joka on luontodirektiivin luontotyyppi (liite I) sekä vesilain 2. luvun 11 §:n pienvesikohde. Lisäksi luonnontilaiset tai luonnontilaisen kaltaiset lähteikköluontotyypit ovat koko maassa vaarantuneita (VU) ja Etelä-Suomessa erittäin uhanalaisia luontotyyppiä (Kontula ja Raunio, 2018). Lähde on kirkasvetinen ja vaikuttaa purkavan vettä näkyvän altaan lisäksi myös lähteen viereen rajatulle rimpiletolle. Puusto lähteen pohjoispuolella on hyvin säästynyttä, vaikka metsä onkin talouskäytössä. Lähteen eteläpuolella on kaistaleena rimpilettoa (kuvio 2), jonka jälkeen suo vaihettuu rahkarämeeksi.



Kuva 10. Lähde selvitysalueen eteläisessä kulmassa (kuvio 1).

Sweco | Kittilän Veikasen alueen asemakaavoitus, kasvillisuus ja luontotyyppiselvitys

Työnumero: 25021605

Päiväys: 23.9.2025

Versio: Valmis

Suositus: Vesilain 2. luvun 11. §:n mukaan ”Luonnontilaisen lähteen luonnontilan vaarantaminen on kielletty. Lupaviranomainen voi yksittäistapauksessa hakemuksesta myöntää poikkeuksen 1 momentin kiellosta, jos momentissa mainittujen vesiluontotyyppien suojelutavoitteet eivät huomattavasti vaarannu.”

Kuvion 1 lähteen luonnontilaa ei saa hankkeessa vaarantaa, ellei siihen saada viranomaiselta poikkeuslupaa. Käytännössä poikkeuslupa tarvittaneen ainakin, jos kohteen alueella ajetaan ajoneuvoilla tai siihen kohdistuu maanmuokkaustöitä. Lähteen luonnontila vaarantuu myös, mikäli ympäröiviltä alueilta lähteeseen kertyy huomattavaa epäpuhtaiden hulevesien kuormitusta, tai pohjaveden pinnan taso merkittävästi laskee tai pohjaveden laatu merkittävästi heikkenee lähteen lähialueella.

Kuvio 2: Rimpiletto (NT). Rajatun kuvion pinta-ala noin 0,17 hehtaaria.

Luontoarvaluokitus luokka 4: Monimuotoisuutta tukevat kohteet

Kuvio 2 edustaa luontotyyppiä rimpiletto, joka on koko maassa vaarantunut (VU) ja Pohjois- Suomessa silmälläpidettävä (NT, Kontula ja Raunio, 2018). Kuvio sijoittuu selvitysalueen eteläiselle kulmalle ja on osittain alueen ulkopuolella. Pitkänomainen kuvio rajautuu koillisessa tuoreeseen havupuuvaltaiseen kangasmetsään ja lounaassa suo vaihtuu rahkarämeeksi. Kasvilajiston puolesta kuviolla kasvaa mm. lettolierosammalta ja lettokirkiruoho. Lettokirkiruoho on punakirkiruohon alalaji, jonka taksonominen asema on jokseenkin kiistelty. Suomen Lajitietokeskus kuitenkin erottelee punakirkiruohon alalajeihin ahokirkiruoho (VU) ja lettokirkiruoho (LC), joten lajia ei olla tässä raportissa esitelty huomionarvoisena havaintona.



Kuva 11. Rimpipintaa rimpiletoksi rajatulla kuviolla. Rimmessä kasvaa mm. lettolierosammalta.

Suositus: Kohde suositellaan jättämään maankäytönmuutosten ulkopuolelle.

Sweco | Kittilän Veikasen alueen asemakaavoitus, kasvillisuus ja luontotyyppiselvitys

Työnumero: 25021605

Päiväys: 23.9.2025 Versio: Valmis

4. MUUT HUOMIONARVOISET LAJIT

4.1 Aineisto ja menetelmät

Tarkastelu perustuu lähtötietoihin (Laji.fi).

4.2 Tulokset

Suomen Lajitietokeskuksen tietokannan (Laji.fi 2025) mukaan selvitysalueella ei ole uhanalaisten, silmälläpidettävien, rauhoitettujen tai luontodirektiivin liitteisiin IV tai II kuuluvien eliölajien tunnettuja esiintymispaikkoja lukuun ottamatta lumen- ja maanläjitysalueella vuonna 2022 havaittua haarapääskyn (VU) ja västäräkin (NT) pesintöjä.

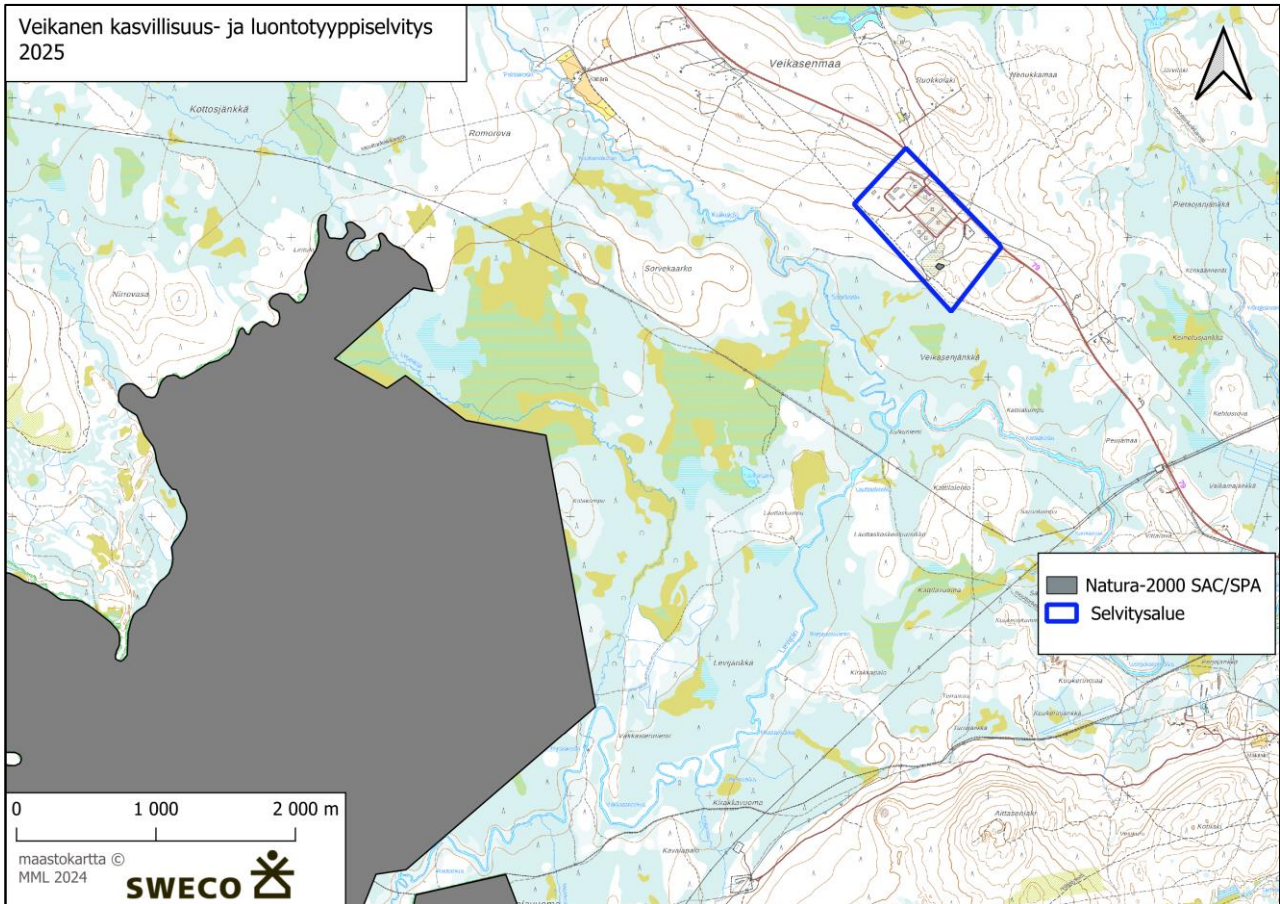
5. NATURA- JA LUONNONSUOJELUALUEET, POHJAVESIALUEET SEKÄ MUUT LUONNON ARVOALUEET

5.1 Aineisto ja menetelmät

Natura- ja luonnonsuojelualueiden, luonnonsuojeluohjelma-alueiden ja soidensuojelun täydennysohjelma-alueiden sekä valtakunnallisesti arvokkaiden geologisten muodostumien ja pohjavesialueiden sijainti tarkastettiin Latauspalvelu Lapiosta rajapinnan kautta 8.9.2025.

5.2 Tulokset

Läheisin Natura-alue (F11300607 Leppämurto - Murtovuoma - Saattoporanvuoma SAC/SPA) sijaitsee noin 2,7 kilometrin päässä selvitysalueesta lounaaseen (Kuva 12). Selvitysalueen ja kyseisen Natura-alueen välissä sijaitsee kaksi joenuomaa (Saarikoski ja Leppäoja). Natura-alue ulottuu kapealti Leppäojan ylitse pohjoispäädystään, mutta tässäkin tapauksessa Natura-alueen ja selvitysalueen väliin jää noin kolme kilometriä etäisyyttä ja Saarikosken uoma. Näin ollen voidaan todeta, että selvitysalueella tehtävillä toimilla ei pitäisi olla heikentäviä vaikutuksia Natura-alueen perusteina oleviin luontotyyppeihin tai kasvilajeihin.



Kuva 12. Selvitysalueen lähimpänä sijaitseva Natura-2000 alue.

Natura-alueen perusteena oleviin lintulajeihin ei myöskään pitäisi muodostua heikentäviä vaikutuksia, kunhan hankealueella ei rakenneta lentoesteitä muodostavia korkeita rakenteita tai harjoiteta merkittävää häiriötä aiheuttavaa toimintaa. Natura-alueen perusteena oleviin lajeihin lukeutuu myös saukko. Saukon suhteen heikentäviä vaikutuksia voisi muodostua, mikäli alueella tehtävät maankäytön muutokset tai alueelle suunniteltu toiminta heikentäisi, Saarikosken laatua. Mikäli uomaan ei muodostu vaikutuksia, voidaan myös saukkoon kohdistuvat vaikutukset poissulkea. Selvitysalueella ei ole saukolle soveltuvaa elinympäristöä. Läheisin saukon elinympäristöksi mahdollisesti soveltuva joenuoma on noin 450 metriä selvitysalueesta lounaaseen.

Näin ollen todetaan, että kaavassa ei tarvita luonnonsuojelulain 35 §:n mukaista Natura-arviointia tai tarveharkintaa.

Selvitysalueelle tai yhden kilometrin säteelle selvitysalueesta ei sijoitu luonnonsuojelualueita, luonnonsuojeluohjelma-alueita eikä luokiteltuja pohjavesialueita.

Selvitysalueelle tai 400 metrin säteelle siitä ei sijoitu valtakunnallisesti arvokkaita geologisia muodostumia (kallioalueita, kivikoita, tuuli- ja rantakerrostumia tai moreenimuodostumia).

Sweco | Kittilän Veikasen alueen asemakaavoitus, kasvillisuus ja luontotyyppiselvitys

Työnumero: 25021605

Päiväys: 23.9.2025

Versio: Valmis

6. YHTEENVETO JA JOHTOPÄÄTÖKSET

6.1 Tehdyt selvitykset

Vuonna 2016 tehtyjen luontoselvitysten ajantasaistamiseen liittyvä kasvillisuus- ja luontotyyppiselvitys tehtiin asemakaavatarkkuudella. Luontoselvitys sisälsi maastotöinä tehdyt kasvillisuus- ja luontotyyppiselvityksen. Lisäksi alueen luontoarvoja tarkasteltiin olemassa olevien lähtötietojen perusteella.

6.2 Alueen luonnon yleispiirteet

Selvitysalue muodostuu suurelta osin yritysten käytössä olevista pihapiireistä ja maanlajitysalueesta. Näiden alueiden lomassa kulkee hiekkateitä. Pihojen ulkopuolella maasto muodostuu varttuneesta talouskäytössä olevasta mustikkatyyppin tuoreesta kankaasta. Puusto on selvitysalueen lounaislaidalla paikoittain jopa yli 170 vuotta vanhaa. Metsät ovat havupuuvaltaisia, mutta sekapuuna kasvaa paikoin myös lehtipuita kuten koivua ja pihlajaa. Teidenvarsilla ja erityisesti maanlajitysalueella on ruderaattiympäristöä ja ympäristölle tyypillistä kasvilajistoa.

Selvitysalueen eteläisellä laidalla on laaja luonnontilainen suoalue, joka ulottuu laidaltaan hiukan selvitysalueen puolelle. Kaakkoislaidalla puolestaan sijaitsee pienialainen vähäpuustoinen suo, joka on lähes kokonaan selvitysalueen ulkopuolella.

6.3 Tulokset

Luontoselvityksen maastokäynnillä selvitysalueella havaittiin huomionarvoisista kasvilajeista silmälläpidettävää ahokissankäpälää, jonka esiintymät on kuvattu kartalla (Kuva 5). Vieraslajeista havaittiin alaskanlupiinia, jonka esiintymät on kuvattu kartalla (Kuva 7).

Luontoselvityksen perusteella selvitysalueella rajattiin yksi vesilain 2. luvun 11 §:n pienvesikohde, joka on selvitysalueen eteläisellä laidalla sijaitseva luonnontilainen lähde (kuvio 1). Lähteen läheisyydessä sijaitseva silmällä pidettävä rimpiletto rajattiin luokan 4 (monimuotoisuutta tukevat kohteet) luontotyyppikohteeksi. Molemmat alueet on esitelty kartalla (Kuva 9).

Laji.fi-tietokannan (tietokantatieto 4.2.2022) mukaan selvitysalueella ei ole uhanalaisten, silmälläpidettävien, rauhoitettujen tai luontodirektiivin liitteisiin IV tai II kuuluvien eliölajien tunnettuja esiintymispaikkoja, lukuun ottamatta maanlajitysalueella vuonna 2022 havaittuja haarapääskyä (VU) ja västäräkkiä (NT).

Selvitysalueella läheisin Natura-alue sijaitsee noin 2,7 kilometrin päässä selvitysalueesta lounaaseen. Selvitysalueelle tai yhden kilometrin säteelle selvitysalueesta ei sijoitu luonnonsuojelualueita, luonnonsuojeluohjelma-alueita eikä luokiteltuja pohjavesialueita. Selvitysalueelle tai 400 metrin säteelle siitä ei sijoitu valtakunnallisesti arvokkaita geologisia muodostumia (kallioalueita, kivikoita, tuuli- ja rantakerrostumia tai moreenimuodostumia).

6.4 Luontoarvojen huomiointi suunnittelussa

Kuvion 1 lähde on vesilain 2. luvun 11§:n tarkoittama luontotyyppi. Vesilain 2. luvun 11. §:n mukaan ”Luonnontilaisen lähteen muualla kuin Lapin maakunnassa sijaitsevan noron luonnontilan vaarantaminen on kielletty. Lupaviranomainen voi yksittäistapauksessa hakemuksesta myöntää poikkeuksen 1 momentin kiellosta, jos momentissa mainittujen vesiluontotyyppien suojelutavoitteet eivät huomattavasti vaarannu.” Lähteen luonnontilaa ei saa hankkeessa vaarantaa, ellei siihen saada viranomaiselta poikkeuslupaa. Käytännössä poikkeuslupa tarvittaneen ainakin, jos kohteen alueella ajetaan ajoneuvoilla tai siihen kohdistuu maanmuokkaustöitä. Lähteen luonnontila vaarantuu myös, mikäli ympäröiviltä alueilta lähteeseen kertyy

Sweco | Kittilän Veikasen alueen asemakaavoitus, kasvillisuus ja luontotyyppiselvitys

Työnumero: 25021605

Päiväys: 23.9.2025 Versio: Valmis

huomattavaa epäpuhtaiden hulevesien kuormitusta, tai pohjaveden pinnan taso merkittävästi laskee tai pohjaveden laatu merkittävästi heikkenee lähteen lähialueella.

Myös kuvion 2 rimpiletto suositellaan säästettävän rakentamisen ja maankäyttömuutosten ulkopuolella.

Kasvilajien osalta silmälläpidettävän ahokissankäpälän esiintymiä suositellaan jätettäväksi maankäyttömuutosten ulkopuolelle. Laji on kuitenkin alueella yleinen tienpiennarkasvi, joka viihtyy häirityssä maassa, joten se ei sinällään estä alueelle rakentamista. Esiintymiä voidaan tarvittaessa myös siirtää toiseen paikkaan.

Rakennettaessa ja maita siirrellessä tulee huolehtia, että alueella esiintyviä haitallisia vieraslajeja ei pääse leviämään uusiin paikkoihin maa-ainesten mukana. Alaskanlupiini ei ole vielä yhtä laajalle levinnyt kuin eteläisemmässä Suomessa laajalle levinnyt komealupiini, joten sen torjuminen on harvahkojen kasvustojen kohdalla verrattain helppoa. Tämän vuoksi olisi suositeltavaa poistaa kaava-alueella sijaitsevat kasvustot, jotta lajin leviäminen lähialueille estyisi ja laji ei pääsisi kehittymään vaikeammaksi ongelmaksi. Tämän suunnittelussa kannattaa huomioida mm. Vieraslajiportaalin (vieraslajit.fi, 2025) ohjeet.

7. LÄHTEET

Hyvärinen, E., Juslen, A., Kemppainen, E., Uddström, A. & Liukko, U.-M. (toim.) 2019: Suomen lajien uhanalaisuus – Punainen kirja 2019. Ympäristöministeriö ja Suomen ympäristökeskus.

Kontula, T. & Raunio, A. (toim.). 2018. Suomen luontotyyppien uhanalaisuus 2018. Luontotyyppien punainen kirja – Osa 2: luontotyyppien kuvaukset. Suomen ympäristökeskus ja ympäristöministeriö, Helsinki. Suomen ympäristö 5/2018. 925 s.

Luonnonvarakeskus, 2025. Luken monilähteisen VMI:n (MVMI) katselupalvelu (WMS). [https://tekninenalusta.paikkatietoalusta.fi/aineisto/523e73d4-52bb-4065-a033-16887de50342/luken-monil%c3%a4hteisen-vmi%3an-\(mvmi\)-katselupalvelu-\(wms\)](https://tekninenalusta.paikkatietoalusta.fi/aineisto/523e73d4-52bb-4065-a033-16887de50342/luken-monil%c3%a4hteisen-vmi%3an-(mvmi)-katselupalvelu-(wms))

Metsäkeskus, 2022. Erityisen tärkeät elinympäristökuviot-karttapalvelu <https://metsakeskus.maps.arcgis.com/apps/MapSeries/index.html?appid=a29ae4c4eb7240f0895d4ff93f04df1c> (luettu 8.9.2025)

Mäkelä K. & Salo P. 2021. Luontoselvitykset ja luontovaikutusten arviointi. Opas tekijälle, tilaajalle ja viranomaiselle. Suomen ympäristökeskuksen raportteja 47 | 2021.

Nieminen, M. & Ahola, A. (toim.) 2017. Euroopan unionin luontodirektiivin liitteen IV lajien (pl. lepakot) esittelyt. – Suomen ympäristö 1/2017: 1–278.

Sierla, L., Lammi, E., Mannila, J. & Nironen, M., 2004. Direktiivilajien huomioon ottaminen suunnittelussa. Suomen ympäristö 742, Luonto ja luonnonvarat, s. 114.

Suomen lajitietokeskus, 2022. Laji.fi -portaali. <https://laji.fi/> (salatun ja karkeistetun aineiston tietopyynnöt ladattu (21.7.2025).

SYKE ja ELY-keskukset, 2018. Natura-alueiden sijaintikartta sekä tietolomakkeiden julkiset versiot ja lomakkeiden tiivistelmät. <https://syke.maps.arcgis.com/apps/webappviewer/index.html?id=831ac3d0ac444b78baf0eb1b68076e1a> (luettu 8.9.2025).

Vieraslajit.fi, 2022. <https://vieraslajit.fi/lajit> (Luettu 8.9.2025).



Laura Haikonen, Luontoasiantuntija, biologi FM
Sweco Finland Oy
Oulu

Click or tap here to enter text.

Sweco | Kittilän Veikasen alueen asemakaavoitus, kasvillisuus ja luontotyyppiselvitys

Työnumero: 25021605

Päiväys: 23.9.2025 Versio: Valmis