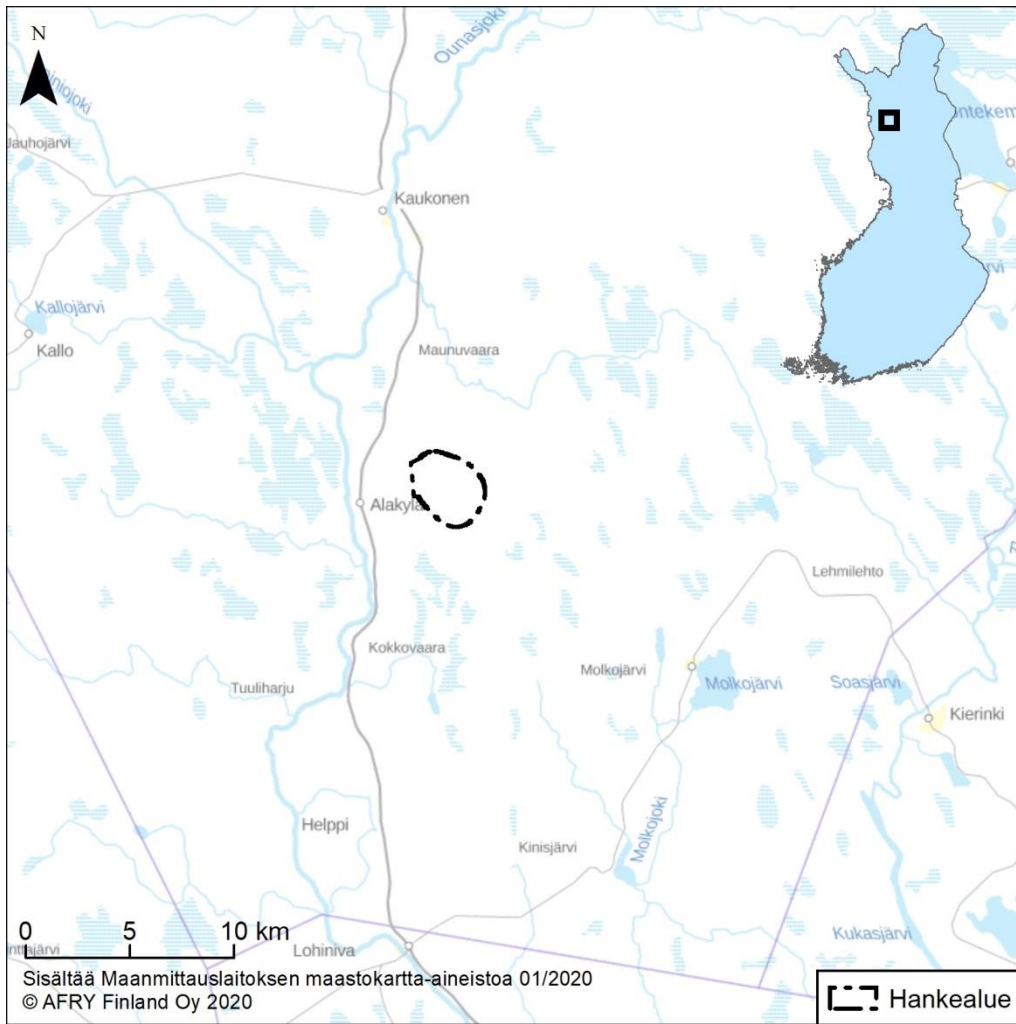


Päivämäärä

18.1.2021, tarkistettu 8.11.2024, tarkistettu 2.6.2025



Kittilän Tuohivaaran tuulivoimapuiston osayleiskaava

Osallistumis- ja arviointisuunnitelma



SISÄLLYS

1	Johdanto.....	3
2	Yleiskaavan tarkoitus ja tavoitteet.....	3
2.1	Tarkoitus ja tavoitteet	3
2.2	Tavoitteet.....	4
2.3	Maakunnalliset tavoitteet	5
2.4	Hanketoimijan tavoitteet	6
3	Suunnittelun lähtökohdat	6
3.1	Alueidenkäyttölaki (AKL)	6
3.2	Valtakunnalliset alueidenkäyttötavoitteet	7
3.3	Maakuntakaava	7
3.4	Yleiskaavat	9
3.5	Asemakaavat	10
3.6	Vireillä olevat kaavat.....	10
4	Laadittavat selvitykset.....	10
5	Arvioitavat vaikutukset	11
6	Osalliset	12
7	Osallistamisen ja vuorovaikutuksen järjestäminen.....	13
7.1	Aloitussvaihe	13
7.2	Valmisteluvaihe	13
7.3	Ehdotussvaihe	13
7.4	Kaavan hyväksyminen ja muutoksenhaku.....	13
7.5	Viestintä.....	14
8	KAAVAPROSESSIN YHTEENVETO.....	15
9	alustava aikataulu.....	16
10	Yhteystiedot.....	17

1 JOHDANTO

Tässä suunnitelmassa kerrotaan alueidenkäyttölain (AKL) 63 §:n mukaisesti, miten osallistuminen ja vuorovaikutus sekä kaavan vaikutusten arviointi tapahtuvat Tuohivaaran tuulipuiston osayleiskaavan kaavaprosessissa.

2 YLEISKAAVAN TARKOITUS JA TAVOITTEET

2.1 Tarkoitus ja tavoitteet

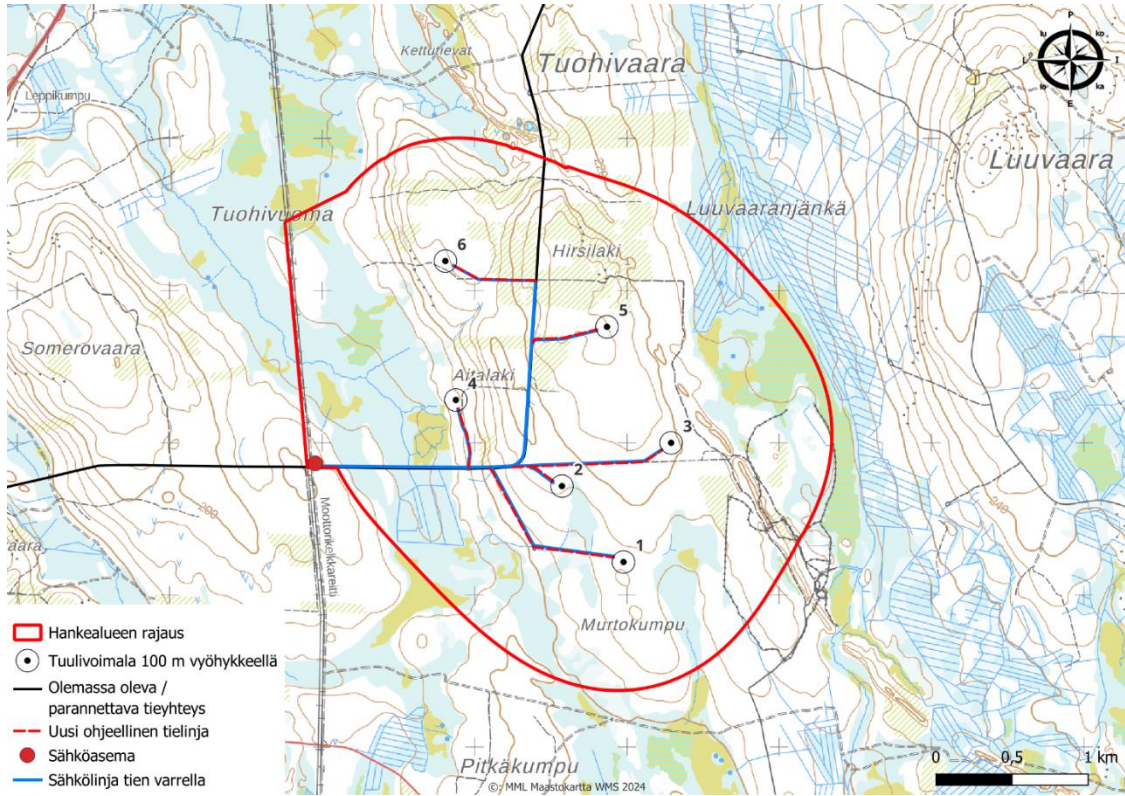
Tuulialfa Oy suunnittelee 6 tuulivoimavoimalasta koostuvan tuulivoimapuiston rakentamista Kittilän kunnassa sijaitsevalle Tuohivaaran alueelle (Kuva 2-1). Suunnittelualue on rakentumatonta kangasmetsää ja suoaluetta. Suoalueet ovat suurimmaksi osaksi ojitettuja. Hankealueen länsiosaan sijoittuvat 110 kV ja 220 kV voimajohdot sekä moottorikelkkareitti. Hankealueelle on olemassa oleva tieyhteys (soratie), joka kulkee hankealueen läpi Tuohivaaraan. Alakylän kylä sijaitsee noin 2,5 km etäisyydellä suunnittelualueesta länteen. Kaava-alueen pinta-ala on noin 9 km².

Hankkeen toteuttaminen edellyttää tuulivoimapuiston rakentamisen mahdollistavan osayleiskaavan laatimisen alueelle. Yleiskaavan käyttöä tuulivoimarakentamisessa koskeva MRL:n muutos (134/2011) tuli voimaan 1.4.2011. Muutoksen myötä ns. tuulivoimakaavalla voidaan suunnitella tuulivoimarakentamista siten, että rakennusluvut voidaan myöntää suoraan yleiskaavan nojalla. Tämä osayleiskaava laaditaan AKL:n 77 a §:n mukaisena kaavana siten, että rakennusluvut voidaan myöntää suoraan osayleiskaavan perusteella.

Tuohivaaran tuulivoimapuiston osayleiskaavan laadinnan tavoitteena on mahdollistaa tuulivoimapuiston sijoittuminen alueelle ja mahdollistaa korkeintaan 6 voimalan toteuttaminen suunnittelualueelle. Kunkin tuulivoimalan yksikköteho on 5–7,5 MW, kokonais-teho alle 45 MW. Tuulivoimaloiden kokonaiskorkeus enimmillään 260 metriä. Tuulipuisto tulee koostumaan enintään 6 tuulivoimalasta perustuksineen, niitä yhdistävistä maakaapeleista ja tuulipuiston sähköasemasta. Tuulipuisto liitetään sähköverkkoon hankealueen länsireunalla kulkevan Meltaus-Kaukonen 110 kV voimajohdon avulla. Näin toimien tuulivoimaloiden rakentaminen ei edellyttäisi uutta ilmajohtoa, vaan tuulivoimalat kytkettäisiin verkkoon maakaapelein.

Kittilän kunnanhallitus on hyväksynyt Tuohivaaran tuulivoimahankkeen kaavoitusaloitteen 25.2.2020 § 57.

Tuulialfa Oy on 4.3.2020 pyytänyt Lapin elinkeino-, liikenne- ja ympäristökeskukselta (ELY-keskus) päätöstä, edellyttääkö Kittilän Tuohivaaraan suunniteltu tuulivoimahanke ympäristövaikutusten arviointimenettelyä (YVA-menettelyä). ELY-keskuksen päätöksen (LAPELY/1169/2020) mukaan hanke ei todennäköisesti aiheuta laadultaan ja laajuudeltaan YVA-lain 3 §:ssä tarkoitettuja merkittäviä ympäristövaikutuksia, jotka olisivat rinnastettavissa YVA-lain liitteen 1 hankeluettelon hankkeiden vaikutuksiin. Myöskään hankkeen ominaisuudet, sijainti ja vaikutusten luonne eivät yksinään tai yhteisvaikutukset huomioon ottaen ole sellaisia, että hanke todennäköisesti aiheuttaa YVA-lain 3 §:ssä tarkoitettuja merkittäviä ympäristövaikutuksia, eikä ympäristövaikutusten arviointimenettelyä siten ole tarpeen soveltaa hankkeeseen.



Kuva 2-1. Suunnittelualueen rajaus, rakenteet ja voimaloiden luonnosvaiheen sijoitus suunnitelma

2.2 Tavoitteet

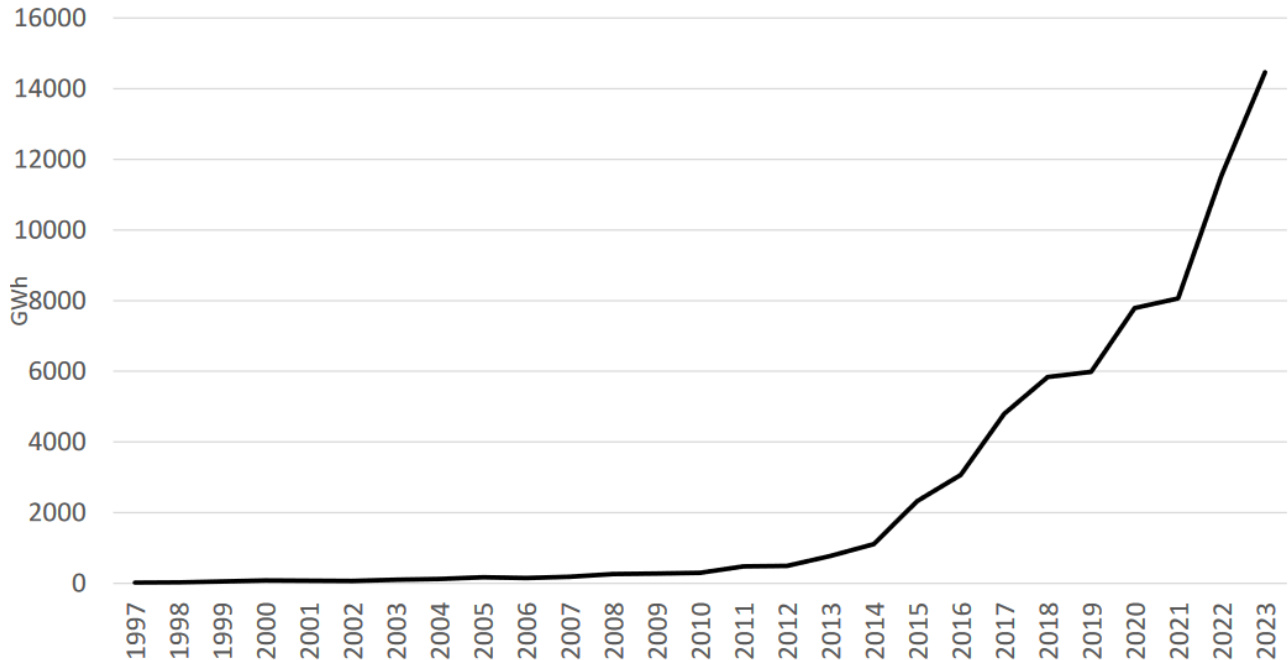
Ilmastonmuutos on maailmanlaajuinen ongelma, jota ratkaistaan vähentämällä maapallon lämpenemistä aiheuttavia kasvihuonekaasupäästöjä. Kansainvälisen ilmastopoliitiikan ydin on YK:n ilmastopöytäkirja. Euroopan unioni on merkittävä ilmastopoliitiikan toimija, jonka sisällä määritellään unionin omat, myös Suomea velvoittavat ilmastopoliittiset tavoitteet. Lisäksi Suomi tekee omaa kansallista ilmastopoliittikaansa. (Ympäristöministeriö 2020a)

EU:n uusiutuvan energian direktiivin (RES) mukaan vuoteen 2020 mennessä uusiutuvista lähteistä peräisin olevan energian osuus nostetaan EU:ssa 20 prosenttiin energian loppukulutuksesta. Uusiutuvan energian direktiivissä on sovittu 32 prosentin uusiutuvan energian tavoitteesta vuodelle 2030. Euroopan komissio julkaisi vuonna 2011 ns. tiekartan vähähiiliseen talouteen 2050, jossa mm. esitetään tavoitteita siitä, miten EU voi saavuttaa tavoitteensa kasvihuonekaasupäästöjen leikkaamisesta 80 prosentilla vuoden 1990 tasosta vuoteen 2050 mennessä. (Ympäristöministeriö 2020b)

Työ- ja elinkeinoministeriön (2020) mukaan Suomen pitkän aikavälin tavoitteena on hiilineutraali yhteiskunta. Ilmastolakiin on kirjattu kansallinen pitkän aikavälin kasvihuonekaasujen päästövähennystavoite vuoteen 2050 mennessä, joka on vähintään 80 % vuoden 1990 tasosta. Kansallisessa energia- ja ilmastostrategiassa 2016 (Työ- ja elinkeinoministeriö 2017a) on linjattu, että uusiutuvan energian käyttöä lisätään niin, että sen osuus energian loppukulutuksesta nousee yli 50 prosenttiin 2020-luvulla. Pitkän aikavälin tavoitteena on, että energiajärjestelmä muuttuu hiilineutraaliksi ja perustuu vahvasti uusiutuviin energialähteisiin. Suomen hallitus on laatinut 3.2.2020 tiekartan hiilineutraaliin Suomeen vuonna 2035 (Valtioneuvosto 2020a).

Kuvassa 2-2 on esitetty Suomeen asennetun tuulivoimatuotannon kehitys vuosina 1997–2023. Suomen tuulivoimakapasiteetti oli vuoden 2024 kesäkuussa 7 322 MW ja tuulivoimaloiden määrä 1660 kpl. Tuulivoimalla tuotettiin vuonna 2023 sähköä noin 14,5 TWh, mikä vastaa 18,1 % Suomen vuotuisesta sähkönkulutuksesta (Suomen

Tuulivoimayhdistys ry 2023). Tuohivaaran tuulipuisto kasvattaa osaltaan uusiutuvan energian osuutta sähköntuotannosta ja edesauttaa näin sekä kansallisiin että kansainvälisiin ilmastotavoitteisiin pääsemistä. Tuohivaaran tuulipuisto kasvattaa osaltaan uusiutuvan energian osuutta sähköntuotannosta ja edesauttaa näin sekä kansallisiin että kansainvälisiin ilmastotavoitteisiin pääsemistä.



Kuva 2-2. Suomen tuulivoimatuotannon kehitys (Suomen Tuulivoimayhdistys ry 2024).

2.3 Maakunnalliset tavoitteet

Lapin ilmastostrategian 2030 tärkeimmäksi tavoitteiksi on asetettu seuraavat kokonaisuudet:

- Ilmastotietoisuus on konkretisoitunut lappilaisten arjessa käytännön teoiksi.
- Luonnonvaroja käytetään kestävästi elinkeinotoiminnassa.
- Kaavoitus, rakentaminen ja liikenne on Lapissa ilmastotietoista.
- Energia tuotetaan kasvihuonekaasupäästöjä selvästi vähentäen
- Energian tuotanto, väylähankkeet ja elinkeinojen tarpeet on yhteen sovitettu alueiden käytössä.
- Ilmastonmuutoksen hillintään ja sopeutumiseen liittyvää koulutusta, neuvontaa, ja TKI-toimintaa on lisätty. (Lapin liitto 2020).

Vuonna 2008 laaditun Lapin energiastrategian lähtökohtana ovat olleet paikallisten, erityisesti uusiutuvien energialähteiden nykyistä tehokkaampi hyödyntäminen, energian saatavuuden turvaaminen kilpailukykyisellä hinnalla sekä maakunnan energiayrittäjyyden tukeminen. Strategiassa on määritetty Lapille pitkän aikavälin energiavision vuoteen 2030. Lapin energiavisiona on Lapin suurten energiavarojen hyödyntäminen siten, että lappilainen osaaminen ja elinkeinot kehittyvät ja energiaratkaisut tukevat Lapin elinvoimaisuutta. Lapissa investoidaan kilpailukykyisiin, elinkeinoja ja aluetaloutta tukeviin energiaratkaisuihin hyödyntäen pohjoista osaamista ja innovointikykyä. Energiavaroja hyödynnetään ympäristöystävällisesti ja kestävästi, Lapin ainutlaatuista luontoa kunnioittaen. Energiantuotannon halutaan olevan entistä monipuolisempaa, perustuen useisiin eri tuotantoteknologioihin ja polttoaineisiin siten, että kaikki mahdollisuudet hyödynnetään. Strategisten tavoitteiden saavuttamiseksi on valittu joukko kärkihankkeita, joilla strategiaa toteutetaan. Yhtenä hankkeena on mainittu tuulivoiman hallittu rakentaminen ja tuulivoimaosaamisen kehittäminen. Perustelujen mukaan myös Lapissa on hyvät edellytykset tuulivoiman lisäykselle. Lisäyksen tulee kuitenkin tapahtua

luonnonarvot ja matkailun tarpeet huomioiden ja myös paikallista elinkeinoa ja asukkaita hyödyttäen. (Lapin liitto 2020).

Sähkönkulutus Kittilässä oli vuonna 2018 noin 397 GWh, josta teollisuuden osuus oli noin 60 %. Asumisen osuus oli noin 27 % ja palveluiden ja rakentamisen noin 14 % (Energiateollisuus ry 2020). Kokonaiskulutuksessa kunta oli sijalla 49.

Hankkeen tavoitteena on tuottaa tuulivoimalla tuotettua sähköä valtakunnalliseen sähköverkkoon.

Hankkeen toteutumisella on positiivisia aluetaloudellisia vaikutuksia. Tuulipuisto lisää työllisyyden kasvun ja yritystoiminnan lisääntymisen kautta kuntien kunnallis-, kiinteistö- ja yhteisöverotuloja. Tuulivoimahankkeella tulee toteutuessaan olemaan positiivisia vaikutuksia myös alueella toimiviin rakennus- ja suunnittelualan yrityksiin. Lisäntyneellä taloudellisella aktiivisuudella on positiivisia välillisiä vaikutuksia myös alueen muihin toimialoihin, kuten palvelualaan.

2.4 Hanketoimijan tavoitteet

Hankkeesta vastaa Tuulialfa Oy. Tuulialfa keskittyy hankkeisiin, jotka soveltuvat hyvin tuulivoiman tuotantoon, aiheuttavat vähän ympäristövaikutuksia ja ovat suunniteltu yhdessä maanomistajien kanssa. Yhtiö keskittyy tuulivoima- ja aurinkosähköhankkeisiin, niihin liittyvään suunnitteluun ja hankekehitykseen. Toimintamalli perustuu kiinteään yhteistyöhön maanomistajien kanssa. Tuulialfa Oy pitää tuulivoimaa mahdollisuutena tuottaa CO² -vapaata uusiutuvaa energiantuotantoa, jolla saavutetaan Suomen osuus ilmastotavoitteista. Hankekehitysmalli perustuu siihen, että tuulipuiston rakentaminen ja käytönaikainen hallinnointi toteutetaan paikallisesti, joko Tuulialfa Oy:n toimesta, tai yhteistyössä paikallisten yhteistyökumppaneiden kanssa.

3 SUUNNITTELUN LÄHTÖKOHDAT

3.1 Alueidenkäyttölaki (AKL)

Yleiskaavaa laadittaessa on otettava huomioon yleiskaavan sisältövaatimukset (AKL 39 §):

1. yhdyskuntarakenteen toimivuus, taloudellisuus ja ekologinen kestävyys;
2. olemassa olevan yhdyskuntarakenteen hyväksikäyttö;
3. asumisen tarpeet ja palveluiden saatavuus;
4. mahdollisuudet liikenteen, erityisesti joukkoliikenteen ja kevyen liikenteen, sekä energia-, vesi- ja jätehuollon tarkoituksenmukaiseen järjestämiseen ympäristön, luonnonvarojen ja talouden kannalta kestäväällä tavalla;
5. mahdollisuudet turvalliseen, terveelliseen ja eri väestöryhmien kannalta tasapainoiseen elinympäristöön;
6. kunnan elinkeinoelämän toimintaedellytykset;
7. ympäristöhaittojen vähentäminen;
8. rakennetun ympäristön, maiseman ja luonnonarvojen vaaliminen; sekä
9. virkistykseen soveltuvien alueiden riittävyys.

Edellä mainitut seikat on selvitettävä ja otettava huomioon siinä määrin kuin laadittavan osayleiskaavan ohjaustavoite ja tarkkuus sitä edellyttävät.

Yleiskaavan yleisten sisältövaatimusten lisäksi tässä kaavassa on otettava huomioon tuulivoimayleiskaavan erityiset sisältövaatimukset (AKL 77 b §):

- 1) yleiskaava ohjaa riittävästi rakentamista ja muuta maankäyttöä;
- 2) suunniteltu tuulivoimarakentaminen ja muu maankäyttö sopeutuu maisemaan ja ympäristöön;
- 3) tuulivoimalan tekninen huolto ja sähkönsiirto on mahdollista järjestää

3.2 Valtakunnalliset alueidenkäyttötavoitteet

Valtakunnalliset alueidenkäyttötavoitteet ovat osa Alueidenkäyttölain mukaista alueidenkäytön suunnittelujärjestelmää. Valtioneuvosto päätti valtakunnallisista alueidenkäyttötavoitteista 14.12.2017 ja ne tulivat voimaan 1.4.2018. Päätöksellä valtioneuvosto korvasi valtioneuvoston vuonna 2000 tekemän ja 2008 tarkistaman päätöksen valtakunnallisista alueidenkäyttötavoitteista.

Alueidenkäyttötavoitteiden tehtävänä on muun muassa auttaa saavuttamaan maankäyttö- ja rakennuslain ja alueidenkäytön suunnittelun tavoitteet, joista tärkeimmät ovat hyvä elinympäristö ja kestävä kehitys. Alueidenkäyttölain mukaan tavoitteet on otettava huomioon ja niiden toteuttamista on edistettävä maakunnan suunnittelussa, kuntien kaavoituksessa ja valtion viranomaisten toiminnassa.

Uudistetut tavoitteet jakautuvat viiteen kokonaisuuteen, jotka ovat:

- Toimivat yhdyskunnat ja kestävä liikkuminen
- Tehokas liikennejärjestelmä
- Terveellinen ja turvallinen elinympäristö
- Elinvoimainen luonto- ja kulttuuriympäristö sekä luonnonvarat
- Uusiutumiskykyinen energiahuolto

Uusiutumiskykyisen energianhuollon tavoitteiden taustalla on Suomen ilmasto- ja energiapolitiikka, jonka vuoksi alueidenkäytössä on tarpeen varautua uusiutuvan energiantuotannon merkittävään lisäämiseen sekä tuulivoimapotentiaalin laajamittaiseen hyödyntämiseen. Tavoitteiden mukaan tuulivoimalat sijoitetaan ensisijaisesti keskitetysti usean voimalan yksiköihin.

3.3 Maakuntakaava

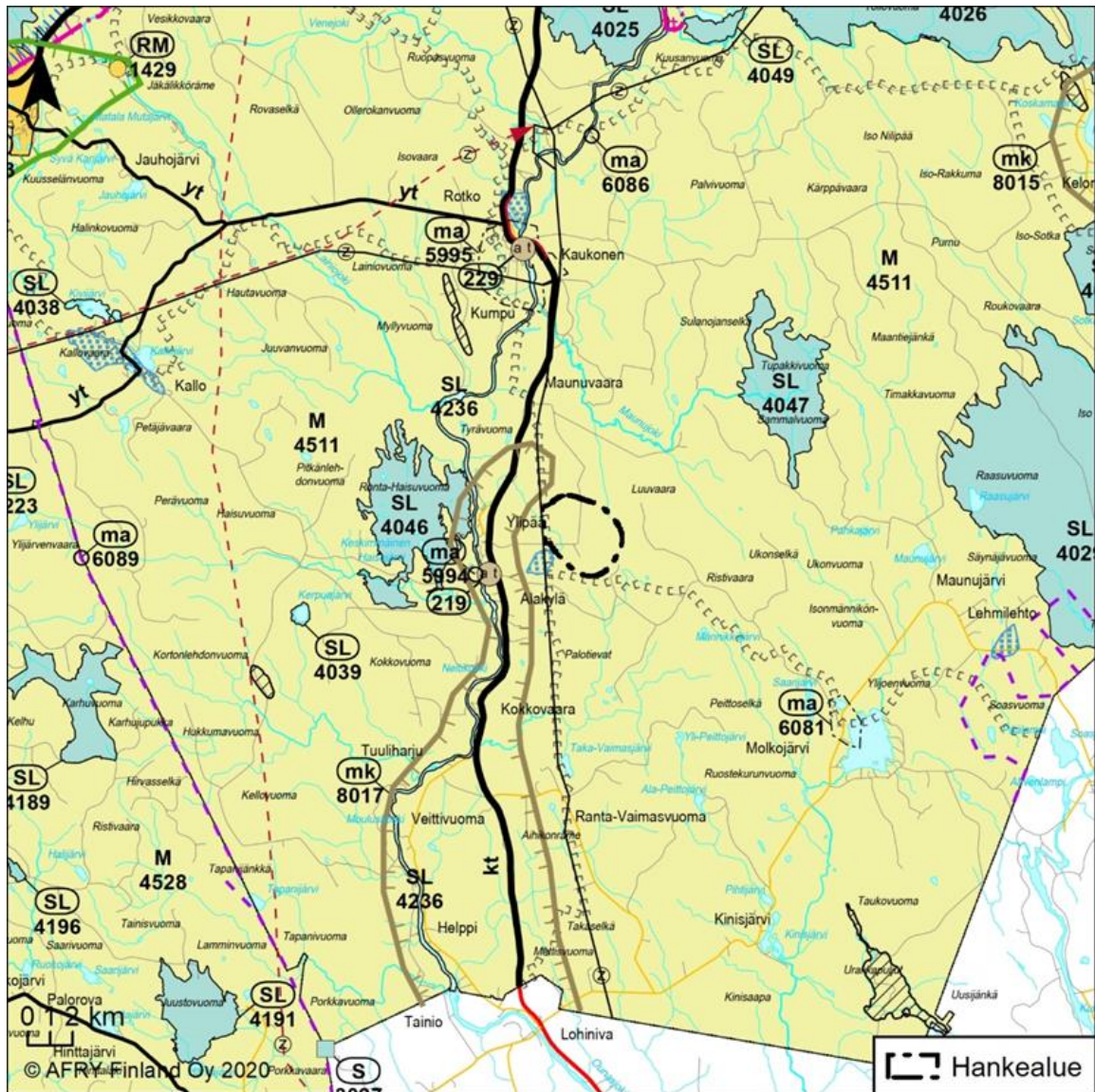
Suunnittelualueella on voimassa Tunturi-Lapin maakuntakaava, joka on tullut voimaan vuonna 2012. Tunturi-Lapin maakuntakaava-alueeseen (seutukuntaan) kuuluvat Enontekiö, Kittilä, Kolari ja Muonio. Vaikutusalueetta on Tunturi-Lapin lisäksi koko Lapin maakunta sekä Norjan, Ruotsin ja Venäjän lähialueet.

Maakuntakaavassa hankealue on osoitettu maa- ja metsätalousvaltaiseksi alueeksi. Alueen länsireunaan on osoitettu moottorikelkkailureitti ja sähkölinja. Moottorikelkkareitti haarautuu hankealueen eteläpuolella itään. Hankealueen lounaispuolella sijaitsee tärkeä tai vedenhankintaan soveltuva pohjavesialue. Hankealueen länsi- ja luoteispuolelle on osoitettu maaseudun kehittämisen kohdealue. Se rajautuu Rovaniementien varteen ja Alakylän alueelle. Merkinnällä osoitetaan maaseutuvyöhykkeitä, joihin kohdistuu alueidenkäyttöllisiä kehittämistarpeita ja niiden yhteensovittamista. Alueella tulee säilyttää ja kehittää monipuolisesti maaseudun elinkeinoja, palveluja, asutusta ja kulttuuriympäristöä.

Rovaniementien länsipuolella noin 4 kilometriä hankealueesta länteen sijaitsee kulttuuriympäristön tai maiseman vaalimisen kannalta tärkeä RKY-kohde Alankylän kesänaveat ja hankealueesta noin 11 km etäisyydellä pohjoiseen sijoittuu RKY-alue Kaukonen. Molemmat kuuluvat valtakunnallisesti merkittävään rakennetun kulttuuriympäristön alueeseen Kittilän jokivarsi- ja järvenranta-asutus. Kaukonen alue on myös valtakunnallisesti arvokasta maisema-alueita. Alueiden suunnittelussa on turvattava merkittävien kulttuurihistoriallisten ja maisemallisten arvojen säilyminen.

Alakylä on osoitettu keskuskyläksi. Keskuskylämerkinnällä osoitetaan alueita, joilla pyritään säilyttämään tai joille suunnitellaan maaseudun peruspalveluita ja joita voidaan pitää sopivina rakentamisalueina.

Hankealuetta lähimmät luonnonsuojelualueet ovat Ranta-Haisuoma (noin 3,5 km hankealueesta länteen) sekä Tupakkivuona (noin 8 km hankealueesta koilliseen).



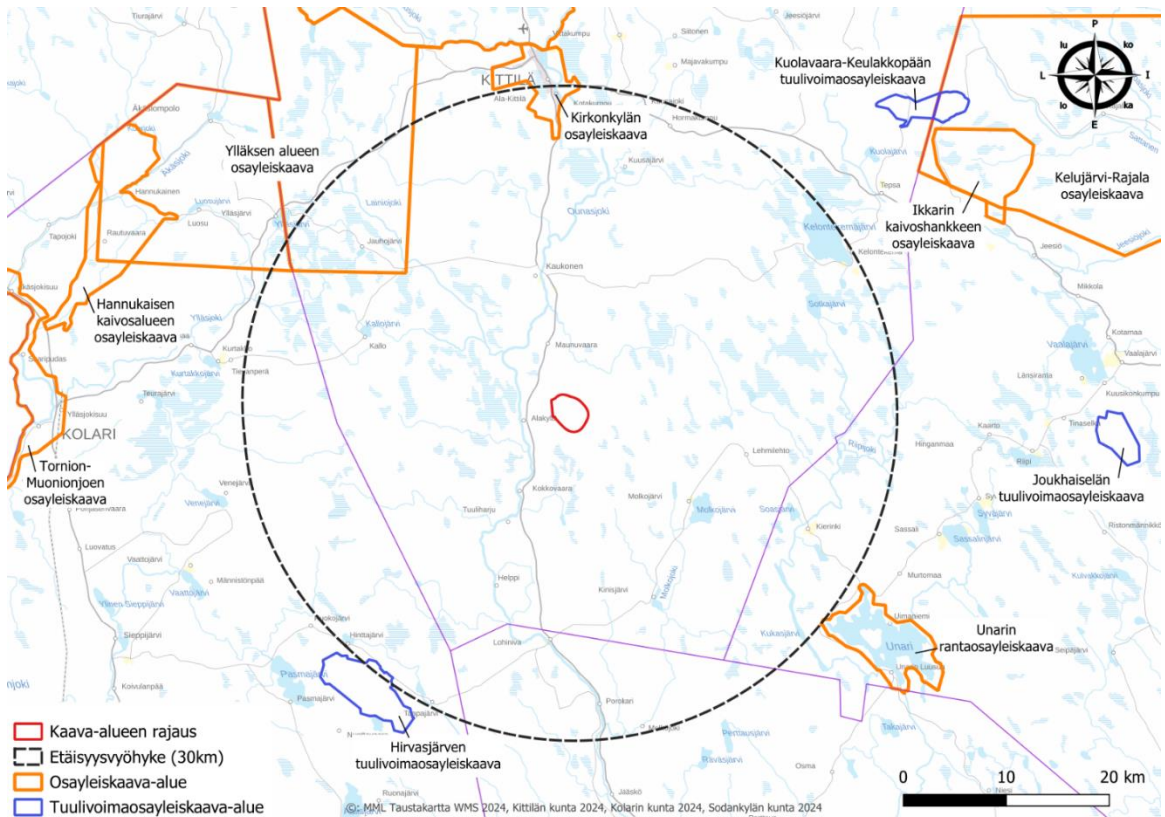
Kuva 3-1. Ote Tunturi-Lapin maakuntakaavasta.

3.4 Yleiskaavat

Suunnittelualueella tai sen läheisyydessä ei ole voimassa olevia yleiskaavoja.

Kaava-alueella ei ole voimassa olevia tai vireillä olevia yleiskaavoja. Kittilän kunnan alueella on voimassa yhteensä kuusi yleiskaavaa, joista lähimpänä kaava-aluetta, noin 18,8 kilometrin päässä luoteessa, sijaitsee Ylläksen yleiskaava-alue.

Kunta:	Etäisyys noin (km):	Kaava ja ohjaustarkoitus:
Kittilä	18,8	Ylläksen alueen osayleiskaava
Kiitilä	25,0	Kirkonkylän osayleiskaava
Kolari	29,3	Hirvasjärven tuulivoimaosayleiskaava, vireillä
Sodankylä	30,0	Unarin rantaosayleiskaava
Sodankylä	39,6	Kelujärvi-Rajala osayleiskaava
Kolari	40,4	Hannukaisen kaivosalueen osayleiskaava, ei lainvoimainen
Sodankylä	40,6	Kuolavaara-Keulakkopään tuulivoimaosayleiskaava
Sodankylä	41,4	Ikkarin kaivoshankkeen osayleiskaava, vireillä
Kolari	47,1	Tornion-Muonionjoen osayleiskaava
Sodankylä	49,4	Joukhaiselän tuulivoimaosayleiskaava



Kuva 3-2. Kaava-alue sekä lähimmät lainvoimaiset tai vireillä olevat yleiskaavat. 30 kilometrin etäisyysvyöhyke kaava-alueesta.

3.5 Asemakaavat

Suunnittelualueella tai sen läheisyydessä ei ole voimassa olevia asemakaavoja tai ranta-
asemakaavoja.

3.6 Vireillä olevat kaavat

Lähialueella ei ole vireillä olevia asema- tai yleiskaavaprosesseja.

4 LAADITTAVAT SELVITYKSET

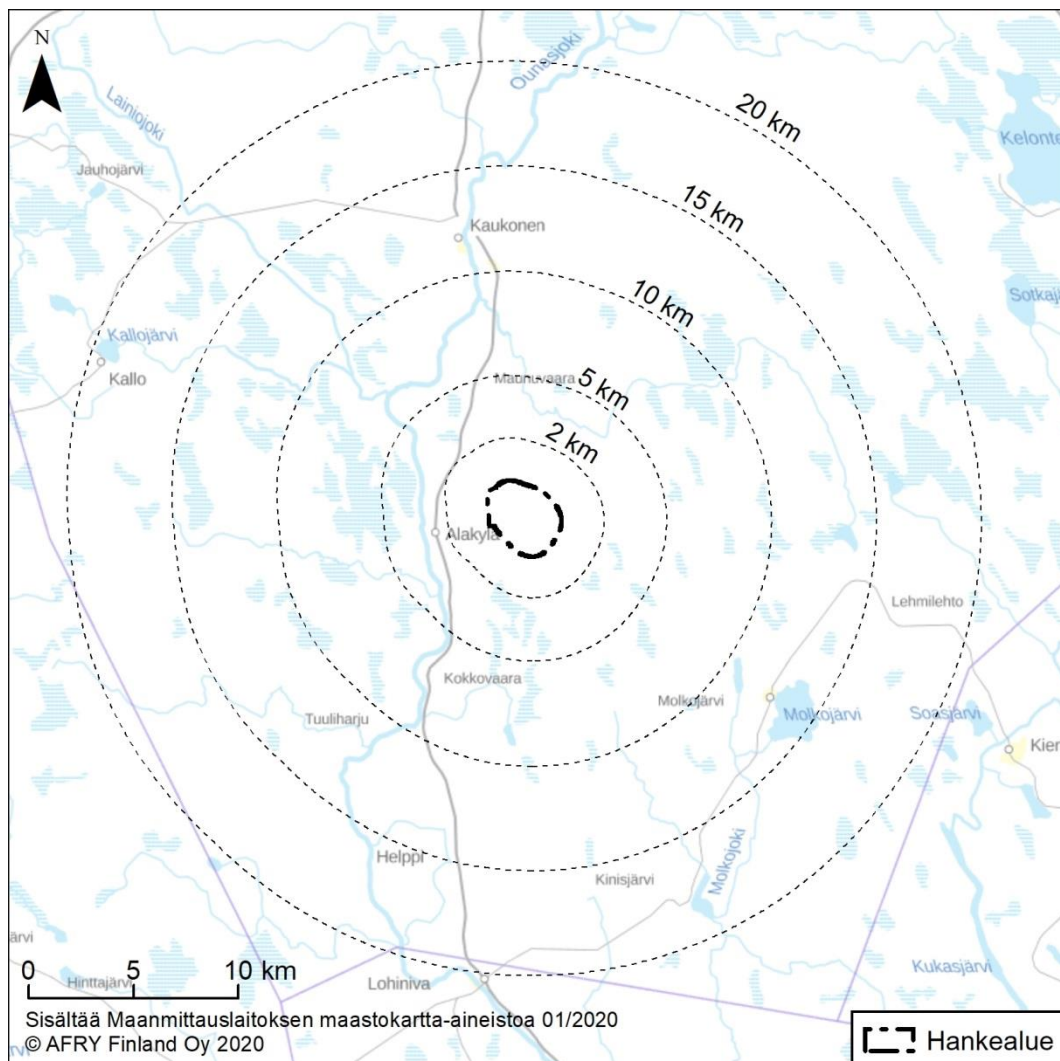
Tässä vaiheessa kaavoituksen yhteydessä on ohjelmoitu laadittavaksi seuraavat selvi-
tykset ja mallinnukset:

- Pesimälinnustoselvitys
- Lintujen kevät- ja syysmuuton seuranta
- Lepakkoselvitys
- Kasvillisuus- ja luontotyyppiselvitys
- Maisemaselvitys
- Näkemäalueanalyysi
- Havainnekuvat
- Muinaismuistoselvitys
- Melumallinnus
- Varjon vilkkumismallinnus
- Porotalousselvitys (mm. GPS-pantaselvitys)
- Petolintuselvitys

5 ARVIOITAVAT VAIKUTUKSET

Osayleiskaavoituksen yhteydessä arvioidaan AKL 9 §:n ja MRA 1 §:n mukaisesti kaavan toteuttamisen aiheuttamia välittömiä ja välillisiä vaikutuksia ympäristöön. Vaikutuksia selvittäessä painopiste asetetaan merkittäviksi arvioituihin vaikutuksiin. Kaavan vaikutuksia selvittäessä otetaan huomioon kaavan tehtävä ja tarkoitus. Tuulivoimahankkeissa merkittäviksi tunnistettuja vaikutuksia ovat erityisesti melu- ja varjon vilkku- misvaikutukset, linnustovaikutukset sekä maisemavaikutukset.

Ympäristövaikutusten merkittävyyttä arvioidaan vertaamalla ympäristön sietokykyä kunkin ympäristörasituksen suhteen. Vaikutusten arvioinnin menetelminä käytetään asiantuntija-arvioita paikkatietoanalyyseja, kartta- ja ilmakuvatulkintoja sekä maasto- käyntejä.



Kuva 5-1. Havainnollistus vaikutusalueiden laajuudesta.

6 OSALLISET

Maanomistajilla ja niillä, joiden asumiseen, työntekoon tai muihin oloihin kaava saattaa huomattavasti vaikuttaa, sekä viranomaisilla ja yhteisöillä, joiden toimialaa suunnittelussa käsitellään (osallinen) on oikeus ottaa osaa kaavan valmisteluun, arvioida sen vaikutuksia ja lausua kaavasta mielipiteensä (AKL 62 §).

Keskeisinä osallisina tässä kaavoitusprosessissa ovat.

Viranomaiset, joita ovat mm.:

- Lapin ELY-keskus
- Lapin liitto
- Lapin maakuntamuseo
- Lapin Aluehallintovirasto
- Traficom (Liikenne- ja turvallisuusvirasto)
- Digita Oy
- Fintraffic Lennonvarmistus Oy (ent. ANS Finland Oy)
- Väylävirasto
- Puolustusvoimien pääesikunta
- Puolustusvoimien 3. logistiikkarykmentti
- Metsähallitus
- Fingrid Oyj
- Ilmatieteen laitos
- Viestintävirasto
- Lapin pelastuslaitos

Yhdistykset, joita ovat mm.:

- Alakylän paliskunta
- Paliskuntainyhdistys
- Lapin lintutieteellinen yhdistys ry
- Alakylän kyläyhdistys ry
- Alakylän Erästäjät

Asukkaat, yritykset ja muut osalliseksi itsensä kokevat.

7 OSALLISTAMISEN JA VUOROVAIKUTUKSEN JÄRJESTÄMINEN

Osallistumismenettelyllä luodaan edellytykset sille, että kaavan vaikutuksista ja sisällöstä keskustellaan ja tiedotetaan hankkeen eri vaiheissa.

Kaavan vireille tulosta, osallistumis- ja arviointisuunnitelman, kaavan valmisteluaineiston ja kaavaehdotuksen nähtävillä oloista kuulutetaan kunnan internet-sivuilla sekä kunnan virallisessa kuulutuslehdessä. Nähtävillä oloaikana asiakirjat ovat nähtävillä Kittilän kunnan teknisellä toimistolla sekä kunnan internet-sivuilla.

7.1 Aloitusvaihe

Kaavoitus alkaa suunnittelutyön ohjelmoinnilla ja osallistumis- ja arviointisuunnitelman laatimisella. Tällöin määritellään mm. alustavat tavoitteet, selvitystarpeet ja vaikutusten arvioinnin laajuus sekä suunnitellaan osallistumisen järjestäminen. Osallisille tiedotetaan kaavoituksen alkamisesta (vireilletulosta ilmoittaminen) sekä osallistumis- ja arviointisuunnitelmasta. Osallistumis- ja arviointisuunnitelmasta on mahdollisuus antaa kirjallista tai suullista palautetta.

Lapin ELY-keskuksen kanssa järjestetään tarvittaessa kaavoituksen viranomaisneuvottelu (AKL 66 §) ennen kaavaluonnoksen nähtäville asettamista. Neuvotteluun kutsutaan ne viranomaiset, joiden toimialaa suunnittelu koskee. Työneuvotteluja viranomaisten kanssa pidetään tarpeiden mukaan.

7.2 Valmisteluvaihe

Valmisteluvaiheen kuulemisessa kaava-asiakirjat asetetaan nähtäville. Nähtävillä olosta ilmoitetaan lehtikuulutuksella kunnan virallisessa kuulutuslehdessä ja kunnan www-sivuilla. Nähtävillä oloaikana osallisella on mahdollisuus antaa mielipide kaavaluonnoksesta.

Nähtävillä oloaikana järjestetään yleisötilaisuus, jossa esitellään osayleiskaavaluonnos ja kaavan toteuttamisen arvioidut vaikutukset. Aineistosta pyydetään lausunnot viranomaisilta.

7.3 Ehdotusvaihe

Kaavaa tarkistetaan saatujen mielipiteiden ja lausuntojen pohjalta osayleiskaavaehdotukseksi. Kaavaehdotus asetetaan julkisesti nähtäville vähintään 30 vuorokaudeksi. Tänä aikana osallisilla on mahdollisuus antaa kaavaehdotuksesta kirjallinen muistutus. Nähtävillä olosta ilmoitetaan kulutuksella ja kirjeellä maanomistajille. Kaavaehdotuksesta pyydetään lausunnot viranomaisilta.

Kaavaehdotuksen nähtävillä oloaikana järjestetään yleisötilaisuus, jossa esitellään osayleiskaavaehdotus ja kaavan toteuttamisen arvioidut vaikutukset.

Kaavaehdotuksen nähtävillä olon jälkeen pidetään tarvittaessa viranomaisneuvottelu ennen kaavan viemistä kunnan hyväksymiskäsittelyyn.

7.4 Kaavan hyväksyminen ja muutoksenhaku

Osayleiskaavan hyväksyy Kittilän kunnanvaltuusto. Kaavan hyväksymisestä ilmoitetaan AKL 67 § ja MRA 94 §:n mukaisesti.

Kaavaehdotuksesta muistutuksen jättäneille ja siinä yhteydessä osoitteensa ilmoittaneille lähetetään vastine muistutukseen. Valtuuston hyväksymispäätös lähetetään heille, jotka ovat sitä pyytäneet.

Kaavasta on mahdollista valittaa Pohjois-Suomen hallinto-oikeuteen ja valitusluvalla korkeimpaan hallinto-oikeuteen. Mikäli valituksia kunnanvaltuuston hyväksymispäätöksestä ei jätetä, kaava saa lainvoiman 30 vuorokauden kuluttua Kittilän kunnanvaltuuston päätöksestä.

Kaavatyötä ohjaavat Kittilän kunnan toimielimet sekä kunnan viranhaltijat.

7.5 Viestintä

Kaavoitusta koskevat kuulutukset julkaistaan Kittilä-lehdessä ja kunnan internet-sivuilla.

Muualla kuin Kittilässä asuvia suunnittelualueen maanomistajia ja/tai -haltijoita tiedotetaan kaavaehdotuksen nähtävillä asettamisesta kirjeitse.

Virallisissa kuulemisvaiheissa kaava-aineistot ovat julkisesti nähtävillä Kittilän kunnan teknisellä osastolla os. Valtatie 15, 99110 Kittilä ja kunnan internet-sivuilla osoitteessa www.kittila.fi.

Nähtävilläolojen aikana on osallisilla mahdollisuus lausua mielipiteensä kirjallisesti osoitteeseen kirjaamo@kittila.fi tai Kittilän kunta, Valtatie 15, 99100 Kittilä.

8 KAAVAPROSESSIN YHTEENVETO

SUUNNITTE- LUVAIHE	TYÖVAIHEEN SISÄLTÖ	KUNNAN JA VIRANOMAISTEN KÄSITTELY	OSALLISTAMINEN	TIEDOTTAMINEN
1. KAAVAN VIREILLE TULO	Osallistumis- ja arviointisuunnitelman laatiminen	Kittilän kunnanhallitus on hyväksynyt kaavoitusaloitteen 25.2.2020 § 57. Kaavan vireilletulosta kuuluttaminen OAS:n nähtävillä asettaminen	Mahdollinen yleisötilaisuus	Kuulutukset vireilletulosta ja OAS:n nähtävillä asettamisesta paikallislehdessä ja kunnan internetsivulla.
2. KAAVAN VALMIS- TELUVAI- HE	Kaavaluonnoksen laatiminen	Viranomaisneuvottelu. Kaavaluonnos asetetaan nähtävillä 30 päivän ajaksi mielipiteen kuulemista varten (kunnanhallitus päättää nähtävillä asettamisesta). Pyydetään viranomaisilta lausunnot	Yleisötilaisuus kaavan nähtävilläolonaikana	Kuulutus kaavaluonnoksen nähtävilläolosta paikallislehdessä ja kunnan internet-sivulla
3. KAAVAN EHDOTUS VAIHE	Vastineiden laadinta mielipiteisiin ja viranomaislausuntoihin Kaavaehdotuksen laadinta	Kaavaehdotus asetetaan nähtävillä 30 päivän ajaksi (kunnanhallitus päättää nähtävillä asettamisesta) Mahdollinen viranomaisneuvottelu.	Yleisötilaisuus kaavan nähtävilläolonaikana	Kuulutukset kaavaehdotuksen nähtävilläolosta paikallislehdessä ja kunnan internet-sivulla Kirjeitse tiedottaminen kaava-alueen maanomistajille
3. KAAVAN HYVÄKSY- MIS- VAIHE	Vastineiden laadinta muistutuksiin ja viranomaislausuntoihin Kaava-asiakirjojen viimeistely	Kaavan hyväksymiskäsittely kunnassa (kunnanhallitus ja kunnanvaltuusto)		Hyväksymisestä koskevasta päätöksestä tiedottaminen viranomaisille, kunnan jäsenille ja muistutuksen tehneille, jos ovat jättäneet yhteystietonsa. Kaavan voimaantulosta kuuluttaminen paikallislehdessä ja kunnan internet-sivuilla. Kaava toimitetaan tiedoksi viranomaisille.

9 ALUSTAVA AIKATAULU

OAS:n laadinta	12/2020
Vireilletulokuulutus ja OAS:n nähtäville asettaminen	1/2021
Alueen selvitysten ja tarkkailujen jatkaminen	2021
Valmisteluvaiheen nähtävilläolo	6-8/2025
Kaavaehdotuksen nähtävilläolo	11-12/2025
Kunnanvaltuuston hyväksymiskäsittely	1-2/2026

10 YHTEYSTIEDOT

Kittilän kunta:

Maanmittausinsinööri

Mika Palovaara

Valtatie 15

99100 Kittilä

etunimi.sukunimi@kittila.fi

puh. 040 762 2917



Hankkeesta vastaava:

Tuulialfa Oy

Antti Tanskanen

antti.tanskanen@tuulialfa.fi

puh. 044 977 0409



Kaavaa laativa konsultti:

Alusta Consulting Oy

Lauri Solin YKS-402

lauri.solin@alustaconsulting.fi

puh. 044 704 6281

